



รายงานการเฝ้าระวังติดตามสถานการณ์น้ำและความช่วยเหลือ ศูนย์ปฏิบัติการทรัพยากรธรรมชาติและสิ่งแวดล้อม (ด้านทรัพยากรน้ำ) กระทรวงทรัพยากรธรรมชาติและสิ่งแวดล้อม

ศูนย์ป้องกันวิกฤติน้ำ กรมทรัพยากรน้ำ

โทรศัพท์ ๐ ๒๒๗๑ ๖๐๐๐ ต่อ ๖๔๔๕ โทรสาร ๐ ๒๒๗๘ ๖๖๒๙ www.dwr.go.th IDLine: mekhalawoc Email: mekhala@dwr.mail.go.th

ศูนย์เทคโนโลยีสารสนเทศทรัพยากรน้ำบาดาล กรมทรัพยากรน้ำบาดาล

โทรศัพท์ ๐ ๒๖๖๖ ๗๐๙๐ โทรสาร ๐ ๒๖๖๖ ๗๑๐๐ www.dgr.go.th Email: itcenter@dgr.mail.go.th

สำนักงานนโยบายและแผนทรัพยากรธรรมชาติและสิ่งแวดล้อม

โทรศัพท์ ๐ ๒๒๖๕๖๕๐๐ www.onep.go.th Email: webmaster@onep.go.th

รายงานฉบับที่ ๕๓๓/๒๕๖๓

เวลา ๑๕.๐๐ น.

วันที่ ๓ ธันวาคม ๒๕๖๓

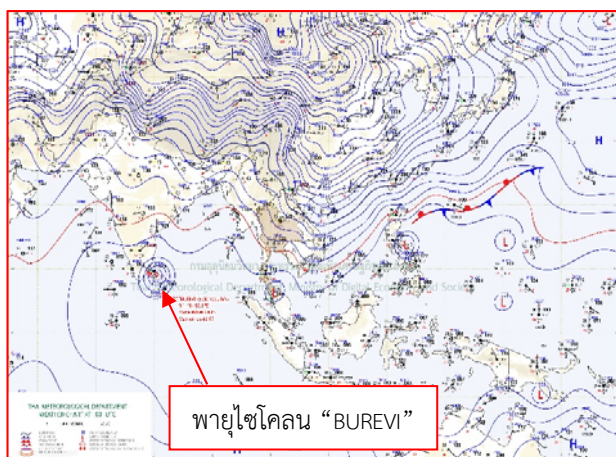
เรียนรมว.ทส. เลขาธิการ รมว.ทส. ที่ปรึกษา รมว.ทส. ปกท.ทส. รอง ปกท.ทส. อทน. อทป. และหน่วยงานที่เกี่ยวข้อง

๑. สถานะอากาศ เวลา ๑๒.๐๐ น. (กรมอุตุนิยมวิทยา)

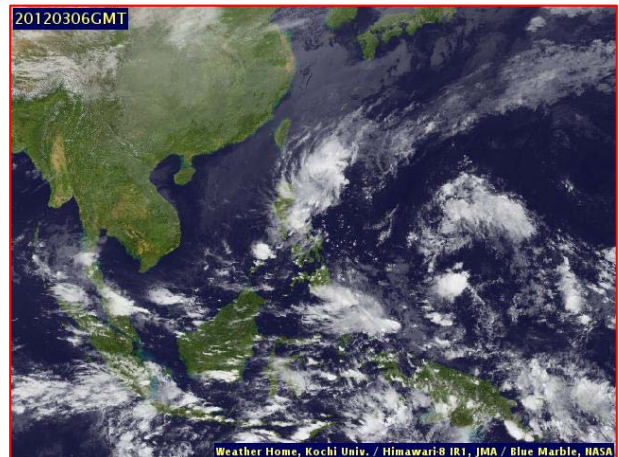
พยากรณ์อากาศ ๒๔ ชั่วโมงข้างหน้า บริเวณความกดอากาศสูงหรือมวลอากาศเย็นกำลังแรงจากประเทศจีนอีกระลอกหนึ่งได้แผ่เสริมลงมาปกคลุมถึงประเทศเวียดนามตอนบน และประเทศจีนตอนใต้แล้ว คาดว่าจะแผ่ลงมาปกคลุมประเทศไทยตอนบนวันพรุ่งนี้ (๔ ธ.ค. ๒๕๖๓) ลักษณะเช่นนี้ ทำให้ประเทศไทยตอนบนมีอากาศเย็นถึงหนาว กับมีลมแรง และอุณหภูมิจะลดลง ๒-๔ องศาเซลเซียส ส่วนยอดดอยและยอดภูมีอากาศหนาวถึงหนาวจัด ขอให้ประชาชนบริเวณประเทศไทยตอนบน ดูแลสุขภาพเนื่องจากสภาพอากาศที่หนาวเย็นลงไว้ด้วย

สำหรับมรสุมตะวันออกเฉียงเหนือที่พัดปกคลุมอ่าวไทยและภาคใต้ยังคงมีกำลังแรง ประกอบกับหย่อมความกดอากาศต่ำยังคงปกคลุมภาคใต้ตอนล่าง ลักษณะเช่นนี้ทำให้บริเวณดังกล่าวมีฝนตกหนักถึงหนักมากบางพื้นที่ ขอให้ประชาชนบริเวณภาคใต้ระวังอันตรายจากฝนที่ตกหนักถึงหนักมากและฝนที่ตกสะสมไว้ด้วย ซึ่งอาจทำให้เกิดน้ำท่วมฉับพลันและน้ำป่าไหลหลากได้

ส่วนคลื่นลมบริเวณอ่าวไทยและทะเลอันดามันมีกำลังแรง โดยอ่าวไทยตอนบนและทะเลอันดามันมีคลื่นสูงประมาณ ๒ เมตร อ่าวไทยตอนล่างตั้งแต่จังหวัดชุมพรลงไปคลื่นสูง ๒-๓ เมตร บริเวณที่มีฝนฟ้าคะนองคลื่นสูงมากกว่า ๓ เมตร ขอให้ประชาชนในบริเวณดังกล่าว ระวังอันตรายจากคลื่นลมแรงที่ซัดเข้าหาฝั่ง และชาวเรือควรเดินเรือด้วยความระมัดระวัง รวมทั้งควรหลีกเลี่ยงการเดินเรือบริเวณที่มีฝนฟ้าคะนอง และเรือเล็กควรงดออกจากฝั่งจนถึงวันที่ ๔ ธ.ค. ๖๓



พายุไซโคลน "BUREVI"

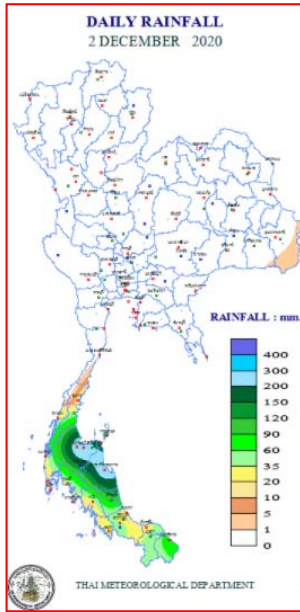


Weather Home, Kochi Univ. / Himawari-8 IR1, JMA / Blue Marble, NASA

แผนที่อากาศ วันที่ ๓ ธ.ค. ๒๕๖๓ เวลา ๐๗.๐๐ น.

ภาพถ่ายดาวเทียม วันที่ ๓ ธ.ค. ๒๕๖๓ เวลา ๑๓.๐๐ น.

๒. ปริมาณฝนสะสม ณ เวลา ๐๗.๐๐น.(เมื่อวาน) - ๐๗.๐๐ น. (วันนี้) (กรมอุตุนิยมวิทยา)



จุดตรวจวัด	ปริมาณฝน (มม.)
จ.สุราษฎร์ธานี	๒๙๖.๙
จ.นครศรีธรรมราช	๒๕๓.๐
จ.พัทลุง (สภษ.)	๑๐๙.๕
จ.นราธิวาส	๗๐.๕
จ.สงขลา (สขเดา)	๕๘.๗
จ.ยะลา (สภษ.)	๔๑.๗
จ.กระบี่	๓๒.๙

๓. ปริมาณฝนสะสมของพื้นที่ลาดเชิงเขา ๑๒ ชม. ที่ผ่านมา (กรมทรัพยากรน้ำ)

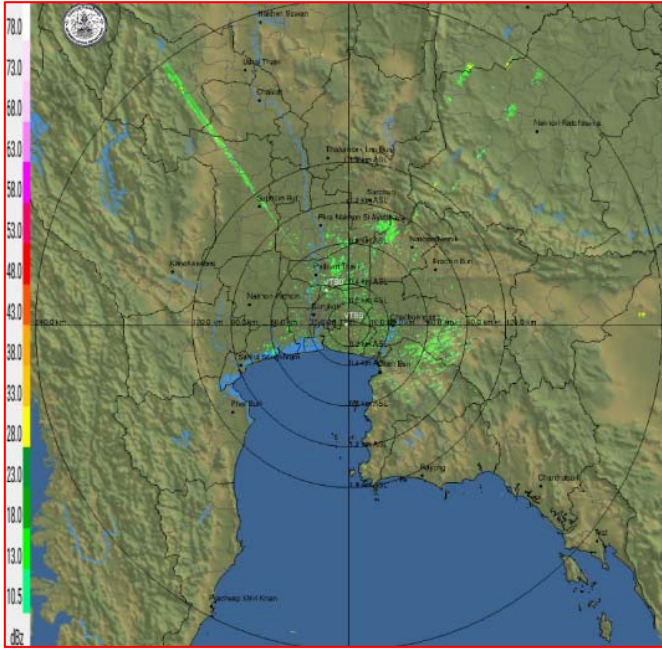
จุดตรวจวัด	ระดับการเตือน	ปริมาณฝน (มม./๑๒ ชม.)
บ้านเขาแก้ว ต.ประสงค์ อ.ท่าชนะ จ.สุราษฎร์ธานี	-	๒๑๐.๕
บ้านปากกลอง ต.กรุงชิง อ.ท่าศาลา จ.นครศรีธรรมราช	-	๑๘๓.๕
บ้านจันดีเมืองใหม่ ต.จันดี อ.ฉวาง จ.นครศรีธรรมราช	-	๑๘๑.๕
บ้านหน้าถ้ำ ต.นาแหรง อ.นบพิตำ จ.นครศรีธรรมราช	-	๑๕๖.๐
บ้านสำนักเนียน ต.เขาน้อย อ.สิชล จ.นครศรีธรรมราช	-	๑๓๘.๕
บ้านทับชัน ต.คันทลี อ.ท่าชนะ จ.สุราษฎร์ธานี	-	๑๒๕.๐
บ้านไร่ยาว ต.ประสงค์ อ.ท่าชนะ จ.สุราษฎร์ธานี	-	๑๑๘.๐
บ้านสวนปราง ต.คลองสระ อ.กาญจนดิษฐ์ จ.สุราษฎร์ธานี	-	๑๐๗.๐
บ้านรุ่งเรือง ต.ละแม อ.ละแม จ.ชุมพร	-	๑๐๔.๕
บ้านนาจันชีว ต.สวนแตง อ.ละแม จ.ชุมพร	-	๑๐๒.๕

๔. ค่าความชื้นในดิน (กรมทรัพยากรน้ำ/คณะกรรมการแม่น้ำโขง)

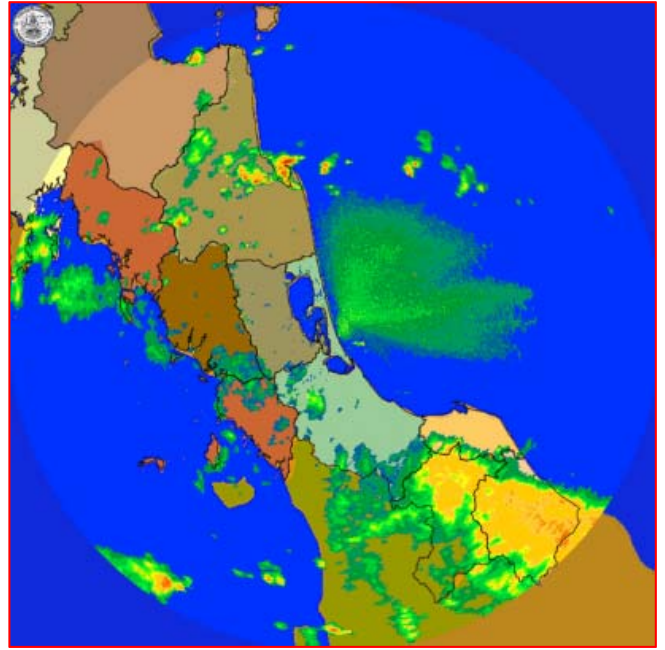
ภูมิภาค	ความชื้นในดิน [-] ๑ พ.ย. ๖๓	ความชื้นในดิน [-] ๒๘ พ.ย. ๖๓	แนวโน้ม
เหนือ	๒๐-๔๐	๒๐-๔๐	ทรงตัว
กลาง	๖๐-๘๐	๔๐-๖๐	ลดลง
ตะวันออกเฉียงเหนือ	๔๐-๖๐	๔๐-๖๐	ทรงตัว
ตะวันออก	๖๐-๘๐	๔๐-๖๐	ลดลง
ตะวันตก	๔๐-๖๐	๔๐-๖๐	ทรงตัว
ใต้	๖๐-๘๐	๘๐-๑๐๐	เพิ่มขึ้น

หมายเหตุ : ความชื้นในดิน ๐ หมายถึง ดินที่แห้งสนิท และ ๑๐๐ หมายถึง ดินที่อิ่มน้ำ

๕. เรดาร์ตรวจอากาศ ณ วันที่ ๓ ธันวาคม ๒๕๖๓ (กรมอุตุนิยมวิทยา)



สถานีสุวรรณภูมิ เวลา ๑๔.๓๐ น.



สถานีสีหิงพระ จ.สงขลา เวลา ๑๕.๐๐ น.

จากเรดาร์ตรวจอากาศจะพบว่ามีกลุ่มเมฆฝนกระจายบริเวณภาคใต้ของประเทศไทย

๖. สถานการณ์น้ำในแหล่งเก็บกักน้ำ ณ วันที่ ๓ ธันวาคม ๒๕๖๓ (กรมชลประทาน กรมทรัพยากรน้ำ และสทช.)

๖.๑ สถาน้ำในอ่างเก็บน้ำขนาดใหญ่ปริมาตรน้ำในอ่างฯ ๔๘,๒๘๖ ล้านลบ.ม.คิดเป็นร้อยละ ๖๓ (ปริมาตรน้ำใช้การได้ ๒๔,๓๕๕ ล้าน ลบ.ม. คิดเป็นร้อยละ ๔๗) ปริมาตรน้ำในอ่างฯ เทียบกับปี ๒๕๖๒ (๔๙,๐๐๑ ล้าน ลบ.ม. คิดเป็นร้อยละ ๖๔) น้อยกว่าปี ๒๕๖๒ จำนวน ๗๑๕ ล้าน ลบ.ม. ปริมาณน้ำไหลลงอ่างฯ จำนวน ๗๗.๘๒ ล้าน ลบ.ม. ปริมาณน้ำระบายจำนวน ๖๕.๖๗ ล้าน ลบ.ม. สามารถรับน้ำได้อีก ๒๗,๘๓๙ ล้าน ลบ.ม.

อ่างเก็บน้ำ	ปริมาตรน้ำในอ่าง		ปริมาตรน้ำใช้การได้		ปริมาตรน้ำไหลลงอ่าง		ปริมาตรน้ำระบาย		ปริมาตรน้ำรับได้อีก (ล้าน ม. ^๓) (ความจุที่ รุนส- ปริมาตรน้ำ ปัจจุบัน)
	ปริมาตร (ล้าน ม. ^๓)	% น้ำเก็บกัก	ปริมาตร (ล้าน ม. ^๓)	% น้ำใช้การ	วันนี้ (ล้าน ม. ^๓)	เมื่อวาน (ล้าน ม. ^๓)	วันนี้ (ล้าน ม. ^๓)	เมื่อวาน (ล้าน ม. ^๓)	
๑.ภูมิพล	๕,๖๕๓	๔๒	๑,๘๕๓	๑๙	๐.๗๙	๐.๖๔	๖.๕๐	๖.๕๐	๗,๘๐๙
๒.สิริกิติ์	๕,๖๔๒	๕๙	๒,๗๙๒	๔๒	๕.๕๙	๕.๕๕	๑๗.๐๒	๑๗.๐๐	๔,๘๖๖
๓.จุฬารามณ์	๑๕๖	๙๕	๑๑๙	๙๔	๐.๐๓	๐.๑๓	๐.๐๐	๐.๐๐	๒๕
๔.อุบลรัตน์	๑,๕๙๒	๖๕	๑,๐๑๑	๕๕	๐.๐๐	๐.๐๐	๐.๓๐	๐.๓๑	๓,๐๔๘
๕.ลำปาว	๙๘๔	๕๐	๘๘๔	๔๗	๐.๐๐	๑.๐๔	๐.๑๑	๐.๑๑	๑,๔๖๖
๖.สิรินธร	๑,๗๕๒	๘๙	๙๒๑	๘๑	๐.๐๐	๐.๒๓	๒.๐๒	๒.๐๖	๒๑๔
๗.ป่าสักชลสิทธิ์	๗๔๖	๗๘	๗๔๓	๗๘	๐.๐๐	๐.๐๐	๑.๓๐	๑.๓๐	๒๑๔
๘.ศรีนครินทร์	๑๓,๓๓๑	๗๕	๓,๐๖๖	๔๑	๕.๖๗	๕.๓๓	๗.๐๓	๖.๙๕	๕,๔๓๙
๙.วชิราลงกรณ์	๔,๘๓๘	๕๕	๑,๘๒๖	๓๑	๐.๐๐	๔.๙๐	๖.๙๗	๖.๙๕	๖,๑๖๒
๑๐.ขุนด่านปราการชล	๒๒๒	๙๙	๒๑๗	๙๙	๐.๐๒	๐.๐๒	๐.๐๘	๐.๐๘	๓
๑๑.รัชชประภา	๓,๗๐๒	๖๖	๒,๓๕๑	๕๕	๑๙.๙๗	๖.๔๐	๐.๑๒	๑.๙๑	๒,๔๔๒
๑๒.บางหลวง	๑,๐๒๒	๗๐	๗๔๖	๖๓	๙.๕๓	๑๐.๔๘	๐.๐๐	๔.๑๓	๕๖๘

๖.๒ อ่างเก็บน้ำขนาดกลาง ๔๑๒ แห่ง มีปริมาณน้ำ ๕,๑๔๑ ล้าน ลบ.ม. (๘๐%) ปริมาณน้ำใช้การ ๓,๗๘๑ ล้าน ลบ.ม. (๘๐%)

๖.๓ แหล่งน้ำธรรมชาติขนาดใหญ่ ๖ แห่ง มีปริมาณน้ำรวม ๓๒๐.๐๐ ล้าน ลบ.ม. (๕๗%)

๖.๔ แหล่งน้ำในพื้นที่นอกเขตชลประทาน ๑๐๒,๐๙๙ แห่ง มีปริมาณน้ำรวม ๖,๘๔๘ ล้าน ลบ.ม.

๖.๕ อ่างเก็บน้ำขนาดกลางนอกเขตชลประทาน ๖๕ แห่ง ภายใต้การดูแลของกรมทรัพยากรน้ำ ปริมาณน้ำปัจจุบัน ๑๘๑.๐๒ ล้าน ลบ.ม.

๗. สถานการณ์น้ำในประเทศ ณ วันที่ ๓๐ พฤศจิกายน - ๓ ธันวาคม ๒๕๖๓ (กรมชลประทาน)

สถานี	แม่น้ำ	อำเภอ	จังหวัด	ระดับ ตลิ่ง (ม.รทก.)	ระดับน้ำ (ม.รทก.)				แนวโน้ม	เปรียบ เทียบ ระดับตลิ่ง
					จันทร์	อังคาร	พุธ	พฤหัสบดี		
					๓๐ พ.ย.	๑ ธ.ค.	๒ ธ.ค.	๓ ธ.ค.		
P.๑	ปิง	เมือง	เชียงใหม่	๓.๗๐	๑.๔๑	๑.๒๙	๑.๓๖	๑.๓๗	เพิ่มขึ้น	-๒.๓๓
W.๑C	วัง	เมือง	ลำปาง	๕.๒๐	-๐.๗๕	-๐.๗๓	-๐.๗๔	-๐.๖๕	เพิ่มขึ้น	-๕.๘๕
Y.๑๖	ยม	บางระกำ	พิษณุโลก	๗.๓๐	๓.๑๙	๓.๑๙	๓.๑๙	๓.๑๙	ทรงตัว	-๔.๑๑
N.๗A	น่าน	เมือง	พิจิตร	๙.๘๗	๑.๖๙	๒.๐๘	๒.๖๐	๒.๕๕	ลดลง	-๗.๓๒
C.๒	เจ้าพระยา	เมือง	นครสวรรค์	๒๖.๒๐	๑๖.๗๑	๑๖.๗๑	๑๖.๘๕	๑๗.๐๖	เพิ่มขึ้น	-๙.๑๔
C.๑๓	เจ้าพระยา	สรรพยา	ชัยนาท	๑๖.๓๔	๕.๕๑	๕.๕๑	๕.๕๑	๕.๕๑	ทรงตัว	-๑๐.๘๓
M.๖A	มูล	สตึก	บุรีรัมย์	๖.๐๐	๖.๑๔	๖.๐๑	๕.๘๘	๕.๗๒	ลดลง	-๐.๒๘
M.๗	มูล	เมือง	อุบลราชธานี	๗.๐๐	๓.๖๙	๓.๖๑	๓.๓๖	๒.๖๙	ลดลง	-๔.๓๑
M.๑๙๑	ลำตะคอง	เมือง	นครราชสีมา	๓.๐๐	๐.๙๔	๐.๙๓	๐.๙๐	๐.๘๕	ลดลง	-๒.๑๕
M.๖๙	ลำเซบก	โครงการพิเศษ	อุบลราชธานี	๗.๓๐	๕.๖๔	๕.๖๕	๕.๖๖	๕.๖๗	เพิ่มขึ้น	-๑.๖๓
X.๖๔	คลองท่าแซะ	ท่าแซะ	ชุมพร	๑๗.๑๓	๗.๖๐	๗.๘๔	๗.๘๓	๗.๖๐	ลดลง	-๙.๕๓
X.๑๔๙	คลองกลาย	นบพิตำ	นครศรีธรรมราช	๓๓.๙๖	๒๙.๔๐	๒๘.๘๐	๒๙.๖๐	***	***	***
X.๒๗๔	แม่น้ำโก-ลก	เวียง	นราธิวาส	๒๔.๑๘	๒๐.๐๔	๑๙.๖๘	๑๙.๕๓	๑๙.๖๐	เพิ่มขึ้น	-๔.๕๘
X.๓๗A	แม่น้ำตาปี	พระแสง	สุราษฎร์ธานี	๑๑.๗๐	๙.๑๘	๙.๑๔	๙.๑๔	๙.๙๙	เพิ่มขึ้น	-๑.๒๑

*** ยังไม่ได้รับรายงาน

๘. สถานการณ์น้ำในพื้นที่ลุ่มน้ำโขง ณ วันที่ ๓ ธันวาคม ๒๕๖๓ (คณะกรรมการแม่น้ำโขง)

สถานี	ระดับ อ้างอิง (ม.รทก.)	ระดับ ตลิ่ง (ม.)	ระดับน้ำ (ม.)					เปรียบเทียบ ระดับ ตลิ่ง (ม.)	ผลต่างของระดับน้ำ (ม.)		แนว โน้ม
			๒๙ พ.ย.	๓๐ พ.ย.	๑ ธ.ค.	๒ ธ.ค.	๓ ธ.ค.		๓ วัน ย้อนหลัง	๕ วัน ย้อนหลัง	
			อ.เชียงแสน จ.เชียงราย	๓๕๗.๑๑๐	๑๒.๘๐	๒.๒๙	๒.๒๙		๒.๑๖	๒.๑๕	
อ.เชียงคาน จ.เลย	๑๙๔.๑๑๘	๑๖.๐๐	๔.๗๒	๔.๘๖	๔.๗๔	๔.๔๘	๔.๖๒	-๑๑.๓๘	-๐.๑๒	-๐.๑๐	เพิ่มขึ้น
อ.เมือง จ.หนองคาย	๑๕๓.๖๔๘	๑๒.๒๐	๑.๖๙	๑.๖๘	๑.๘๔	๑.๘๘	๑.๗๕	-๑๐.๔๕	-๐.๐๙	๐.๐๖	เพิ่มขึ้น
อ.เมือง จ.นครพนม	๑๓๒.๖๘๐	๑๒.๐๐	๑.๘๑	๑.๗๗	๑.๖๗	๑.๖๕	๑.๖๒	-๑๐.๓๘	-๐.๐๕	-๐.๑๙	ลดลง
อ.เมือง จ.มุกดาหาร	๑๒๔.๒๑๙	๑๒.๕๐	๒.๒๓	๒.๑๓	๒.๑๐	๒.๐๘	๒.๐๗	-๑๐.๔๓	-๐.๐๓	-๐.๑๖	ลดลง
อ.โขงเจียม จ.อุบลราชธานี	๘๙.๐๓๐	๑๔.๕๐	***	๓.๒๐	๓.๑๔	๒.๙๘	๒.๘๑	-๑๑.๖๙	-๐.๓๓	***	ลดลง

*** ไม่มีสถานการณ์

๙. สถานการณ์เตือนภัย Early Warning ณ วันที่ ๓ ธันวาคม ๒๕๖๓ (กรมทรัพยากรน้ำ)

[เวลา ๐๘.๐๐ น. - ๑๕.๐๐ น. (วันนี้)]

การแจ้งเตือน	สถานี	การแจ้งเตือน
เตือนสีแดง (อพยพ)	-	-
เตือนสีเหลือง (เตือนภัย)	บ้านหัวเขาท่ากอ ต.บางมะพร้าว อ.หลังสวน จ.ชุมพร	ปริมาณฝนสะสม ๑๒ ชั่วโมง ๑๑๗.๕ มิลลิเมตร
เตือนสีเขียว (เฝ้าระวัง)	บ้านห้วยแก้ว ต.นาสัก อ.สวี จ.ชุมพร บ้านเนินสำลี ต.สะพลี อ.ปะทิว จ.ชุมพร	ปริมาณฝนสะสม ๑๒ ชั่วโมง ๘๔.๕ มิลลิเมตร ปริมาณฝนสะสม ๑๒ ชั่วโมง ๑๐๓.๕ มิลลิเมตร

***สำนักงานทรัพยากรน้ำภาคที่เกี่ยวข้องได้ดำเนินการแจ้งอาสาสมัครและเครือข่าย รวมถึงหน่วยงานที่เกี่ยวข้องในพื้นที่เสี่ยงภัยแล้ว

๑๐. พื้นที่ติดตามและเฝ้าระวังสถานการณ์ธรณีพิบัติภัย ณ วันที่ ๓ ธันวาคม ๒๕๖๓ (กรมทรัพยากรธรณี)

เนื่องจากอิทธิพลของมรสุมตะวันออกเฉียงเหนือที่พัดปกคลุมอ่าวไทย และภาคใต้มีกำลังแรง ประกอบกับมีหย่อมความกดอากาศต่ำปกคลุมบริเวณภาคใต้ทำให้มีฝนตกหนักถึงหนักมาก ศูนย์ปฏิบัติการธรณีพิบัติภัย จึงได้ทำการเฝ้าระวังและติดตามสถานการณ์พิบัติภัยดินถล่มและน้ำป่าไหลหลากเป็นพิเศษ และจะทำการแจ้งอาสาสมัครเครือข่ายในพื้นที่เสี่ยงภัยต่อไป

๑๑. เหตุการณ์วิกฤตน้ำปัจจุบัน ณ วันที่ ๓ ธันวาคม ๒๕๖๓ [เวลา ๐๘.๐๐ น. - ๑๕.๐๐ น. (วันนี้)]

จ.นครศรีธรรมราช – ท่าอากาศยานนครศรีธรรมราช ถูกกระแสน้ำป่าจากต้นน้ำตกพรหมโลก และน้ำตกอ้ายเขียว ใน อ.พรหมคีรี จ.นครศรีธรรมราช หลากป่าเข้าท่วมรอบสนามบิน มีระดับน้ำท่วมสูง ๘๐ เซนติเมตร ถึง ๑.๕ เมตร โดยเฉพาะเส้นทางสายหลักเข้าสู่สนามบิน ริมถนนบางปู-เบญจมา ต.ปากพูน อ.เมืองนครศรีธรรมราช แต่การบินยังคงเป็นไปตามตารางปกติ เนื่องจากตัวรันเวย์ แท็กซี่เวย์ ลานจอด รวมทั้งอาคารผู้โดยสารยังไม่ได้รับผลกระทบ

จ.สุราษฎร์ธานี – สถานการณ์น้ำท่วมจังหวัดสุราษฎร์ธานียังคงวิกฤต ฝนยังคงถล่มหนักอย่างต่อเนื่อง ส่งผลให้มีพื้นที่ได้รับผลกระทบถูกน้ำป่าไหลหลากเข้าท่วมเพิ่มเป็น ๑๒ อำเภอแล้ว เจ้าหน้าที่เร่งอพยพประชาชนไปอยู่ในพื้นที่ปลอดภัย เนื่องจากปริมาณน้ำยังเพิ่มสูงขึ้นอย่างต่อเนื่องและขยายพื้นที่เป็นวงกว้าง

๑๒. สถานการณ์ภาวะน้ำท่วม และสถานการณ์ฝนแล้ง/ฝนทิ้งช่วง ณ วันที่ ๓ ธันวาคม ๒๕๖๓ (ปก.)

จากอิทธิพลมรสุมตะวันออกเฉียงเหนือที่พัดปกคลุมอ่าวไทยและภาคใต้ ประกอบกับมีหย่อมความกดอากาศต่ำปกคลุมประเทศมาเลเซีย ส่งผลให้บริเวณภาคใต้ฝั่งตะวันออกมีฝนตกหนักถึงหนักมากบางพื้นที่ทำให้เกิดสถานการณ์น้ำท่วมฉับพลัน น้ำไหลหลาก ดินสไลด์และวาตภัย ตั้งแต่วันที่ ๒๕ พฤศจิกายน ๒๕๖๓ – ปัจจุบัน จำนวน ๙ จ. (สุราษฎร์ธานี นครศรีธรรมราช พัทลุง ตรัง สตูล สงขลา ปัตตานี ยะลา นราธิวาส) ๗๐ อ. ๓๕๘ ต. ๒,๓๑๘ ม. ประชาชนได้รับผลกระทบ ๒๖๑,๒๕๓ ครัวเรือน มีผู้เสียชีวิต ๓ ราย (จ.นครศรีธรรมราช ชาย ๑ ราย สาเหตุจมน้ำหญิง ๒ รายสาเหตุน้ำพัดพา)

สถานการณ์น้ำท่วมฉับพลัน และน้ำไหลหลาก มีพื้นที่ได้รับผลกระทบ ๙ จ. (สุราษฎร์ธานี นครศรีธรรมราช พัทลุง ตรัง สตูล สงขลา ปัตตานี ยะลา นราธิวาส) ๗๐ อ. ๓๕๕ ต. ๒,๒๙๙ ม. ประชาชนได้รับผลกระทบ ๒๖๑,๑๒๒ ครัวเรือน มีผู้เสียชีวิต ๓ ราย (จ.นครศรีธรรมราช ชาย ๑ รายสาเหตุจมน้ำ หญิง ๒ รายสาเหตุน้ำพัดพา) ปัจจุบันยังคงมีน้ำท่วมขัง ๗ จ. ปัจจุบันสถานการณ์อุทกภัยดังกล่าวอยู่ภายใต้การจัดการสาธารณสุขภัยขนาดกลาง (ระดับ ๒) โดยกรมป้องกันและบรรเทาสาธารณภัยได้ติดตาม วิเคราะห์และประเมินสถานการณ์อย่างใกล้ชิด ทั้งนี้ หากสถานการณ์มีแนวโน้มรุนแรงมากขึ้น และส่งผลให้เกิดความเสียหายเป็นวงกว้าง กรมป้องกันและบรรเทาสาธารณภัยจะได้เสนอให้กองบัญชาการป้องกันและบรรเทาสาธารณภัยแห่งชาติประกาศยกระดับการจัดการสาธารณสุขภัย เป็นการจัดการสาธารณสุขภัยขนาดใหญ่ (ระดับ ๓) ตามแผนการป้องกันและบรรเทาสาธารณภัยแห่งชาติพ.ศ. ๒๕๕๘ ต่อไป ปัจจุบันยังคงมีสถานการณ์ดังนี้

จังหวัด	วันเกิดเหตุ	จำนวน			รายชื่ออำเภอ	ความเสียหาย		
		อำเภอ	ตำบล	หมู่บ้าน		ครัวเรือน	เสียชีวิต	บาดเจ็บ
ภาคใต้รวม ๗ จังหวัด ๖๒ อำเภอ ๓๒๓ ตำบล ๒,๑๘๖ หมู่บ้าน ประชาชนได้รับผลกระทบ ๒๕๕,๑๖๒ ครัวเรือน								
๑.สุราษฎร์ธานี	๓๐ พ.ย. ๖๓ ถึงปัจจุบัน	๕	๒๑	๑๒๐	ดอนสักกาญจนดิษฐ์ วิภาวดีท่าฉางบ้านนาเดิม	๒,๔๙๙	-	-
๒.นครศรีธรรมราช	๒๕ พ.ย. ๖๓ ถึงปัจจุบัน	๑๙	๑๓๓	๙๔๒	ชะอวดเมืองงูพารณ ร้อนพิบูลย์ พระพรหม ท่าศาลา ทุ่งสง พิปูน นาบอน ลานสกา สีชล เฉลิมพระเกียรติ เชียรใหญ่ ขนอม นบพิตำ ปากพูนัง หัวไทร ฉวาง พรหมคีรี	๑๘๔,๗๕๐	๓	-
๓.พัทลุง	๒๗ พ.ย. ๖๓ ถึงปัจจุบัน	๑๑	๖๕	๖๕๕	เมืองฯ ป่าบอน ศรีนครินทร์ กงหรา ตะโหมด ควนขนุน เขาชัยสน ปากพะยูน ป่าพะยอม บางแก้ว ศรีบรรพต	๓๒,๖๕๘	-	-
๔.ตรัง	๑ ธ.ค. ๖๓ ถึงปัจจุบัน	๔	๑๕	๕๖	เมืองฯ นาโยง ห้วยยอด รัชฎา	๑,๖๓๕	-	-
๕.สงขลา	๒๕ พ.ย. ๖๓	๑๒	๕๔	๓๑๗	เมืองฯ จะนะ สะเดา	๓๐,๕๗๐	-	-

	ถึงปัจจุบัน				หาดใหญ่ ควนเนียง สิงหนคร นาหม่อม ม รัตภูมิ บางกล่ำ สทิงพระ ระโนด กระแสสินธุ์			
๖.ปัตตานี	๑ ธ.ค. ๖๓ ถึงปัจจุบัน	๖	๒๔	๗๙	ยะหริ่ง ทุ่งยางแดง มายอ ปะนาเระ เมืองฯ หนองจิก	๒,๖๘๗	-	-
๗.นราธิวาส	๒๗ พ.ย. ๖๓	๑	๒	๒	สุโหงโกลก	๒๒๓	-	-

๑๓. การคาดหมายลักษณะอากาศ ๗ วันข้างหน้า (ระหว่างวันที่ ๓ - ๙ ธันวาคม ๒๕๖๓)

ในวันที่ ๓ ธ.ค. บริเวณความกดอากาศสูงหรือมวลอากาศเย็นกำลังค่อนข้างแรงแผ่ปกคลุมประเทศไทยตอนบน

ในช่วงวันที่ ๔ - ๖ ธ.ค. บริเวณความกดอากาศสูงหรือมวลอากาศเย็นกำลังแรงอีกระลอกหนึ่งจากประเทศจีนจะแผ่เสริมลงมาปกคลุมประเทศไทยตอนบน ในขณะที่จะมีลมตะวันตกพัดพาความหนาวเย็นจากประเทศเมียนมาปกคลุมประเทศไทยตอนบน ลักษณะเช่นนี้ทำให้บริเวณดังกล่าวมีอากาศหนาวเย็นลง กับมีลมแรง และอุณหภูมิจะลดลง ๓ - ๕ องศาเซลเซียส สำหรับบริเวณยอดดอยและยอดภูมีอากาศหนาวถึงหนาวจัดกับมีน้ำค้างแข็งบางพื้นที่

ในช่วงวันที่ ๗ - ๙ ธ.ค. บริเวณความกดอากาศสูงหรือมวลอากาศเย็นที่แผ่ปกคลุมประเทศไทยตอนบนมีกำลังอ่อนลง

สำหรับมรสุมตะวันออกเฉียงเหนือที่พัดปกคลุมอ่าวไทยและภาคใต้ยังคงมีกำลังแรง ประกอบกับในวันที่ ๓ ธ.ค. ๖๓ หย่อมความกดอากาศต่ำที่ปกคลุมบริเวณภาคใต้ตอนล่าง และประเทศมาเลเซียจะเคลื่อนผ่านเข้าสู่ทะเลอันดามัน ทำให้ภาคใต้มีฝนตกหนักถึงหนักมากบางแห่ง ส่วนคลื่นลมบริเวณอ่าวไทยตั้งแต่จังหวัดชุมพรลงไปมีคลื่นสูง ๒-๓ เมตร บริเวณที่มีฝนฟ้าคะนองคลื่นสูงมากกว่า ๓ เมตร หลังจากนั้นในช่วงวันที่ ๔ - ๙ ธ.ค. ๖๓ ภาคใต้มีฝนลดลง และคลื่นลมมีกำลังอ่อนลง

๑๔. ความช่วยเหลืออุทกภัยสะสมของกรมทรัพยากรน้ำ

ความช่วยเหลือในพื้นที่ประสบปัญหาอุทกภัย ตั้งแต่วันที่ ๑ สิงหาคม - ๑ ธันวาคม ๒๕๖๓

หน่วยงาน	จังหวัด	ปริมาณการ สูบน้ำ (ลบ.ม.)	ปริมาณการ แจกจ่ายน้ำ สะอาด (ลิตร)	น้ำดื่มบรรจุ ขวด (ขวด)	ประโยชน์ที่ได้รับ		
					อุปโภค-บริโภค		พื้นที่เกษตร (ไร่)
					ครัวเรือน	ประชากร	
ภาค ๑	เชียงราย	๔๘๐	-	๑,๒๐๐	-	-	๓๓,๑๕๐
	ลำปาง	๑,๔๔๐	๔๘,๐๐๐	๕,๔๐๐	๑,๗๘๕	๒,๔๙๑	๕,๐๐๐
ภาค ๓	เลย	-	๑๒,๐๐๐	๔,๗๖๘	๙๘๒	๓,๗๙๑	๕๐๐
	อุดรธานี	๑๗๒,๔๐๐	-	๑,๐๐๐	๓,๑๓๕	๓๐,๑๓๒	-
ภาค ๕	บึงกาฬ	๓๔,๐๐๐	-	-	๑๑,๒๖๓	๒๗,๒๖๙	-
	ศรีสะเกษ	-	-	๓๖๐	-	-	-
ภาค ๖	นครราชสีมา	๔๘๔,๖๐๐	๓๐๐,๐๐๐	๕,๖๐๐	๖,๗๕๘	๑๓,๕๗๘	-
	ปราจีนบุรี	๙๙,๒๐๐	-	๑,๐๐๐	๘๓	๒๗๐	-
ภาค ๗	ฉะเชิงเทรา	๔๓๒	-	-	๕	๓๐	-
	ราชบุรี	๑,๕๘๘,๒๖๐	-	-	๑,๖๘๙	๔,๔๘๐	๕,๔๖๖
ภาค ๘	เพชรบุรี	๑๐๓,๖๘๐	-	-	๒๕๐	๙๘๐	๑,๓๐๐
	สุพรรณบุรี	๕๙๑,๓๐๐	-	-	๗๔๘	๑,๗๗๐	๒,๙๘๗
ภาค ๙	นครศรีธรรมราช	๓๗๙,๐๙๐	-	-	-	๖,๑๒๐	-
ภาค ๑๐	พิษณุโลก	๕,๗๖๐	-	-	-	๗๐๐	-
	น่าน	๒๖,๔๐๐	-	๒,๔๐๐	๖๒๐	๑,๘๖๐	๒,๕๐๐
	สุโขทัย	-	-	๓,๖๐๐	-	-	-
ภาค ๑๑	ชุมพร	๘๐๐	-	-	๓๕	๑๒๐	-
	ภูเก็ต	๘,๐๐๐	-	-	๙๘๐	๔,๒๒๕	-
	สุราษฎร์ธานี	๓,๒๐๐	-	-	๑,๒๐๐	๕,๐๕๐	-
ภาค ๑๒	อุบลราชธานี	-	๙๖,๐๐๐	๘๔๐	๑๗	๕๖	-
	๒๐ จังหวัด	๓,๔๙๙,๐๔๒	๔๕๖,๐๐๐	๒๖,๑๖๘	๒๙,๕๕๐	๑๐๒,๙๒๒	๕๐,๙๐๓

๑๕. ความช่วยเหลือสะสมของกรมทรัพยากรน้ำบาดาล ยอดสะสมวันที่ ๔ สิงหาคม - ๒๖ พฤศจิกายน ๒๕๖๓

สรุปรายงานการให้ความช่วยเหลือประชาชน CSR ปีงบประมาณ 2564
กรมทรัพยากรน้ำบาดาล กระทรวงทรัพยากรธรรมชาติและสิ่งแวดล้อม

สรุปรายงาน : ณ วันที่ 26 พฤศจิกายน 2563

แจกจ่ายน้ำ รวม **563,670** ลิตร

 น้ำอุปโภค
207,300 ลิตร

 น้ำบริโภค
356,370 ลิตร

ประชาชนได้รับประโยชน์
111,663 คน
ครัวเรือนได้รับประโยชน์
27,914 ครัวเรือน

เจาะบ่อน้ำบาดาล 0 บ่อ

บริการเป่าล้างบ่อน้ำบาดาล 5 ครั้ง

บริการซ่อมแซมติดตั้งเครื่องสูบน้ำ 0 ครั้ง

บริการซ่อมแซมบำรุงระบบประปาบาดาล 0 แห่ง



การเตรียมความพร้อมในการช่วยเหลือประชาชน

จุดจ่ายน้ำถาวรทั่วประเทศ
200 แห่ง

สถานีผลิตน้ำดื่มสะอาด
12 แห่ง

จุดจ่ายน้ำตามถนนสายหลัก
25 แห่ง

ชุดเจาะบ่อน้ำบาดาล
85 ชุด

ชุดซ่อมระบบประปาบาดาลและเครื่องสูบน้ำบาดาล
38 ชุด

รถผลิตน้ำดื่มสะอาดเคลื่อนที่
18 คัน



จัดทำโดย กลุ่มภูมิสารสนเทศ ศูนย์เทคโนโลยีสารสนเทศทรัพยากรน้ำบาดาล

ความช่วยเหลือด้านการป้องกันและบรรเทาภาวะวิกฤติน้ำ
 กระทรวงทรัพยากรธรรมชาติและสิ่งแวดล้อม
 วันที่ ๒ ธันวาคม ๒๕๖๓

๑. กรม ทรัพยากรน้ำ สำนักงาน ทรัพยากรน้ำภาค ๓
๒. กิจกรรมที่ดำเนินการ ติดตั้งเครื่องสูบน้ำ ขนาด ๑๐ นิ้ว จำนวน ๑ เครื่อง เพื่อสูบน้ำช่วยเหลือพื้นที่การเกษตร ที่ได้รับผลกระทบจากภัยแล้ง กลุ่มท่าวังอีต่าง บ้านท่าเสียว และบ้าน คำตระกล้า หมู่ ๗ , ๙ และ ๑๓ ตำบลสร้างคอม อำเภอสว่างคอม จังหวัด อุดรธานี
๑. ประโยชน์ที่ได้รับ ๒๕๐ ไร่ - ลบ.ม.
๒๕ คราวเรือน ๙๐ คน



ความช่วยเหลือด้านการป้องกันและบรรเทาภาวะวิกฤติน้ำ
 กระทรวงทรัพยากรธรรมชาติและสิ่งแวดล้อม
 วันที่ ๒ ธันวาคม ๒๕๖๓

๑. กรม ทรัพยากรน้ำ สำนักงาน ทรัพยากรน้ำภาค ๕
๒. กิจกรรมที่ดำเนินการ ติดตั้งเครื่องสูบน้ำ ขนาด ๑๒ นิ้ว จำนวน ๒ เครื่อง สูบน้ำจากคลองประเด็ดเดิมแหล่งน้ำระบบ
ประปาหมู่บ้าน เพื่อแก้ไขปัญหาการขาดแคลนน้ำอุปโภคบริโภคจากภัยแล้ง ในพื้นที่บ้านหนองตัว หมู่ที่ ๗ ตำบลคูเมือง
อำเภอคูเมือง จังหวัดบุรีรัมย์
๒. ประโยชน์ที่ได้รับ _____ - _____ ไร่ _____ - _____ ลบ.ม.
 _____ ๖๐๐ _____ คร่าวเรือน _____ ๑,๔๐๐ _____ คน



ความช่วยเหลือด้านการป้องกันและบรรเทาภาวะวิกฤติน้ำ
กระทรวงทรัพยากรธรรมชาติและสิ่งแวดล้อม
วันที่ ๒ ธันวาคม ๒๕๖๓

๑. กรม ทรัพยากรน้ำ สำนักงาน ทรัพยากรน้ำภาค ๑๐
๒. กิจกรรมที่ดำเนินการ ให้การช่วยเหลือประชาชนผู้ประสบอุทกภัย เพื่อบรรเทาความเดือดร้อน โดยมอบน้ำดื่มบรรจุขวดสำหรับบริโภค จำนวน ๑,๒๐๐ ขวด ให้กับประชาชนในพื้นที่บ้านสวนปราง ตำบลคลองสระ อำเภอกาญจนดิษฐ์ จังหวัดสุราษฎร์ธานี
๓. ประโยชน์ที่ได้รับ - ไร่ - ลบ.ม.
 ๕๐ ครัวเรือน - คน



จึงเรียนมาเพื่อโปรดทราบ

นายสมฤทธิ์ วิไลพรรัตน์
รองอธิบดีกรมทรัพยากรน้ำ
ประธานคณะทำงานศูนย์ปฏิบัติการ
ทรัพยากรธรรมชาติและสิ่งแวดล้อม
(ด้านทรัพยากรน้ำ)