



1400

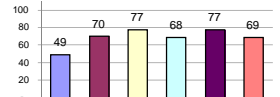
### รายงานสรุปสภาพน้ำในอ่างเก็บน้ำขนาดใหญ่และขนาดกลาง

รายงานสถานการณ์ ณ วันที่ 3 ธันวาคม 2563

ปริมาณน้ำในอ่างที่ใช้การได้ในสัปดาห์นี้ + มากกว่า / - น้อยกว่า สัปดาห์ก่อน **150.95** ล้าน ลบ.ม.

สรุปสถานการณ์ปริมาณน้ำในอ่างเก็บน้ำที่ใช้ในกิจกรรมทั่วประเทศ มากกว่าปริมาณน้ำที่ไหลเข้าอ่าง เมื่อเทียบกับสัปดาห์ที่ผ่านมา ควรใช้น้ำอย่างระมัดระวัง

% ปริมาณน้ำรวมแต่ละภาคปัจจุบัน



เปรียบเทียบปริมาณน้ำรวมทั่วประเทศปัจจุบัน ใน ปี 63 และ ปี 62

วันที่ 3 ธันวาคม 2563 เท่ากับ

44,267 ล้าน ลบ.ม. หรือ เท่ากับ

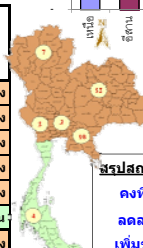
62%

วันที่ 3 ธันวาคม 2562 เท่ากับ

46,613 ล้าน ลบ.ม. หรือ เท่ากับ

66%

ภาค	สถานการณ์ปริมาณน้ำในอ่าง				ปริมาณน้ำเปลี่ยนแปลง (ล้าน ม.)	สถานะ
	ล้น (แห่ง)	คงที่ (แห่ง)	เพิ่มขึ้น (แห่ง)	รวม (แห่ง)		
ภาคเหนือ	4	1	2	7	-83.00	ปริมาณน้ำในอ่างเก็บน้ำลดลง
ภาคตะวันออกเฉียงเหนือ	8	3	1	12	-38.00	ปริมาณน้ำในอ่างเก็บน้ำลดลง
ภาคกลาง	1	2	-	3	-10.00	ปริมาณน้ำในอ่างเก็บน้ำลดลง
ภาคตะวันออก	2	-	-	2	-48.00	ปริมาณน้ำในอ่างเก็บน้ำลดลง
ภาคใต้	8	1	1	10	-9.95	ปริมาณน้ำในอ่างเก็บน้ำลดลง
ภาคใต้	2	-	2	4	38.00	ปริมาณน้ำในอ่างเก็บน้ำเพิ่มขึ้น
<b>รวมทั้งประเทศ</b>	<b>25</b>	<b>7</b>	<b>6</b>	<b>38</b>	<b>-150.95</b>	<b>ปริมาณน้ำในอ่างเก็บน้ำลดลง</b>



สรุปสถานการณ์ปริมาณน้ำในอ่าง

คงที่	7	อ่าง
ลดลง	25	อ่าง
เพิ่มขึ้น	6	อ่าง

ภาค	อ่างเก็บน้ำ	ความจุ (ล้าน ม.)	ปริมาณน้ำที่ใช้งานได้ (ล้าน ม.)	ใช้การได้จริง (ล้าน ม.)	ปริมาณน้ำรวม วันที่ 3 ธันวาคม 2562		ปัจจุบัน วันที่ 3 ธันวาคม 2563				สัปดาห์ก่อน วันที่ 27 พฤศจิกายน 2563				ปริมาณน้ำ + เพิ่มขึ้น (ล้าน ม.)	สถานการณ์ในอ่าง
					%	%	ปริมาณน้ำรวม		ปริมาณน้ำใช้การได้จริง		ปริมาณน้ำรวม		ปริมาณน้ำใช้การได้จริง			
							ล้าน ม.	%	ล้าน ม.	%	ล้าน ม.	%	ล้าน ม.	%		
<b>ภาคเหนือ (7)</b>																
1	ภูมิพล (2)	13,462	3,800	9,662	5,779	43%	5,653	42%	1,853	19%	5,681	42%	1,881	19%	-28.00	ลดลง
2	สิริกิติ์ (2)	9,510	2,850	6,660	5,062	53%	5,642	59%	2,792	42%	5,715	60%	2,865	43%	-73.00	ลดลง
3	แม่งัด	265	12	253	156	59%	144	54%	132	52%	144	54%	132	52%	-	คงที่
4	แม่งัด	263	14	249	73	28%	114	43%	100	40%	113	43%	99	40%	1.00	เพิ่มขึ้น
5	กัวลม	106	3	103	57	54%	66	62%	63	61%	60	57%	57	55%	6.00	เพิ่มขึ้น
6	กัวลม	170	6	164	113	66%	87	51%	81	49%	94	55%	88	54%	-7.00	ลดลง
7	แม่มอก	939	43	896	475	51%	439	47%	396	44%	450	48%	407	45%	-11.00	ลดลง
7	แม่มอก	110	16	94	36	33%	44	40%	28	30%	44	40%	28	30%	-	คงที่
<b>รวมภาคเหนือ</b>		<b>34,85%</b>	<b>24,825</b>	<b>6,744</b>	<b>18,081</b>	<b>47%</b>	<b>12,190</b>	<b>49%</b>	<b>5,446</b>	<b>30%</b>	<b>12,302</b>	<b>50%</b>	<b>5,529</b>	<b>31%</b>	<b>-83.00</b>	<b>ลดลง</b>
<b>ภาคตะวันออกเฉียงเหนือ (12)</b>																
8	ห้วยหลวง	136	7	129	66	49%	64	47%	57	44%	65	48%	58	45%	-1.00	ลดลง
9	น้ำจืด	520	45	475	298	57%	245	47%	200	42%	247	48%	202	43%	-2.00	ลดลง
10	น้ำพอง (2)	165	8	157	90	55%	89	54%	81	52%	89	54%	81	52%	-	คงที่
11	จันทบุรี (2)	164	37	127	47	29%	156	95%	119	94%	156	95%	119	94%	-	คงที่
12	อุบลรัตน์ (2)	2,431	581	1,850	534	22%	1,592	65%	1,011	55%	1,604	66%	1,023	55%	-12.00	ลดลง
13	ลำปาว	1,980	100	1,880	1,541	78%	984	50%	884	47%	990	50%	890	47%	-6.00	ลดลง
14	ลำตะคอง	314	22	292	165	53%	358	114%	336	115%	359	114%	337	115%	-1.00	ลดลง
15	ลำพระเพลิง	155	1	154	26	17%	155	100%	154	100%	155	100%	154	100%	-	คงที่
16	มูลขาม	141	7	134	51	36%	146	104%	139	104%	148	105%	141	105%	-2.00	ลดลง
17	ลำพระเพลิง	275	7	268	92	33%	243	88%	236	88%	242	88%	235	88%	1.00	เพิ่มขึ้น
18	ลำน้ำจันทบุรี	121	3	118	25	21%	100	83%	97	82%	101	83%	98	83%	-1.00	ลดลง
19	สิรินธร (2)	1,966	831	1,135	1,812	92%	1,752	89%	921	81%	1,766	90%	935	82%	-14.00	ลดลง
<b>รวมภาคตะวันออกเฉียงเหนือ</b>		<b>11.80%</b>	<b>8,369</b>	<b>1,649</b>	<b>6,720</b>	<b>57%</b>	<b>5,884</b>	<b>70%</b>	<b>4,235</b>	<b>63%</b>	<b>5,921</b>	<b>71%</b>	<b>4,273</b>	<b>64%</b>	<b>-38.00</b>	<b>ลดลง</b>
<b>ภาคกลาง (3)</b>																
20	ป่าสักชลสิทธิ์	960	3	957	305	32%	746	78%	743	78%	756	79%	753	79%	-10.00	ลดลง
21	ห้วยเสลา	160	17	143	37	23%	145	91%	128	90%	145	91%	128	90%	-	คงที่
22	กระเสียว	299	99	200	62	21%	203	68%	104	52%	203	68%	104	52%	-	คงที่
<b>รวมภาคกลาง</b>		<b>1.92%</b>	<b>1,419</b>	<b>119</b>	<b>1,300</b>	<b>28%</b>	<b>1,094</b>	<b>77%</b>	<b>975</b>	<b>69%</b>	<b>1,104</b>	<b>78%</b>	<b>985</b>	<b>76%</b>	<b>-10.00</b>	<b>ลดลง</b>
<b>ภาคตะวันออก (2)</b>																
23	ศรีนครินทร์ (2)	17,745	10,265	7,480	15,293	86%	13,331	75%	3,066	41%	13,349	75%	3,084	41%	-18.00	ลดลง
24	วชิราลงกรณ (2)	8,860	3,012	5,848	7,365	83%	4,838	55%	1,826	31%	4,868	55%	1,856	32%	-30.00	ลดลง
<b>รวมภาคตะวันออก</b>		<b>37.51%</b>	<b>26,605</b>	<b>13,277</b>	<b>13,328</b>	<b>85%</b>	<b>18,170</b>	<b>68%</b>	<b>4,892</b>	<b>37%</b>	<b>18,217</b>	<b>68%</b>	<b>4,940</b>	<b>37%</b>	<b>-48.00</b>	<b>ลดลง</b>
<b>ภาคตะวันออก (6+4)</b>																
25	ขุนด่าน	224	5.00	219	188	84%	222	99%	217	99%	223	100%	218	100%	-1.00	ลดลง
26	คลองสิียด	420	30.00	390	133	32%	201	48%	171	44%	207	49%	177	45%	-6.00	ลดลง
27	บางพระ (3)	117	12.00	105	62	53%	83	71%	71	68%	81	69%	69	66%	2.00	เพิ่มขึ้น
28	หนองปลาไหล (3)	164	13.75	150	81	49%	172	105%	158	106%	174	106%	160	107%	-2.00	ลดลง
29	ประแสร์ (3)	295	20.00	275	136	46%	232	79%	212	77%	233	79%	213	77%	-1.00	ลดลง
30	มาบประชัน (3)	17	0.72	16	6	33%	6	36%	5	33%	6	36%	5.31	33%	-0.12	ลดลง
31	หนองคล้า (3)	21	1.00	20	7	32%	18	86%	17	85%	19	87%	17.58	86%	-0.24	ลดลง
32	ดงกราม (3)	79	3.00	76	36	46%	74	93%	71	92%	75	94%	71.76	94%	-1.13	ลดลง
33	คลองใหญ่ (3)	45	3.00	42	14	30%	49	108%	46	108%	49	109%	46.35	109%	-0.45	ลดลง
34	นฤมิตรพัฒนา	295	19.00	276	856	290%	243	82%	224	81%	243	82%	224.00	81%	-	คงที่
<b>รวมภาคตะวันออก</b>		<b>2.37%</b>	<b>1,678</b>	<b>107</b>	<b>1,570</b>	<b>91%</b>	<b>1,300</b>	<b>77%</b>	<b>1,192</b>	<b>76%</b>	<b>1,310</b>	<b>78%</b>	<b>1,202</b>	<b>77%</b>	<b>-9.95</b>	<b>ลดลง</b>
<b>ภาคใต้ (4)</b>																
35	แก่งกระจาน	710	65	645	491	69%	544	77%	479	74%	548	77%	483	75%	-4.00	ลดลง
36	ปราณบุรี	391	18	373	286	73%	360	92%	342	92%	363	93%	345	92%	-3.00	ลดลง
37	รัชชประภา (2)	5,639	1,352	4,287	3,825	68%	3,702	66%	2,350	55%	3,674	65%	2,322	54%	28.00	เพิ่มขึ้น
38	บางยาง (2)	1,454	276	1,178	937	64%	1,022	70%	746	63%	1,005	69%	729	62%	17.00	เพิ่มขึ้น
<b>รวมภาคใต้</b>		<b>11.55%</b>	<b>8,194</b>	<b>1,711</b>	<b>6,483</b>	<b>68%</b>	<b>5,628</b>	<b>69%</b>	<b>3,917</b>	<b>60%</b>	<b>5,590</b>	<b>68%</b>	<b>3,879</b>	<b>60%</b>	<b>38.00</b>	<b>เพิ่มขึ้น</b>
<b>รวมทั้งประเทศ</b>		<b>100%(38)</b>	<b>71,090</b>	<b>23,607</b>	<b>47,482</b>	<b>66%</b>	<b>44,267</b>	<b>62%</b>	<b>20,657</b>	<b>44%</b>	<b>30,132</b>	<b>42%</b>	<b>20,808</b>	<b>44%</b>	<b>-150.95</b>	<b>ลดลง</b>

ที่มาข้อมูล : ตารางสรุปสภาพน้ำในอ่างเก็บน้ำขนาดใหญ่ทั่วประเทศ และตารางสรุปสภาพน้ำในอ่างเก็บน้ำภาคตะวันออกเฉียงเหนือ กรมชลประทาน

หมายเหตุ :

- อ่างเก็บน้ำขนาดใหญ่ หมายถึง อ่างเก็บน้ำที่มีความจุตั้งแต่ 100 ล้าน ลบ.ม. ขึ้นไป
- เป็นอ่างเก็บน้ำอยู่ในความรับผิดชอบของการไฟฟ้าฝ่ายผลิตแห่งประเทศไทย(10) นอกนั้นอยู่ในความรับผิดชอบของกรมชลประทาน (28)
- เป็นอ่างเก็บน้ำขนาดกลางที่มีความสำคัญต่อการอุตสาหกรรมและการประปา ของลุ่มน้ำชายฝั่งทะเลตะวันออก
- ที่มา : กรมชลประทาน และการไฟฟ้าฝ่ายผลิตแห่งประเทศไทย
- จังหวัดที่มีอ่างเก็บน้ำขนาดใหญ่มีจำนวน 26 จังหวัด ไม่มี 50 จังหวัด

รศ. นายถึง ระดมเกียรติของอ่าง



ศูนย์เขล



ศูนย์ป้องกันกักตุนน้ำ กรมทรัพยากรน้ำ

ลำดับของเขื่อนตามความจุ

- ศรีนครินทร์ 2.ภูมิพล 3.สิริกิติ์ 4.วชิราลงกรณ 5.รัชชประภา
- 6.อุบลรัตน์ 7.สิรินธร 8.บางยาง 9.ลำปาว 10.ป่าสัก

ลำดับของเขื่อนตามปริมาณน้ำใช้การได้

- ภูมิพล 2.ศรีนครินทร์ 3.สิริกิติ์ 4.วชิราลงกรณ 5.รัชชประภา
- 6.ลำปาว 7.อุบลรัตน์ 8.บางยาง 9.สิรินธร 10.ป่าสัก