



รายงานสถานการณ์น้ำรายวัน

เสนอโดย

ศูนย์เมขลา

ศูนย์ป้องกันวิกฤติน้ำ

กรมทรัพยากรน้ำ

ประจำวันที่ ๓ ธันวาคม ๒๕๖๓

โทร. ๐๒-๒๗๑๖๐๐๐ ต่อ ๖๔๔๕

Line ID : mekhalawoc

สารบัญ

- ๑) ปริมาณฝนสะสมปี พ.ศ. ๒๕๖๑ และ ๒๕๖๒ เทียบค่าเฉลี่ย ๓๐ ปี
- ๒) สถานการณ์น้ำในอ่างเก็บน้ำขนาดใหญ่ และขนาดกลาง
- ๓) รายงานสถานการณ์น้ำรายลุ่มน้ำ
- ๔) รายงานระดับน้ำจากกล้อง CCTV



ปริมาณฝนสะสมปี

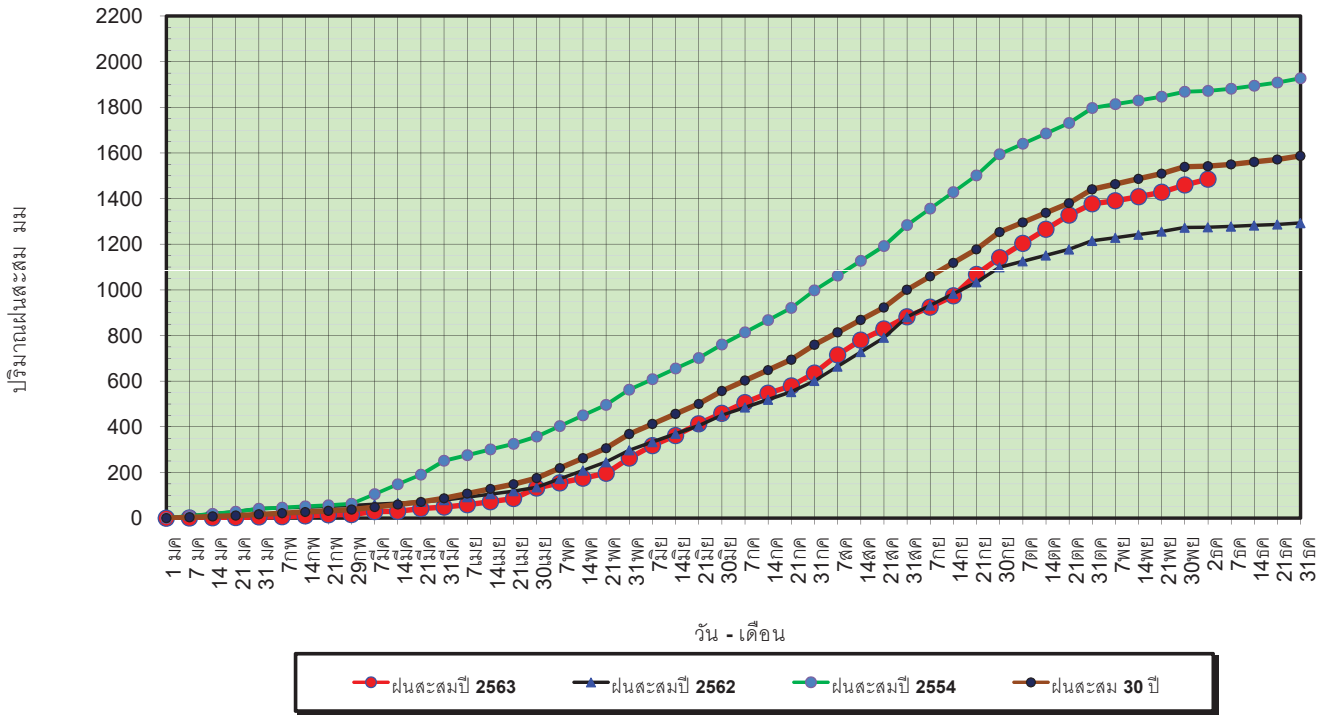
พ.ศ. ๒๕๖๑ และ ๒๕๖๒

เทียบค่าเฉลี่ย ๓๐ ปี



วันที่ 2 ธันวาคม 2563
 ฝน30ปี = 1,542.50 มม. (สะสมทั้งปี = 1,587.70 มม.)
 ปี62 = 1,274.71 มม. (สะสมทั้งปี = 1,292.63 มม.)
 ปี63 = 1,485.21 มม.
 เปรียบเทียบกับ ปี 62 **มีค่ามากกว่า** 210.50 มม.
 เปรียบเทียบกับฝนเฉลี่ย 30 ปี **มีค่าน้อยกว่า** -57.29 มม.

ปริมาณฝนสะสมปี 2554-2562-2563 เทียบกับค่าเฉลี่ย 30 ปี



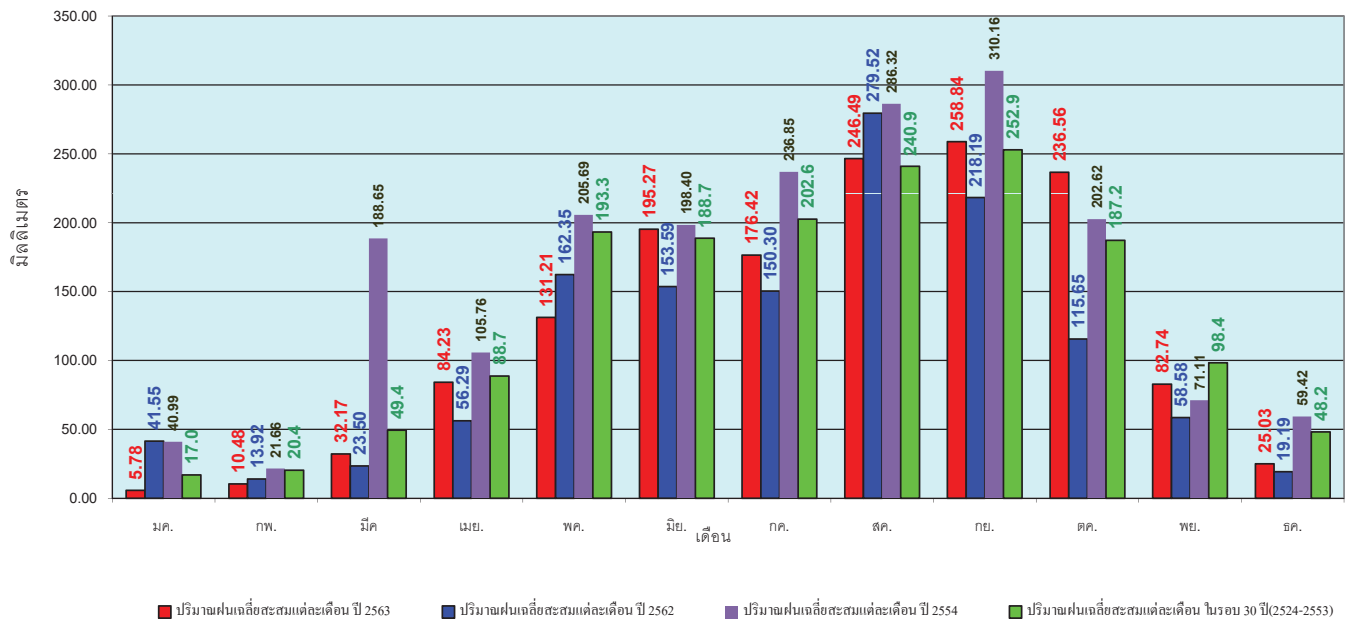
ข้อมูลจากกรมอุตุนิยมวิทยาจำนวน 127 สถานีข้อมูลปริมาณฝนสะสมถึง วันที่ 2 ธันวาคม 2563



ศูนย์เมขลา ศูนย์ป้องกันวิกฤตน้ำ กรมทรัพยากรน้ำ

วันที่ 2 ธันวาคม 2563
 ฝน30ปี = 1,542.50 มม. (สะสมทั้งปี = 1,587.50 มม.)
 ปี62 = 1,274.71 มม. (สะสมทั้งปี = 1,292.63 มม.)
 ปี63 = 1,485.21 มม.
 เปรียบเทียบกับ ปี 62 **มีค่ามากกว่า** 210.50 มม.
 เปรียบเทียบกับฝนเฉลี่ย 30 ปี **มีค่าน้อยกว่า** -57.29 มม.

ปริมาณฝนเฉลี่ยรายเดือนของประเทศ



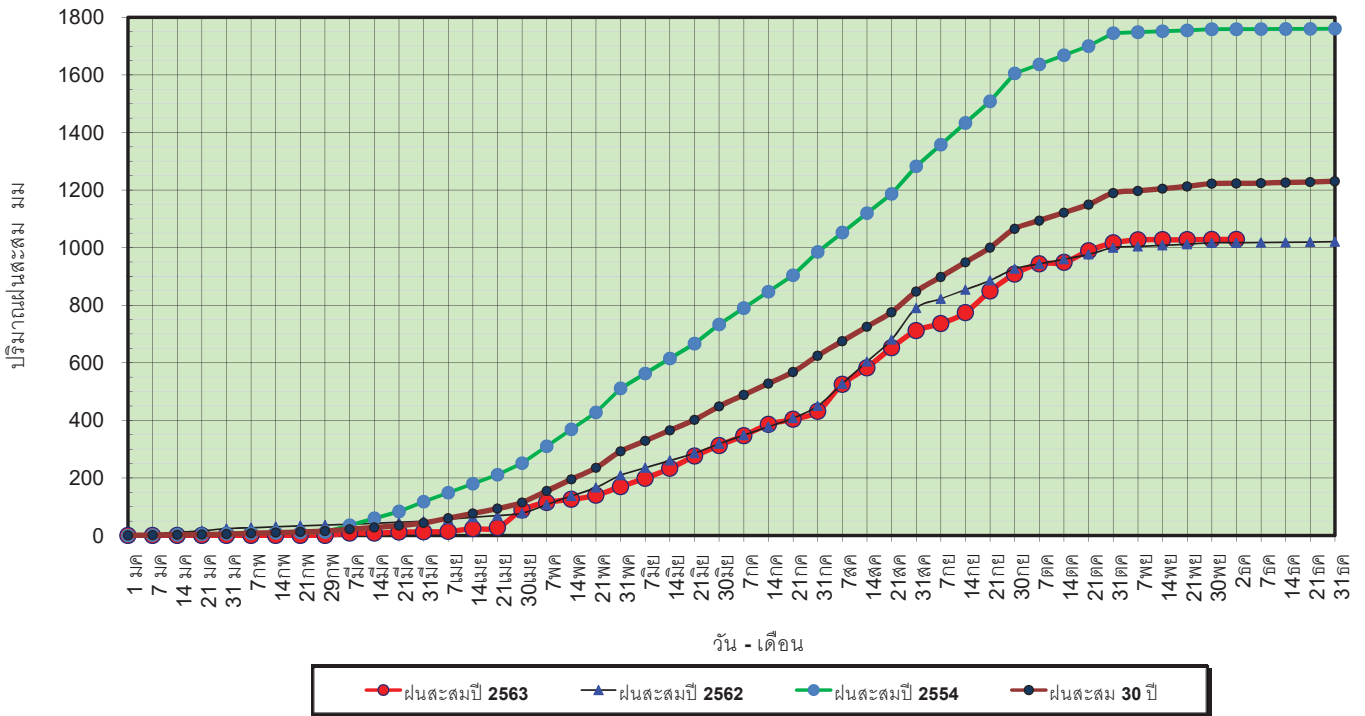
ข้อมูลจากกรมอุตุนิยมวิทยาจำนวน 128 สถานีข้อมูลปริมาณฝนสะสมถึง วันที่ 2 ธันวาคม 2563



ศูนย์เมขลา ศูนย์ป้องกันวิกฤตน้ำ กรมทรัพยากรน้ำ

วันที่ 2 ธันวาคม 2563
 ฝน30ปี = 1,223.23 มม. (สะสมทั้งปี = 1,230.90 มม.)
 ปี62 = 1,017.25 มม. (สะสมทั้งปี = 1,021.00 มม.)
 ปี63 = 1,028.34 มม.
 เปรียบเทียบกับ ปี 62 **มีค่ามากกว่า** 11.10 มม.
 เปรียบเทียบกับฝนเฉลี่ย 30 ปี **มีค่าน้อยกว่า** -194.89 มม.

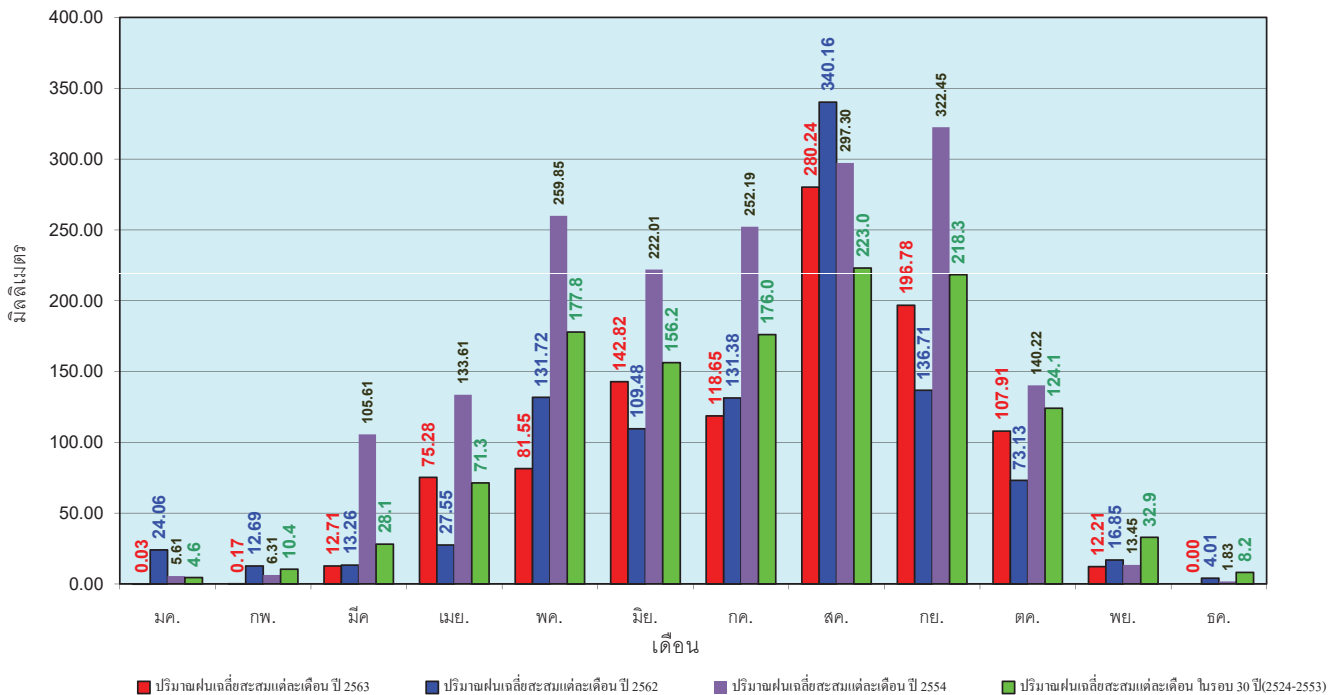
ปริมาณฝนสะสมภาคเหนือ



ข้อมูลจากกรมอุตุนิยมวิทยาจำนวน 33 สถานีข้อมูลปริมาณฝนสะสมถึง วันที่ 2 ธันวาคม 2563

วันที่ 2 ธันวาคม 2563
 ฝน30ปี = 1,223.23 มม. (สะสมทั้งปี = 1,230.90 มม.)
 ปี62 = 1,017.25 มม. (สะสมทั้งปี = 1,021.00 มม.)
 ปี63 = 1,028.34 มม.
 เปรียบเทียบกับ ปี 62 **มีค่ามากกว่า** 11.10 มม.
 เปรียบเทียบกับฝนเฉลี่ย 30 ปี **มีค่าน้อยกว่า** -194.89 มม.

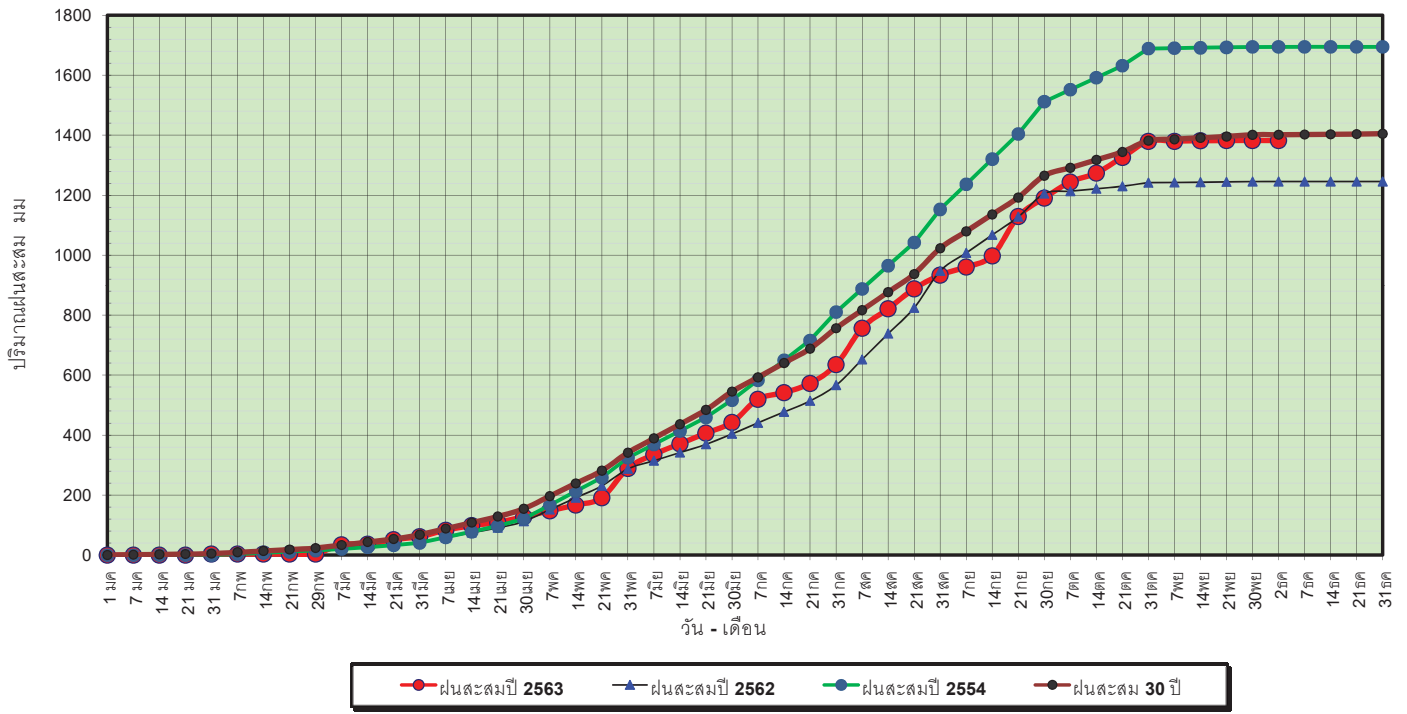
ปริมาณฝนเฉลี่ยสะสมรายเดือน ภาคเหนือ



ข้อมูลจากกรมอุตุนิยมวิทยาจำนวน 33 สถานีข้อมูลปริมาณฝนสะสมถึง วันที่ 2 ธันวาคม 2563

วันที่ 2 ธันวาคม 2563
 ฝน30ปี = 1,401.23 มม. (สะสมทั้งปี = 1,404.50 มม.)
 ปี62 = 1,245.09 มม. (สะสมทั้งปี = 1,245.09 มม.)
 ปี63 = 1,382.17 มม.
 เปรียบเทียบกับ ปี 62 **มีค่ามากกว่า** 137.08 มม.
 เปรียบเทียบกับฝนเฉลี่ย 30 ปี **มีค่าน้อยกว่า** -19.05 มม.

ปริมาณฝนสะสมภาคตะวันออกเฉียงเหนือ

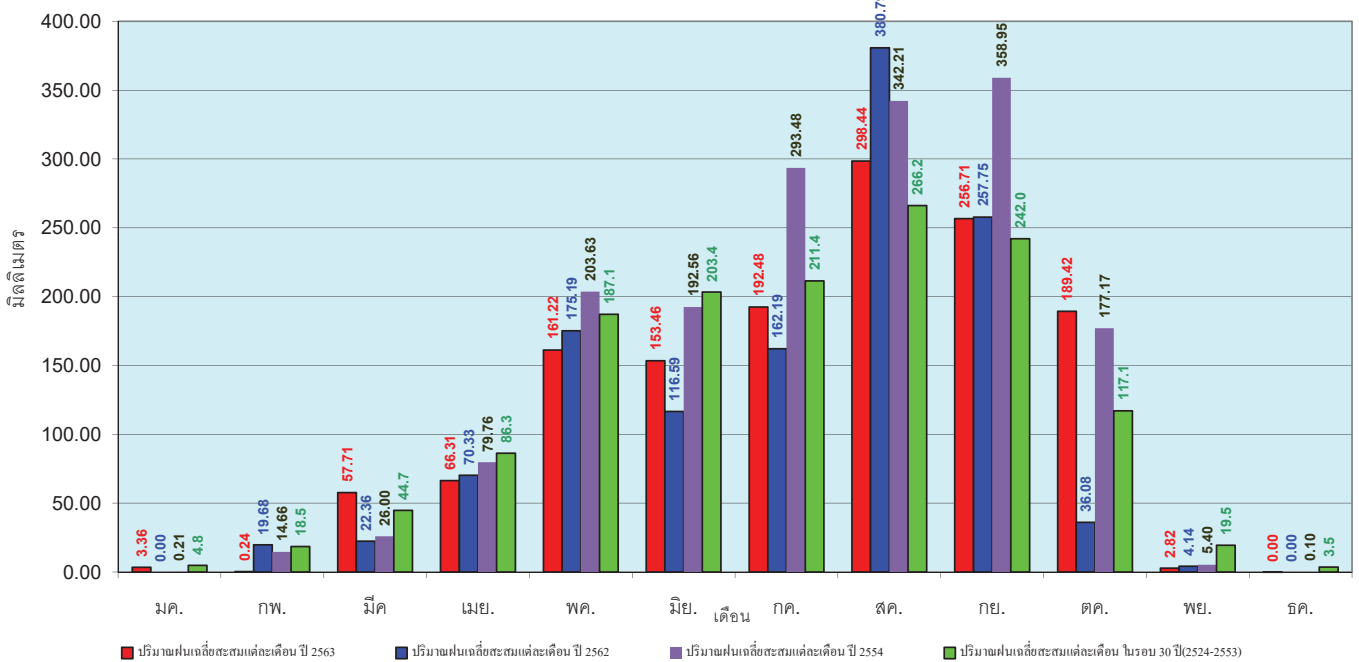


ข้อมูลจากกรมอุตุนิยมวิทยาจำนวน 30
 สถานีข้อมูลปริมาณฝนสะสมถึง วันที่
 2 ธันวาคม 2563



วันที่ 2 ธันวาคม 2563
 ฝน30ปี = 1,401.23 มม. (สะสมทั้งปี = 1,404.50 มม.)
 ปี62 = 1,245.09 มม. (สะสมทั้งปี = 1,245.09 มม.)
 ปี63 = 1,382.17 มม.
 เปรียบเทียบกับ ปี 62 **มีค่ามากกว่า** 137.08 มม.
 เปรียบเทียบกับฝนเฉลี่ย 30 ปี **มีค่าน้อยกว่า** -19.05 มม.

ปริมาณฝนเฉลี่ยสะสมรายเดือน ภาคตะวันออกเฉียงเหนือ

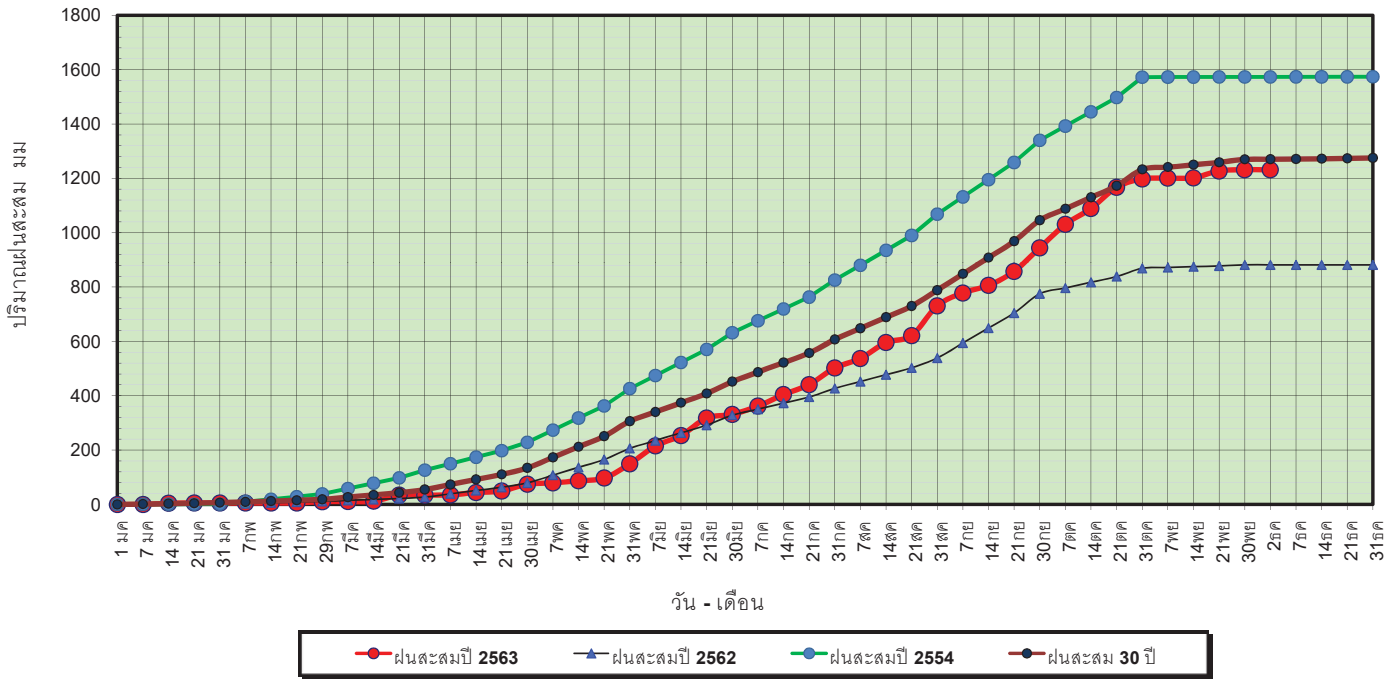


ข้อมูลจากกรมอุตุนิยมวิทยาจำนวน 31
 สถานีข้อมูลปริมาณฝนสะสมถึง วันที่
 2 ธันวาคม 2563



วันที่ 2 ธันวาคม 2563
 ฝน30ปี = 1,270.34 มม. (สะสมทั้งปี = 1,275.20 มม.)
 ปี62 = 881.55 มม. (สะสมทั้งปี = 881.56 มม.)
 ปี63 = 1,232.01 มม.
 เปรียบเทียบกับ ปี 62 **มีค่ามากกว่า** 350.46 มม.
 เปรียบเทียบกับฝนเฉลี่ย 30 ปี **มีค่าน้อยกว่า** -38.32 มม.

ปริมาณฝนสะสมภาคกลาง

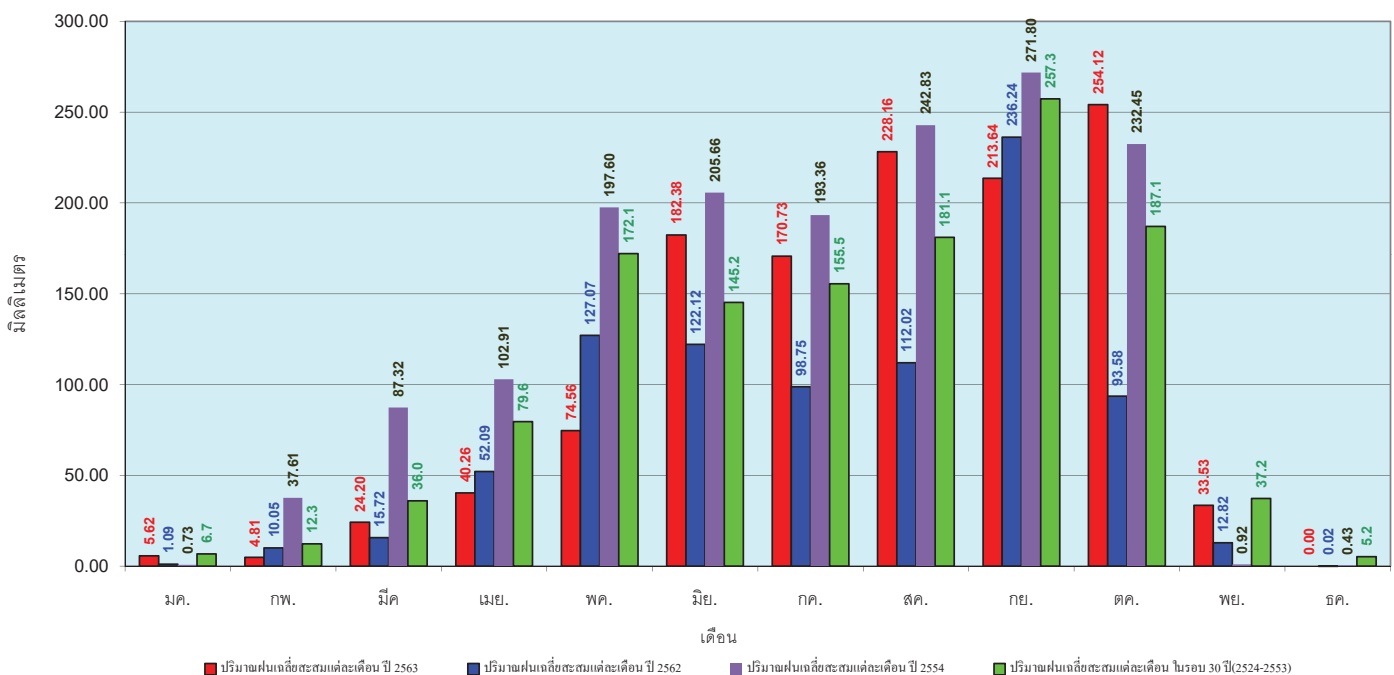


ข้อมูลจากกรมอุตุนิยมวิทยาจำนวน 14 สถานีข้อมูลปริมาณฝนสะสมถึง วันที่ 2 ธันวาคม 2563



วันที่ 2 ธันวาคม 2563
 ฝน30ปี = 1,270.34 มม. (สะสมทั้งปี = 1,275.20 มม.)
 ปี62 = 881.55 มม. (สะสมทั้งปี = 881.56 มม.)
 ปี63 = 1,232.01 มม.
 เปรียบเทียบกับ ปี 62 **มีค่ามากกว่า** 350.46 มม.
 เปรียบเทียบกับฝนเฉลี่ย 30 ปี **มีค่าน้อยกว่า** -38.32 มม.

ปริมาณฝนเฉลี่ยสะสมรายเดือน ภาคกลาง

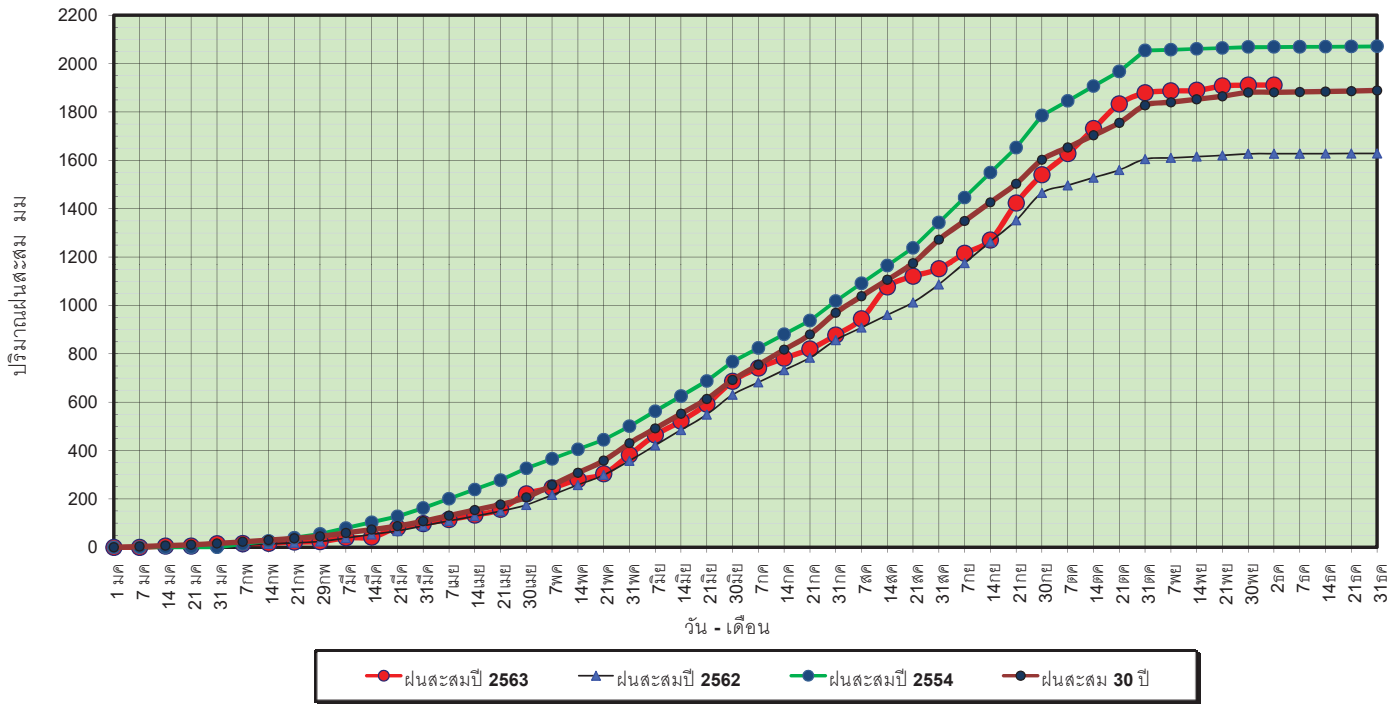


ข้อมูลจากกรมอุตุนิยมวิทยาจำนวน 14 สถานีข้อมูลปริมาณฝนสะสมถึง วันที่ 2 ธันวาคม 2563



วันที่ 2 ธันวาคม 2563
 ฝน30ปี = 1,881.22 มม. (สะสมทั้งปี = 1,888.80 มม.)
 ปี62 = 1,627.46 มม. (สะสมทั้งปี = 1,628.72 มม.)
 ปี63 = 1,910.89 มม.
 เปรียบเทียบกับ ปี 62 มีค่ามากกว่า 283.44 มม.
 เปรียบเทียบกับฝนเฉลี่ย 30 ปี มีค่ามากกว่า 29.67 มม.

ปริมาณฝนสะสมภาคตะวันออกเฉียงเหนือ



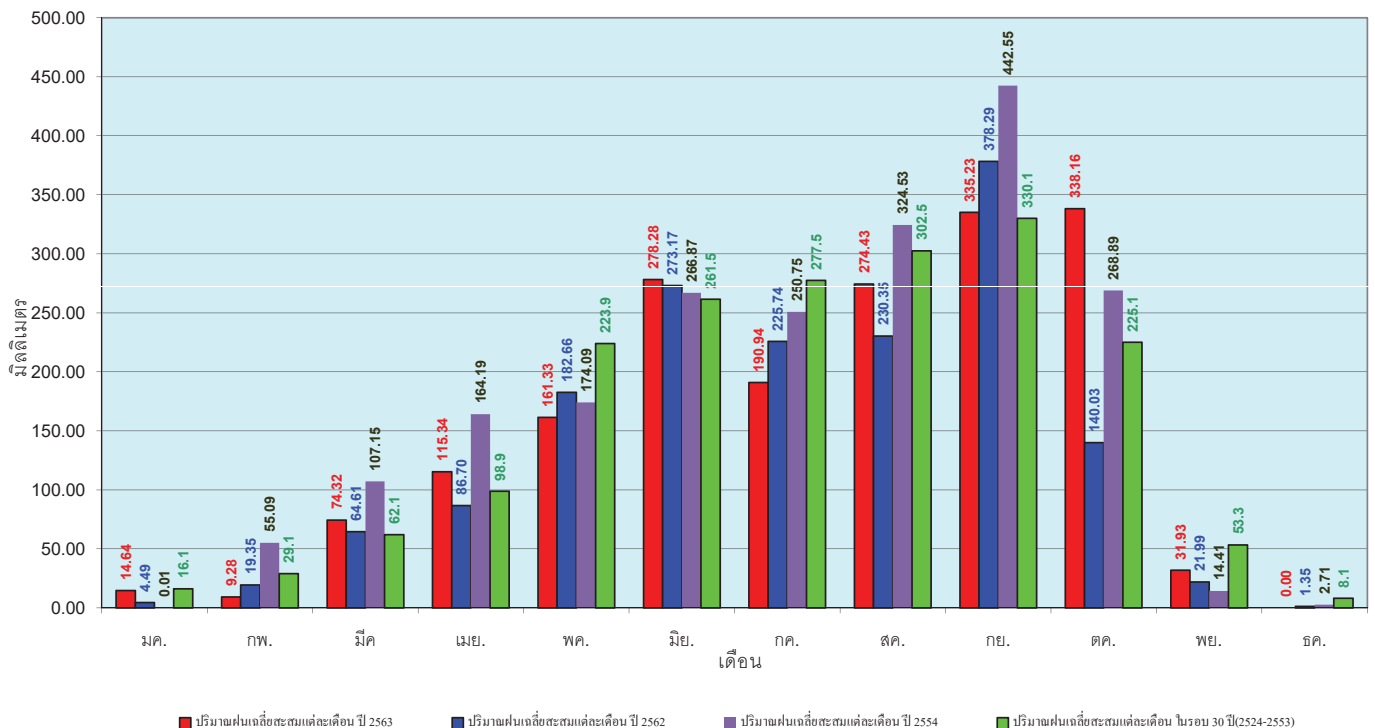
ข้อมูลจากกรมอุตุนิยมวิทยาจำนวน 16 สถานีข้อมูลปริมาณฝนสะสมถึง วันที่ 2 ธันวาคม 2563



ศูนย์ป้องกันโรคติดต่อ กรมทรัพยากรน้ำ

วันที่ 2 ธันวาคม 2563
 ฝน30ปี = 1,881.22 มม. (สะสมทั้งปี = 1,888.80 มม.)
 ปี62 = 1,627.46 มม. (สะสมทั้งปี = 1,628.72 มม.)
 ปี63 = 1,910.89 มม.
 เปรียบเทียบกับ ปี 62 มีค่ามากกว่า 283.44 มม.
 เปรียบเทียบกับฝนเฉลี่ย 30 ปี มีค่ามากกว่า 29.67 มม.

ปริมาณฝนเฉลี่ยสะสมรายเดือน ภาคตะวันออกเฉียงเหนือ



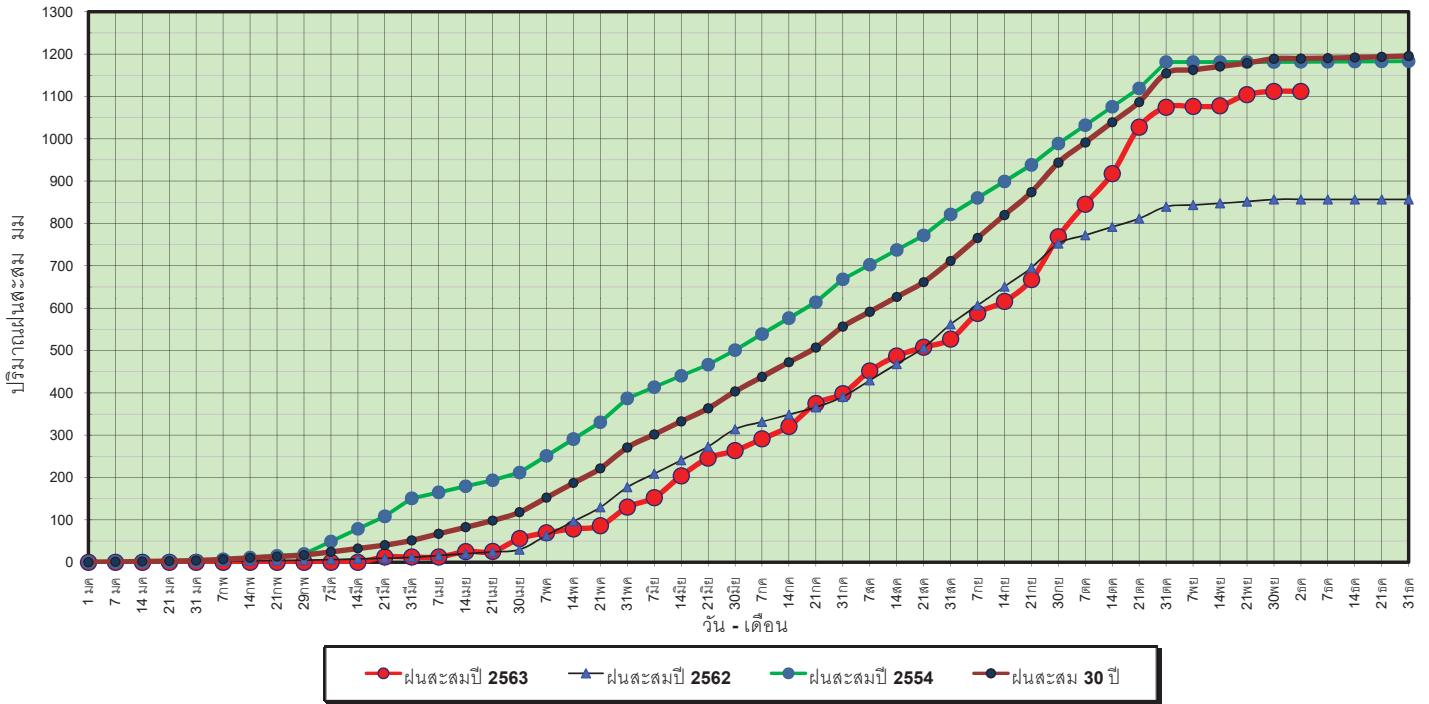
ข้อมูลจากกรมอุตุนิยมวิทยาจำนวน 16 สถานีข้อมูลปริมาณฝนสะสมถึง วันที่ 2 ธันวาคม 2563



ศูนย์ป้องกันโรคติดต่อ กรมทรัพยากรน้ำ

วันที่ 2 ธันวาคม 2563
 ฝน30ปี = 1,189.62 มม. (สะสมทั้งปี = 1,195.72 มม.)
 ปี62 = 857.04 มม. (สะสมทั้งปี = 857.04 มม.)
 ปี63 = 1,111.98 มม.
 เปรียบเทียบกับ ปี 62 **มีค่ามากกว่า** 254.94 มม.
 เปรียบเทียบกับฝนเฉลี่ย 30 ปี **มีค่าน้อยกว่า** -77.64 มม.

ปริมาณฝนสะสมภาคตะวันตก



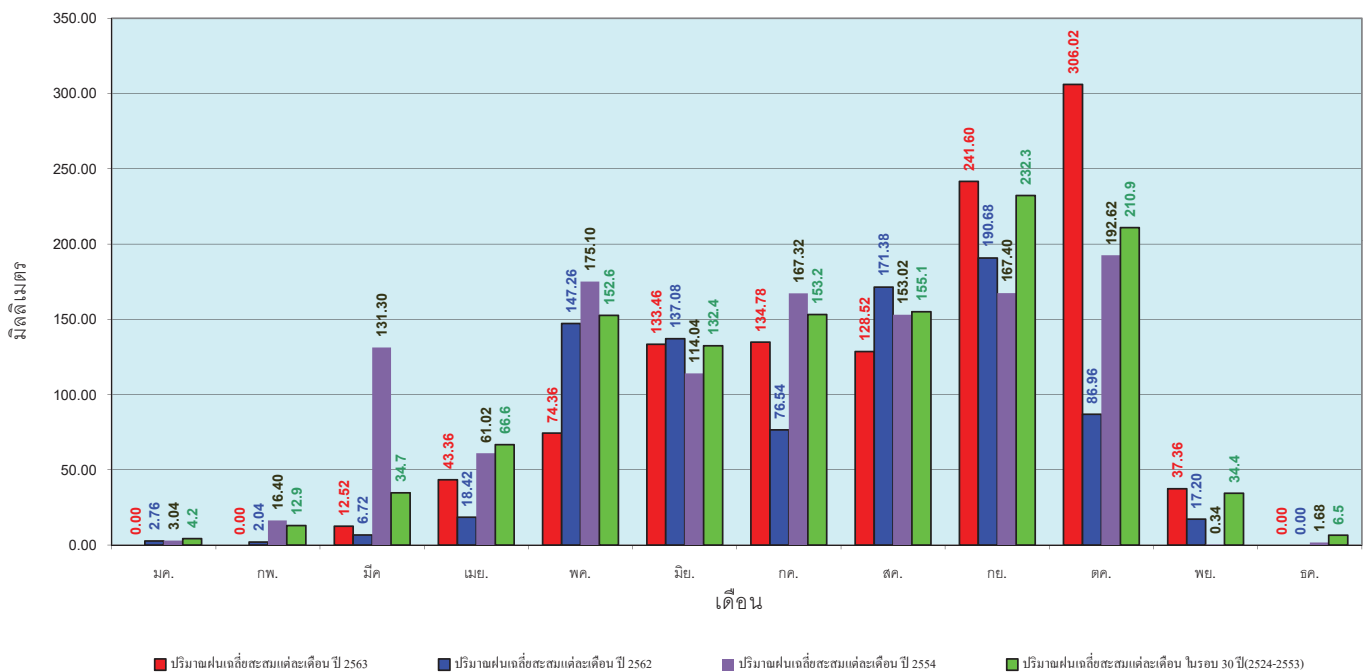
ข้อมูลจากกรมอุตุนิยมวิทยาจำนวน 5
 สถานีข้อมูลปริมาณฝนสะสมถึง วันที่
 2 ธันวาคม 2563



ศูนย์เมฆชา ศูนย์ป้องกันวิกฤติน้ำ กรมทรัพยากรน้ำ

วันที่ 2 ธันวาคม 2563
 ฝน30ปี = 1,189.62 มม. (สะสมทั้งปี = 1,195.72 มม.)
 ปี62 = 857.04 มม. (สะสมทั้งปี = 857.04 มม.)
 ปี63 = 1,111.98 มม.
 เปรียบเทียบกับ ปี 62 **มีค่ามากกว่า** 254.94 มม.
 เปรียบเทียบกับฝนเฉลี่ย 30 ปี **มีค่าน้อยกว่า** -77.64 มม.

ปริมาณฝนเฉลี่ยสะสมรายเดือน ภาคตะวันตก



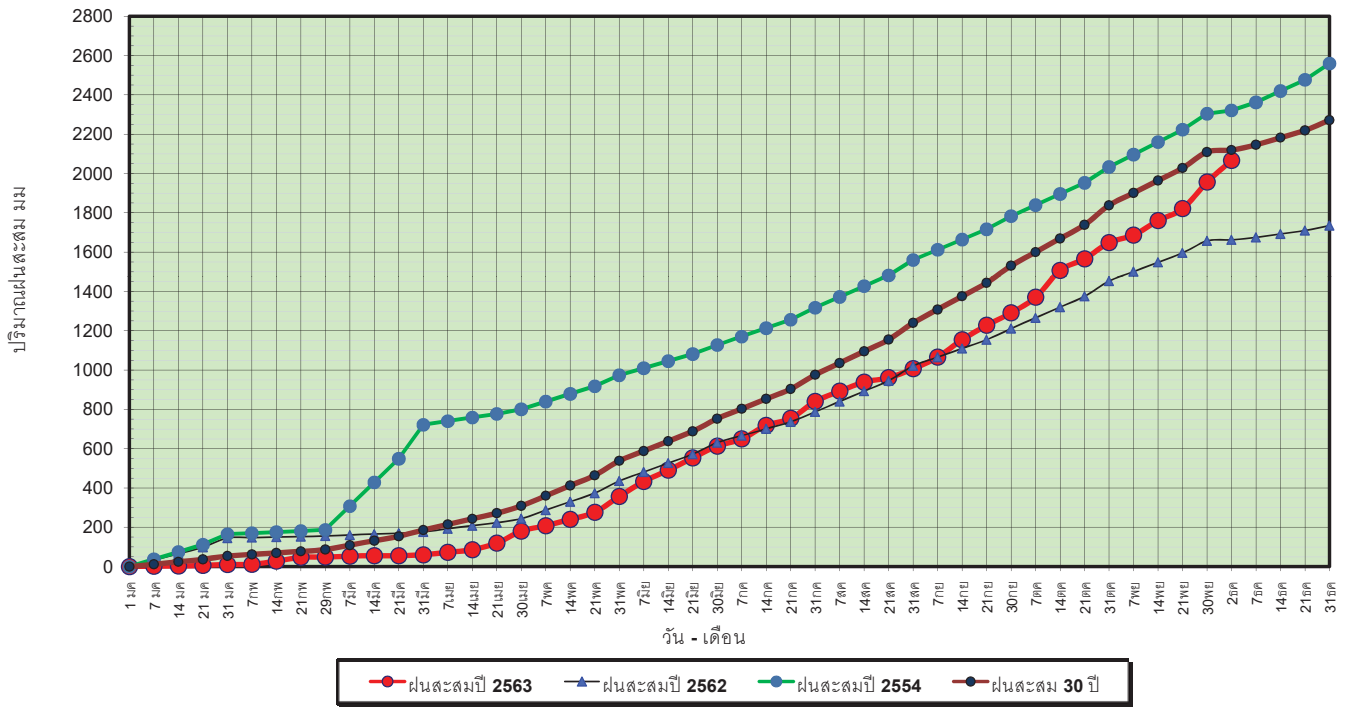
ข้อมูลจากกรมอุตุนิยมวิทยาจำนวน 5
 สถานีข้อมูลปริมาณฝนสะสมถึง วันที่
 2 ธันวาคม 2563



ศูนย์เมฆชา ศูนย์ป้องกันวิกฤติน้ำ กรมทรัพยากรน้ำ

วันที่ 2 ธันวาคม 2563
 ฝน30ปี = 2,119.66 มม. (สะสมทั้งปี = 2,271.55 มม.)
 ปี62 = 1,662.44 มม. (สะสมทั้งปี = 1,733.06 มม.)
 ปี63 = 2,066.96 มม.
 เปรียบเทียบกับ ปี 62 **มีค่ามากกว่า** 404.52 มม.
 เปรียบเทียบกับฝนเฉลี่ย 30 ปี **มีค่าน้อยกว่า** -52.69 มม.

ปริมาณฝนสะสมภาคใต้

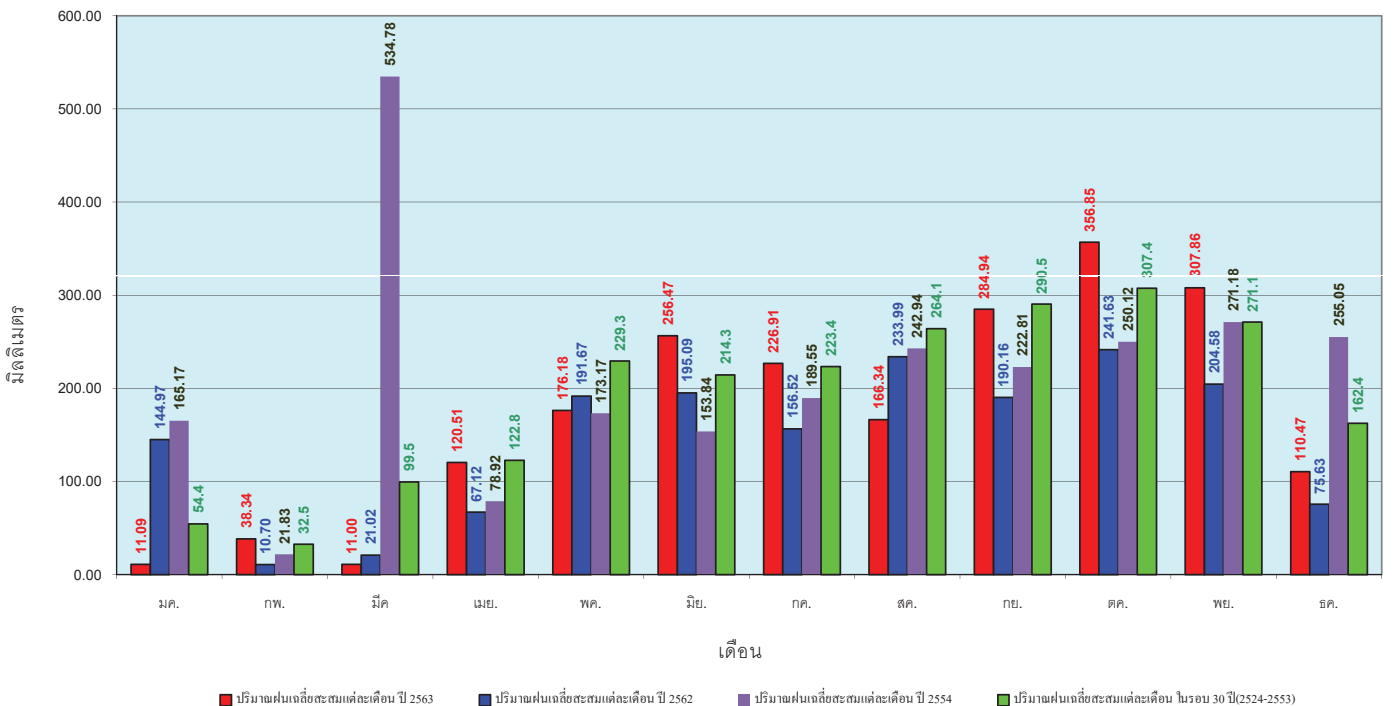


ข้อมูลจากกรมอุตุนิยมวิทยาจำนวน 29
 สถานีข้อมูลปริมาณฝนสะสมถึง วันที่
 2 ธันวาคม 2563



วันที่ 2 ธันวาคม 2563
 ฝน30ปี = 2,119.66 มม. (สะสมทั้งปี = 2,271.55 มม.)
 ปี62 = 1,662.44 มม. (สะสมทั้งปี = 1,733.06 มม.)
 ปี63 = 2,066.96 มม.
 เปรียบเทียบกับ ปี 62 **มีค่ามากกว่า** 404.52 มม.
 เปรียบเทียบกับฝนเฉลี่ย 30 ปี **มีค่าน้อยกว่า** -52.69 มม.

ปริมาณฝนเฉลี่ยสะสมรายเดือน ภาคใต้

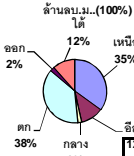


ข้อมูลจากกรมอุตุนิยมวิทยาจำนวน 29
 สถานีข้อมูลปริมาณฝนสะสมถึง วันที่
 2 ธันวาคม 2563



สถานการณ์น้ำในอ่างเก็บน้ำ
ขนาดใหญ่ และขนาดกลาง





1400

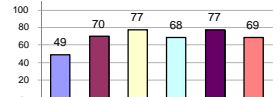
รายงานสรุปสภาพน้ำในอ่างเก็บน้ำขนาดใหญ่และขนาดกลาง

รายงานสถานการณ์ ณ วันที่ 3 ธันวาคม 2563

ปริมาณน้ำในอ่างที่ใช้การได้ในสัปดาห์นี้ + มากกว่า / - น้อยกว่า สัปดาห์ก่อน **150.95** ล้าน ลบ.ม.

สรุปสถานการณ์ปริมาณน้ำในอ่างเก็บน้ำที่ใช้ในกิจกรรมทั่วประเทศ มากกว่าปริมาณน้ำที่ไหลเข้าอ่าง เมื่อเทียบกับสัปดาห์ที่ผ่านมา ควรใช้น้ำอย่างระมัดระวัง

% ปริมาณน้ำรวมแต่ละภาคปัจจุบัน



เปรียบเทียบปริมาณน้ำรวมทั่วประเทศปัจจุบัน ในปี 63 และ ปี 62

วันที่ 3 ธันวาคม 2563 แห่งนี้

44,267 ล้าน ลบ.ม. หรือ เท่ากับ

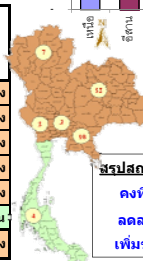
62%

วันที่ 3 ธันวาคม 2562 แห่งนี้

46,613 ล้าน ลบ.ม. หรือ เท่ากับ

66%

ภาค	สถานการณ์ปริมาณน้ำในอ่าง				ปริมาณน้ำเปลี่ยนแปลง (ล้าน ม.)	สถานะ
	ล่อง (แห่ง)	คงที่ (แห่ง)	เพิ่มขึ้น (แห่ง)	รวม (แห่ง)		
ภาคเหนือ	4	1	2	7	-83.00	ปริมาณน้ำในอ่างเก็บน้ำลดลง
ภาคตะวันออกเฉียงเหนือ	8	3	1	12	-38.00	ปริมาณน้ำในอ่างเก็บน้ำลดลง
ภาคกลาง	1	2	-	3	-10.00	ปริมาณน้ำในอ่างเก็บน้ำลดลง
ภาคตะวันตก	2	-	-	2	-48.00	ปริมาณน้ำในอ่างเก็บน้ำลดลง
ภาคตะวันออก	8	1	1	10	-9.95	ปริมาณน้ำในอ่างเก็บน้ำลดลง
ภาคใต้	2	-	2	4	38.00	ปริมาณน้ำในอ่างเก็บน้ำเพิ่มขึ้น
รวมทั้งประเทศ	25	7	6	38	-150.95	ปริมาณน้ำในอ่างเก็บน้ำลดลง



สรุปสถานการณ์ปริมาณน้ำในอ่าง

คงที่	7	อ่าง
ลดลง	25	อ่าง
เพิ่มขึ้น	6	อ่าง

ภาค	อ่างเก็บน้ำ	ความจุที่ (ล้าน ม.)	ปริมาณน้ำที่ใช้งานได้ (ล้าน ม.)	ใช้การได้จริง (ล้าน ม.)	ปริมาณน้ำรวม วันที่ 3 ธันวาคม 2562		ปัจจุบัน วันที่ 3 ธันวาคม 2563				สัปดาห์ก่อน วันที่ 27 พฤศจิกายน 2563				ปริมาณน้ำ + เพิ่มขึ้น (ล้าน ม.)	สถานการณ์ในอ่าง
					%	%	ปริมาณน้ำรวม		ปริมาณน้ำใช้การได้จริง		ปริมาณน้ำรวม		ปริมาณน้ำใช้การได้จริง			
							ปริมาณน้ำ (ล้าน ม.)	%	ปริมาณน้ำ (ล้าน ม.)	%	ปริมาณน้ำ (ล้าน ม.)	%	ปริมาณน้ำ (ล้าน ม.)	%		
ภาคเหนือ (7)																
1	ภูมิพล (2)	13,462	3,800	9,662	5,779	43%	5,653	42%	1,853	19%	5,681	42%	1,881	19%	-28.00	ลดลง
2	สิริกิติ์ (2)	9,510	2,850	6,660	5,062	53%	5,642	59%	2,792	42%	5,715	60%	2,865	43%	-73.00	ลดลง
3	แม่งัด	265	12	253	156	59%	144	54%	132	52%	144	54%	132	52%	-	คงที่
4	แม่งาว	263	14	249	73	28%	114	43%	100	40%	113	43%	99	40%	1.00	เพิ่มขึ้น
5	กัวลม	106	3	103	57	54%	66	62%	63	61%	60	57%	57	55%	6.00	เพิ่มขึ้น
6	กัวคอง	170	6	164	113	66%	87	51%	81	49%	94	55%	88	54%	-7.00	ลดลง
7	แควน้อย	939	43	896	475	51%	439	47%	396	44%	450	48%	407	45%	-11.00	ลดลง
	แม่เม็ก	110	16	94	36	33%	44	40%	28	30%	44	40%	28	30%	-	คงที่
รวมภาคเหนือ		34,85%	24,825	6,744	18,081	47%	12,190	49%	5,446	30%	12,302	50%	5,529	31%	-83.00	ลดลง
ภาคตะวันออกเฉียงเหนือ (12)																
8	ห้วยหลวง	136	7	129	66	49%	64	47%	57	44%	65	48%	58	45%	-1.00	ลดลง
9	น้ำจืด	520	45	475	298	57%	245	47%	200	42%	247	48%	202	43%	-2.00	ลดลง
10	น้ำพอง (2)	165	8	157	90	55%	89	54%	81	52%	89	54%	81	52%	-	คงที่
11	จันทบุรี (2)	164	37	127	47	29%	156	95%	119	94%	156	95%	119	94%	-	คงที่
12	อุบลรัตน์ (2)	2,431	581	1,850	534	22%	1,592	65%	1,011	55%	1,604	66%	1,023	55%	-12.00	ลดลง
13	ลำปาว	1,980	100	1,880	1,541	78%	984	50%	884	47%	990	50%	890	47%	-6.00	ลดลง
14	ลำตะคอง	314	22	292	165	53%	358	114%	336	115%	359	114%	337	115%	-1.00	ลดลง
15	ลำพระเพลิง	155	1	154	26	17%	155	100%	154	100%	155	100%	154	100%	-	คงที่
16	มูลน	141	7	134	51	36%	146	104%	139	104%	148	105%	141	105%	-2.00	ลดลง
17	ลำพระปาว	275	7	268	92	33%	243	88%	236	88%	242	88%	235	88%	1.00	เพิ่มขึ้น
18	ลำน้ำจันทบุรี	121	3	118	25	21%	100	83%	97	82%	101	83%	98	83%	-1.00	ลดลง
19	สิรินธร (2)	1,966	831	1,135	1,812	92%	1,752	89%	921	81%	1,766	90%	935	82%	-14.00	ลดลง
รวมภาคตะวันออกเฉียงเหนือ		11.80%	8,369	1,649	6,720	57%	5,884	70%	4,235	63%	5,921	71%	4,273	64%	-38.00	ลดลง
ภาคกลาง (3)																
20	ป่าสักชลสิทธิ์	960	3	957	305	32%	746	78%	743	78%	756	79%	753	79%	-10.00	ลดลง
21	ห้วยเสลา	160	17	143	37	23%	145	91%	128	90%	145	91%	128	90%	-	คงที่
22	กระเสียว	299	99	200	62	21%	203	68%	104	52%	203	68%	104	52%	-	คงที่
รวมภาคกลาง		1.92%	1,419	119	1,300	28%	1,094	77%	975	69%	1,104	78%	985	76%	-10.00	ลดลง
ภาคตะวันตก (2)																
23	ศรีนครินทร์ (2)	17,745	10,265	7,480	15,293	86%	13,331	75%	3,066	41%	13,349	75%	3,084	41%	-18.00	ลดลง
24	วชิราลงกรณ (2)	8,860	3,012	5,848	7,365	83%	4,838	55%	1,826	31%	4,868	55%	1,856	32%	-30.00	ลดลง
รวมภาคตะวันตก		37.51%	26,605	13,277	13,328	85%	18,170	68%	4,892	37%	18,217	68%	4,940	37%	-48.00	ลดลง
ภาคตะวันออก (6+4)																
25	ขุนด่าน	224	5.00	219	188	84%	222	99%	217	99%	223	100%	218	100%	-1.00	ลดลง
26	คลองสิียด	420	30.00	390	133	32%	201	48%	171	44%	207	49%	177	45%	-6.00	ลดลง
27	บางพระ (3)	117	12.00	105	62	53%	83	71%	71	68%	81	69%	69	66%	2.00	เพิ่มขึ้น
28	หนองปลาไหล (3)	164	13.75	150	81	49%	172	105%	158	106%	174	106%	160	107%	-2.00	ลดลง
29	ประแสร์ (3)	295	20.00	275	136	46%	232	79%	212	77%	233	79%	213	77%	-1.00	ลดลง
30	มาบประชัน (3)	17	0.72	16	6	33%	6	36%	5	33%	6	36%	5.31	33%	-0.12	ลดลง
31	หนองค้อ (3)	21	1.00	20	7	32%	18	86%	17	85%	19	87%	17.58	86%	-0.24	ลดลง
32	ดงกราม (3)	79	3.00	76	36	46%	74	93%	71	92%	75	94%	71.76	94%	-1.13	ลดลง
33	คลองใหญ่ (3)	45	3.00	42	14	30%	49	108%	46	108%	49	109%	46.35	109%	-0.45	ลดลง
34	นฤมิตรพัฒนา	295	19.00	276	856	290%	243	82%	224	81%	243	82%	224.00	81%	-	คงที่
รวมภาคตะวันออก		2.37%	1,678	107	1,570	91%	1,300	77%	1,192	76%	1,310	78%	1,202	77%	-9.95	ลดลง
ภาคใต้ (4)																
35	แก่งกระจาน	710	65	645	491	69%	544	77%	479	74%	548	77%	483	75%	-4.00	ลดลง
36	ปราณบุรี	391	18	373	286	73%	360	92%	342	92%	363	93%	345	92%	-3.00	ลดลง
37	รัชชประภา (2)	5,639	1,352	4,287	3,825	68%	3,702	66%	2,350	55%	3,674	65%	2,322	54%	28.00	เพิ่มขึ้น
38	บางยาง (2)	1,454	276	1,178	937	64%	1,022	70%	746	63%	1,005	69%	729	62%	17.00	เพิ่มขึ้น
รวมภาคใต้		11.55%	8,194	1,711	6,483	68%	5,628	69%	3,917	60%	5,590	68%	3,879	60%	38.00	เพิ่มขึ้น
รวมทั้งประเทศ		100%(38)	71,090	23,607	47,482	66%	44,267	62%	20,657	44%	30,132	42%	20,808	44%	-150.95	ลดลง

ที่มาข้อมูล : ตารางสรุปสภาพน้ำในอ่างเก็บน้ำขนาดใหญ่ทั่วประเทศ และตารางสรุปสภาพน้ำในอ่างเก็บน้ำภาคตะวันออกเฉียงเหนือ กรมชลประทาน

หมายเหตุ :

- อ่างเก็บน้ำขนาดใหญ่ หมายถึง อ่างเก็บน้ำที่มีความจุตั้งแต่ 100 ล้าน ลบ.ม. ขึ้นไป
- เป็นอ่างเก็บน้ำอยู่ในความรับผิดชอบของการไฟฟ้าฝ่ายผลิตแห่งประเทศไทย(10) นอกนั้นอยู่ในความรับผิดชอบของกรมชลประทาน (28)
- เป็นอ่างเก็บน้ำขนาดกลางที่มีความสำคัญต่อการอุตสาหกรรมและการประปา ของลุ่มน้ำชายฝั่งทะเลตะวันออก
- ที่มา : กรมชลประทาน และการไฟฟ้าฝ่ายผลิตแห่งประเทศไทย
- จังหวัดที่มีอ่างเก็บน้ำขนาดใหญ่มีจำนวน 26 จังหวัด ไม่มี 50 จังหวัด

รศ. นายถึง ระดมเกียรติของอ่าง



ศูนย์เขล



ศูนย์ป้องกันกักตุนน้ำ กรมทรัพยากรน้ำ

ลำดับของเขื่อนตามความจุ

- ศรีนครินทร์ 2.ภูมิพล 3.สิริกิติ์ 4.วชิราลงกรณ 5.รัชชประภา
- 6.อุบลรัตน์ 7.สิรินธร 8.บางยาง 9.ลำปาว 10.ป่าสัก

ลำดับของเขื่อนตามปริมาณน้ำใช้การได้

- ภูมิพล 2.ศรีนครินทร์ 3.สิริกิติ์ 4.วชิราลงกรณ 5.รัชชประภา
- 6.ลำปาว 7.อุบลรัตน์ 8.บางยาง 9.สิรินธร 10.ป่าสัก

รายงานสถานการณ์น้ำ
รายลุ่มน้ำ



รายงานสถานการณ์น้ำลุ่มน้ำเจ้าพระยา วันที่ 3 ธันวาคม 2563

1) สภาพภูมิอากาศ

ลักษณะอากาศทั่วไป (ที่มา: กรมอุตุนิยมวิทยา)

พยากรณ์อากาศ 24 ชั่วโมงข้างหน้า บริเวณความกดอากาศสูงหรือมวลอากาศเย็นกำลังค่อนข้างแรงจากประเทศจีนอีกระลอกหนึ่งได้แผ่เสริมลงมาปกคลุมประเทศไทยตอนใต้และประเทศเวียดนามตอนบนแล้ว คาดว่าจะแผ่ลงมาปกคลุมประเทศไทยตอนบนวันพรุ่งนี้ (4 ธ.ค. 2563) ลักษณะเช่นนี้ ทำให้ประเทศไทยตอนบนมีอากาศเย็นถึงหนาว กับมีลมแรง และอุณหภูมิลดลง 1-3 องศาเซลเซียส ส่วนยอดดอยและยอดภูมีอากาศหนาวถึงหนาวจัด ขอให้ประชาชนบริเวณประเทศไทยตอนบน ดูแลสุขภาพเนื่องจากสภาพอากาศที่หนาวเย็นลงไว้ด้วย

สำหรับมรสุมตะวันออกเฉียงเหนือที่พัดปกคลุมอ่าวไทยและภาคใต้มีกำลังแรง ประกอบกับหย่อมความกดอากาศต่ำยังคงปกคลุมภาคใต้ตอนล่างและประเทศมาเลเซีย ลักษณะเช่นนี้ทำให้ภาคใต้มีฝนตกหนักถึงหนักมากหลายพื้นที่ ขอให้ประชาชนบริเวณภาคใต้ระวังอันตรายจากฝนที่ตกหนักถึงหนักมากและฝนที่ตกสะสมไว้ด้วย ซึ่งอาจทำให้เกิดน้ำท่วมฉับพลันและน้ำป่าไหลหลากได้

ส่วนคลื่นลมบริเวณอ่าวไทยและทะเลอันดามันมีกำลังแรง โดยอ่าวไทยตอนบนและทะเลอันดามันมีคลื่นสูงประมาณ 2 เมตร อ่าวไทยตอนล่างคลื่นสูง 2-3 เมตร บริเวณที่มีฝนฟ้าคะนองคลื่นสูงมากกว่า 3 เมตร ขอให้ประชาชนในบริเวณดังกล่าว ระวังอันตรายจากคลื่นลมแรงที่ซัดเข้าหาฝั่ง และชาวเรือควรเดินเรือด้วยความระมัดระวัง รวมทั้งควรหลีกเลี่ยงการเดินทางบริเวณที่มีฝนฟ้าคะนอง และเรือเล็กควรงดออกจากฝั่งจนถึงวันที่ 4 ธ.ค. 63

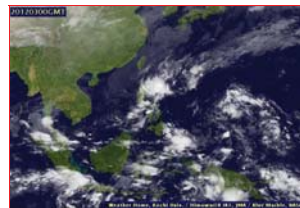
สภาพอากาศภาคกลาง มีอากาศเย็นในตอนเช้า กับมีลมแรง และอุณหภูมิลดลง 1-2 องศาเซลเซียส อุณหภูมิต่ำสุด 21-23 องศาเซลเซียส อุณหภูมิสูงสุด 30-32 องศาเซลเซียส ลมตะวันออกเฉียงเหนือ ความเร็ว 10-30 กม./ชม.

ผลคาดการณ์ปริมาณน้ำฝนล่วงหน้า 1-7 วัน ภาคกลาง

ในช่วงวันที่ 2 - 3 และ 7 - 8 ธ.ค. 63 อากาศเย็นกับมีลมแรง ส่วนในช่วงวันที่ 4 - 6 ธ.ค. 63 อากาศเย็นกับมีลมแรง และอุณหภูมิลดลง 2-4 องศาเซลเซียส อุณหภูมิต่ำสุด 17-21 องศาเซลเซียส อุณหภูมิสูงสุด 29-32 องศาเซลเซียส ลมตะวันออกเฉียงเหนือ ความเร็ว 10-30 กม./ชม.



แผนที่อากาศ วันที่ 3 ธ.ค. 2563 เวลา 01.00 น.



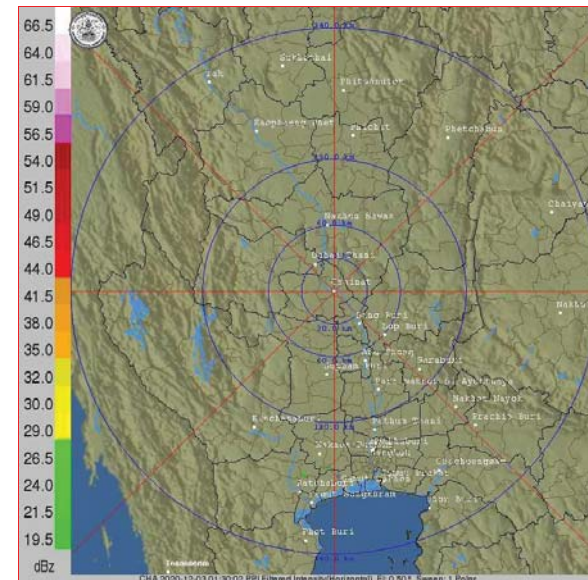
ภาพถ่ายจากดาวเทียม วันที่ 3 ธ.ค. 2563

2) สถานการณ์ฝน

จากข้อมูลสถานการณ์น้ำฝนในพื้นที่ลุ่มน้ำเจ้าพระยา (ภาคกลาง) ของวันที่ 2 ธันวาคม 2563 จากกรมทรัพยากรน้ำ กรมอุตุนิยมวิทยา กรมชลประทาน และสถาบันสารสนเทศทรัพยากรน้ำและการเกษตร (องค์การมหาชน) พบว่า มีฝนตกเล็กน้อยในพื้นที่ลุ่มน้ำเจ้าพระยา บริเวณจังหวัดลพบุรี

ข้อมูลสถานการณ์ฝนในพื้นที่ลุ่มน้ำเจ้าพระยา ณ วันที่ 2 ธันวาคม 2563 เวลา 07.00 น.

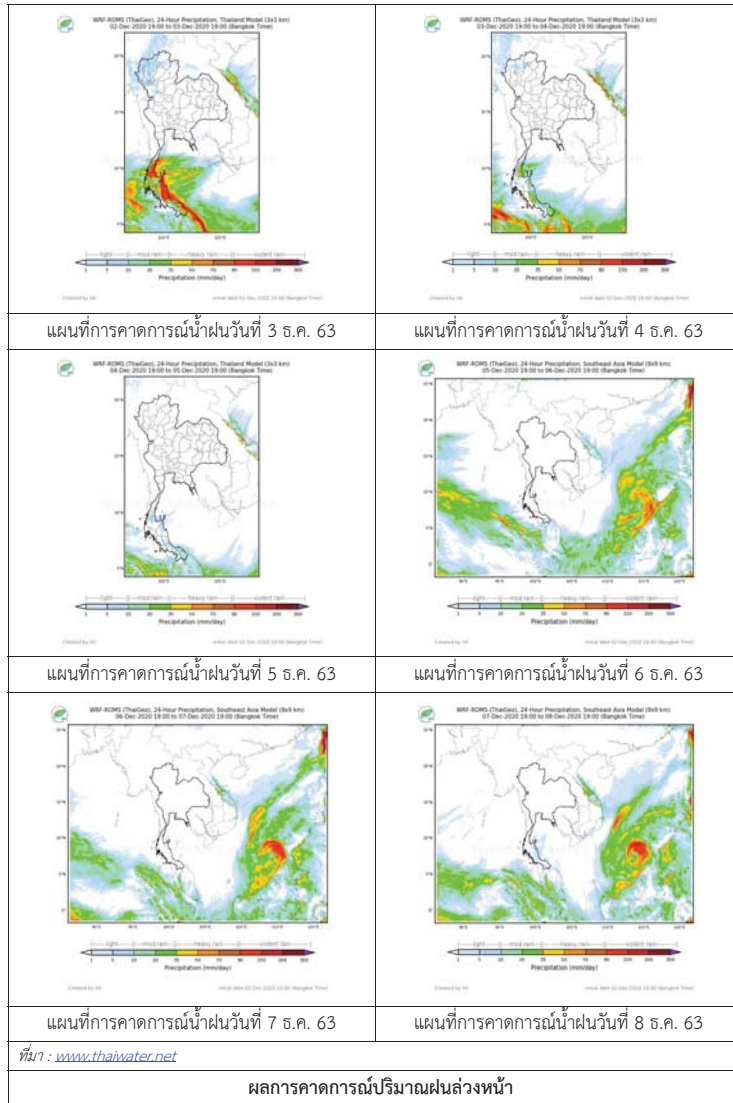
ลุ่มน้ำ	จังหวัด*	ปริมาณฝน 24 ชม.(มม.)
เจ้าพระยา	ลพบุรี	ฝนตกเล็กน้อย
	ปทุมธานี (สภข.)	ไม่มีฝน
	พระนครศรีอยุธยา	ไม่มีฝน
	นครสวรรค์	ไม่มีฝน
	กรุงเทพมหานคร	ไม่มีฝน
หมายเหตุ * - " คือ ยังไม่ได้รับรายงาน, *จังหวัดที่มีพื้นที่ลุ่มน้ำมากกว่าร้อยละ 50		



ภาพเรดาร์ตรวจอากาศ “ชัยนาท”
ณ วันที่ 3 ธันวาคม 2563 เวลา 8.00 น.

(ที่มา : กรมอุตุนิยมวิทยา <https://weather.tmd.go.th/chn.php>)

สถานการณ์น้ำฝน (แผนภาพคาดการณ์ฝนล่วงหน้าความละเอียดสูง WRF-ROMS Model)



3) ข้อมูลปริมาณน้ำในลำน้ำ

สถานการณ์น้ำท่า (29 พ.ย. - 3 ธ.ค. 2563 ที่มา: กรมชลประทาน)

สถานี	แม่น้ำ	อำเภอ	จังหวัด	ระดับตลิ่ง	อาทิตย์	จันทร์	อังคาร	พุธ	พฤหัสบดี	แนวโน้ม (เพิ่ม/ลด)
				ปริมาณน้ำ (ลบ.ม./จ.)	29 พ.ย.	30 พ.ย.	1 ธ.ค.	2 ธ.ค.	3 ธ.ค.	
C.2	เจ้าพระยา	เมือง	นครสวรรค์	26.20	16.73	16.71	16.71	16.85	17.06	เพิ่มขึ้น
				3,590	188.00	186.00	186.00	200.00	224.00	
C.13	เขื่อนเจ้าพระยา	สรรพยา	ชัยนาท	16.34	13.72	13.60	13.46	13.45	13.54	เพิ่มขึ้น
				2,840	70.00	70.00	70.00	70.00	70.00	
C.3	เจ้าพระยา	เมือง	สิงห์บุรี	13.40	1.92	1.88	1.91	1.90	1.91	เพิ่มขึ้น
				2,900	**	**	**	**	**	
C.35	เจ้าพระยา	พระนครศรีอยุธยา	พระนครศรีอยุธยา	4.58	0.43	0.61	0.47	0.38	0.43	เพิ่มขึ้น
				1,179	**	**	**	**	**	
C.36	คลองบางหลวง	บางบาล	พระนครศรีอยุธยา	4.00	0.10	0.15	0.02	0.05	0.18	เพิ่มขึ้น
				420	**	**	**	**	**	
C.37	คลองบางบาน	บางบาล	พระนครศรีอยุธยา	3.80	0.13	0.03	0.06	0.08	0.19	เพิ่มขึ้น
				148	**	**	**	**	**	



สถานีศาลากลางอ่างทอง ต.บางแก้ว อ.เมือง จ.อ่างทอง (ลุ่มน้ำเจ้าพระยา)



สถานีสะพานเดชาติวงศ์ ต.ปากน้ำโพธิ์ อ.เมือง จ.นครสวรรค์ (ลุ่มน้ำเจ้าพระยา)



สถานีบ้านป้อม ต.บ้านป้อม จ.พระนครศรีอยุธยา (ลุ่มน้ำเจ้าพระยา)



สถานีบ้านท้ายดง ต.บางกระเปาะ อ.สามโคก จ.ปทุมธานี (ลุ่มน้ำเจ้าพระยา)

4) สรุป

รายงานสถานการณ์น้ำลุ่มน้ำเจ้าพระยา วันที่ 3 ธันวาคม 2563 สถานการณ์น้ำในลุ่มน้ำเจ้าพระยา อยู่ในภาวะเฝ้าระวังน้ำน้อย ระดับน้ำในลำน้ำส่วนใหญ่มีแนวโน้มเพิ่มขึ้น โดยระดับน้ำเขื่อนเจ้าพระยา มีปริมาณน้ำไหลผ่าน 70.00 ลบ.ม./วินาที ระดับน้ำเหนือเขื่อน + 13.54 ม.รทก. ระดับน้ำท้ายเขื่อน +5.51 ม.รทก.

รายงานสถานการณ์น้ำลุ่มน้ำบางปะกง-ปราจีนบุรี วันที่ 3 ธันวาคม 2563

1) สภาพภูมิอากาศ (ที่มา : กรมอุตุนิยมวิทยา)

ลักษณะอากาศทั่วไป

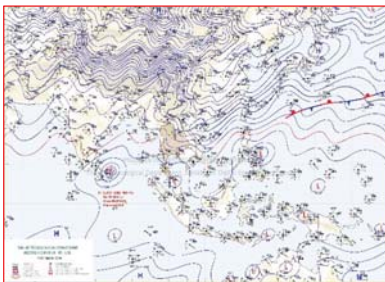
พยากรณ์อากาศ 24 ชั่วโมงข้างหน้า บริเวณความกดอากาศสูงหรือมวลอากาศเย็นกำลังค่อนข้างแรงจากประเทศจีนอีกระลอกหนึ่งได้แผ่เสริมลงมาปกคลุมประเทศไทยตอนใต้และประเทศเวียดนามตอนบนแล้ว คาดว่าจะแผ่ลงมาปกคลุมประเทศไทยตอนบนวันพรุ่งนี้ (4 ธ.ค. 2563) ลักษณะเช่นนี้ ทำให้ประเทศไทยตอนบนมีอากาศเย็นถึงหนาว กับมีลมแรง และอุณหภูมิจะลดลง 1-3 องศาเซลเซียส ส่วนยอดดอยและยอดภูมีอากาศหนาวถึงหนาวจัด

สำหรับมรสุมตะวันออกเฉียงเหนือที่พัดปกคลุมอ่าวไทยและภาคใต้มีกำลังแรง ประกอบกับหย่อมความกดอากาศต่ำยังคงปกคลุมภาคใต้ตอนล่างและประเทศมาเลเซีย ลักษณะเช่นนี้ทำให้ภาคใต้มีฝนตกหนักถึงหนักมากหลายพื้นที่

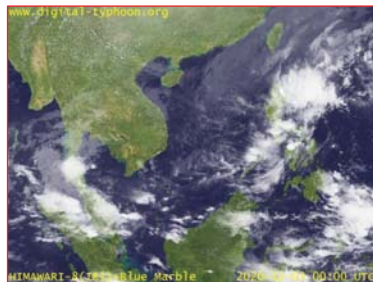
ส่วนคลื่นลมบริเวณอ่าวไทยและทะเลอันดามันมีกำลังแรง โดยอ่าวไทยตอนบนและทะเลอันดามันมีคลื่นสูงประมาณ 2 เมตร อ่าวไทยตอนล่างคลื่นสูง 2-3 เมตร

สภาพอากาศภาคตะวันออก

เมฆเป็นส่วนใหญ่ กับมีลมแรง และอุณหภูมิจะลดลง 1-3 องศาเซลเซียส อุณหภูมิต่ำสุด 20-24 องศาเซลเซียส อุณหภูมิสูงสุด 30-33 องศาเซลเซียส ลมตะวันออกเฉียงเหนือ ความเร็ว 15-35 กม./ชม. ทะเลมีคลื่นสูง 1-2 เมตร ห่างฝั่งคลื่นสูงมากกว่า 2 เมตร



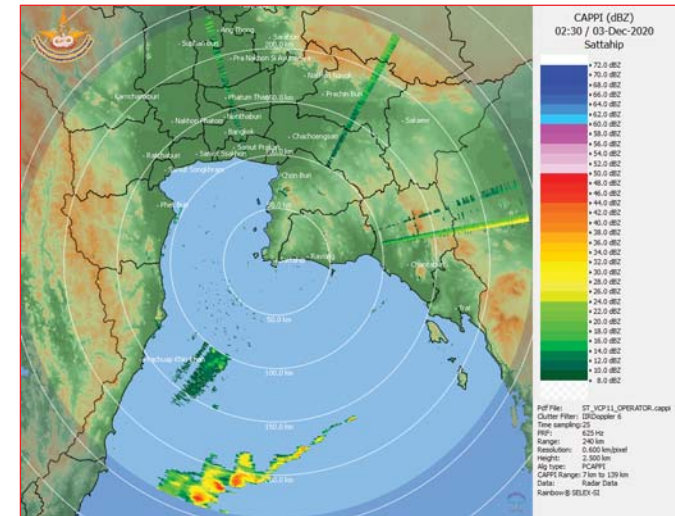
แผนที่อากาศวันที่ 3 ธ.ค. 2563 เวลา 07.00 น.



ภาพถ่ายจากดาวเทียมวันที่ 3 ธ.ค. 2563 เวลา 07.00 น.

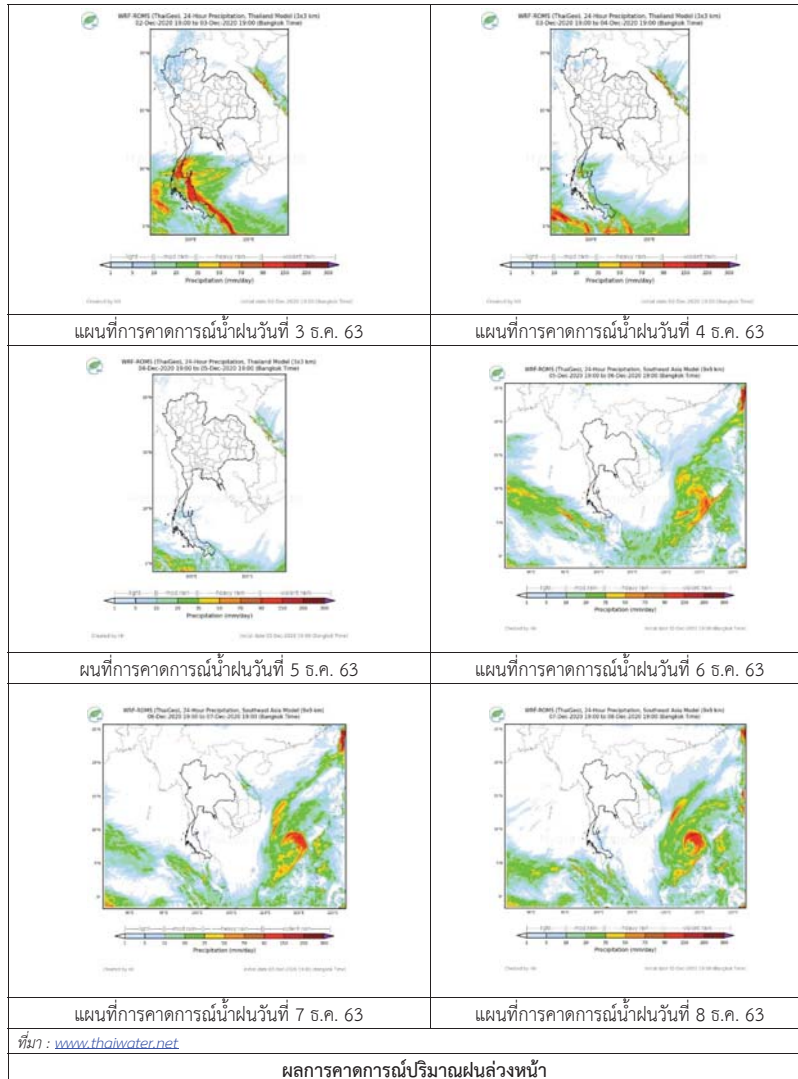
2) สถานการณ์ฝน

จากข้อมูลสถานการณ์ฝนในพื้นที่ลุ่มน้ำบางปะกง-ปราจีนบุรี ของวันที่ 3 ธันวาคม 2563 จากกรมอุตุนิยมวิทยา สถาบันสารสนเทศทรัพยากรน้ำ (องค์การมหาชน) กรมชลประทาน และกรมทรัพยากรน้ำพบว่า ไม่มีฝนตกในพื้นที่



ภาพเรดาร์ตรวจอากาศ “สถานีสัตหีบ”
ณ วันที่ 3 ธันวาคม 2563 เวลา 09.30 น.
(ที่มา : กรมอุตุนิยมวิทยา)

สถานการณ์น้ำฝน



3) ข้อมูลปริมาณน้ำในลำน้ำ

สถานการณ์น้ำท่า (29 พ.ย. – 3 ธ.ค. 63 ที่มา : กรมชลประทาน เวลา 06.00 น.)

สถานี	อำเภอ	จังหวัด	ลุ่มน้ำ	ระดับ	อาทิตย์	จันทร์	อังคาร	พุธ	พฤหัสบดี	แนวโน้ม (เพิ่ม/ลด)
				ความจุ ลำน้ำ (ลบ.ม./ จ.)	29 พ.ย.	30 พ.ย.	1 ธ.ค.	2 ธ.ค.	3 ธ.ค.	
Kgt.19A	เกาะ จันทร์	ชลบุรี	บางปะกง	4.8	1.62	1.63	1.61	1.61	1.89	เพิ่มขึ้น
				83.95	1.42	1.50	1.35	1.35	4.90	ลดลง
Kgt.30	เทศบาล เมือง	ฉะเชิงเทรา	บางปะกง	1.70	0.71	0.60	0.57	0.33	0.22	ลดลง
				น้ำหนุ่น	*	*	*	*	*	
Ny.1B	เมือง	นครนายก	บางปะกง	8.81	3.90	4.03	4.07	4.10	4.13	เพิ่มขึ้น
				246.90	3.00	4.60	5.40	6.00	6.60	
Ny.3	บ้านนา	นครนายก	บางปะกง	6.26	4.02	4.02	4.01	4.01	4.01	ทรงตัว
				80.10	*	*	*	*	*	
Ny.4	เมือง	ปราจีนบุรี	บางปะกง	3.34	0.40	*	*	0.38	*	*
				185.00	1.00	*	*	0.80	*	
Ny.7	เมือง	นครนายก	บางปะกง	6.56	3.93	4.18	4.25	4.29	4.32	เพิ่มขึ้น
				*	*	*	*	*	*	
Kgt.1	เมือง	ปราจีนบุรี	ปราจีนบุรี	4.13	0.05	-0.06	-0.09	-0.10	0.01	เพิ่มขึ้น
				774.00	**	**	**	**	**	
Kgt.3	กบินทร์ บุรี	ปราจีนบุรี	ปราจีนบุรี	8.79	0.93	0.82	0.76	0.76	0.73	ลดลง
				519.00	18.60	16.40	15.20	15.20	14.60	
Kgt.6	ศรีมหา โพธิ์	ปราจีนบุรี	ปราจีนบุรี	7.10	0.75	0.64	0.60	0.59	0.68	เพิ่มขึ้น
				-	*	*	*	*	*	
Kgt.9	เขา ฉกรรจ์	สระแก้ว	ปราจีนบุรี	10.00	3.74	3.78	3.67	3.68	3.68	ทรงตัว
				483.30	4.20	5.00	2.80	3.00	3.00	
Kgt.10	เมือง	สระแก้ว	ปราจีนบุรี	11.00	5.67	5.66	5.62	5.58	5.62	เพิ่มขึ้น
				300.00	10.10	9.80	8.60	7.40	8.60	
Kgt.13A	กบินทร์ บุรี	ปราจีนบุรี	ปราจีนบุรี	16.17	7.10	6.95	6.94	6.98	6.89	ลดลง
				448.90	18.00	15.00	14.80	15.60	13.80	
Kgt.14	นาดี	ปราจีนบุรี	ปราจีนบุรี	7.06	1.39	1.38	1.37	1.36	1.36	ทรงตัว
				370.50	0.98	0.96	0.94	0.92	0.92	

หมายเหตุ* ไม่ได้รับข้อมูล

ปริมาณน้ำในลำน้ำในพื้นที่ลุ่มน้ำบางปะกง-ปราจีนบุรี วันที่ 3 ธันวาคม 2563



Chachengsao Bridge, Muang, Chachengsao 767 kb.t/s 2020-12-03 09:53:01

สถานีเขิงสะพานฉะเชิงเทรา ต.หน้าเมือง อ.เมือง จ.ฉะเชิงเทรา
(ลุ่มน้ำบางปะกง – แม่น้ำบางปะกง)

4) สรุป

- สถานการณ์น้ำในลุ่มน้ำบางปะกง อยู่ในภาวะปกติ และระดับน้ำในลำน้ำส่วนใหญ่มีแนวโน้มเพิ่มขึ้น
- สถานการณ์น้ำในลุ่มน้ำปราจีนบุรี อยู่ในภาวะปกติ และระดับน้ำในลำน้ำส่วนใหญ่มีแนวโน้มเพิ่มขึ้น

รายงานสถานการณ์น้ำลุ่มน้ำทะเลสาบสงขลา วันที่ 3 ธันวาคม 2563

1) สภาพภูมิอากาศ

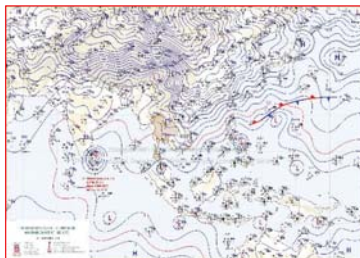
ลักษณะอากาศทั่วไป (ที่มา: กรมอุตุนิยมวิทยา)

พยากรณ์อากาศ 24 ชั่วโมงข้างหน้า บริเวณความกดอากาศสูงหรือมวลอากาศเย็นกำลังค่อนข้างแรงจากประเทศจีนอีกระลอกหนึ่งได้แผ่เสริมลงมาปกคลุมประเทศไทยตอนบนได้และประเทศเวียดนามตอนบนแล้ว คาดว่าจะแผ่ลงมาปกคลุมประเทศไทยตอนบนวันพรุ่งนี้ (4 ธ.ค. 2563) ลักษณะเช่นนี้ ทำให้ประเทศไทยตอนบนมีอากาศเย็นถึงหนาว กับมีลมแรง และอุณหภูมิจะลดลง 1-3 องศาเซลเซียส ส่วนยอดดอยและยอดภูมีอากาศหนาวถึงหนาวจัด ขอให้ประชาชนบริเวณประเทศไทยตอนบน ดูแลสุขภาพเนื่องจากสภาพอากาศที่หนาวเย็นลงไว้ด้วย

สำหรับมรสุมตะวันออกเฉียงเหนือที่พัดปกคลุมอ่าวไทยและภาคใต้มีกำลังแรง ประกอบกับหย่อมความกดอากาศต่ำยังคงปกคลุมภาคใต้ตอนล่างและประเทศมาเลเซีย ลักษณะเช่นนี้ทำให้ภาคใต้มีฝนตกหนักถึงหนักมากหลายพื้นที่ ขอให้ประชาชนบริเวณภาคใต้ระวังอันตรายจากฝนที่ตกหนักถึงหนักมากและฝนที่ตกสะสมไว้ด้วย ซึ่งอาจทำให้เกิดน้ำท่วมฉับพลันและน้ำป่าไหลหลากได้

ส่วนคลื่นลมบริเวณอ่าวไทยและทะเลอันดามันมีกำลังแรง โดยอ่าวไทยตอนบนและทะเลอันดามันมีคลื่นสูงประมาณ 2 เมตร อ่าวไทยตอนล่างคลื่นสูง 2-3 เมตร บริเวณที่มีฝนฟ้าคะนองคลื่นสูงมากกว่า 3 เมตร ขอให้ประชาชนในบริเวณดังกล่าว ระวังอันตรายจากคลื่นลมแรงที่ซัดเข้าหาฝั่ง และชาวเรือควรเดินเรือด้วยความระมัดระวัง รวมทั้งควรหลีกเลี่ยงการเดินทางบริเวณที่มีฝนฟ้าคะนอง และเรือเล็กควรงดออกจากฝั่งจนถึงวันที่ 4 ธ.ค. 63

สภาพอากาศภาคใต้ฝั่งตะวันออก มีเมฆมาก กับมีฝนฟ้าคะนองร้อยละ 70 ของพื้นที่ และมีฝนตกหนักถึงหนักมากบางพื้นที่ บริเวณจังหวัดสุราษฎร์ธานี นครศรีธรรมราช พัทลุง สงขลา ปัตตานี ยะลา และนราธิวาส อุณหภูมิต่ำสุด 22-25 องศาเซลเซียส อุณหภูมิสูงสุด 26-33 องศาเซลเซียส **ผลคาดการณ์ปริมาณน้ำฝนล่วงหน้า 1-7 วัน** ในช่วงวันที่ 3 ธ.ค. 63 มีฝนฟ้าคะนองร้อยละ 60-70 ของพื้นที่ กับมีฝนตกหนักถึงหนักมากบางแห่ง ส่วนในช่วงวันที่ 4 - 8 ธ.ค.63 มีฝนฟ้าคะนองร้อยละ 30-40 ของพื้นที่



แผนที่อากาศ วันที่ 3 ธ.ค. 2563 เวลา 07.00 น.



ภาพถ่ายจากดาวเทียม วันที่ 3 ธ.ค. 2563

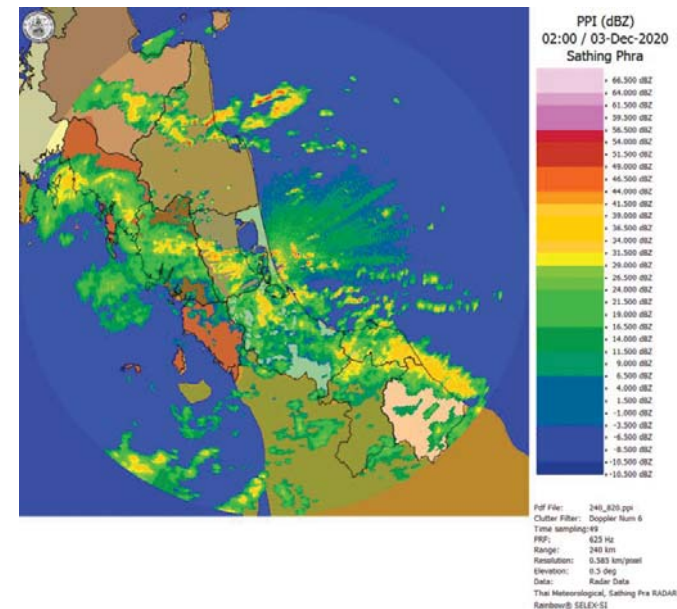
2) สถานการณ์ฝน

จากข้อมูลสถานการณ์ฝนในพื้นที่ลุ่มน้ำทะเลสาบสงขลาของวันที่ 3 ธันวาคม 2563 จากกรมทรัพยากรน้ำ กรมอุตุนิยมวิทยา กรมชลประทาน และสถาบันสารสนเทศทรัพยากรน้ำ (องค์การมหาชน) พบว่า มีฝนตกในพื้นที่ บริเวณอำเภอป่าพะยอม เมือง ควนขนุน และอำเภอศรีบรรพต จังหวัดพัทลุง บริเวณอำเภอสะเดา และอำเภอหาดใหญ่ จังหวัดสงขลา ปริมาณฝน 39.0 – 120.0 มิลลิเมตร

ข้อมูลสถานการณ์ฝนในพื้นที่ลุ่มน้ำทะเลสาบสงขลา ณ วันที่ 3 ธันวาคม 2563 เวลา 07.00 น.

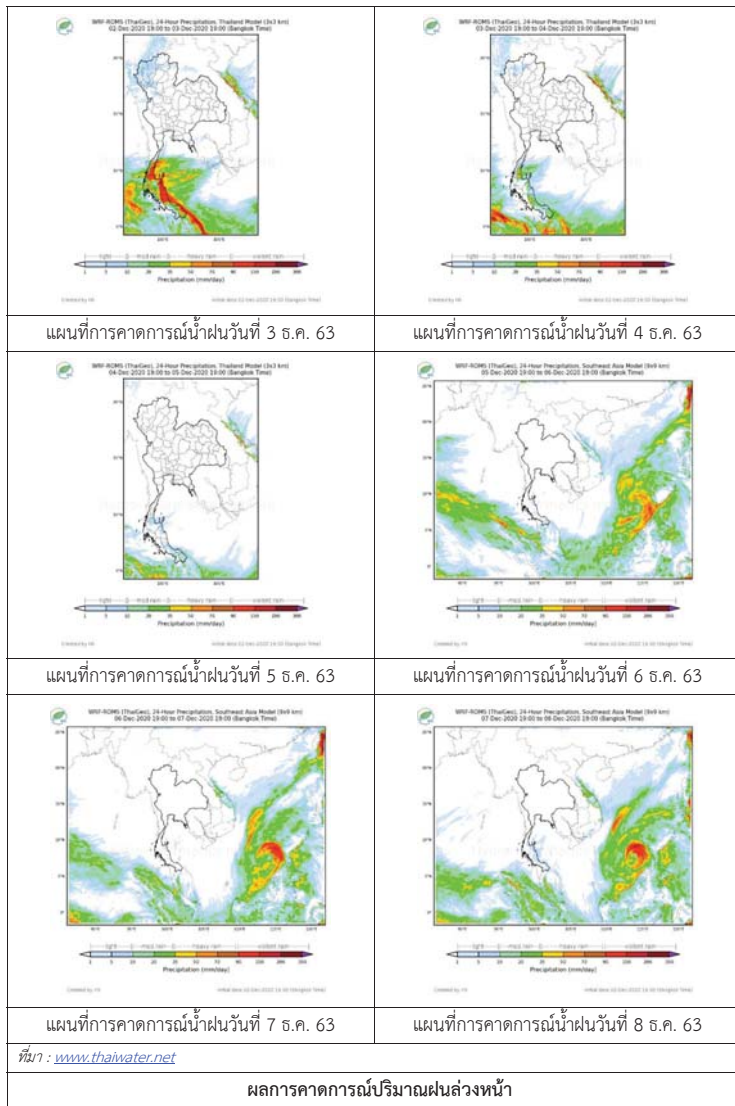
ลำดับ	สถานี	ปริมาณฝน (มม.)
1	อ.ป่าพะยอม จ.พัทลุง	120.0
2	ต.ลำปำ อ.เมือง จ.พัทลุง	109.5
3	อ.ควนขนุน จ.พัทลุง	105.0
4	อ.ศรีบรรพต จ.พัทลุง	96.5
5	อ.เมือง จ.พัทลุง	95.0
6	ต.ท่าโพธิ์ อ.สะเดา จ.สงขลา	58.7
7	ต.คลองหอยโข่ง อ.หาดใหญ่ จ.สงขลา	39.0

หมายเหตุ “ฝน” คือ ฝนวัดปริมาณไม่ได้ (ต่ำกว่า 0.1 มิลลิเมตร)



ภาพเรดาร์ตรวจอากาศ “สทิงพระ” ณ วันที่ 3 ธันวาคม 2563 (ที่มา : กรมอุตุนิยมวิทยา)

สถานการณ์น้ำฝน



3) ข้อมูลปริมาณน้ำในลำน้ำ

ลุ่มน้ำทะเลสาบสงขลา ปัจจุบันสถานการณ์น้ำในลำน้ำโดยทั่วไปอยู่ในเกณฑ์เฝ้าระวังภาวะน้ำท่วม ระดับน้ำในลำน้ำส่วนใหญ่มีแนวโน้มเพิ่มขึ้น และลดลงในบางพื้นที่

สถานการณ์น้ำท่า (29 พ.ย. - 3 ธ.ค. 2563 ที่มา : กรมชลประทาน)

สถานี	ลุ่มน้ำ	อำเภอ	จังหวัด	ระดับน้ำ- ม.	อาทิตย์	จันทร์	อังคาร	พุธ	พฤหัสบดี
				ปริมาณน้ำ- ลบ.ม./วิ. (ระดับเตือนภัย)	29 พ.ย.	30 พ.ย.	1 ธ.ค.	2 ธ.ค.	3 ธ.ค.
X.170	ทะเลสาบ สงขลา	ศรีนครินทร์	พัทลุง	25.20	21.42	21.33	21.43	21.83	21.37
				290.00	27.90	23.85	28.35	46.50	25.65
X.265	ทะเลสาบ สงขลา	เมือง	พัทลุง	8.00	7.06	7.01	8.00	7.60	7.52
				7.00	-	-	-	-	-
X.174	ทะเลสาบ สงขลา	หาดใหญ่	สงขลา	8.88	5.37	5.15	5.38	6.49	5.69
				388.00	19.45	14.15	19.70	55.80	28.50
X.173A	ทะเลสาบ สงขลา	สะเดา	สงขลา	15.90	12.90	12.64	12.85	14.27	15.05
				258.00	61.50	53.20	59.75	121.85	169.50
X.90	ทะเลสาบ สงขลา	คลองหอย โข่ง	สงขลา	8.00	3.85	3.45	3.55	5.47	6.33
				580.00	83.50	58.50	63.50	234.40	346.20
X.44	ทะเลสาบ สงขลา	หาดใหญ่	สงขลา	7.40	2.39	2.06	2.19	3.14	3.31
				582.00	103.45	86.00	92.50	146.40	157.15

ข้อมูลระดับน้ำจากระบบตรวจวัดสภาพทางไกลอัตโนมัติลุ่มน้ำทะเลสาบสงขลา กรมทรัพยากรน้ำ ประจำวันที่ 3 ธันวาคม 2563

ข้อมูลระดับน้ำ (1 - 3 ธ.ค. 2563 ที่มา : กรมทรัพยากรน้ำ)

สถานี	ตำบล	อำเภอ	จังหวัด	ระดับ ตลิ่ง (ต่ำสุด)	อังคาร	พุธ	พฤหัสบดี
					1 ธ.ค.	2 ธ.ค.	3 ธ.ค.
คลองอู่ตะเภาตอนบน	พังงา	สะเดา	สงขลา	19.87	13.97	15.38	16.27
คลองอู่ตะเภาตอนล่าง	หาดใหญ่	หาดใหญ่	สงขลา	8.93	2.49	3.24	3.40
คลองรัตภูมิ	ควนรู	รัตภูมิ	สงขลา	22.62	17.03	18.66	17.15
คลองตะโหมด(ท่าเขียด)	แม่ขีร์	ตะโหมด	พัทลุง	27.94	25.17	25.35	24.37
ลำปำ	ลำปำ	เมือง	พัทลุง	1.15	0.47	0.71	0.98

ปริมาณน้ำในลำน้ำของคลองต่างๆ ในพื้นที่ลุ่มน้ำทะเลสาบสงขลา วันที่ 3 ธันวาคม 2563



สถานีคลองอยู่ตะเภากลาง - ต.หาดใหญ่ อ.หาดใหญ่ จ.สงขลา
(ลุ่มน้ำทะเลสาบสงขลา)

4) สรุป

สถานการณ์น้ำในลุ่มน้ำทะเลสาบสงขลาประจำวันที่ 3 ธันวาคม 2563 ปัจจุบันสถานการณ์น้ำในลำน้ำโดยทั่วไปอยู่ในเกณฑ์เฝ้าระวังภาวะน้ำท่วม ระดับน้ำในลำน้ำส่วนใหญ่มีแนวโน้มเพิ่มขึ้น และลดลงในบางพื้นที่ เนื่องจากภาคใต้ตอนล่างมีฝนตกหนักถึงหนักมากในหลายพื้นที่ ขอให้ประชาชนบริเวณพื้นที่เสี่ยงภัยติดตามสถานการณ์น้ำอย่างใกล้ชิด

รายงานระดับน้ำจากกล้อง
CCTV



รายงานระดับน้ำจากกล้อง CCTV
ณ. วันที่ 3 ธันวาคม พ.ศ. 2563



สรุปสถานการณ์น้ำในลำน้ำสายหลัก

สะพานโพธิ์ทะเล - อ.โพธิ์ทะเล จ.พิจิตร (ลุ่มน้ำยม) สถานการณ์น้ำปกติ
 สะพานท่าเสา อ.เมือง จ.อุตรดิตถ์ (ลุ่มน้ำ่าน) สถานการณ์น้ำปกติ
 บ้านป้อม อ.พระนครศรีอยุธยา จ.พระนครศรีอยุธยา (ลุ่มน้ำเจ้าพระยา) สถานการณ์น้ำปกติ
 สะพานวัดพระรูป อ.เมือง จ.สุพรรณบุรี (ลุ่มน้ำท่าจีน) สถานการณ์น้ำปกติ
 สถานีอุตะเขตอนล่าง - อ.หาดใหญ่ จ.สงขลา (ลุ่มน้ำทะเลสาบสงขลา) สถานการณ์น้ำปกติ
 สถานีแม่น้ำป่าสัก - อ.แก่งคอย จ.สระบุรี (ลุ่มน้ำป่าสัก-วังสะแกกรัง-ป่าสัก) สถานการณ์น้ำปกติ

บ้านหาดเสลา - อ.เก้าเลี้ยว จ.นครสวรรค์ (ลุ่มน้ำปิง)



ระดับน้ำปัจจุบันต่ำกว่าสถาฟ
 ระดับตลิ่งต่ำสุด 32.53 ม.รทก.
 ระดับท้องน้ำ 24.97 ม.รทก.

สะพานบางระกำ - อ.บางระกำ จ.พิษณุโลก (ลุ่มน้ำยม)



ระดับน้ำปัจจุบัน 31.00 ม.รทก.
 ระดับตลิ่งต่ำสุด 31.73 ม.รทก.
 ระดับท้องน้ำ - ม.รทก.

สะพานบ้านโพทะเล - อ.โพทะเล จ.พิจิตร (ลุ่มน้ำยม)



ระดับน้ำปัจจุบัน 25.10 ม.รทก.
 ระดับตลิ่งต่ำสุด 31.63 ม.รทก.
 ระดับท้องน้ำ 20.59 ม.รทก.

วัดเกษไชโยเหนือ - อ.ชุมแสง จ.นครสวรรค์ (ลุ่มน้ำ่าน)



ระดับน้ำปัจจุบันต้นไม่บังสถาฟ
 ระดับตลิ่งต่ำสุด - ม.รทก.
 ระดับท้องน้ำ - ม.รทก.

บ้านทับกฤช - อ.ชุมแสง จ.นครสวรรค์ (ทับกฤชใต้) (ลุ่มน้ำ่าน)



ระดับน้ำปัจจุบันต่ำกว่าสถาฟ
 ระดับตลิ่งต่ำสุด 26.16 ม.รทก.
 ระดับท้องน้ำ 13.28 ม.รทก.

สะพานท่าเสา - อ.เมือง จ.อุตรดิตถ์ (ลุ่มน้ำ่าน)



ระดับน้ำปัจจุบัน 54.35 ม.รทก.
 ระดับตลิ่งต่ำสุด 56.91 ม.รทก.
 ระดับท้องน้ำ 47.80 ม.รทก.

สะพานเฉลิมพระเกียรติ ร.9 48 พรรษา อ.เมือง จ.พิจิตร (ลุ่มน้ำ่าน)



ระดับน้ำปัจจุบัน 29.55 ม.รทก.
 ระดับตลิ่งต่ำสุด - ม.รทก.
 ระดับท้องน้ำ - ม.รทก.

สะพานเฉลิมพระเกียรติ ร.9 72 พรรษา อ.บางมูลนาก จ.พิจิตร (ลุ่มน้ำ่าน)



ระดับน้ำปัจจุบัน 22.10 ม.รทก.
 ระดับตลิ่งต่ำสุด 27.23 ม.รทก.
 ระดับท้องน้ำ 16.56 ม.รทก.

สะพานสุพรรณกัลยา - อ.เมือง จ.พิษณุโลก (ลุ่มน้ำ่าน)



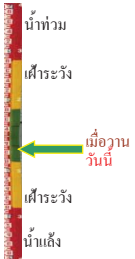
ระดับน้ำปัจจุบัน 36.70 ม.รทก.
 ระดับตลิ่งต่ำสุด 44.52 ม.รทก.
 ระดับท้องน้ำ 32.51 ม.รทก.

ร.ร.เทศบาล 4 - อ.เมือง จ.นครราชสีมา (ลำตะคอง/มูล)



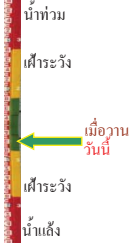
ระดับน้ำปัจจุบัน 176.68 ม.รทก.
 ระดับตลิ่งต่ำสุด 178.00 ม.รทก.
 ระดับท้องน้ำ - ม.รทก.

สะพานเดชาติวงศ์ - อ.เมือง จ.นครสวรรค์



ระดับน้ำปัจจุบันต่ำกว่าสถาฟ
ระดับตลิ่งต่ำสุด 23.22 ม.รทก.
ระดับท้องน้ำ 11.15 ม.รทก.

บ้านยางมณี - อ.โพธิ์ทอง จ.อ่างทอง



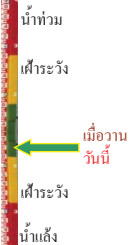
ระดับน้ำปัจจุบันต่ำกว่าสถาฟ
ระดับตลิ่งต่ำสุด - ม.รทก.
ระดับท้องน้ำ - ม.รทก.

ศาลากลางอ่างทอง - อ.เมือง จ.อ่างทอง



ระดับน้ำปัจจุบัน 0.40 ม.รทก.
ระดับตลิ่งต่ำสุด - ม.รทก.
ระดับท้องน้ำ - ม.รทก.

บ้านป้อม - อ.พระนครศรีอยุธยา



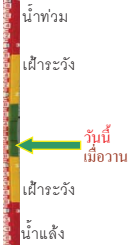
ระดับน้ำปัจจุบัน 7.65 ม.รทก.
ระดับตลิ่งต่ำสุด - ม.รทก.
ระดับท้องน้ำ - ม.รทก.

บ้านท้ายดง - อ.สามโคก จ.ปทุมธานี



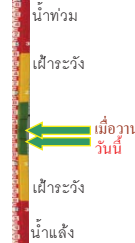
ระดับน้ำปัจจุบันต่ำกว่าสถาฟ
ระดับตลิ่งต่ำสุด - ม.รทก.
ระดับท้องน้ำ - ม.รทก.

วัดทรงสวย อ.วัดสิงห์ จ.ชัยนาท



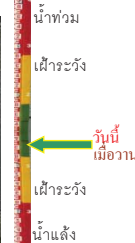
ระดับน้ำปัจจุบันต่ำกว่าสถาฟ
ระดับตลิ่งต่ำสุด - ม.รทก.
ระดับท้องน้ำ - ม.รทก.

สะพานวัดพระบุ อ.เมือง จ.สุพรรณบุรี



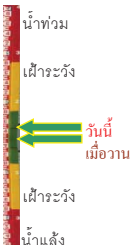
ระดับน้ำปัจจุบัน 0.84 ม.รทก.
ระดับตลิ่งต่ำสุด 3.32 ม.รทก.
ระดับท้องน้ำ -0.56 ม.รทก.

สะพานข้ามแม่น้ำท่าจีน ทางหลวง3365



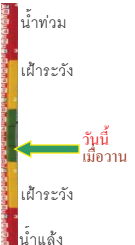
ระดับน้ำปัจจุบันต้นไม้บงสถาฟ
ระดับตลิ่งต่ำสุด 5.70 ม.รทก.
ระดับท้องน้ำ 0.46 ม.รทก.

สถานีอุตะภาคอนล่าง - อ.หาดใหญ่ จ.สงขลา



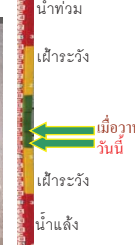
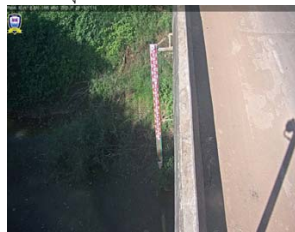
ระดับน้ำปัจจุบัน 3.70 ม.รทก.
ระดับตลิ่งต่ำสุด 8.93 ม.รทก.
ระดับท้องน้ำ -1.93 ม.รทก.

สถานีบ้านปากร้องห้วยจี่ - อ.บ้านตาก จ.ตาก



ระดับน้ำปัจจุบันต่ำกว่าสถาฟ
ระดับตลิ่งต่ำสุด 120.45 ม.รทก.
ระดับท้องน้ำ 114.47 ม.รทก.

สถานีบ้านจางวาง - อ.หล่มสัก จ.เพชรบูรณ์



ระดับน้ำปัจจุบัน 130.00 ม.รทก.
ระดับตลิ่งต่ำสุด 135.46 ม.รทก.
ระดับท้องน้ำ 127.24 ม.รทก.

สถานีแม่น้ำป่าสัก - อ.เสนาห์ จ.สระบุรี



ระดับน้ำปัจจุบัน 5.90 ม.รทก.
ระดับตลิ่งต่ำสุด 13.46 ม.รทก.
ระดับท้องน้ำ 0.04 ม.รทก.

สถานีแม่น้ำป่าสัก - อ.แก่งคอย จ.สระบุรี
(ลุ่มน้ำป่าสัก-วัง-สะแกกรัง-ป่าสัก)



ระดับน้ำปัจจุบัน	7.18	ม.รทก.
ระดับตลิ่งต่ำสุด	20.10	ม.รทก.
ระดับท้องน้ำ	4.79	ม.รทก.