



**รายงานการเฝ้าระวังติดตามสถานการณ์น้ำและความช่วยเหลือ
ศูนย์ปฏิบัติการทรัพยากรธรรมชาติและสิ่งแวดล้อม (ด้านทรัพยากรน้ำ)
กระทรวงทรัพยากรธรรมชาติและสิ่งแวดล้อม**

ศูนย์ป้องกันวิกฤติน้ำ กรมทรัพยากรน้ำ

โทรศัพท์ ๐ ๒๒๗๑ ๖๐๐๐ ต่อ ๖๔๔๕ โทรสาร ๐ ๒๒๙๘ ๖๖๒๙ www.dwr.go.th IDLine: mekhalawoc Email: mekhala@dwr.mail.go.th

ศูนย์เทคโนโลยีสารสนเทศทรัพยากรน้ำบาดาล กรมทรัพยากรน้ำบาดาล

โทรศัพท์ ๐ ๒๖๖๖ ๗๐๙๐ โทรสาร ๐ ๒๖๖๖ ๗๑๐๐ www.dgr.go.th Email: itcenter@dgr.mail.go.th

สำนักงานนโยบายและแผนทรัพยากรธรรมชาติและสิ่งแวดล้อม

โทรศัพท์ ๐ ๒๒๖๕๖๕๐๐ www.onep.go.th Email: webmaster@onep.go.th

รายงานฉบับที่ ๕๓๔/๒๕๖๓

เวลา ๐๘.๐๐ น.

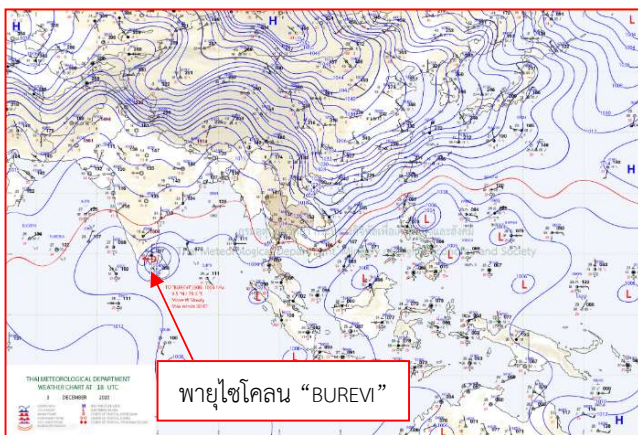
วันที่ ๔ ธันวาคม ๒๕๖๓

เรียนรมว.ทส. เลขาธิการ รมว.ทส. ที่ปรึกษา รมว.ทส. ปกท.ทส. รอง ปกท.ทส. อทน. อทบ. และหน่วยงานที่เกี่ยวข้อง

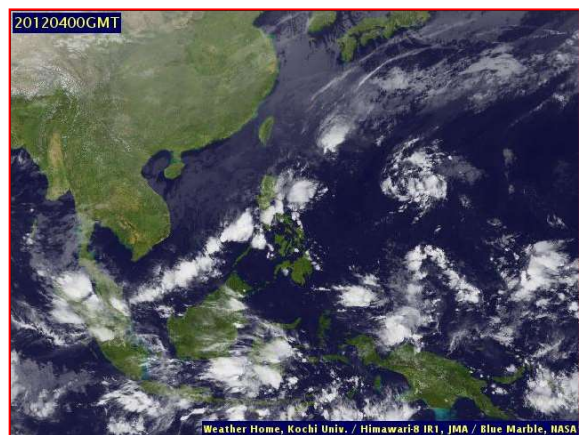
๑. สภาวะอากาศ เวลา ๐๖.๐๐ น. (กรมอุตุนิยมวิทยา)

พยากรณ์อากาศ ๒๔ ชั่วโมงข้างหน้า บริเวณความกดอากาศสูงหรือมวลอากาศเย็นกำลังแรงจากประเทศจีนได้แผ่ลงมาถึงภาคเหนือของประเทศไทยตอนบน และประเทศจีนตอนใต้แล้ว ในขณะที่มีลมตะวันตกพัดพาความหนาวเย็นจากประเทศเมียนมาเข้ามาปกคลุมภาคเหนือ ลักษณะเช่นนี้ทำให้ประเทศไทยตอนบนมีอากาศเย็นถึงหนาว กับมีลมแรง และอุณหภูมิลดลง ๒-๔ องศาเซลเซียส ส่วนยอดดอยและยอดภูมีอากาศหนาวถึงหนาวจัดและมีน้ำค้างแข็งบางพื้นที่ ขอให้ประชาชนบริเวณประเทศไทยตอนบน ดูแลสุขภาพเนื่องจากสภาพอากาศที่หนาวเย็นลงไว้ด้วย

สำหรับมรสุมตะวันออกเฉียงเหนือที่พัดปกคลุมอ่าวไทยและภาคใต้มีกำลังอ่อนลง ทำให้บริเวณภาคใต้มีฝนลดลง ส่วนคลื่นลมบริเวณอ่าวไทยยังคงมีกำลังแรง โดยอ่าวไทยตอนบนคลื่นสูงประมาณ ๒ เมตร อ่าวไทยตอนล่างตั้งแต่จังหวัดชุมพรลงไป คลื่นสูง ๒-๓ เมตร บริเวณฝนฟ้าคะนองมากกว่า ๓ เมตร ขอให้ชาวเรือบริเวณดังกล่าวเดินเรือด้วยความระมัดระวัง และควรหลีกเลี่ยงเดินเรือบริเวณที่มีฝนฟ้าคะนอง เรือเล็กควรงดออกจากฝั่งต่อไปอีก ๑ วัน

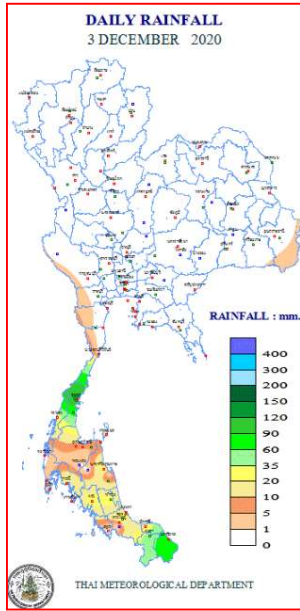


แผนที่อากาศ วันที่ ๔ ธ.ค. ๒๕๖๓ เวลา ๐๑.๐๐ น.



ภาพถ่ายดาวเทียม วันที่ ๔ ธ.ค. ๒๕๖๓ เวลา ๐๗.๐๐ น.

๒. ปริมาณฝนสะสม ณ เวลา ๐๗.๐๐ น. (เมื่อวาน) - ๐๗.๐๐ น. (วันนี้) (กรมอุตุนิยมวิทยา)



จุดตรวจวัด	ปริมาณฝน (มม.)
จ.ชุมพร (สวี สกษ.)	๙๖.๔
จ.นครศรีธรรมราช	๒๗.๑
จ.ระนอง	๒๖.๐
จ.ตรัง	๒๕.๗
จ.สงขลา (คอหงษ์ สกษ.)	๒๔.๖
จ.กระบี่	๒๓.๗
จ.พัทลุง (สกษ.)	๒๑.๐

๓. ปริมาณฝนสะสมของพื้นที่ลาดเชิงเขา ๑๒ ซม. ที่ผ่านมา (กรมทรัพยากรน้ำ)

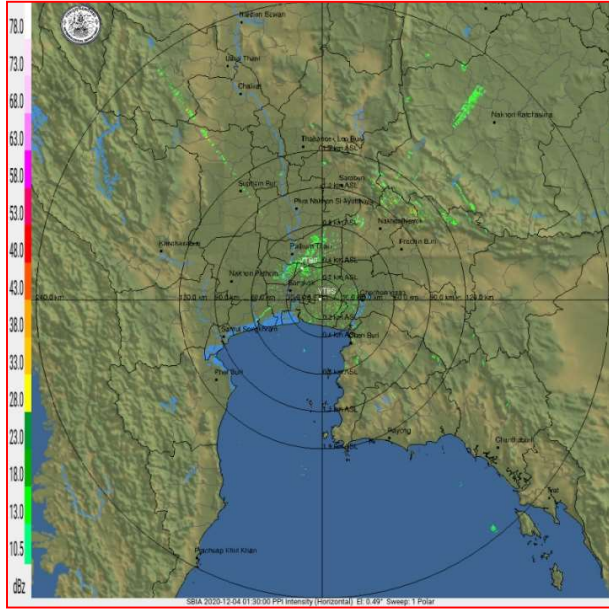
จุดตรวจวัด	ระดับการเตือน	ปริมาณฝน (มม./๑๒ ซม.)
บ้านไร่ ต.ทุ่งหวัง อ.เมืองสงขลา จ.สงขลา	-	๒๑.๐
บ้านห้วยครก ต.ตะพาน อ.ศรีบรรพต จ.พัทลุง	-	๑๙.๐
บ้านควนยาว ต.ลานข่อย อ.ป่าพะยอม จ.พัทลุง	-	๑๗.๐
บ้านห้วยทรายทอง ต.ทุ่งใส อ.สิชล จ.นครศรีธรรมราช	-	๑๔.๕
บ้านโตนดห้าต้น ต.นาพญา อ.หลังสวน จ.ชุมพร	-	๑๓.๐
บ้านไร่ยาว ต.ประสงค์ อ.ท่าชนะ จ.สุราษฎร์ธานี	-	๑๓.๐
บ้านห้วยกลาง ต.กระทูน อ.พิปูน จ.นครศรีธรรมราช	-	๑๑.๕
บ้านหน้าเขา ต.นาหลวงเสน อ.ทุ่งสง จ.นครศรีธรรมราช	-	๙.๐
บ้านทอนผักกูด ต.นบพิตำ อ.นบพิตำ จ.นครศรีธรรมราช	-	๘.๐
บ้านสะพานไทร ต.บางดี อ.ห้วยยอด จ.ตรัง	-	๘.๐

๔. ค่าความชื้นในดิน (กรมทรัพยากรน้ำ/คณะกรรมการแม่น้ำโขง)

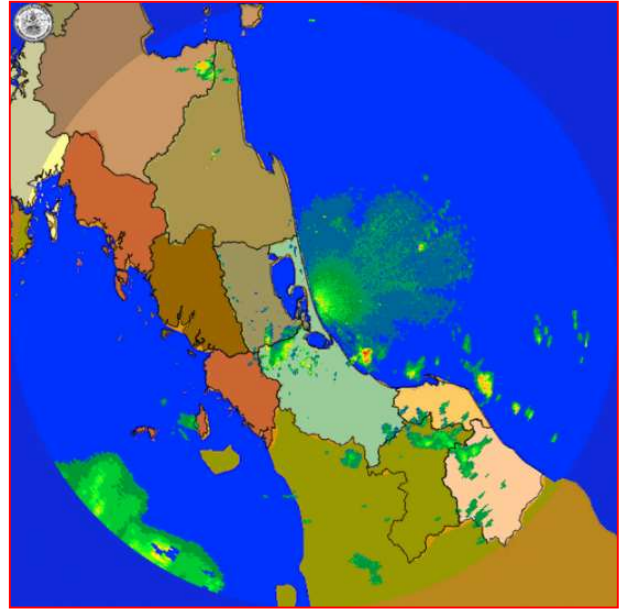
ภูมิภาค	ความชื้นในดิน [-] ๑ พ.ย. ๖๓	ความชื้นในดิน [-] ๒๘ พ.ย. ๖๓	แนวโน้ม
เหนือ	๒๐-๔๐	๒๐-๔๐	ทรงตัว
กลาง	๖๐-๘๐	๔๐-๖๐	ลดลง
ตะวันออกเฉียงเหนือ	๔๐-๖๐	๔๐-๖๐	ทรงตัว
ตะวันออก	๖๐-๘๐	๔๐-๖๐	ลดลง
ตะวันตก	๔๐-๖๐	๔๐-๖๐	ทรงตัว
ใต้	๖๐-๘๐	๘๐-๑๐๐	เพิ่มขึ้น

หมายเหตุ : ความชื้นในดิน ๐ หมายถึง ดินที่แห้งสนิท และ ๑๐๐ หมายถึง ดินที่อิ่มน้ำ

๕. เรดาร์ตรวจอากาศ ณ วันที่ ๔ ธันวาคม ๒๕๖๓ (กรมอุตุนิยมวิทยา)



สถานีสุวรรณภูมิ เวลา ๐๘.๓๐ น.



สถานีสทิงพระ จ.สงขลา เวลา ๐๘.๔๕ น.

จากเรดาร์ตรวจอากาศจะพบว่ามียุ่กลุ่มเมฆฝนกระจายบริเวณภาคใต้ของประเทศไทย

๖. สถานการณ์น้ำในแหล่งเก็บกักน้ำ ณ วันที่ ๓ ธันวาคม ๒๕๖๓ (กรมชลประทาน กรมทรัพยากรน้ำ และสททช.)

๖.๑ สภาพน้ำในอ่างเก็บน้ำขนาดใหญ่ปริมาตรน้ำในอ่างฯ ๔๘,๒๘๖ ล้าน ลบ.ม. คิดเป็นร้อยละ ๖๓ (ปริมาตรน้ำใช้การได้ ๒๔,๓๕๕ ล้าน ลบ.ม. คิดเป็นร้อยละ ๔๗) ปริมาตรน้ำในอ่างฯ เทียบกับปี ๒๕๖๒ (๔๙,๐๐๑ ล้าน ลบ.ม. คิดเป็นร้อยละ ๖๔) น้อยกว่าปี ๒๕๖๒ จำนวน ๗๑๕ ล้าน ลบ.ม. ปริมาณน้ำไหลลงอ่างฯ จำนวน ๗๗.๘๒ ล้าน ลบ.ม. ปริมาณน้ำระบายจำนวน ๖๕.๖๗ ล้าน ลบ.ม. สามารถรับน้ำได้อีก ๒๗,๘๓๙ ล้าน ลบ.ม.

อ่างเก็บน้ำ	ปริมาตรน้ำในอ่าง		ปริมาตรน้ำใช้การได้		ปริมาตรน้ำไหลลงอ่าง		ปริมาตรน้ำระบาย		ปริมาตรน้ำรับได้อีก (ล้าน ม. ^๓) (ความจุที่รณส- ปริมาตรน้ำปัจจุบัน)
	ปริมาตร (ล้าน ม. ^๓)	% น้ำเก็บกัก	ปริมาตร (ล้าน ม. ^๓)	% น้ำใช้การ	วันนี้ (ล้าน ม. ^๓)	เมื่อวาน (ล้าน ม. ^๓)	วันนี้ (ล้าน ม. ^๓)	เมื่อวาน (ล้าน ม. ^๓)	
๑.ภูมิพล	๕,๖๕๓	๔๒	๑,๘๕๓	๑๙	๐.๗๙	๐.๖๔	๖.๕๐	๖.๕๐	๗,๘๐๙
๒.สิริกิติ์	๕,๖๔๒	๕๙	๒,๗๕๒	๔๒	๕.๕๙	๕.๕๕	๑๗.๐๒	๑๗.๐๐	๔,๘๖๖
๓.จุฬารัตน์	๑๕๖	๙๕	๑๑๙	๙๔	๐.๐๓	๐.๑๓	๐.๐๐	๐.๐๐	๒๕
๔.อุบลรัตน์	๑,๕๙๒	๖๕	๑,๐๑๑	๕๕	๐.๐๐	๐.๐๐	๐.๓๐	๐.๓๑	๓,๐๔๘
๕.ลำปาว	๙๘๔	๕๐	๘๘๔	๔๗	๐.๐๐	๑.๐๔	๐.๑๑	๐.๑๑	๑,๔๖๖
๖.สิรินธร	๑,๗๕๒	๘๙	๙๒๑	๘๑	๐.๐๐	๐.๒๓	๒.๐๒	๒.๐๖	๒๑๔
๗.ป่าสักชลสิทธิ์	๗๔๖	๗๘	๗๔๓	๗๘	๐.๐๐	๐.๐๐	๑.๓๐	๑.๓๐	๒๑๔
๘.ศรีนครินทร์	๑๓,๓๓๑	๗๕	๓,๐๖๖	๔๑	๕.๖๗	๕.๓๓	๗.๐๓	๖.๙๕	๕,๔๓๙
๙.วชิราลงกรณ์	๔,๘๓๘	๕๕	๑,๘๖๖	๓๑	๐.๐๐	๔.๙๐	๖.๙๗	๖.๙๕	๖,๑๖๒
๑๐.ขุนด่านปราการชล	๒๒๒	๙๙	๒๑๗	๙๙	๐.๐๒	๐.๐๒	๐.๐๘	๐.๐๘	๓
๑๑.รัชชประภา	๓,๗๐๒	๖๖	๒,๓๕๑	๕๕	๑๙.๙๗	๖.๔๐	๐.๑๒	๑.๙๑	๒,๔๔๒
๑๒.บางบาล	๑,๐๒๒	๗๐	๗๔๖	๖๓	๙.๕๓	๑๐.๔๘	๐.๐๐	๔.๑๓	๕๖๘

๖.๒ อ่างเก็บน้ำขนาดกลาง ๔๑๒ แห่ง มีปริมาณน้ำ ๕,๑๔๑ ล้าน ลบ.ม. (๘๑%) ปริมาณน้ำใช้การ ๓,๗๘๑ ล้าน ลบ.ม. (๘๐%)

๖.๓ แหล่งน้ำธรรมชาติขนาดใหญ่ ๖ แห่ง มีปริมาณน้ำรวม ๓๒๐.๐๐ ล้าน ลบ.ม. (๕๗%)

๖.๔ แหล่งน้ำในพื้นที่นอกเขตชลประทาน ๑๐๒,๐๙๙ แห่ง มีปริมาณน้ำรวม ๖,๘๔๘ ล้าน ลบ.ม.

๖.๕ อ่างเก็บน้ำขนาดกลางนอกเขตชลประทาน ๖๕ แห่ง ภายใต้การดูแลของกรมทรัพยากรน้ำ ปริมาณน้ำปัจจุบัน ๑๘๑.๐๒ ล้าน ลบ.ม.

๗. สถานการณ์น้ำในประเทศ ณ วันที่ ๑ - ๔ ธันวาคม ๒๕๖๓ (กรมชลประทาน)

สถานี	แม่น้ำ	อำเภอ	จังหวัด	ระดับตลิ่ง (ม.รทก.)	ระดับน้ำ (ม.รทก.)				แนวโน้ม	เปรียบเทียบระดับตลิ่ง
					อังคาร	พุธ	พฤหัสบดี	ศุกร์		
					๑ ธ.ค.	๒ ธ.ค.	๓ ธ.ค.	๔ ธ.ค.		
P.๑	ปิง	เมือง	เชียงใหม่	๓.๗๐	๑.๒๙	๑.๓๖	๑.๓๗	๑.๔๗	เพิ่มขึ้น	-๒.๒๓
W.๑C	วัง	เมือง	ลำปาง	๕.๒๐	-๐.๗๓	-๐.๗๔	-๐.๖๕	-๐.๗๔	ลดลง	-๕.๙๔
Y.๑๖	ยม	บางระกำ	พิษณุโลก	๗.๓๐	๓.๑๙	๓.๑๙	๓.๑๙	๓.๑๘	ลดลง	-๔.๑๒
N.๗A	น่าน	เมือง	พิจิตร	๙.๘๗	๒.๐๘	๒.๖๐	๒.๕๕	๒.๖๗	เพิ่มขึ้น	-๗.๒
C.๒	เจ้าพระยา	เมือง	นครสวรรค์	๒๖.๒๐	๑๖.๗๑	๑๖.๘๕	๑๗.๐๖	๑๗.๒๑	เพิ่มขึ้น	-๘.๙๙
C.๑๓	เจ้าพระยา	สรรพยา	ชัยนาท	๑๖.๓๔	๕.๕๑	๕.๕๑	๕.๕๑	๕.๕๑	ทรงตัว	-๑๐.๘๓
M.๖A	มูล	สตึก	บุรีรัมย์	๖.๐๐	๖.๐๑	๕.๘๘	๕.๗๒	๕.๕๔	ลดลง	-๐.๔๖
M.๗	มูล	เมือง	อุบลราชธานี	๗.๐๐	๓.๖๑	๓.๓๖	๒.๖๙	๒.๘๗	เพิ่มขึ้น	-๔.๑๓
M.๑๙๑	ลำตะคอง	เมือง	นครราชสีมา	๓.๐๐	๐.๙๓	๐.๙๐	๐.๘๕	๑.๐๒	เพิ่มขึ้น	-๑.๙๘
M.๖๙	ลำเซบก	ตระการพืชผล	อุบลราชธานี	๗.๓๐	๕.๖๕	๕.๖๖	๕.๖๗	๕.๖๘	เพิ่มขึ้น	-๑.๖๒
X.๖๔	คลองท่าชะ	ท่าชะ	ชุมพร	๑๗.๑๓	๗.๘๔	๗.๘๓	๗.๖๐	๗.๗๕	เพิ่มขึ้น	-๙.๓๘
X.๑๔๙	คลองกลาย	นบพิตำ	นครศรีธรรมราช	๓๓.๙๖	๒๘.๘๐	๒๙.๖๐	***	***	***	***
X.๒๗๔	แม่น้ำโก-ลก	แว้ง	นราธิวาส	๒๔.๑๘	๑๙.๖๘	๑๙.๕๓	๑๙.๖๐	๒๑.๙๙	เพิ่มขึ้น	-๒.๑๙
X.๓๗A	แม่น้ำตาปี	พระแสง	สุราษฎร์ธานี	๑๑.๗๐	๙.๑๔	๙.๑๔	๙.๙๙	๑๐.๕๔	เพิ่มขึ้น	-๑.๑๖

*** ยังไม่ได้รับรายงาน

๘. สถานการณ์น้ำในพื้นที่ลุ่มน้ำโขง ณ วันที่ ๔ ธันวาคม ๒๕๖๓ (คณะกรรมการแม่น้ำโขง)

สถานี	ระดับอ้างอิง (ม.รทก.)	ระดับตลิ่ง (ม.)	ระดับน้ำ (ม.)					เปรียบเทียบระดับตลิ่ง (ม.)	ผลต่างของระดับน้ำ (ม.)		แนวโน้ม
			๓๐ พ.ย.	๑ ธ.ค.	๒ ธ.ค.	๓ ธ.ค.	๔ ธ.ค.		๓ วันย้อนหลัง	๕ วันย้อนหลัง	
อ.เชียงแสน จ.เชียงราย	๓๕๗.๑๑๐	๑๒.๘๐	๒.๒๙	๒.๑๖	๒.๑๕	๒.๐๖	๒.๐๓	-๑๐.๗๗	-๐.๑๒	-๐.๒๖	ลดลง
อ.เชียงคาน จ.เลย	๑๙๔.๑๑๘	๑๖.๐๐	๔.๘๖	๔.๗๔	๔.๔๘	๔.๖๒	๔.๗๐	-๑๑.๓	๐.๒๒	-๐.๑๖	เพิ่มขึ้น
อ.เมือง จ.หนองคาย	๑๕๓.๖๔๘	๑๒.๒๐	๑.๖๘	๑.๘๔	๑.๘๘	๑.๗๕	๑.๖๕	-๑๐.๕๕	-๐.๒๓	-๐.๐๓	ลดลง
อ.เมือง จ.นครพนม	๑๓๒.๖๘๐	๑๒.๐๐	๑.๗๗	๑.๖๗	๑.๖๕	๑.๖๒	๑.๖๗	-๑๐.๓๓	๐.๐๒	-๐.๑๐	เพิ่มขึ้น
อ.เมือง จ.มุกดาหาร	๑๒๔.๒๑๙	๑๒.๕๐	๒.๑๓	๒.๑๐	๒.๐๘	๒.๐๗	๒.๑๑	-๑๐.๓๙	๐.๐๓	-๐.๐๒	เพิ่มขึ้น
อ.โขงเจียม จ.อุบลราชธานี	๘๙.๐๓๐	๑๔.๕๐	๓.๒๐	๓.๑๔	๒.๙๘	๒.๘๑	๒.๖๖	-๑๑.๘๔	-๐.๓๒	-๐.๕๔	ลดลง

*** ไม่มีสถานการณ์

๙. สถานการณ์เตือนภัย Early Warning ณ วันที่ ๔ ธันวาคม ๒๕๖๓ (กรมทรัพยากรน้ำ)

[เวลา ๑๕.๐๐ น.(เมื่อวาน) - ๐๘.๐๐ น. (วันนี้)]

การแจ้งเตือน	สถานี	การแจ้งเตือน
เตือนสีแดง (อพยพ)	บ้านบางหยด ตำบลอับัน อำเภอพระแสง จังหวัดสุราษฎร์ธานี	ระดับน้ำ ๖.๔๐ เมตร ระดับวิกฤต ๖.๒๐ เมตร
เตือนสีเหลือง (เตือนภัย)	-	-
เตือนสีเขียว (เฝ้าระวัง)	-	-

***สำนักงานทรัพยากรน้ำภาคที่เกี่ยวข้องได้ดำเนินการแจ้งอาสาสมัครและเครือข่าย รวมถึงหน่วยงานที่เกี่ยวข้องในพื้นที่เสี่ยงภัยแล้ว

๑๐. พื้นที่ติดตามและเฝ้าระวังสถานการณ์ธรณีพิบัติภัย ณ วันที่ ๔ ธันวาคม ๒๕๖๓ (กรมทรัพยากรธรณี)

เนื่องจากอิทธิพลของมรสุมตะวันออกเฉียงเหนือที่พัดปกคลุมอ่าวไทย และภาคใต้มีกำลังแรง ประกอบกับมีหย่อมความกดอากาศต่ำปกคลุมบริเวณภาคใต้ทำให้มีฝนตกหนักถึงหนักมาก ศูนย์ปฏิบัติการธรณีพิบัติภัย จึงได้ทำการเฝ้าระวังและติดตามสถานการณ์พิบัติภัยดินถล่มและน้ำป่าไหลหลากเป็นพิเศษ และจะทำการแจ้งอาสาสมัครเครือข่ายในพื้นที่เสี่ยงภัยต่อไป

๑๑. เหตุการณ์วิกฤตน้ำปัจจุบัน ณ วันที่ ๔ ธันวาคม ๒๕๖๓ [เวลา ๑๕.๐๐ น.(เมื่อวาน) - ๐๘.๐๐ น. (วันนี้)]

จ.นครศรีธรรมราช – ทำอากาศยานนครศรีธรรมราช ถูกกระแสน้ำป่าจากต้นน้ำตกพรหมโลก และน้ำตกอ้ายเขียว ใน อ.พรหมคีรี จ.นครศรีธรรมราช หลากป่าเข้าท่วมรอบสนามบิน มีระดับน้ำท่วมสูง ๘๐ เซนติเมตร ถึง ๑.๕ เมตร โดยเฉพาะเส้นทางสายหลักเข้าสู่สนามบิน ริมถนนบางปู-เบญจมาศ ต.ปากพูน อ.เมืองนครศรีธรรมราช แต่การบินยังคงเป็นไปตามตารางปกติ เนื่องจากตัวรันเวย์ แท็กซี่เวย์ ลานจอด รวมทั้งอาคารผู้โดยสารยังไม่ได้รับผลกระทบ

จ.สุราษฎร์ธานี – สถานการณ์น้ำท่วมจังหวัดสุราษฎร์ธานียังคงวิกฤต ฝนยังคงถล่มหนักอย่างต่อเนื่อง ส่งผลให้พื้นที่ที่ได้รับผลกระทบถูกน้ำป่าไหลหลากเข้าท่วมเพิ่มเป็น ๑๒ อำเภอแล้ว เจ้าหน้าที่เร่งอพยพประชาชนไปอยู่ในพื้นที่ปลอดภัย เนื่องจากปริมาณน้ำยังเพิ่มสูงขึ้นอย่างต่อเนื่องและขยายพื้นที่เป็นวงกว้าง

๑๒. สถานการณ์ภาวะน้ำท่วม และสถานการณ์ฝนแล้ง/ฝนทิ้งช่วง ณ วันที่ ๔ ธันวาคม ๒๕๖๓ (ปก.)

จากอิทธิพลมรสุมตะวันออกเฉียงเหนือที่พัดปกคลุมอ่าวไทยและภาคใต้ ประกอบกับมีหย่อมความกดอากาศต่ำปกคลุมประเทศมาเลเซีย ส่งผลให้บริเวณภาคใต้ฝั่งตะวันออกมีฝนตกหนักถึงหนักมากบางพื้นที่ทำให้เกิดสถานการณ์น้ำท่วมฉับพลัน น้ำไหลหลาก ดินสไลด์และวาตภัย ตั้งแต่วันที่ ๒๕ พฤศจิกายน ๒๕๖๓ – ปัจจุบัน จำนวน ๑๑ จ. (ชุมพร สุราษฎร์ธานี กระบี่ นครศรีธรรมราช ตรัง พัทลุง สตูล สงขลา ปัตตานี ยะลา นราธิวาส) ๙๐ อ. ๔๖๙ ต. ๒,๙๖๐ ม. ประชาชนได้รับผลกระทบ ๓๑๔,๖๓๙ ครัวเรือน มีผู้เสียชีวิต ๘ ราย (อ.เฉลิมพระเกียรติ ชาย ๑ ราย สาเหตุจมน้ำ อ.นบพิตำ หญิง ๑ ราย สาเหตุน้ำพัดพา อ.ฉวาง หญิง ๑ ราย สาเหตุน้ำพัดพา อ.พระพรหม หญิง ๑ ราย สาเหตุจมน้ำเด็กชาย ๑ ราย สาเหตุจมน้ำ อ.เมืองฯ ชาย ๑ ราย สาเหตุจมน้ำ หญิง ๒ ราย สาเหตุจมน้ำ)

สถานการณ์น้ำท่วมฉับพลัน และน้ำไหลหลาก มีพื้นที่ได้รับผลกระทบ ๑๑ จ. (ชุมพร สุราษฎร์ธานี กระบี่ นครศรีธรรมราช ตรัง พัทลุง สตูล สงขลา ปัตตานี ยะลา นราธิวาส) ๙๐ อ. ๔๖๙ ต. ๒,๙๖๐ ม. ประชาชนได้รับผลกระทบ ๓๑๔,๖๓๙ ครัวเรือน มีผู้เสียชีวิต ๘ ราย (อ.เฉลิมพระเกียรติ ชาย ๑ ราย สาเหตุจมน้ำ อ.นบพิตำ หญิง ๑ ราย สาเหตุน้ำ พัดพา อ.ฉวาง หญิง ๑ ราย สาเหตุน้ำพัดพา อ.พระพรหม หญิง ๑ ราย สาเหตุจมน้ำเด็กชาย ๑ ราย สาเหตุจมน้ำ อ.เมืองฯ ชาย ๑ ราย สาเหตุจมน้ำ หญิง ๒ ราย สาเหตุจมน้ำ) ปัจจุบันยังคงมีน้ำท่วมขัง ๗ จ. ปัจจุบันสถานการณ์อุทกภัยดังกล่าวอยู่ภายใต้การจัดการสาธารณสุขภัยขนาดกลาง (ระดับ ๒) โดยกรมป้องกันและบรรเทาสาธารณภัยได้ติดตาม วิเคราะห์และประเมินสถานการณ์อย่างใกล้ชิด ทั้งนี้ หากสถานการณ์มีแนวโน้มรุนแรงมากขึ้น และส่งผลให้เกิดความเสียหายเป็นวงกว้าง กรมป้องกันและบรรเทาสาธารณภัยจะได้เสนอให้กองบัญชาการป้องกันและบรรเทาสาธารณภัยแห่งชาติประกาศยกระดับการจัดการสาธารณสุขภัย เป็นการจัดการสาธารณสุขภัยขนาดใหญ่ (ระดับ ๓) ตามแผนการป้องกันและบรรเทาสาธารณภัยแห่งชาติพ.ศ. ๒๕๕๘ ต่อไป ปัจจุบันยังคงมีสถานการณ์ดังนี้

จังหวัด	วันเกิดเหตุ	จำนวน			รายชื่ออำเภอ	ความเสียหาย		
		อำเภอ	ตำบล	หมู่บ้าน		ครัวเรือน	เสียชีวิต	บาดเจ็บ
ภาคใต้รวม ๗ จังหวัด ๖๗ อำเภอ ๓๗๔ ตำบล ๒,๖๑๘ หมู่บ้าน ประชาชนได้รับผลกระทบ ๓๐๒,๑๑๐ ครัวเรือน								
๑.สุราษฎร์ธานี	๓๐ พ.ย. ๖๓ ถึงปัจจุบัน	๑๑	๖๖	๓๘๔	ดอนสักกาญจนดิษฐ์ วิภาวดีท่าฉางบ้านนาเดิม	๑๑,๕๒๔	-	-
๒.กระบี่	๓ ธ.ค. ๖๓ ถึงปัจจุบัน	๒	๓	๙	เขาพนม ลำทับ	๖๗	-	-
๓.นครศรีธรรมราช	๒๕ พ.ย. ๖๓ ถึงปัจจุบัน	๒๓	๑๕๐	๑,๐๕๔	เมืองฯ ลานสกา เชียรใหญ่ เฉลิมพระ เกียรติ ชะอวด ปากพั่น จุฬารักษ์หัวไทร ลิขล นบพิตำท่าศาลาขนอม นาบอนทุ่งสงร่อนพิบูลย์ ทุ่งใหญ่ บางขัน พิปูน ฉวาง พรหมคีรี ถ้ำพรธมา ช้างกลาง	๑๘๔,๗๕๐	๘	-

๔.ตริัง	๑ ธ.ค. ๖๓ ถึงปัจจุบัน	๔	๑๕	๖๑	เมืองฯ นาโงย ห้วยยอด รัชฎา	๒,๒๖๑	-	-
๕.พัทลุง	๒๗ พ.ย. ๖๓ ถึงปัจจุบัน	๑๑	๖๕	๖๕๕	เมืองฯ ป่าบอน ศรีนครินทร์ กงหรา ตะโหมด ควนขนุน เขาชัยสน ปากพะยูน ป่าพะยอม บางแก้ว ศรีบรรพต	๔๖,๒๘๔	-	-
๖.สงขลา	๒๕ พ.ย. ๖๓ ถึงปัจจุบัน	๑๓	๗๐	๔๓๕	เมืองฯ จะนะ สะเดา หาดใหญ่ ควนเนียง สิงหนคร นาหม่อม ม รัตภูมิ บางกล่ำ สทิงพระ ระโนด กระแสสินธุ์ คลองหอยโข่ง	๕๖,๘๗๓	-	-
๗.ยะลา	๓ ธ.ค. ๖๓ ถึงปัจจุบัน	๓	๕	๕	เมืองฯ บ้านนังस्ता ยะหา	๓๕๑	-	-

๑๓. การคาดหมายลักษณะอากาศ ๗ วันข้างหน้า (ระหว่างวันที่ ๓ - ๙ ธันวาคม ๒๕๖๓)

ในวันที่ ๓ ธ.ค. บริเวณความกดอากาศสูงหรือมวลอากาศเย็นกำลังค่อนข้างแรงแผ่ปกคลุมประเทศไทยตอนบน

ในช่วงวันที่ ๔ - ๖ ธ.ค. บริเวณความกดอากาศสูงหรือมวลอากาศเย็นกำลังแรงอีกระลอกหนึ่งจากประเทศจีนจะแผ่เสริมลงมาปกคลุมประเทศไทยตอนบน ในขณะที่จะมีลมตะวันตกพัดพาความหนาวเย็นจากประเทศเมียนมาปกคลุมประเทศไทยตอนบน ลักษณะเช่นนี้ทำให้บริเวณดังกล่าวมีอากาศหนาวเย็นลง กับมีลมแรง และอุณหภูมิจะลดลง ๓ - ๕ องศาเซลเซียส สำหรับบริเวณยอดดอยและยอดภูมีอากาศหนาวถึงหนาวจัดกับมีน้ำค้างแข็งบางพื้นที่

ในช่วงวันที่ ๗ - ๙ ธ.ค. บริเวณความกดอากาศสูงหรือมวลอากาศเย็นที่แผ่ปกคลุมประเทศไทยตอนบนมีกำลังอ่อนลง

สำหรับมรสุมตะวันออกเฉียงเหนือที่พัดปกคลุมอ่าวไทยและภาคใต้ยังคงมีกำลังแรง ประกอบกับในวันที่ ๓ ธ.ค. ๖๓ หย่อมความกดอากาศต่ำที่ปกคลุมบริเวณภาคใต้ตอนล่าง และประเทศมาเลเซียจะเคลื่อนผ่านเข้าสู่ทะเลอันดามัน ทำให้ภาคใต้มีฝนตกหนักถึงหนักมากบางแห่ง ส่วนคลื่นลมบริเวณอ่าวไทยตั้งแต่จังหวัดชุมพรลงไปมีคลื่นสูง ๒-๓ เมตร บริเวณที่มีฝนฟ้าคะนองคลื่นสูงมากกว่า ๓ เมตร หลังจากนั้นในช่วงวันที่ ๔ - ๙ ธ.ค. ๖๓ ภาคใต้มีฝนลดลง และคลื่นลมมีกำลังอ่อนลง

๑๔. ความช่วยเหลือออกกักยสะสมของกรมทรัพยากรน้ำ

ความช่วยเหลือในพื้นที่ประสบปัญหาอุทกภัย ตั้งแต่วันที่ ๑ สิงหาคม - ๑ ธันวาคม ๒๕๖๓

หน่วยงาน	จังหวัด	ปริมาณการ สูบน้ำ (ลบ.ม.)	ปริมาณการ แจกจ่ายน้ำ สะอาด (ลิตร)	น้ำดื่มบรรจุ ขวด (ขวด)	ประโยชน์ที่ได้รับ		
					อุปโภค-บริโภค		พื้นที่เกษตร
					ครัวเรือน	ประชากร	(ไร่)
ภาค ๑	เชียงราย	๔๘๐	-	๑,๒๐๐	-	-	๓๓,๑๕๐
	ลำปาง	๑,๔๔๐	๔๘,๐๐๐	๕,๔๐๐	๑,๗๘๕	๒,๔๙๑	๕,๐๐๐
ภาค ๓	เลย	-	๑๒,๐๐๐	๔,๗๖๘	๙๘๒	๓,๗๙๑	๕๐๐
	อุดรธานี	๑๗๒,๔๐๐	-	๑,๐๐๐	๓,๑๓๕	๓๐,๑๓๒	-
	บึงกาฬ	๓๔,๐๐๐	-	-	๑๑,๒๖๓	๒๗,๒๖๙	-
ภาค ๕	ศรีสะเกษ	-	-	๓๖๐	-	-	-
	นครราชสีมา	๔๘๔,๖๐๐	๓๐๐,๐๐๐	๕,๖๐๐	๖,๗๕๘	๑๓,๕๗๘	-
ภาค ๖	ปราจีนบุรี	๙๙,๒๐๐	-	๑,๐๐๐	๘๓	๒๗๐	-
	ฉะเชิงเทรา	๔๓๒	-	-	๕	๓๐	-
ภาค ๗	ราชบุรี	๑,๕๘๘,๒๖๐	-	-	๑,๖๘๙	๔,๔๘๐	๕,๔๖๖
	เพชรบุรี	๑๐๓,๖๘๐	-	-	๒๕๐	๙๘๐	๑,๓๐๐
	สุพรรณบุรี	๕๙๑,๓๐๐	-	-	๗๔๘	๑,๗๗๐	๒,๙๘๗
ภาค ๘	นครศรีธรรมราช	๓๗๙,๐๙๐	-	-	-	๖,๑๒๐	-
ภาค ๙	พิษณุโลก	๕,๗๖๐	-	-	-	๗๐๐	-
	น่าน	๒๖,๔๐๐	-	๒,๔๐๐	๖๒๐	๑,๘๖๐	๒,๕๐๐
	สุโขทัย	-	-	๓,๖๐๐	-	-	-
ภาค ๑๐	ชุมพร	๘๐๐	-	-	๓๕	๑๒๐	-
	ภูเก็ต	๘,๐๐๐	-	-	๙๘๐	๔,๒๒๕	-
	สุราษฎร์ธานี	๓,๒๐๐	-	-	๑,๒๐๐	๕,๐๕๐	-
ภาค ๑๑	อุบลราชธานี	-	๙๖,๐๐๐	๘๔๐	๑๗	๕๖	-
	๒๐ จังหวัด	๓,๔๙๙,๐๔๒	๔๕๖,๐๐๐	๒๖,๑๖๘	๒๙,๕๕๐	๑๐๒,๙๒๒	๕๐,๙๐๓

รายงานการให้ความช่วยเหลือสถานการณ์อุทกภัย
ศูนย์ช่วยเหลือประชาชนในสถานการณ์อุทกภัย ปี 2563

สรุปรายงาน : ณ วันที่ 3 ธันวาคม 2563

แจกจ่ายน้ำอุปโภคบริโภค ปัจจุบัน **4,800** ลิตร
สะสม **128,190** ลิตร

น้ำอุปโภค	น้ำบริโภค
 <p>ปัจจุบัน 0 ลิตร สะสม 26,300 ลิตร</p>	 <p>ปัจจุบัน 4,800 ลิตร สะสม 101,890 ลิตร</p>

ประชาชน ได้รับประโยชน์ ปัจจุบัน **800** คน
สะสม **18,694** คน

ครัวเรือน ได้รับประโยชน์ ปัจจุบัน **200** ครัวเรือน
สะสม **5,961** ครัวเรือน

สถานที่ให้การช่วยเหลือปัจจุบัน

วันที่	สทบ.เขต	สถานที่	การให้ความช่วยเหลือ	ประชาชนได้รับประโยชน์
3 ธ.ค.63	6 (ต.รัง)	บ้านโคกท้อ ม.2 ต.หลักช้าง อ.ช้างกลาง จ.นครศรีธรรมราช	แจกน้ำดื่ม ขนาด 5 ลิตร 400 แกลลอน ขนาด 20 ลิตร 140 แกลลอน รวมทั้งหมด จำนวน 4,800 ลิตร	จำนวน 800 คน 200 ครัวเรือน



จัดทำโดย กลุ่มภูมิสารสนเทศ ศูนย์เทคโนโลยีสารสนเทศทรัพยากรน้ำบาดาล

ความช่วยเหลือด้านการป้องกันและบรรเทาภาวะวิกฤติน้ำ
 กระทรวงทรัพยากรธรรมชาติและสิ่งแวดล้อม
 วันที่ ๒ ธันวาคม ๒๕๖๓

๑. กรม ทรัพยากรน้ำ สำนักงาน ทรัพยากรน้ำภาค ๓
๒. กิจกรรมที่ดำเนินการ ติดตั้งเครื่องสูบน้ำ ขนาด ๑๐ นิ้ว จำนวน ๑ เครื่อง เพื่อสูบน้ำช่วยเหลือพื้นที่การเกษตร ที่ได้รับผลกระทบจากภัยแล้ง กลุ่มทำวังอีตาง บ้านท่าเสียว และบ้าน คำตระกล้า หมู่ ๗ , ๙ และ ๑๓ ตำบลสร้างคอม อำเภอสว่างคอม จังหวัด อุดรธานี
๑. ประโยชน์ที่ได้รับ ๒๕๐ ไร่ - ลบ.ม.
 ๒๕ ครัวเรือน ๙๐ คน



ความช่วยเหลือด้านการป้องกันและบรรเทาภาวะวิกฤติน้ำ
 กระทรวงทรัพยากรธรรมชาติและสิ่งแวดล้อม
 วันที่ ๒ ธันวาคม ๒๕๖๓

๑. กรม ทรัพยากรน้ำ สำนักงาน ทรัพยากรน้ำภาค ๕
๒. กิจกรรมที่ดำเนินการ ติดตั้งเครื่องสูบน้ำ ขนาด ๑๒ นิ้ว จำนวน ๒ เครื่อง สูบน้ำจากคลองประเด็ดเติมแหล่งน้ำระบบ
 ประปาหมู่บ้าน เพื่อแก้ไขปัญหาการขาดแคลนน้ำอุปโภคบริโภคจากภัยแล้ง ในพื้นที่บ้านหนองตัว หมู่ที่ ๗ ตำบลคูเมือง
 อำเภอกุเมือง จังหวัดบุรีรัมย์
๒. ประโยชน์ที่ได้รับ _____ ไร่ _____ ลบ.ม.
 _____ ครัวเรือน _____ คน



ความช่วยเหลือด้านการป้องกันและบรรเทาภาวะวิกฤติน้ำ
 กระทรวงทรัพยากรธรรมชาติและสิ่งแวดล้อม
 วันที่ ๒ ธันวาคม ๒๕๖๓

๑. กรม ทรัพยากรน้ำ _____ สำนักงาน ทรัพยากรน้ำภาค ๑๐ _____
๒. กิจกรรมที่ดำเนินการ ให้การช่วยเหลือประชาชนผู้ประสบภัย เพื่อบรรเทาความเดือดร้อน โดยมอบน้ำดื่มบรรจุขวดสำหรับบริโภค จำนวน ๑,๒๐๐ ขวด ให้กับประชาชนในพื้นที่บ้านสวนปราง ตำบลคลองสระ อำเภอกาญจนดิษฐ์ จังหวัดสุราษฎร์ธานี _____
๓. ประโยชน์ที่ได้รับ _____ ไร่ _____ - _____ ลบ.ม.
 _____ ๕๐ _____ ครั้วเรือน _____ - _____ คน



จึงเรียนมาเพื่อโปรดทราบ

นายสมฤทธิ์ วิไลพรรัตน
 รองอธิบดีกรมทรัพยากรน้ำ
 ประธานคณะทำงานศูนย์ปฏิบัติการ
 ทรัพยากรธรรมชาติและสิ่งแวดล้อม
 (ด้านทรัพยากรน้ำ)