



รายงานการเฝ้าระวังติดตามสถานการณ์น้ำและความช่วยเหลือ ศูนย์ปฏิบัติการทรัพยากรธรรมชาติและสิ่งแวดล้อม (ด้านทรัพยากรน้ำ) กระทรวงทรัพยากรธรรมชาติและสิ่งแวดล้อม

ศูนย์ป้องกันวิกฤติน้ำ กรมทรัพยากรน้ำ

โทรศัพท์ ๐ ๒๒๗๑ ๖๐๐๐ ต่อ ๖๔๔๕ โทรสาร ๐ ๒๒๗๘ ๖๖๒๙ www.dwr.go.th IDLine: mekhalawoc Email: mekhala@dwr.mail.go.th

ศูนย์เทคโนโลยีสารสนเทศทรัพยากรน้ำบาดาล กรมทรัพยากรน้ำบาดาล

โทรศัพท์ ๐ ๒๖๖๖ ๗๐๙๐ โทรสาร ๐ ๒๖๖๖ ๗๑๐๐ www.dgr.go.th Email: itcenter@dgr.mail.go.th

สำนักงานนโยบายและแผนทรัพยากรธรรมชาติและสิ่งแวดล้อม

โทรศัพท์ ๐ ๒๒๖๕๖๕๐๐ www.onep.go.th Email: webmaster@onep.go.th

รายงานฉบับที่ ๕๓๕/๒๕๖๓

เวลา ๑๕.๐๐ น.

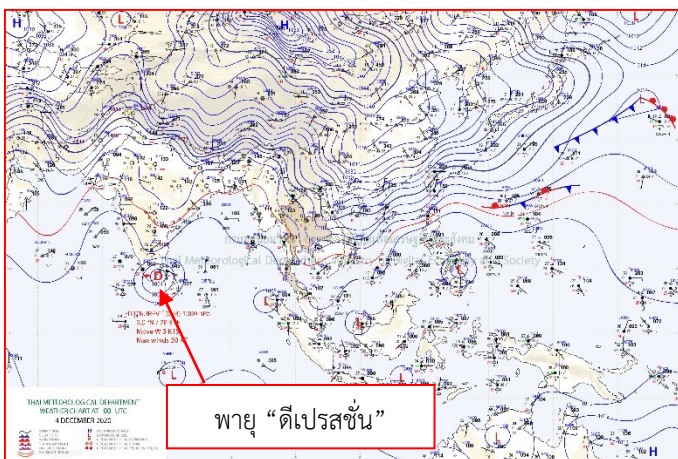
วันที่ ๔ ธันวาคม ๒๕๖๓

เรียนรมว.ทส. เลขาธิการ รมว.ทส. ที่ปรึกษา รมว.ทส. ปกท.ทส. รอง ปกท.ทส. อทน. อทป. และหน่วยงานที่เกี่ยวข้อง

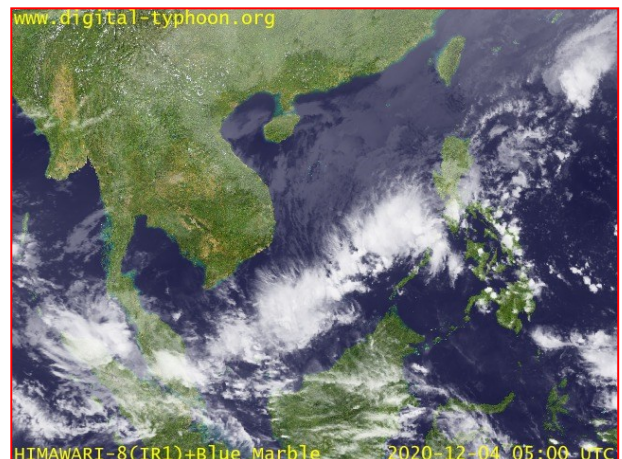
๑. สถานะอากาศ เวลา ๑๒.๐๐ น. (กรมอุตุนิยมวิทยา)

พยากรณ์อากาศ ๒๔ ชั่วโมงข้างหน้า บริเวณความกดอากาศสูงหรือมวลอากาศเย็นกำลังแรงจากประเทศจีนได้แผ่ลงมาถึงภาคเหนือของประเทศไทยตอนบน ลักษณะเช่นนี้ทำให้ประเทศไทยตอนบนมีอากาศเย็นถึงหนาว กับมีลมแรง และอุณหภูมิจะลดลง ๒-๔ องศาเซลเซียส ส่วนยอดดอยและยอดภูมีอากาศหนาวถึงหนาวจัดและมีน้ำค้างแข็งบางพื้นที่

สำหรับมรสุมตะวันออกเฉียงเหนือที่พัดปกคลุมอ่าวไทยและภาคใต้มีกำลังอ่อนลง ทำให้บริเวณภาคใต้มีฝนลดลง ส่วนคลื่นลมบริเวณอ่าวไทยมีกำลังปานกลาง โดยมีคลื่นสูงประมาณ ๒ เมตร

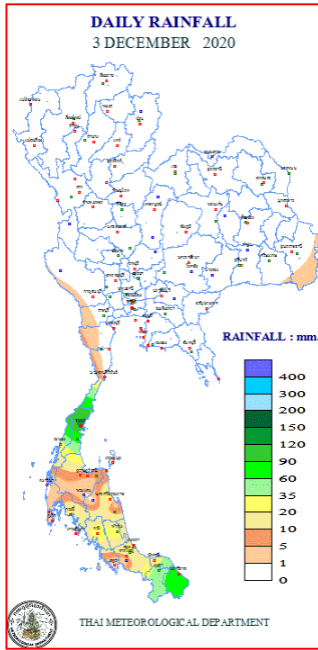


แผนที่อากาศ วันที่ ๔ ธ.ค. ๒๕๖๓ เวลา ๐๗.๐๐ น.



ภาพถ่ายดาวเทียม วันที่ ๔ ธ.ค. ๒๕๖๓ เวลา ๑๒.๐๐ น.

๒. ปริมาณฝนสะสม ณ เวลา ๐๗.๐๐น.(เมื่อวาน) - ๐๗.๐๐ น. (วันนี้) (กรมอุตุนิยมวิทยา)



จุดตรวจวัด	ปริมาณฝน (มม.)
จ.ชุมพร (สวี สกษ.)	๙๖.๔
จ.นครศรีธรรมราช	๒๗.๑
จ.ระนอง	๒๖.๐
จ.ตรัง	๒๕.๗
จ.สงขลา (คองษ์ สกษ.)	๒๔.๖
จ.กระบี่	๒๓.๗
จ.พัทลุง (สกษ.)	๒๑.๐

๓. ปริมาณฝนสะสมของพื้นที่ลาดเชิงเขา ๑๒ ชม. ที่ผ่านมา (กรมทรัพยากรน้ำ)

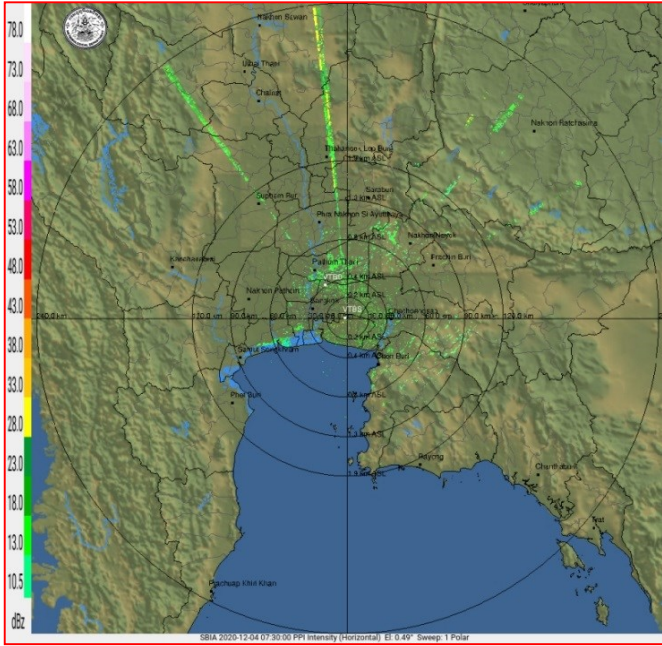
จุดตรวจวัด	ระดับการเตือน	ปริมาณฝน (มม./๑๒ ชม.)
บ้านไร่ ต.ทุ่งหวัง อ.เมืองสงขลา จ.สงขลา	-	๒๑.๐
บ้านห้วยครก ต.ตะพาน อ.ศรีบรรพต จ.พัทลุง	-	๑๙.๐
บ้านควนยาว ต.ลานข่อย อ.ป่าพะยอม จ.พัทลุง	-	๑๗.๐
บ้านห้วยทรายทอง ต.ทุ่งไผ่ อ.สิชล จ.นครศรีธรรมราช	-	๑๔.๕
บ้านโตนดห้าต้น ต.นาพญา อ.หลังสวน จ.ชุมพร	-	๑๓.๐
บ้านไร่ยาว ต.ประสงค์ อ.ท่าชนะ จ.สุราษฎร์ธานี	-	๑๓.๐
บ้านห้วยกลาง ต.กระทูน อ.พิปูน จ.นครศรีธรรมราช	-	๑๑.๕
บ้านหน้าเขา ต.นาหลวงเสน อ.ทุ่งสง จ.นครศรีธรรมราช	-	๙.๐
บ้านทอนผักกูด ต.นบพิตำ อ.นบพิตำ จ.นครศรีธรรมราช	-	๘.๐
บ้านสะพานไทร ต.บางดี อ.ห้วยยอด จ.ตรัง	-	๘.๐

๔. ค่าความชื้นในดิน (กรมทรัพยากรน้ำ/คณะกรรมการแม่น้ำโขง)

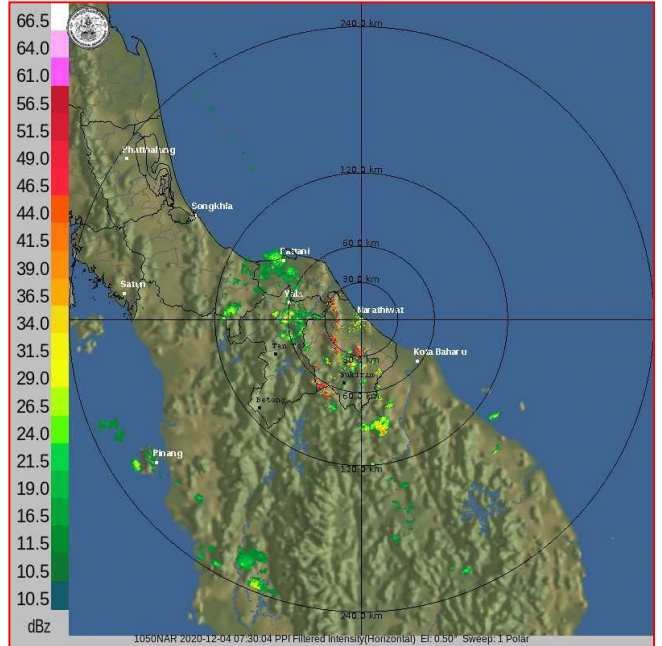
ภูมิภาค	ความชื้นในดิน [-] ๑ พ.ย. ๖๓	ความชื้นในดิน [-] ๒๘ พ.ย. ๖๓	แนวโน้ม
เหนือ	๒๐-๔๐	๒๐-๔๐	ทรงตัว
กลาง	๖๐-๘๐	๔๐-๖๐	ลดลง
ตะวันออกเฉียงเหนือ	๔๐-๖๐	๔๐-๖๐	ทรงตัว
ตะวันออก	๖๐-๘๐	๔๐-๖๐	ลดลง
ตะวันตก	๔๐-๖๐	๔๐-๖๐	ทรงตัว
ใต้	๖๐-๘๐	๘๐-๑๐๐	เพิ่มขึ้น

หมายเหตุ : ความชื้นในดิน ๐ หมายถึง ดินที่แห้งสนิท และ ๑๐๐ หมายถึง ดินที่อิ่มน้ำ

๕. เรดาร์ตรวจอากาศ ณ วันที่ ๔ ธันวาคม ๒๕๖๓ (กรมอุตุนิยมวิทยา)



สถานีสุวรรณภูมิ เวลา ๑๔.๓๐ น.



สถานีราวีวาส เวลา ๑๔.๓๐ น.

จากเรดาร์ตรวจอากาศจะพบว่า มีกลุ่มเมฆฝนกระจายบริเวณภาคใต้ของประเทศไทย

๖. สถานการณ์น้ำในแหล่งเก็บกักน้ำ ณ วันที่ ๔ ธันวาคม ๒๕๖๓ (กรมชลประทาน กรมทรัพยากรน้ำ และสทช.)

๖.๑ สถานการณ์น้ำในอ่างเก็บน้ำขนาดใหญ่ ปริมาณน้ำในอ่างฯ ๔๔,๑๐๔ ล้าน ลบ.ม. คิดเป็นร้อยละ ๖๒ (ปริมาณน้ำใช้การได้ ๒๐,๕๖๒ ล้าน ลบ.ม. คิดเป็นร้อยละ ๔๓) ปริมาณน้ำในอ่างฯ เทียบกับปี ๒๕๖๒ (๔๕,๙๐๕ ล้าน ลบ.ม. คิดเป็นร้อยละ ๖๕) น้อยกว่าปี ๒๕๖๒ จำนวน ๑,๘๐๑ ล้าน ลบ.ม. ปริมาณน้ำไหลลงอ่างฯ จำนวน ๔๗.๔๔ ล้าน ลบ.ม. ปริมาณน้ำระบาย จำนวน ๔๔.๖๒ ล้าน ลบ.ม. สามารถรับน้ำได้อีก ๒๖,๘๒๒ ล้าน ลบ.ม.

อ่างเก็บน้ำ	ปริมาณน้ำในอ่าง		ปริมาณน้ำใช้การได้		ปริมาณน้ำไหลลงอ่าง		ปริมาณน้ำระบาย		ปริมาณน้ำรับได้อีก (ล้าน ม. ^๓) (ความจุที่ รนส.- ปริมาณน้ำ ปัจจุบัน)
	ปริมาณ (ล้าน ม. ^๓)	% น้ำเก็บกัก	ปริมาณ (ล้าน ม. ^๓)	% น้ำใช้การ	วันนี้ (ล้าน ม. ^๓)	เมื่อวาน (ล้าน ม. ^๓)	วันนี้ (ล้าน ม. ^๓)	เมื่อวาน (ล้าน ม. ^๓)	
๑.ภูมิพล	๕,๖๔๗	๔๒	๑,๘๔๗	๑๙	๑.๔๙	๐.๗๙	๖.๕๐	๖.๕๐	๗,๘๐๙
๒.สิริกิติ์	๕,๖๓๔	๕๙	๒,๗๘๔	๔๒	๓.๖๓	๕.๕๙	๑๑.๐๓	๑๗.๐๒	๔,๘๖๖
๓.จุฬารัตน์	๑๕๗	๙๕	๑๒๐	๙๔	๐.๒๔	๐.๐๓	๐.๐๐	๐.๐๐	๒๕
๔.อุบลรัตน์	๑,๕๘๙	๖๕	๑,๐๐๘	๕๕	๐.๐๐	๐.๐๐	๐.๓๐	๐.๓๐	๓,๐๔๘
๕.ลำปาว	๙๘๒	๕๐	๘๘๒	๔๗	๐.๐๐	๐.๐๐	๐.๑๑	๐.๑๑	๑,๔๖๖
๖.สิรินธร	๑,๗๔๗	๘๙	๙๑๖	๘๑	๐.๐๐	๐.๐๐	๒.๓๒	๒.๐๒	๒๑๔
๗.ป่าสักชลสิทธิ์	๗๔๕	๗๘	๗๔๒	๗๘	๐.๐๐	๐.๐๐	๑.๓๐	๑.๓๐	๒๑๔
๘.ศรีนครินทร์	๑๓,๓๓๑	๗๕	๓,๐๖๖	๔๑	๔.๕๕	๕.๖๗	๖.๙๗	๗.๐๓	๕,๔๓๙
๙.วชิราลงกรณ์	๔,๘๓๓	๕๕	๑,๘๒๑	๓๑	๒.๑๙	๐.๐๐	๖.๙๔	๖.๙๗	๖,๑๖๒
๑๐.ขุนด่านปราการชล	๒๒๒	๙๙	๒๑๗	๙๙	๐.๑๒	๐.๐๒	๐.๐๘	๐.๐๘	๓
๑๑.รัชชประภา	๓,๗๑๙	๖๖	๒,๓๖๗	๕๕	๑๗.๑๑	๑๙.๙๗	๐.๐๐	๐.๑๒	๒,๔๔๒
๑๒.บางบาล	๑,๐๓๖	๗๑	๗๕๙	๖๔	๑๓.๒๒	๙.๕๓	๐.๐๐	๐.๐๐	๕๖๘

๖.๒ อ่างเก็บน้ำขนาดกลาง ๔๑๒ แห่ง มีปริมาณน้ำ ๕,๑๗๒ ล้าน ลบ.ม. (๘๐%) ปริมาณน้ำใช้การ ๓,๗๘๓ ล้าน ลบ.ม. (๘๐%)

๖.๓ แหล่งน้ำธรรมชาติขนาดใหญ่ ๖ แห่ง มีปริมาณน้ำรวม ๓๑๘.๐๐ ล้าน ลบ.ม. (๕๗%)

๖.๔ แหล่งน้ำในพื้นที่นอกเขตชลประทาน ๑๐๒,๐๙๙ แห่ง มีปริมาณน้ำรวม ๖,๘๔๘ ล้าน ลบ.ม.

๖.๕ อ่างเก็บน้ำขนาดกลางนอกเขตชลประทาน ๖๕ แห่ง ภายใต้การดูแลของกรมทรัพยากรน้ำ ปริมาณน้ำปัจจุบัน ๑๘๑.๐๒ ล้าน ลบ.ม.

๗. สถานการณ์น้ำในประเทศ ณ วันที่ ๑ - ๔ ธันวาคม ๒๕๖๓ (กรมชลประทาน)

สถานี	แม่น้ำ	อำเภอ	จังหวัด	ระดับ ตลิ่ง (ม.รทก.)	ระดับน้ำ (ม.รทก.)				แนวโน้ม	เปรียบ เทียบ ระดับตลิ่ง
					อังคาร	พุธ	พฤหัสบดี	ศุกร์		
					๑ ธ.ค.	๒ ธ.ค.	๓ ธ.ค.	๔ ธ.ค.		
P.๑	ปิง	เมือง	เชียงใหม่	๓.๗๐	๑.๒๙	๑.๓๖	๑.๓๗	๑.๔๗	เพิ่มขึ้น	-๒.๒๓
W.๑C	วัง	เมือง	ลำปาง	๕.๒๐	-๐.๗๓	-๐.๗๔	-๐.๖๕	-๐.๗๔	ลดลง	-๕.๙๔
Y.๑๖	ยม	บางระกำ	พิษณุโลก	๗.๓๐	๓.๑๙	๓.๑๙	๓.๑๙	๓.๑๘	ลดลง	-๔.๑๒
N.๗A	น่าน	เมือง	พิจิตร	๙.๘๗	๒.๐๘	๒.๖๐	๒.๕๕	๒.๖๗	เพิ่มขึ้น	-๗.๒
C.๒	เจ้าพระยา	เมือง	นครสวรรค์	๒๖.๒๐	๑๖.๗๑	๑๖.๘๕	๑๗.๐๖	๑๗.๒๑	เพิ่มขึ้น	-๘.๙๙
C.๑๓	เจ้าพระยา	สรรพยา	ชัยนาท	๑๖.๓๔	๕.๕๑	๕.๕๑	๕.๕๑	๕.๕๑	ทรงตัว	-๑๐.๘๓
M.๖A	มูล	สตึก	บุรีรัมย์	๖.๐๐	๖.๐๑	๕.๘๘	๕.๗๒	๕.๕๔	ลดลง	-๐.๔๖
M.๗	มูล	เมือง	อุบลราชธานี	๗.๐๐	๓.๖๑	๓.๓๖	๒.๖๙	๒.๘๗	เพิ่มขึ้น	-๔.๑๓
M.๑๙๑	ลำตะคอง	เมือง	นครราชสีมา	๓.๐๐	๐.๙๓	๐.๙๐	๐.๘๕	๑.๐๒	เพิ่มขึ้น	-๑.๙๘
M.๖๙	ลำเซบก	ตระการพืชผล	อุบลราชธานี	๗.๓๐	๕.๖๕	๕.๖๖	๕.๖๗	๕.๖๘	เพิ่มขึ้น	-๑.๖๒
X.๖๔	คลองท่าแซะ	ท่าแซะ	ชุมพร	๑๗.๑๓	๗.๘๔	๗.๘๓	๗.๖๐	๗.๗๕	เพิ่มขึ้น	-๙.๓๘
X.๑๔๙	คลองกลาย	นบพิตำ	นครศรีธรรมราช	๓๓.๙๖	๒๘.๘๐	๒๙.๖๐	***	***	***	***
X.๒๗๔	แม่น้ำโก-ลก	แว้ง	นราธิวาส	๒๔.๑๘	๑๙.๖๘	๑๙.๕๓	๑๙.๖๐	๒๑.๙๙	เพิ่มขึ้น	-๒.๑๙
X.๓๗A	แม่น้ำตาปี	พระแสง	สุราษฎร์ธานี	๑๑.๗๐	๙.๑๔	๙.๑๔	๙.๙๙	๑๐.๕๔	เพิ่มขึ้น	-๑.๑๖

*** ยังไม่ได้รับรายงาน

๘. สถานการณ์น้ำในพื้นที่ลุ่มน้ำโขง ณ วันที่ ๔ ธันวาคม ๒๕๖๓ (คณะกรรมการแม่น้ำโขง)

สถานี	ระดับ อ้างอิง (ม.รทก.)	ระดับ ตลิ่ง (ม.)	ระดับน้ำ (ม.)					เปรียบ เทียบระดับ ตลิ่ง (ม.)	ผลต่างของระดับน้ำ (ม.)		แนว โน้ม
			๓๐ พ.ย.	๑ ธ.ค.	๒ ธ.ค.	๓ ธ.ค.	๔ ธ.ค.		๓ วัน ย้อนหลัง	๕ วัน ย้อนหลัง	
อ.เชียงแสน จ.เชียงราย	๓๕๗.๑๑๐	๑๒.๘๐	๒.๒๙	๒.๑๖	๒.๑๕	๒.๐๖	๒.๐๓	-๑๐.๗๗	-๐.๑๒	-๐.๒๖	ลดลง
อ.เชียงคาน จ.เลย	๑๙๔.๑๑๘	๑๖.๐๐	๔.๘๖	๔.๗๔	๔.๔๘	๔.๖๒	๔.๗๐	-๑๑.๓	๐.๒๒	-๐.๑๖	เพิ่มขึ้น
อ.เมือง จ.หนองคาย	๑๕๓.๖๔๘	๑๒.๒๐	๑.๖๘	๑.๘๔	๑.๘๘	๑.๗๕	๑.๖๕	-๑๐.๕๕	-๐.๒๓	-๐.๐๓	ลดลง
อ.เมือง จ.นครพนม	๑๓๒.๖๘๐	๑๒.๐๐	๑.๗๗	๑.๖๗	๑.๖๕	๑.๖๒	๑.๖๗	-๑๐.๓๓	๐.๐๒	-๐.๑๐	เพิ่มขึ้น
อ.เมือง จ.มุกดาหาร	๑๒๔.๒๑๙	๑๒.๕๐	๒.๑๓	๒.๑๐	๒.๐๘	๒.๐๗	๒.๑๑	-๑๐.๓๙	๐.๐๓	-๐.๐๒	เพิ่มขึ้น
อ.โขงเจียม จ.อุบลราชธานี	๘๙.๐๓๐	๑๔.๕๐	๓.๒๐	๓.๑๔	๒.๙๘	๒.๘๑	๒.๖๖	-๑๑.๘๔	-๐.๓๒	-๐.๕๔	ลดลง

*** ไม่มีสถานการณ์

๙. สถานการณ์เตือนภัย Early Warning ณ วันที่ ๔ ธันวาคม ๒๕๖๓ (กรมทรัพยากรน้ำ)

[เวลา ๐๘.๐๐ น. - ๑๕.๐๐ น. (วันนี้)]

การแจ้งเตือน	สถานี	การแจ้งเตือน
เตือนสีแดง (อพยพ)	-	-
เตือนสีเหลือง (เตือนภัย)	-	-
เตือนสีเขียว (เฝ้าระวัง)	-	-

***ไม่มีสถานการณ์

๑๐. พื้นที่ติดตามและเฝ้าระวังสถานการณ์ธรณีพิบัติภัย ณ วันที่ ๔ ธันวาคม ๒๕๖๓ (กรมทรัพยากรธรณี)

เนื่องจากอิทธิพลของมรสุมตะวันออกเฉียงเหนือที่พัดปกคลุมอ่าวไทย และภาคใต้มีกำลังแรง ประกอบกับมีหย่อมความกดอากาศต่ำปกคลุมบริเวณภาคใต้ทำให้มีฝนตกหนักถึงหนักมาก ศูนย์ปฏิบัติการธรณีพิบัติภัย จึงได้ทำการเฝ้าระวังและติดตามสถานการณ์พิบัติภัยดินถล่มและน้ำป่าไหลหลากเป็นพิเศษ และจะทำการแจ้งอาสาสมัครเครือข่ายในพื้นที่เสี่ยงภัยต่อไป

๑๑. เหตุการณ์วิกฤตน้ำปัจจุบัน ณ วันที่ ๔ ธันวาคม ๒๕๖๓ [เวลา ๐๘.๐๐ น. - ๑๕.๐๐ น. (วันนี้)]

จ.สงขลา – สถานการณ์น้ำท่วมที่ จ.สงขลา ชาวบ้านที่อาศัยอยู่ริมทะเลสาบสงขลาทั้งสองฝั่งใน ๕ อำเภอ ทั้ง อ.ควนเนียง รัตตะ กระแสสินธุ์ สทิงพระ และสิงหนคร ยังคงเผชิญกับน้ำในทะเลสาบสงขลาหนุนเข้าท่วมบ้าน ซึ่งเป็นมวลน้ำที่ไหลมาจาก จ.พัทลุง และต้องใช้ชีวิตอยู่ในสภาพที่น้ำล้อมรอบบ้าน เช่น ในหมู่ที่ ๕ และ ๖ ต.ควนโส อ.ควนเนียง ที่น้ำหนุนขึ้นมาจนถึงถนนในหมู่บ้าน ชาวบ้านต้องนำเปิดไถ่ขึ้นมาข้างกรงเลี้ยงไว้หน้าบ้านที่น้ำไม่ท่วม

สำหรับสถานการณ์น้ำท่วมใน จ.สงขลา น้ำท่วม ๑๓ อำเภอ จากทั้งหมด ๑๖ อำเภอ ประกาศเป็นเขตให้ความช่วยเหลือผู้ประสบภัยพิบัติฉุกเฉิน ๑๒ อำเภอ ยกเว้น อ.นาหม่อม และสถานการณ์เริ่มคลี่คลายยกเว้นพื้นที่ริมทะเลสาบสงขลาเท่านั้น (ที่มา : <https://mgronline.com/>)

๑๒. สถานการณ์ภาวะน้ำท่วม และสถานการณ์ฝนแล้ง/ฝนทิ้งช่วง ณ วันที่ ๔ ธันวาคม ๒๕๖๓ (ปก.)

จากอิทธิพลมรสุมตะวันออกเฉียงเหนือที่พัดปกคลุมอ่าวไทยและภาคใต้ ประกอบกับมีหย่อมความกดอากาศต่ำปกคลุมประเทศมาเลเซีย ส่งผลให้บริเวณภาคใต้ฝั่งตะวันออกมีฝนตกหนักถึงหนักมากบางพื้นที่ทำให้เกิดสถานการณ์น้ำท่วมฉับพลัน น้ำไหลหลาก ดินสไลด์และวาตภัย ตั้งแต่วันที่ ๒๕ พฤศจิกายน ๒๕๖๓ – ปัจจุบัน จำนวน ๑๑ จ. (ชุมพร สุราษฎร์ธานี กระบี่ นครศรีธรรมราช ตรัง พัทลุง สตูล สงขลา ปัตตานี ยะลา นราธิวาส) ๙๐ อ. ๔๖๙ ต. ๒,๙๖๐ ม. ประชาชนได้รับผลกระทบ ๓๑๔,๖๓๙ ครัวเรือน มีผู้เสียชีวิต ๘ ราย (อ.เฉลิมพระเกียรติ ชาย ๑ ราย สาเหตุจมน้ำ อ.นบพิตำ หญิง ๑ ราย สาเหตุน้ำพัดพา อ.ฉวาง หญิง ๑ ราย สาเหตุน้ำพัดพา อ.พระพรหม หญิง ๑ ราย สาเหตุจมน้ำเด็กชาย ๑ ราย สาเหตุจมน้ำอ.เมืองฯ ชาย ๑ ราย สาเหตุจมน้ำ หญิง ๒ ราย สาเหตุจมน้ำ)

สถานการณ์น้ำท่วมฉับพลัน และน้ำไหลหลาก มีพื้นที่ได้รับผลกระทบ ๑๑ จ. (ชุมพร สุราษฎร์ธานี กระบี่ นครศรีธรรมราช ตรัง พัทลุง สตูล สงขลา ปัตตานี ยะลา นราธิวาส) ๙๐ อ. ๔๖๙ ต. ๒,๙๖๐ ม. ประชาชนได้รับผลกระทบ ๓๑๔,๖๓๙ ครัวเรือน มีผู้เสียชีวิต ๘ ราย (อ.เฉลิมพระเกียรติ ชาย ๑ ราย สาเหตุจมน้ำ อ.นบพิตำ หญิง ๑ ราย สาเหตุน้ำ พัดพา อ.ฉวาง หญิง ๑ ราย สาเหตุน้ำพัดพาอ.พระพรหม หญิง ๑ ราย สาเหตุจมน้ำเด็กชาย ๑ ราย สาเหตุจมน้ำ อ.เมืองฯ ชาย ๑ ราย สาเหตุจมน้ำ หญิง ๒ ราย สาเหตุจมน้ำ) ปัจจุบันยังคงมีน้ำท่วมขัง ๗ จ. ปัจจุบันสถานการณ์อุทกภัยดังกล่าวอยู่ภายใต้การจัดการสาธารณสุขภัยขนาดกลาง (ระดับ ๒) โดยกรมป้องกันและบรรเทาสาธารณภัยได้ติดตาม วิเคราะห์และประเมินสถานการณ์อย่างใกล้ชิด ทั้งนี้ หากสถานการณ์มีแนวโน้มรุนแรงมากขึ้น และส่งผลให้เกิดความเสียหายเป็นวงกว้าง กรมป้องกันและบรรเทาสาธารณภัยจะได้ออกให้กองบัญชาการป้องกันและบรรเทาสาธารณภัยแห่งชาติประกาศยกระดับการจัดการสาธารณสุขภัย เป็นการจัดการสาธารณสุขภัยขนาดใหญ่ (ระดับ ๓) ตามแผนการป้องกันและบรรเทาสาธารณภัยแห่งชาติพ.ศ. ๒๕๕๘ ต่อไป ปัจจุบันยังคงมีสถานการณ์ดังนี้

จังหวัด	วันเกิดเหตุ	จำนวน			รายชื่ออำเภอ	ความเสียหาย		
		อำเภอ	ตำบล	หมู่บ้าน		ครัวเรือน	เสียชีวิต	บาดเจ็บ
ภาคใต้รวม ๗ จังหวัด ๖๗ อำเภอ ๓๗๔ ตำบล ๒,๖๑๘ หมู่บ้าน ประชาชนได้รับผลกระทบ ๓๐๒,๑๑๐ ครัวเรือน								
๑.สุราษฎร์ธานี	๓๐ พ.ย.๖๓ ถึงปัจจุบัน	๑๑	๖๖	๓๘๔	ดอนสักกาญจนดิษฐ์ วิภาวดีท่าฉางบ้านนาเดิม	๑๑,๕๒๔	-	-
๒.กระบี่	๓ ธ.ค. ๖๓ ถึงปัจจุบัน	๒	๓	๙	เขาพนม ลำทับ	๖๗	-	-
๓.นครศรีธรรมราช	๒๕ พ.ย. ๖๓ ถึงปัจจุบัน	๒๓	๑๕๐	๑,๐๕๔	เมืองฯ ลานสกา เชียรใหญ่ เฉลิมพระ เกียรติ ชะอวด ปากพนัง จุฬาภรณ์หัวไทร สีชล นบพิตำท่าศาลาขนอม นาบอนทุ่งสงร่อนพิบูลย์ ทุ่งใหญ่ บางขัน พิปูน ฉวาง พรหมคีรี ถ้ำพรธมา ช้างกลาง	๑๘๔,๗๕๐	๘	-

๔.ตริัง	๑ ธ.ค. ๖๓ ถึงปัจจุบัน	๔	๑๕	๖๑	เมืองฯ นาโยง ห้วยยอด รัชฎา	๒,๒๖๑	-	-
๕.พัทลุง	๒๗ พ.ย. ๖๓ ถึงปัจจุบัน	๑๑	๖๕	๖๕๕	เมืองฯ ป่าบอน ศรีนครินทร์ กงหรา ตะโหมด ควนขนุน เขาชัยสน ปากพะยูน ป่าพะยอม บางแก้ว ศรีบรรพต	๔๖,๒๘๔	-	-
๖.สงขลา	๒๕ พ.ย. ๖๓ ถึงปัจจุบัน	๑๓	๗๐	๔๓๕	เมืองฯ จะนะ สะเดา หาดใหญ่ ควนเนียง สิงหนคร นาหม่อม ม รัตภูมิ บางกล่ำ สทิงพระ ระโนด กระแสสินธุ์ คลองหอยโข่ง	๕๖,๘๗๓	-	-
๗.ยะลา	๓ ธ.ค. ๖๓ ถึงปัจจุบัน	๓	๕	๕	เมืองฯ บันนังสตา ยะหา	๓๕๑	-	-

๑๓. การคาดหมายลักษณะอากาศ ๗ วันข้างหน้า (ระหว่างวันที่ ๔ - ๑๐ ธันวาคม ๒๕๖๓)

ในช่วงวันที่ ๔ - ๗ ธ.ค. บริเวณความกดอากาศสูงหรือมวลอากาศเย็นกำลังแรงอีกระลอกหนึ่งจากประเทศจีนจะแผ่เสริมลงมาปกคลุมประเทศไทยตอนบน ในขณะที่จะมีลมตะวันตกพัดพาความหนาวเย็นจากประเทศเมียนมาปกคลุมประเทศไทยตอนบน ลักษณะเช่นนี้ทำให้บริเวณดังกล่าวมีอากาศหนาวเย็นลง กับมีลมแรง และอุณหภูมิจะลดลง ๓ - ๕ องศาเซลเซียส สำหรับบริเวณยอดดอยและยอดภูมีอากาศหนาวถึงหนาวจัดกับมีน้ำค้างแข็งบางพื้นที่

ส่วนในช่วงวันที่ ๘ - ๑๐ ธ.ค. บริเวณความกดอากาศสูงหรือมวลอากาศเย็นที่แผ่ปกคลุมประเทศไทยตอนบนมีกำลังอ่อนลง สำหรับมรสุมตะวันออกเฉียงเหนือที่พัดปกคลุมอ่าวไทยและภาคใต้มีกำลังอ่อนลง ทำให้ภาคใต้มีฝนลดลง และคลื่นลมมีกำลังอ่อนลง

๑๔. ความช่วยเหลืออุทกภัยสะสมของกรมทรัพยากรน้ำ

ความช่วยเหลือในพื้นที่ประสบปัญหาอุทกภัย ตั้งแต่วันที่ ๑ สิงหาคม - ๑ ธันวาคม ๒๕๖๓

หน่วยงาน	จังหวัด	ปริมาณการ สูบน้ำ (ลบ.ม.)	ปริมาณการ แจกจ่ายน้ำ สะอาด (ลิตร)	น้ำดื่มบรรจุ ขวด (ขวด)	ประโยชน์ที่ได้รับ		
					อุปโภค-บริโภค		พื้นที่เกษตร (ไร่)
					ครัวเรือน	ประชากร	
ภาค ๑	เชียงราย	๔๘๐	-	๑,๒๐๐	-	-	๓๓,๑๕๐
	ลำปาง	๑,๔๔๐	๔๘,๐๐๐	๕,๔๐๐	๑,๗๘๕	๒,๔๙๑	๕,๐๐๐
ภาค ๓	เลย	-	๑๒,๐๐๐	๔,๗๖๘	๙๘๒	๓,๗๙๑	๕๐๐
	อุดรธานี	๑๗๒,๔๐๐	-	๑,๐๐๐	๓,๑๓๕	๓๐,๑๓๒	-
	บึงกาฬ	๓๔,๐๐๐	-	-	๑๑,๒๖๓	๒๗,๒๖๙	-
ภาค ๕	ศรีสะเกษ	-	-	๓๖๐	-	-	-
	นครราชสีมา	๔๘๔,๖๐๐	๓๐๐,๐๐๐	๕,๖๐๐	๖,๗๕๘	๑๓,๕๗๘	-
ภาค ๖	ปราจีนบุรี	๙๙,๒๐๐	-	๑,๐๐๐	๘๓	๒๗๐	-
	ฉะเชิงเทรา	๔๓๒	-	-	๕	๓๐	-
ภาค ๗	ราชบุรี	๑,๕๘๘,๒๖๐	-	-	๑,๖๘๙	๔,๔๘๐	๕,๔๖๖
	เพชรบุรี	๑๐๓,๖๘๐	-	-	๒๕๐	๙๘๐	๑,๓๐๐
	สุพรรณบุรี	๕๙๑,๓๐๐	-	-	๗๔๘	๑,๗๗๐	๒,๙๘๗
ภาค ๘	นครศรีธรรมราช	๓๗๙,๐๙๐	-	-	-	๖,๑๒๐	-
ภาค ๙	พิษณุโลก	๕,๗๖๐	-	-	-	๗๐๐	-
	น่าน	๒๖,๔๐๐	-	๒,๔๐๐	๖๒๐	๑,๘๖๐	๒,๕๐๐
	สุโขทัย	-	-	๓,๖๐๐	-	-	-
ภาค ๑๐	ชุมพร	๘๐๐	-	-	๓๕	๑๒๐	-
	ภูเก็ต	๘,๐๐๐	-	-	๙๘๐	๔,๒๒๕	-
	สุราษฎร์ธานี	๓,๒๐๐	-	-	๑,๒๐๐	๕,๐๕๐	-
ภาค ๑๑	อุบลราชธานี	-	๙๖,๐๐๐	๘๔๐	๑๗	๕๖	-
	๒๐ จังหวัด	๓,๔๙๙,๐๔๒	๔๕๖,๐๐๐	๒๖,๑๖๘	๒๙,๕๕๐	๑๐๒,๙๒๒	๕๐,๙๐๓



รายงานการให้ความช่วยเหลือสถานการณ์อุทกภัย

ศูนย์ช่วยเหลือประชาชนในสถานการณ์อุทกภัย ปี 2563



สรุปรายงาน : ณ วันที่ 3 ธันวาคม 2563

แจกจ่ายน้ำอุปโภคบริโภค ปัจจุบัน **4,800** ลิตร
สะสม **128,190** ลิตร



น้ำอุปโภค

ปัจจุบัน 0 ลิตร
สะสม 26,300 ลิตร



น้ำบริโภค

ปัจจุบัน 4,800 ลิตร
สะสม 101,890 ลิตร

ประชาชน ได้รับประโยชน์ ปัจจุบัน 800 คน
สะสม 18,694 คน

ครัวเรือน ได้รับประโยชน์ ปัจจุบัน 200 ครัวเรือน
สะสม 5,961 ครัวเรือน

สถานที่ให้การช่วยเหลือปัจจุบัน



วันที่	สทบ.เขต	สถานที่	การให้ความช่วยเหลือ	ประชาชนได้รับประโยชน์
3 ธ.ค.63	6 (ต.รัง)	บ้านโคกท้อ ม.2 ต.หลักช้าง อ.ช้างกลาง จ.นครศรีธรรมราช	แจกน้ำดื่ม ขนาด 5 ลิตร 400 แกลลอน ขนาด 20 ลิตร 140 แกลลอน รวมทั้งหมด จำนวน 4,800 ลิตร	จำนวน 800 คน 200 ครัวเรือน



จัดทำโดย กลุ่มภูมิสารสนเทศ ศูนย์เทคโนโลยีสารสนเทศทรัพยากรน้ำบาดาล

ความช่วยเหลือด้านการป้องกันและบรรเทาภาวะวิกฤติน้ำ
 กระทรวงทรัพยากรธรรมชาติและสิ่งแวดล้อม
 วันที่ ๔ ธันวาคม ๒๕๖๓

๑. กรม ทรัพยากรน้ำ สำนักงาน ทรัพยากรน้ำภาค ๑๑
๒. กิจกรรมที่ดำเนินการ ดำเนินการติดตั้งเครื่องสูบน้ำ ขนาด ๑๒ นิ้ว จำนวน ๑ เครื่อง พร้อมท่อส่งระยะทาง ๔๐๐ เมตร
สูบเพื่อเก็บกักแก้ไขปัญหาการขาดแคลนน้ำอุปโภค บริโภค และเป็นการเตรียมการแก้ไขปัญหาภัยแล้งของประชาชน
บ้านไร่สีสุก หมู่ที่ ๙ ,บ้านคิมชาด หมู่ที่ ๒ ตำบลไร่สีสุก อำเภอสว่างคณิศม จังหวัดอำนาจเจริญ
๓. ประโยชน์ที่ได้รับ - ไร่ ๒,๘๐๐ ลบ.ม.
๒๘๙ คราวเรือน ๑,๐๘๘ คน



ความช่วยเหลือด้านการป้องกันและบรรเทาภาวะวิกฤติน้ำ
 กระทรวงทรัพยากรธรรมชาติและสิ่งแวดล้อม
 วันที่ ๓ ธันวาคม ๒๕๖๓

๑. กรม ทรัพยากรน้ำ สำนักงาน ทรัพยากรน้ำภาค ๑๐
๒. กิจกรรมที่ดำเนินการ ตรวจเยี่ยมผู้รู้และสถานีเฝ้าระวังและเตือนภัยพื้นที่เสี่ยงภัยน้ำท่วมฉับพลัน-ดินถล่ม (Early Warning) บ้านสระบัว ม.๗ ต.ลำพูน บ้านธารวรงค์อารีย์ ต.เพิ่มพูนทรัพย์ และบ้านช่องช้าง ม.๗ ต.พรุพี อ.บ้านนาสาร จ.สุราษฎร์ธานี พร้อมทั้งให้ความช่วยเหลือผู้ประสบอุทกภัย โดยมอบน้ำดื่มบรรจุขวด ขนาด ๖๐๐ มล. จำนวน ๑,๐๐๐ ขวด
๑. ประโยชน์ที่ได้รับ _____ - _____ ไร่ _____ - _____ ลบ.ม.
 _____ - _____ ครัวเรือน _____ - _____ คน



ความช่วยเหลือด้านการป้องกันและบรรเทาภาวะวิกฤติน้ำ
 กระทบทรงทรัพยากรธรรมชาติและสิ่งแวดล้อม
 วันที่ ๓ ธันวาคม ๒๕๖๓

๑. กรม ทรัพยากรน้ำ สำนักงาน ทรัพยากรน้ำภาค ๑๐
๒. กิจกรรมที่ดำเนินการ ติดตั้งเครื่องสูบน้ำขนาด ๑๒ นิ้ว สูบน้ำที่ท่วมขัง ช่วยเหลือประชาชนที่ประสบอุทกภัย เนื่องจาก
ภาวะฝนตกหนักระหว่างวันที่ ๒๙ พ.ย. - ๓ ธ.ค.๒๕๖๓ ในพื้นที่อำเภอเวียงสระ จังหวัดสุราษฎร์ธานี
๒. ประโยชน์ที่ได้รับ - ไร่ - ลบ.ม.
 ๒๐๐ คริวเรือน - คน



ความช่วยเหลือด้านการป้องกันและบรรเทาภาวะวิกฤติน้ำ
 กระทรวงทรัพยากรธรรมชาติและสิ่งแวดล้อม
 วันที่ ๓ ธันวาคม ๒๕๖๓

๑. กรม ทรัพยากรน้ำ สำนักงาน ทรัพยากรน้ำภาค ๑๐
๒. กิจกรรมที่ดำเนินการ ดำเนินการติดตั้งเครื่องสูบน้ำ เพื่อสูบน้ำที่ท่วมขังบริเวณโรงพยาบาลสมเด็จพระยุพราชเวียงสระ อำเภอเวียงสระ จังหวัดสุราษฎร์ธานี เพื่อบรรเทาความเดือดร้อนของประชาชน พร้อมทั้งติดตามสถานการณ์ เฝ้าระวังพื้นที่เสี่ยงภัยอย่างใกล้ชิด เพื่อเตรียมความพร้อมและให้ความช่วยเหลือผู้ประสบภัยได้อย่าง
๓. ประโยชน์ที่ได้รับ - ไร - ลบ.ม.
 - ครั้วเรือน - คน



จึงเรียนมาเพื่อโปรดทราบ

นายสมฤทธิ วิไลพรรัตน
 รองอธิบดีกรมทรัพยากรน้ำ
 ประธานคณะทำงานศูนย์ปฏิบัติการ
 ทรัพยากรธรรมชาติและสิ่งแวดล้อม
 (ด้านทรัพยากรน้ำ)