



รายงานการเฝ้าระวังติดตามสถานการณ์น้ำและความช่วยเหลือ ศูนย์ปฏิบัติการทรัพยากรธรรมชาติและสิ่งแวดล้อม (ด้านทรัพยากรน้ำ)

กระทรวงทรัพยากรธรรมชาติและสิ่งแวดล้อม

ศูนย์ป้องกันวิกฤติน้ำ กรมทรัพยากรน้ำ

โทรศัพท์ ๐ ๒๒๗๑ ๖๐๐๐ ต่อ ๖๔๔๕ โทรสาร ๐ ๒๒๗๘ ๖๖๒๙ www.dwr.go.th IDLine: mekhalawoc Email: mekhala@dwr.mail.go.th

ศูนย์เทคโนโลยีสารสนเทศทรัพยากรน้ำบาดาล กรมทรัพยากรน้ำบาดาล

โทรศัพท์ ๐ ๒๖๖๖ ๗๐๙๐ โทรสาร ๐ ๒๖๖๖ ๗๑๐๐ www.dgr.go.th Email: itcenter@dgr.mail.go.th

สำนักงานนโยบายและแผนทรัพยากรธรรมชาติและสิ่งแวดล้อม

โทรศัพท์ ๐ ๒๒๖๕๖๕๐๐ www.onep.go.th Email: webmaster@onep.go.th

รายงานฉบับที่ ๕๓๗/๒๕๖๓

เวลา ๑๕.๐๐ น.

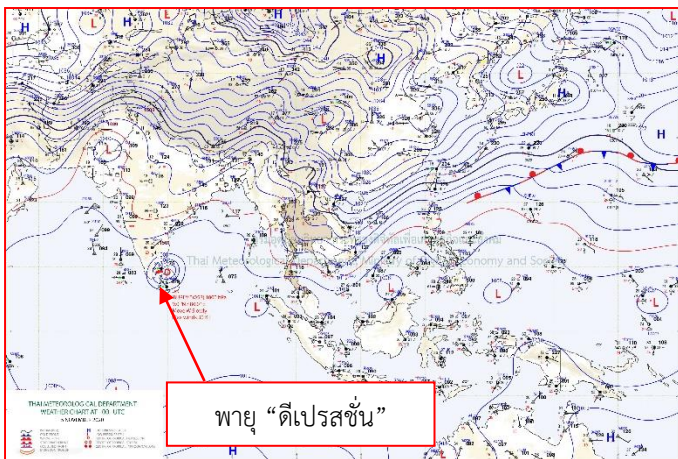
วันที่ ๕ ธันวาคม ๒๕๖๓

เรียนรมว.ทส. เลขาธิการ รมว.ทส. ที่ปรึกษา รมว.ทส. ปกท.ทส. รอง ปกท.ทส. อทน. อทบ. และหน่วยงานที่เกี่ยวข้อง

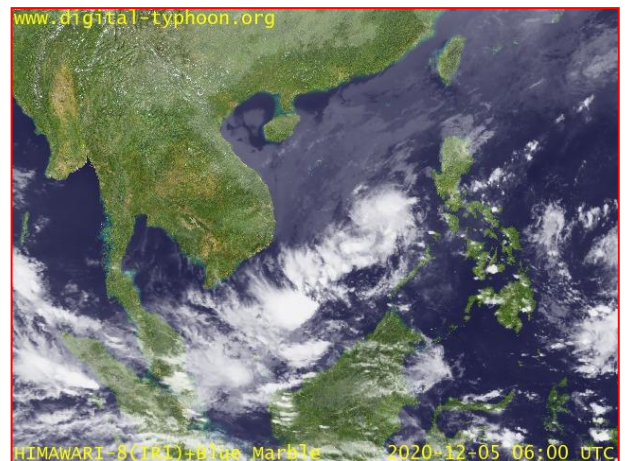
๑. สถานะอากาศ เวลา ๑๒.๐๐ น. (กรมอุตุนิยมวิทยา)

พยากรณ์อากาศ ๒๔ ชั่วโมงข้างหน้า บริเวณความกดอากาศสูงหรือมวลอากาศเย็นกำลังแรงจากประเทศจีนแผ่ปกคลุมประเทศไทยตอนบน ลักษณะเช่นนี้ทำให้ประเทศไทยตอนบนมีอากาศเย็นถึงหนาว กับมีลมแรง และอุณหภูมิจะลดลง ๒-๓ องศาเซลเซียส ส่วนยอดดอยและยอดภูมีอากาศหนาวถึงหนาวจัดและมีน้ำค้างแข็งบางพื้นที่

สำหรับมรสุมตะวันออกเฉียงเหนือที่พัดปกคลุมอ่าวไทยและภาคใต้มีกำลังอ่อนลง ทำให้บริเวณภาคใต้มีฝนลดลง ส่วนคลื่นลมบริเวณอ่าวไทยมีกำลังปานกลาง โดยมีคลื่นสูงประมาณ ๒ เมตร

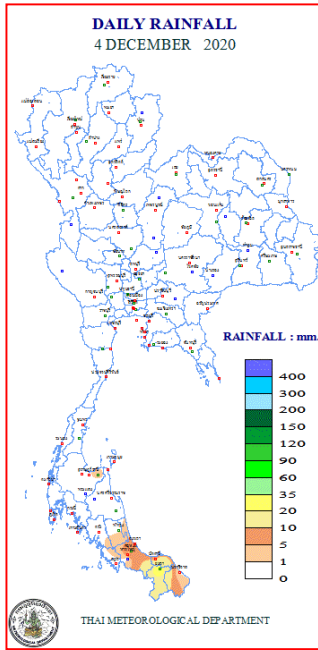


แผนที่อากาศ วันที่ ๕ ธ.ค. ๒๕๖๓ เวลา ๐๗.๐๐ น.



ภาพถ่ายดาวเทียม วันที่ ๕ ธ.ค. ๒๕๖๓ เวลา ๑๓.๐๐ น.

๒. ปริมาณฝนสะสม ณ เวลา ๐๗.๐๐น.(เมื่อวาน) - ๐๗.๐๐ น. (วันนี้) (กรมอุตุนิยมวิทยา)



จุดตรวจวัด	ปริมาณฝน (มม.)
จ.ยะลา (สภษ.)	๒๗.๐
จ.สงขลา (อ.หาดใหญ่)	๑๑.๒
จ.ปัตตานี	๗.๘
จ.สุราษฎร์ธานี (สภษ.)	๑.๓
จ.ตรัง	๐.๙
จ.นราธิวาส	๐.๔
จ.พัทลุง (สภษ.)	๐.๓

๓. ปริมาณฝนสะสมของพื้นที่ลาดเชิงเขา ๑๒ ชม. ที่ผ่านมา (กรมทรัพยากรน้ำ)

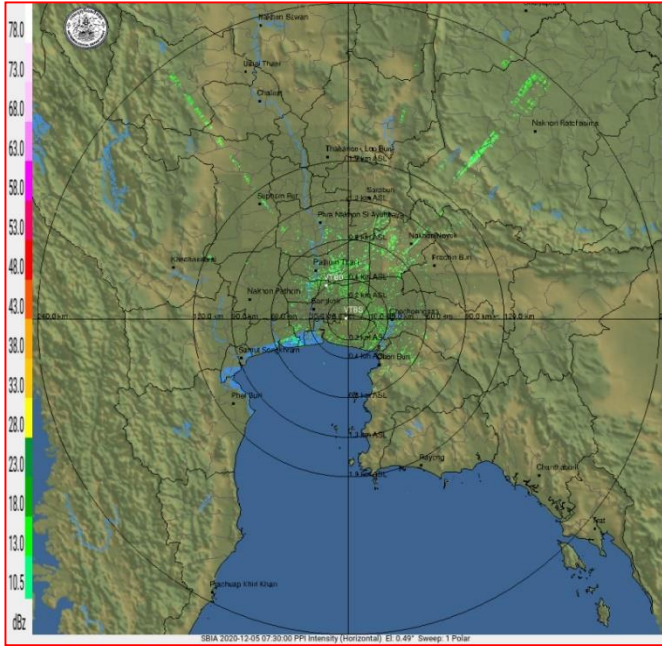
จุดตรวจวัด	ระดับการเตือน	ปริมาณฝน (มม./๑๒ ชม.)
บ้านห้วยห่าน ต.ปอ อ.เวียงแก่น จ.เชียงราย	-	๓๔.๕
บ้านเหนือ ต.บ้านใต้ อ.เกาะพะงัน จ.สุราษฎร์ธานี	-	๑๖.๕
บ้านโคกทั้ง ต.พิจิตร อ.นาหม่อม จ.สงขลา	-	๑๑.๐
บ้านรุ่งเรือง ต.ละแม อ.ละแม จ.ชุมพร	-	๑๐.๕
บ้านกัวเคียน ต.จรม อ.ท่าปลา จ.อุตรดิตถ์	-	๙.๕
บ้านช่องยูงทอง ต.คันธุลี อ.ท่าชนะ จ.สุราษฎร์ธานี	-	๖.๕
บ้านปากช่อง ต.จะโหนด อ.จะนะ จ.สงขลา	-	๖.๕
บ้านนาจันซิว ต.สวนแตง อ.ละแม จ.ชุมพร	-	๕.๕
บ้านโธ๊ะ ต.ทุ่งตำเสา อ.หาดใหญ่ จ.สงขลา	-	๔.๕
บ้านในทับ ต.พรหมโลก อ.พรหมคีรี จ.นครศรีธรรมราช	-	๔.๕

๔. ค่าความชื้นในดิน (กรมทรัพยากรน้ำ/คณะกรรมการแม่น้ำโขง)

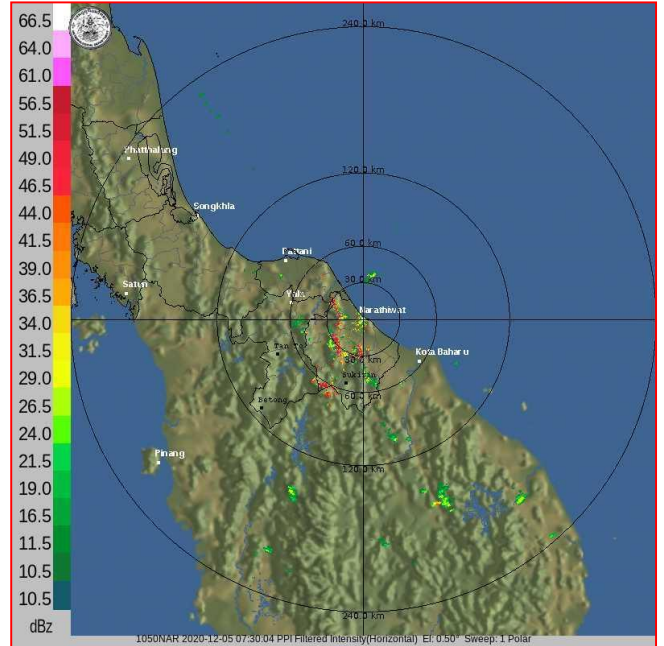
ภูมิภาค	ความชื้นในดิน [-] ๑ พ.ย. ๖๓	ความชื้นในดิน [-] ๒๘ พ.ย. ๖๓	แนวโน้ม
เหนือ	๒๐-๔๐	๒๐-๔๐	ทรงตัว
กลาง	๖๐-๘๐	๔๐-๖๐	ลดลง
ตะวันออกเฉียงเหนือ	๔๐-๖๐	๔๐-๖๐	ทรงตัว
ตะวันออก	๖๐-๘๐	๔๐-๖๐	ลดลง
ตะวันตก	๔๐-๖๐	๔๐-๖๐	ทรงตัว
ใต้	๖๐-๘๐	๘๐-๑๐๐	เพิ่มขึ้น

หมายเหตุ : ความชื้นในดิน ๐ หมายถึง ดินที่แห้งสนิท และ ๑๐๐ หมายถึง ดินที่อิ่มน้ำ

๕. เรดาร์ตรวจอากาศ ณ วันที่ ๕ ธันวาคม ๒๕๖๓ (กรมอุตุนิยมวิทยา)



สถานีสุวรรณภูมิ เวลา ๑๔.๓๐ น.



สถานีราวีวาส เวลา ๑๔.๓๐ น.

จากเรดาร์ตรวจอากาศจะพบว่ามีกลุ่มเมฆฝนกระจายบริเวณภาคกลาง และภาคใต้ของประเทศไทย

๖. สถานการณ์น้ำในแหล่งเก็บกักน้ำ ณ วันที่ ๕ ธันวาคม ๒๕๖๓ (กรมชลประทาน กรมทรัพยากรน้ำ และสทช.)

๖.๑ สถานการณ์อ่างเก็บน้ำขนาดใหญ่ปริมาตรน้ำในอ่างฯ ๔๔,๐๗๙ ล้าน ลบ.ม. คิดเป็นร้อยละ ๖๒ (ปริมาตรน้ำใช้การได้ ๒๐,๕๓๖ ล้าน ลบ.ม. คิดเป็นร้อยละ ๔๓) ปริมาตรน้ำในอ่างฯ เทียบกับปี ๒๕๖๒ (๔๕,๘๔๙ ล้าน ลบ.ม. คิดเป็นร้อยละ ๖๕) น้อยกว่าปี ๒๕๖๒ จำนวน ๑,๗๗๐ ล้าน ลบ.ม. ปริมาณน้ำไหลลงอ่างฯ จำนวน ๓๓.๒๕ ล้าน ลบ.ม. ปริมาณน้ำระบาย จำนวน ๔๓.๓๗ ล้าน ลบ.ม. สามารถรับน้ำได้อีก ๒๖,๘๔๗ ล้าน ลบ.ม.

อ่างเก็บน้ำ	ปริมาตรน้ำในอ่าง		ปริมาตรน้ำใช้การได้		ปริมาตรน้ำไหลลงอ่าง		ปริมาตรน้ำระบาย		ปริมาตรน้ำรับได้อีก (ล้าน ม. ^๓) (ความจุที่รุนแรง- ปริมาตรน้ำปัจจุบัน)
	ปริมาตร (ล้าน ม. ^๓)	% น้ำเก็บกัก	ปริมาตร (ล้าน ม. ^๓)	% น้ำใช้การ	วันนี้ (ล้าน ม. ^๓)	เมื่อวาน (ล้าน ม. ^๓)	วันนี้ (ล้าน ม. ^๓)	เมื่อวาน (ล้าน ม. ^๓)	
๑.ภูมิพล	๕,๖๔๑	๑๒	๑,๘๔๑	๑๙	๐.๖๘	๑.๔๙	๖.๕๐	๖.๕๐	๗,๘๒๑
๒.สิริกิติ์	๕,๖๒๘	๕๙	๒,๗๗๘	๔๒	๓.๗๒	๓.๖๓	๙.๑๑	๑๑.๐๓	๔,๘๘๐
๓.จุฬารัตน์	๑๕๗	๙๖	๑๒๐	๙๔	๐.๑๓	๐.๒๔	๐.๐๐	๐.๐๐	๒๔
๔.อุบลรัตน์	๑,๕๘๖	๖๕	๑,๐๐๕	๕๔	๐.๐๐	๐.๐๐	๐.๓๐	๐.๓๐	๓,๐๕๔
๕.ลำปาว	๙๘๒	๕๐	๘๘๒	๔๗	๑.๐๗	๐.๐๐	๐.๑๑	๐.๑๑	๑,๔๖๘
๖.สิรินธร	๑,๗๔๒	๘๙	๙๑๐	๘๐	๐.๐๐	๐.๐๐	๒.๐๘	๒.๓๒	๒๒๔
๗.ป่าสักชลสิทธิ์	๗๔๒	๗๗	๗๓๙	๗๗	๐.๐๐	๐.๐๐	๑.๗๓	๑.๓๐	๒๑๘
๘.ศรีนครินทร์	๑๓,๓๒๔	๗๕	๓,๐๕๙	๔๑	๕.๔๒	๔.๕๕	๗.๐๑	๖.๙๗	๕,๔๔๖
๙.วชิราลงกรณ์	๔,๘๒๕	๕๕	๑,๘๑๓	๓๑	๐.๐๐	๒.๑๙	๖.๙๗	๖.๙๔	๖,๑๗๕
๑๐.ขุนด่านปราการชล	๒๒๒	๙๙	๒๑๗	๙๙	๐.๐๗	๐.๑๒	๐.๒๘	๐.๐๘	๓
๑๑.รัชชประภา	๓,๗๒๕	๖๖	๒,๓๗๓	๕๕	๕.๙๓	๑๗.๑๑	๐.๐๐	๐.๐๐	๒,๔๑๙
๑๒.บางบาล	๑,๐๔๗	๗๒	๗๗๑	๖๕	๑๑.๔๙	๑๓.๒๒	๐.๐๐	๐.๐๐	๕๔๓

๖.๒ อ่างเก็บน้ำขนาดกลาง ๔๑๒ แห่ง มีปริมาณน้ำ ๔,๑๖๑ ล้าน ลบ.ม. (๘๐%) ปริมาณน้ำใช้การ ๓,๗๗๒ ล้าน ลบ.ม. (๗๙%)

๖.๓ แหล่งน้ำธรรมชาติขนาดใหญ่ ๖ แห่ง มีปริมาณน้ำรวม ๓๑๗.๐๐ ล้าน ลบ.ม. (๕๗%)

๖.๔ แหล่งน้ำในพื้นที่นอกเขตชลประทาน ๑๐๒,๐๙๙ แห่ง มีปริมาณน้ำรวม ๖,๘๔๘ ล้าน ลบ.ม.

๖.๕ อ่างเก็บน้ำขนาดกลางนอกเขตชลประทาน ๖๕ แห่ง ภายใต้การดูแลของกรมทรัพยากรน้ำ ปริมาณน้ำปัจจุบัน ๑๘๑.๐๒ ล้าน ลบ.ม.

๗. สถานการณ์น้ำในประเทศ ณ วันที่ ๒ - ๕ ธันวาคม ๒๕๖๓ (กรมชลประทาน)

สถานี	แม่น้ำ	อำเภอ	จังหวัด	ระดับ ตลิ่ง (ม.รทก.)	ระดับน้ำ (ม.รทก.)				แนวโน้ม	เปรียบเทียบ ระดับตลิ่ง
					พุธ	พฤหัสบดี	ศุกร์	เสาร์		
					๒ ธ.ค.	๓ ธ.ค.	๔ ธ.ค.	๕ ธ.ค.		
P.๑	ปิง	เมือง	เชียงใหม่	๓.๗๐	๑.๓๖	๑.๓๗	๑.๔๗	๑.๓๔	ลดลง	-๒.๓๖
W.๑C	วัง	เมือง	ลำปาง	๕.๒๐	-๐.๗๔	-๐.๖๕	-๐.๗๔	-๐.๕๙	เพิ่มขึ้น	-๕.๗๙
Y.๑๖	ยม	บางระกำ	พิษณุโลก	๗.๓๐	๓.๑๙	๓.๑๙	๓.๑๘	๓.๑๙	เพิ่มขึ้น	-๔.๑๑
N.๗A	น่าน	เมือง	พิจิตร	๙.๘๗	๒.๖๐	๒.๕๕	๒.๖๗	๒.๕๗	ลดลง	-๗.๓
C.๒	เจ้าพระยา	เมือง	นครสวรรค์	๒๖.๒๐	๑๖.๘๕	๑๗.๐๖	๑๗.๒๑	๑๗.๒๘	เพิ่มขึ้น	-๘.๙๒
C.๑๓	เจ้าพระยา	สรรพยา	ชัยนาท	๑๖.๓๔	๕.๕๑	๕.๕๑	๕.๕๑	๕.๕๑	ทรงตัว	-๑๐.๘๓
M.๖A	มูล	สตึก	บุรีรัมย์	๖.๐๐	๕.๘๘	๕.๗๒	๕.๕๔	๕.๓๔	ลดลง	-๐.๖๖
M.๗	มูล	เมือง	อุบลราชธานี	๗.๐๐	๓.๓๖	๒.๖๙	๒.๘๗	๒.๘๖	ลดลง	-๔.๑๔
M.๑๙๑	ลำตะคอง	เมือง	นครราชสีมา	๓.๐๐	๐.๙๐	๐.๘๕	๑.๐๒	๑.๒๒	เพิ่มขึ้น	-๑.๗๘
M.๖๙	ลำเซบก	ตระการพืชผล	อุบลราชธานี	๗.๓๐	๕.๖๖	๕.๖๗	๕.๖๘	๕.๖๗	ลดลง	-๑.๖๓
X.๖๔	คลองท่าแซะ	ท่าแซะ	ชุมพร	๑๗.๑๓	๗.๘๓	๗.๖๐	๗.๗๕	๗.๖๐	ลดลง	-๙.๕๓
X.๑๔๙	คลองกลาย	นบพิตำ	นครศรีธรรมราช	๓๓.๙๖	๒๙.๖๐	***	***	***	***	***
X.๒๗๔	แม่น้ำโก-ลก	เวียง	นราธิวาส	๒๔.๑๘	๑๙.๕๓	๑๙.๖๐	๒๑.๙๙	๒๐.๐๐	ลดลง	-๔.๑๘
X.๓๗A	แม่น้ำตาปี	พระแสง	สุราษฎร์ธานี	๑๑.๗๐	๙.๑๔	๙.๙๙	๑๐.๕๔	๑๑.๖๐	เพิ่มขึ้น	-๐.๑

*** ยังไม่ได้รับรายงาน

๘. สถานการณ์น้ำในพื้นที่ลุ่มน้ำโขง ณ วันที่ ๕ ธันวาคม ๒๕๖๓ (คณะกรรมการแม่น้ำโขง)

สถานี	ระดับ อ้างอิง (ม.รทก.)	ระดับ ตลิ่ง (ม.)	ระดับน้ำ (ม.)					เปรียบเทียบ ระดับ ตลิ่ง (ม.)	ผลต่างของระดับน้ำ (ม.)		แนวโน้ม
			๑ ธ.ค.	๒ ธ.ค.	๓ ธ.ค.	๔ ธ.ค.	๕ ธ.ค.		๓ วัน ย้อนหลัง	๕ วัน ย้อนหลัง	
อ.เชียงแสน จ.เชียงราย	๓๕๗.๑๑๐	๑๒.๘๐	๒.๑๖	๒.๑๕	๒.๐๖	๒.๐๓	๒.๐๒	-๑๐.๗๘	-๐.๐๔	-๐.๑๔	ลดลง
อ.เชียงคาน จ.เลย	๑๙๔.๑๑๘	๑๖.๐๐	๔.๗๔	๔.๔๘	๔.๖๒	๔.๗๐	๔.๗๘	-๑๑.๒๒	๐.๑๖	๐.๐๔	เพิ่มขึ้น
อ.เมือง จ.หนองคาย	๑๕๓.๖๔๘	๑๒.๒๐	๑.๘๔	๑.๘๘	๑.๗๕	๑.๖๕	๑.๗๓	-๑๐.๔๗	-๐.๐๒	-๐.๑๑	เพิ่มขึ้น
อ.เมือง จ.นครพนม	๑๓๒.๖๘๐	๑๒.๐๐	๑.๖๗	๑.๖๕	๑.๖๒	๑.๖๗	๑.๖๕	-๑๐.๓๕	๐.๐๓	-๐.๐๒	ลดลง
อ.เมือง จ.มุกดาหาร	๑๒๔.๒๑๙	๑๒.๕๐	๒.๑๐	๒.๐๘	๒.๐๗	๒.๑๑	๒.๑๑	-๑๐.๓๙	๐.๐๔	๐.๐๑	ทรงตัว
อ.โขงเจียม จ.อุบลราชธานี	๘๙.๐๓๐	๑๔.๕๐	๓.๑๔	๒.๙๘	๒.๘๑	๒.๖๖	๒.๗๖	-๑๑.๗๔	-๐.๐๕	-๐.๓๘	เพิ่มขึ้น

*** ไม่มีสถานการณ์

๙. สถานการณ์เตือนภัย Early Warning ณ วันที่ ๕ ธันวาคม ๒๕๖๓ (กรมทรัพยากรน้ำ)

[เวลา ๐๘.๐๐ น. - ๑๕.๐๐ น. (วันนี้)]

การแจ้งเตือน	สถานี	การแจ้งเตือน
เตือนสีแดง (อพยพ)	-	-
เตือนสีเหลือง (เตือนภัย)	-	-
เตือนสีเขียว (เฝ้าระวัง)	-	-

***ไม่มีสถานการณ์

๑๐. พื้นที่ติดตามและเฝ้าระวังสถานการณ์ธรณีพิบัติภัย ณ วันที่ ๕ ธันวาคม ๒๕๖๓ (กรมทรัพยากรธรณี)

เนื่องจากในพื้นที่เสี่ยงดินถล่มมีฝนตกต่อเนื่องบริเวณจังหวัดสุราษฎร์ธานี นครศรีธรรมราช ตรัง พัทลุง สตูล และสงขลา ศูนย์ปฏิบัติการธรณีพิบัติภัย จึงได้ทำการเฝ้าระวังและติดตามสถานการณ์พิบัติภัยดินถล่มและน้ำป่าไหลหลากเป็นพิเศษ และจะทำการแจ้งอาสาสมัครเครือข่ายในพื้นที่เสี่ยงภัยต่อไป

๑๑. เหตุการณ์วิกฤตน้ำปัจจุบัน ณ วันที่ ๕ ธันวาคม ๒๕๖๓ [เวลา ๐๘.๐๐ น. - ๑๕.๐๐ น. (วันนี้)]

จ.สงขลา - สถานการณ์น้ำท่วมในพื้นที่ทะเลสาบสงขลา ทั้ง ๕ อำเภอของ จ.สงขลา ได้มาตั้งแต่ อ.ระโนด กระแสสินธ์ สทิงพระ สิงหนคร และ อ.ควนเนียง ซึ่งเริ่มถูกน้ำทะเลสาบสงขลาหนุนท่วมมาเกือบ ๑ สัปดาห์ยังไม่คลี่คลาย หลายหมู่บ้าน ชาวบ้านต้องปรับตัวใช้ชีวิตอยู่ในสภาพที่น้ำล้อมรอบ เช่นที่ ต.คูขุด อ.สทิงพระ จ.สงขลา หมู่บ้านที่อยู่ริมทะเลสาบสงขลาทั้ง ๙ หมู่บ้านยังคงถูกน้ำท่วมขัง โดยเฉพาะหมู่ ๔ และหมู่ ๕ ถูกน้ำท่วมหนักสุด ชาวบ้านต้องใช้เรือในการเข้าออก และต้องใช้ชีวิตอย่างลำบาก และหลายหลังต้องขนย้ายสิ่งของออกมาไว้ข้างนอก ทั้งเครื่องใช้ไฟฟ้า และรถจักรยานยนต์ โดยมีทหารจิตอาสาภัยพิบัติ และชุดบรรเทาสาธารณภัย กองพันทหารปืนใหญ่ที่ ๕ ค่ายพระปกเกล้า และเจ้าหน้าที่ อบต.คูขุด ลงพื้นที่ไปช่วยชาวบ้านขนย้ายสิ่งของหนีน้ำ เนื่องจากขณะนี้ระดับน้ำยังคงเพิ่มสูงขึ้นอย่างต่อเนื่อง และน่าจะเพิ่มสูงขึ้นเรื่อยๆ ในช่วง ๒-๓ วันนี้ เพราะมีมวลน้ำจากลำน้ำสาขาที่ไหลลงทะเลสาบสงขลาหนุนท่วม (ที่มา : <https://mgronline.com/>)

จ.พัทลุง - สถานการณ์น้ำท่วมในพื้นที่ จ.พัทลุง ใน ๕ อำเภอ ริมทะเลสาบสงขลา ทั้ง อ.ควนขนุน เมืองพัทลุง เขาชัยสน บางแก้ว และ อ.ปากพะยูน ระดับน้ำยังคงทรงตัว เนื่องจากมีน้ำในทะเลสาบหนุน ทำให้ระดับน้ำลดลงอย่างช้าๆ ชาวบ้านหลายครอบครัวยังต้องอาศัยอยู่บนถนน พร้อมทั้งสัตว์เลี้ยงที่อพยพมาไว้ก่อนหน้า (ที่มา : <https://mgronline.com/>)

จ.สุราษฎร์ธานี - ชาวบ้านที่อาศัยอยู่ในที่ลุ่มและอาศัยอยู่ในพื้นที่ ๒ ผังแม่น้ำตาปีตั้งแต่อำเภอพระแสง เวียงสระ เคียนซา บ้านนาสาร บ้านนาเดิม พุนพิน และอำเภอเมืองสุราษฎร์ธานี ต่างเร่งขนของขึ้นไปไว้ในที่ปลอดภัย โดยมีผู้นำชุมชน ฝ่ายปกครอง ตำรวจ ทหาร และอาสาสมัครมูลนิธิในพื้นที่และจากส่วนกลางกระจายลงพื้นที่ช่วยเหลือผู้ประสบอุทกภัย ระดับน้ำในแม่น้ำตาปี ที่อำเภอพระแสง จังหวัดสุราษฎร์ธานี วัดได้ ๑๑.๕๓ ม. (รทก.) สูงกว่าระดับวิกฤต ๑.๔๐ ม. ระดับวิกฤต ๑๐.๑๓ ม. (ที่มา : <https://mgronline.com/>)

๑๒. สถานการณ์ภาวะน้ำท่วม และสถานการณ์ฝนแล้ง/ฝนทิ้งช่วง ณ วันที่ ๕ ธันวาคม ๒๕๖๓ (ปก.)

จากอิทธิพลมรสุมตะวันออกเฉียงเหนือที่พัดปกคลุมอ่าวไทยและภาคใต้ ประกอบกับมีหย่อมความกดอากาศต่ำปกคลุมประเทศมาเลเซีย ส่งผลให้บริเวณภาคใต้ฝั่งตะวันออกมีฝนตกหนักถึงหนักมากบางพื้นที่ทำให้เกิดสถานการณ์น้ำท่วมฉับพลัน น้ำไหลหลาก ดินสไลด์และวาตภัย ตั้งแต่วันที่ ๒๕ พฤศจิกายน ๒๕๖๓ - ปัจจุบัน จำนวน ๑๑ จ. (ชุมพรสุราษฎร์ธานีกระบี่ นครศรีธรรมราช ตรัง พัทลุงสตูลสงขลา ปัตตานียะลา นราธิวาส) ๑๐๑ อ. ๕๔๐ ต. ๓,๖๘๔ ม. ประชาชนได้รับผลกระทบ ๓๘๓,๘๐๐ ครัวเรือน มีผู้เสียชีวิต ๑๓ ราย (อ.เฉลิมพระเกียรติ ชาย ๑ ราย สาเหตุจมน้ำ อ.นบพิตำ หญิง ๑ ราย สาเหตุน้ำพัดพา อ.ฉวาง หญิง ๑ ราย สาเหตุน้ำพัดพา ชาย ๑ ราย สาเหตุไฟฟ้าช็อต อ.พระพรหม หญิง ๑ ราย สาเหตุจมน้ำ ด.ช. ๑ ราย สาเหตุจมน้ำ อ.นาบอน ชาย ๑ ราย สาเหตุจมน้ำ อ.เมืองฯ หญิง ๒ ราย ด.ญ. ๑ ราย สาเหตุจมน้ำ อ.ปากพอง ชาย ๑ ราย สาเหตุจมน้ำ อ.พรหมคีรีหญิง ๑ ราย สาเหตุจมน้ำ อ.ลานสกา ชาย ๑ ราย สาเหตุจมน้ำ)

สถานการณ์น้ำท่วมฉับพลัน และน้ำไหลหลาก มีพื้นที่ได้รับผลกระทบ ๑๑ จ. (ชุมพร สุราษฎร์ธานี กระบี่ นครศรีธรรมราช ตรัง พัทลุง สตูล สงขลา ปัตตานี ยะลา นราธิวาส) ๙๕ อ. ๕๒๙ ต. ๓,๖๓๓ ม. ประชาชนได้รับผลกระทบ ๓๘๓,๖๖๙ ครัวเรือน มีผู้เสียชีวิต ๑๓ ราย (อ.เฉลิมพระเกียรติชาย ๑ ราย สาเหตุจมน้ำ อ.นบพิตำ หญิง ๑ ราย สาเหตุน้ำพัดพา อ.ฉวาง หญิง ๑ ราย สาเหตุน้ำพัดพา ชาย ๑ ราย สาเหตุไฟฟ้าช็อต อ.พระพรหม หญิง ๑ ราย สาเหตุจมน้ำ ด.ช. ๑ ราย สาเหตุจมน้ำ อ.นาบอน ชาย ๑ ราย สาเหตุจมน้ำ อ.เมืองฯ หญิง ๒ ราย ด.ญ. ๑ ราย สาเหตุจมน้ำ อ.ปากพอง ชาย ๑ ราย สาเหตุจมน้ำ อ.พรหมคีรีหญิง ๑ ราย สาเหตุจมน้ำ อ.ลานสกา ชาย ๑ ราย สาเหตุจมน้ำ) ปัจจุบันยังคงมีน้ำท่วมขัง ๖ จ. สถานการณ์อุทกภัยดังกล่าวอยู่ภายใต้การจัดการสาธารณสุขขนาดกลาง (ระดับ ๒) โดย กรมป้องกันและบรรเทาสาธารณภัย ได้ติดตาม วิเคราะห์และประเมินสถานการณ์อย่างใกล้ชิด ทั้งนี้หากสถานการณ์มีแนวโน้มรุนแรงมากขึ้น และส่งผลให้เกิดความเสียหายเป็นวงกว้างกรมป้องกันและบรรเทาสาธารณภัย จะได้เสนอให้กองบัญชาการป้องกันและบรรเทาสาธารณภัยแห่งชาติประกาศยกระดับการจัดการสาธารณสุข เป็นการจัดการสาธารณสุขขนาดใหญ่ (ระดับ ๓) ตามแผนการป้องกันและบรรเทาสาธารณภัยแห่งชาติพ.ศ. ๒๕๕๘ ต่อไป ยังคงมีสถานการณ์ ดังนี้

จังหวัด	วันเกิดเหตุ	จำนวน			รายชื่ออำเภอ	ความเสียหาย		
		อำเภอ	ตำบล	หมู่บ้าน		ครัวเรือน	เสียชีวิต	บาดเจ็บ
ภาคใต้รวม ๖ จังหวัด ๖๖ อำเภอ ๓๘๒ ตำบล ๒,๖๘๐ หมู่บ้าน ประชาชนได้รับผลกระทบ ๓๒๑,๐๕๗ ครัวเรือน								
๑.สุราษฎร์ธานี	๓๐ พ.ย. ๖๓ ถึงปัจจุบัน	๑๖	๑๐๙	๘๕๐	ดอนสัก กาญจนดิษฐ์ วิภาวดี ท่าฉาง บ้านนา เดิม เคียนซา ชัยบุรี พุนพิน เวียงสระ คีรีรัฐ นิคม ไชยา ท่าชนะ เมือง ฯ พนม บ้านนาสาร พระ แสง	๓๐,๑๒๘	-	-
๒.กระบี่	๓ ธ.ค. ๖๓ ถึงปัจจุบัน	๑	๒	๓	เขาพนม	๕๔	-	-
๓.นครศรีธรรมราช	๒๕ พ.ย. ๖๓ ถึงปัจจุบัน	๒๓	๑๔๕	๑,๐๔๙	เมืองฯ ลานสกา เขียว ใหญ่ เฉลิมพระเกียรติ ชะอวด ปากพั่น จุฬา ภรณ์ หัวไทร สีชล นบพิ ด้า ท่าศาลา ขนอม นา บอนทุ่งสง ร่อนพิบูลย์ ทุ่งใหญ่ บางขัน พิปูน ฉวาง พรหมคีรี พระ พรหม ถ้ำพรรณา ช้าง กลาง	๑๘๔,๗๕๐	๑๓	-
๔.ตรัง	๑ ธ.ค. ๖๓ ถึงปัจจุบัน	๖	๒๓	๙๙	เมืองฯ นาโยง ห้วยยอด รัชฎา วังวิเศษ กันตัง	๒,๙๖๘	-	-
๕.พัทลุง	๒๗ พ.ย. ๖๓ ถึงปัจจุบัน	๗	๓๓	๒๔๔	ป่าพะยอม ป่าบอน ควนขนุน เมืองฯ เขาชัยสน ปากพะยูน บางแก้ว	๔๖,๒๘๔	-	-
๖.สงขลา	๒๕ พ.ย. ๖๓ ถึงปัจจุบัน	๑๓	๗๐	๔๓๕	เมืองฯ จะนะ สะเดา หาดใหญ่ ควนเนียง สิงหนคร นาหม่อม รัตภูมิ บางกล่ำ สทิงพระ ระโนด กระแสสินธุ์ คลองหอยโข่ง	๕๖,๘๗๓	-	-
รวม ๖ จังหวัด		๖๖	๓๘๒	๒,๖๘๐	ประชาชนได้รับผลกระทบ ๓๒๑,๐๕๗ ครัวเรือน			

๑๓. การคาดหมายลักษณะอากาศ ๗ วันข้างหน้า (ระหว่างวันที่ ๕ - ๑๑ ธันวาคม ๒๕๖๓)

ในช่วงวันที่ ๕ - ๗ ธ.ค. บริเวณความกดอากาศสูงหรือมวลอากาศเย็นกำลังแรงอีกระลอกหนึ่งจากประเทศจีนจะแผ่เสริมลงมาปกคลุมประเทศไทยตอนบน ในขณะที่จะมีลมตะวันตกพัดพาความหนาวเย็นจากประเทศเมียนมาปกคลุมประเทศไทยตอนบน ลักษณะเช่นนี้ทำให้บริเวณดังกล่าวมีอากาศหนาวเย็นลง กับมีลมแรง และอุณหภูมิจะลดลง ๒-๓ องศาเซลเซียส สำหรับบริเวณยอดดอยและยอดภูมีอากาศหนาวถึงหนาวจัดกับมีน้ำค้างแข็งบางพื้นที่

ส่วนในช่วงวันที่ ๘ - ๑๑ ธ.ค. บริเวณความกดอากาศสูงหรือมวลอากาศเย็นที่แผ่ปกคลุมประเทศไทยตอนบนมีกำลังอ่อนลง สำหรับมรสุมตะวันออกเฉียงเหนือที่พัดปกคลุมอ่าวไทยและภาคใต้มีกำลังอ่อนลง ทำให้ภาคใต้มีฝนลดลง และคลื่นลมมีกำลังอ่อนลง

๑๔. ความช่วยเหลืออุทกภัยสะสมของกรมทรัพยากรน้ำ

ความช่วยเหลือในพื้นที่ประสบปัญหาอุทกภัย ตั้งแต่วันที่ ๑ สิงหาคม - ๔ ธันวาคม ๒๕๖๓

หน่วยงาน	จังหวัด	ปริมาณการ สูบน้ำ (ลบ.ม.)	ปริมาณการ แจกจ่ายน้ำ สะอาด (ลิตร)	น้ำดื่มบรรจุ ขวด (ขวด)	ประโยชน์ที่ได้รับ		
					อุปโภค-บริโภค		พื้นที่เกษตร
					ครัวเรือน	ประชากร	(ไร่)
ภาค ๑	เชียงใหม่	๔๘๐	-	๑,๒๐๐	-	-	๓๓,๑๕๐
	ลำปาง	๑,๔๔๐	๔๘,๐๐๐	๕,๔๐๐	๑,๗๘๕	๒,๔๙๑	๕,๐๐๐
ภาค ๓	เลย	-	๑๒,๐๐๐	๔,๗๖๘	๙๘๒	๓,๗๙๑	๕๐๐
	อุดรธานี	๑๗๒,๔๐๐	-	๑,๐๐๐	๓,๑๓๕	๓๐,๑๓๒	-
	บึงกาฬ	๓๔,๐๐๐	-	-	๑๑,๒๖๓	๒๗,๒๖๙	-
ภาค ๕	ศรีสะเกษ	-	-	๓๖๐	-	-	-
	นครราชสีมา	๔๘๔,๖๐๐	๓๐๐,๐๐๐	๕,๖๐๐	๖,๗๕๘	๑๓,๕๗๘	-
ภาค ๖	ปราจีนบุรี	๙๙,๒๐๐	-	๑,๐๐๐	๘๓	๒๗๐	-
	ฉะเชิงเทรา	๔๓๒	-	-	๕	๓๐	-
ภาค ๗	ราชบุรี	๑,๕๘๘,๒๖๐	-	-	๑,๖๘๙	๔,๔๘๐	๕,๔๖๖
	เพชรบุรี	๑๐๓,๖๘๐	-	-	๒๕๐	๙๘๐	๑,๓๐๐
	สุพรรณบุรี	๕๙๑,๓๐๐	-	-	๗๔๘	๑,๗๗๐	๒,๙๘๗
ภาค ๘	นครศรีธรรมราช	๕๒๙,๗๔๐	-	-	-	๖,๑๒๐	-
	สงขลา	๕๐,๒๒๐	-	-	๑,๓๐๐	๕,๒๐๐	-
	พัทลุง	๑๔๔,๑๘๐	-	-	๒,๘๙๒	๗,๔๓๙	๓,๕๐๐
ภาค ๙	พิษณุโลก	๕,๗๖๐	-	-	-	๗๐๐	-
	น่าน	๒๖,๔๐๐	-	๒,๔๐๐	๖๒๐	๑,๘๖๐	๒,๕๐๐
	สุโขทัย	-	-	๓,๖๐๐	-	-	-
ภาค ๑๐	ชุมพร	๘๐๐	-	-	๓๕	๑๒๐	-
	ภูเก็ต	๘,๐๐๐	-	-	๙๘๐	๔,๒๒๕	-
	สุราษฎร์ธานี	๓,๒๐๐	-	๒,๔๐๐	๑,๒๕๐	๕,๐๕๐	-
ภาค ๑๑	อุบลราชธานี	-	๙๖,๐๐๐	๘๔๐	๑๗	๕๖	-
	๒๒ จังหวัด	๓,๘๔๔,๐๙๒	๔๕๖,๐๐๐	๒๘,๕๖๘	๓๓,๗๙๒	๑๑๕,๕๖๑	๕๔,๙๐๓



รายงานการให้ความช่วยเหลือสถานการณ์อุทกภัย

ศูนย์ช่วยเหลือประชาชนในสถานการณ์อุทกภัย ปี 2563



สรุปรายงาน : ณ วันที่ 3 ธันวาคม 2563

แจกจ่ายน้ำอุปโภคบริโภค ปัจจุบัน **4,800** ลิตร
สะสม **128,190** ลิตร



น้ำอุปโภค

ปัจจุบัน 0 ลิตร
สะสม 26,300 ลิตร



น้ำบริโภค

ปัจจุบัน 4,800 ลิตร
สะสม 101,890 ลิตร

ประชาชน ได้รับประโยชน์ ปัจจุบัน 800 คน
สะสม 18,694 คน

ครัวเรือน ได้รับประโยชน์ ปัจจุบัน 200 ครัวเรือน
สะสม 5,961 ครัวเรือน

สถานที่ให้การช่วยเหลือปัจจุบัน



วันที่	สทบ.เขต	สถานที่	การให้ความช่วยเหลือ	ประชาชนได้รับประโยชน์
3 ธ.ค.63	6 (ตริง)	บ้านโคกท้อ ม.2 ต.หลักช้าง อ.ช้างกลาง จ.นครศรีธรรมราช	แจกน้ำดื่ม ขนาด 5 ลิตร 400 แกลลอน ขนาด 20 ลิตร 140 แกลลอน รวมทั้งหมด จำนวน 4,800 ลิตร	จำนวน 800 คน 200 ครัวเรือน



จัดทำโดย กลุ่มภูมิสารสนเทศ ศูนย์เทคโนโลยีสารสนเทศทรัพยากรน้ำบาดาล

**ความช่วยเหลือด้านการป้องกันและบรรเทาภาวะวิกฤติน้ำ
กระทรวงทรัพยากรธรรมชาติและสิ่งแวดล้อม
วันที่ ๔ ธันวาคม ๒๕๖๓**

๑. กรม ทรัพยากรน้ำ สำนักงาน ทรัพยากรน้ำภาค ๑๐
๒. กิจกรรมที่ดำเนินการ ลงสำรวจพื้นที่น้ำท่วม หลังสถานีเฝ้าระวังและเตือนภัยพื้นที่เสี่ยงภัยน้ำท่วมฉับพลัน- ดินถล่ม (Early Warning System) บ้านบางหยด ตำบลอู้น อำเภอยะรัง จังหวัดสุราษฎร์ธานี แจกเตือนสีแดง (อพยพหรือขนย้ายสิ่งของไว้ที่ปลอดภัย) พร้อมมอบน้ำดื่มช่วยเหลือประชาชนที่ได้รับผล กระทบจากน้ำท่วม จำนวน ๗๕๐ ขวด
๓. ประโยชน์ที่ได้รับ _____ ไร่ _____ ลบ.ม.
_____ คริวเรือน _____ คน



ความช่วยเหลือด้านการป้องกันและบรรเทาภาวะวิกฤติน้ำ
กระทรวงทรัพยากรธรรมชาติและสิ่งแวดล้อม
วันที่ ๔ ธันวาคม ๒๕๖๓

๑. กรม ทรัพยากรน้ำ สำนักงาน ทรัพยากรน้ำภาค ๑๐
๒. กิจกรรมที่ดำเนินการ ติดตั้งเครื่องสูบน้ำขนาด ๑๒ นิ้ว ณ บริเวณโรงพยาบาลหลังสวน อำเภอหลังสวน จังหวัดชุมพร
๓. ประโยชน์ที่ได้รับ _____ ไร่ _____ สบ.ม.
_____ คราวเรือน _____ คน



จึงเรียนมาเพื่อโปรดทราบ

นายสมฤทธิ วิไลพรรณนา
รองอธิบดีกรมทรัพยากรน้ำ
ประธานคณะทำงานศูนย์ปฏิบัติการ
ทรัพยากรธรรมชาติและสิ่งแวดล้อม
(ด้านทรัพยากรน้ำ)