



**รายงานการเฝ้าระวังติดตามสถานการณ์น้ำและความช่วยเหลือ
ศูนย์ปฏิบัติการทรัพยากรธรรมชาติและสิ่งแวดล้อม (ด้านทรัพยากรน้ำ)
กระทรวงทรัพยากรธรรมชาติและสิ่งแวดล้อม**

ศูนย์ป้องกันวิกฤติน้ำ กรมทรัพยากรน้ำ

โทรศัพท์ ๐ ๒๒๗๑ ๖๐๐๐ ต่อ ๖๔๔๕ โทรสาร ๐ ๒๒๙๘ ๖๖๒๙ www.dwr.go.th IDLine: mekhalawoc Email: mekhala@dwr.mail.go.th

ศูนย์เทคโนโลยีสารสนเทศทรัพยากรน้ำบาดาล กรมทรัพยากรน้ำบาดาล

โทรศัพท์ ๐ ๒๖๖๖ ๗๐๙๐ โทรสาร ๐ ๒๖๖๖ ๗๑๐๐ www.dgr.go.th Email: itcenter@dgr.mail.go.th

สำนักงานนโยบายและแผนทรัพยากรธรรมชาติและสิ่งแวดล้อม

โทรศัพท์ ๐ ๒๒๖๕๖๕๐๐ www.onep.go.th Email: webmaster@onep.go.th

รายงานฉบับที่ ๕๓๖/๒๕๖๓

เวลา ๐๘.๐๐ น.

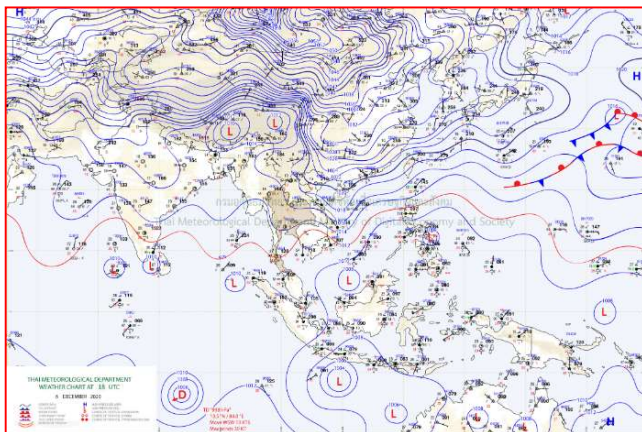
วันที่ ๗ ธันวาคม ๒๕๖๓

เรียนรมว.ทส. เลขานุการ รมว.ทส. ที่ปรึกษา รมว.ทส. ปกท.ทส. รอง ปกท.ทส. อทท. อทบ. และหน่วยงานที่เกี่ยวข้อง

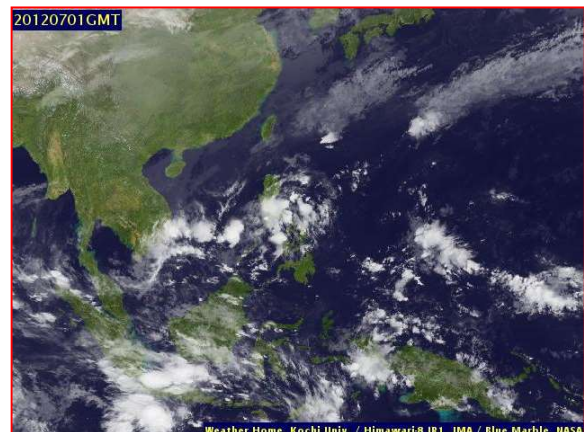
๑. สภาวะอากาศ เวลา ๐๖.๐๐ น. (กรมอุตุนิยมวิทยา)

พยากรณ์อากาศ ๒๔ ชั่วโมงข้างหน้า บริเวณความกดอากาศสูงหรือมวลอากาศเย็นกำลังค่อนข้างแรงปกคลุมประเทศไทยตอนบน ทำให้บริเวณดังกล่าวมีอากาศเย็นถึงหนาวและมีลมแรง ในขณะที่ลมตะวันตกพัดพาความหนาวเย็นจากประเทศเมียนมาปกคลุมบริเวณภาคเหนือ ลักษณะเช่นนี้ทำให้บริเวณดังกล่าวมีอากาศหนาวและอุณหภูมิลดลงอีก ๑-๒ องศาเซลเซียส ส่วนบริเวณยอดดอยและยอดภูมีอากาศหนาวถึงหนาวจัดกับมีน้ำค้างแข็งบางพื้นที่ ขอให้ประชาชนบริเวณดังกล่าว ดูแลสุขภาพเนื่องจากสภาพอากาศที่หนาวเย็นลงไว้ด้วย

สำหรับมรสุมตะวันออกเฉียงเหนือที่พัดปกคลุมอ่าวไทยและภาคใต้มีกำลังปานกลาง ทำให้ภาคใต้มีฝนฟ้าคะนองบางแห่ง ส่วนคลื่นลมบริเวณอ่าวไทยมีกำลังปานกลาง โดยอ่าวไทยตอนล่างมีคลื่นสูงประมาณ ๒ เมตร บริเวณที่มีฝนฟ้าคะนองคลื่นสูงมากกว่า ๒ เมตร ขอให้ชาวเรือบริเวณดังกล่าวเดินเรือด้วยความระมัดระวัง และควรหลีกเลี่ยงการเดินเรือบริเวณที่มีฝนฟ้าคะนอง

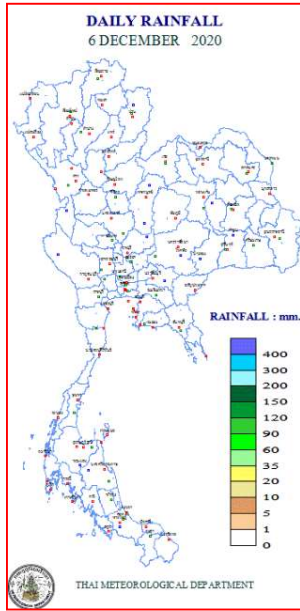


แผนที่อากาศ วันที่ ๗ ธ.ค. ๒๕๖๓ เวลา ๐๑.๐๐ น.



ภาพถ่ายดาวเทียม วันที่ ๗ ธ.ค. ๒๕๖๓ เวลา ๐๗.๐๐ น.

๒. ปริมาณฝนสะสม ณ เวลา ๐๗.๐๐น.(เมื่อวาน) - ๐๗.๐๐ น. (วันนี้) (กรมอุตุนิยมวิทยา)



จุดตรวจวัด	ปริมาณฝน (มม.)
จ.ปัตตานี	๐.๓

๓. ปริมาณฝนสะสมของพื้นที่ลาดเชิงเขา ๑๒ ซม. ที่ผ่านมา (กรมทรัพยากรน้ำ)

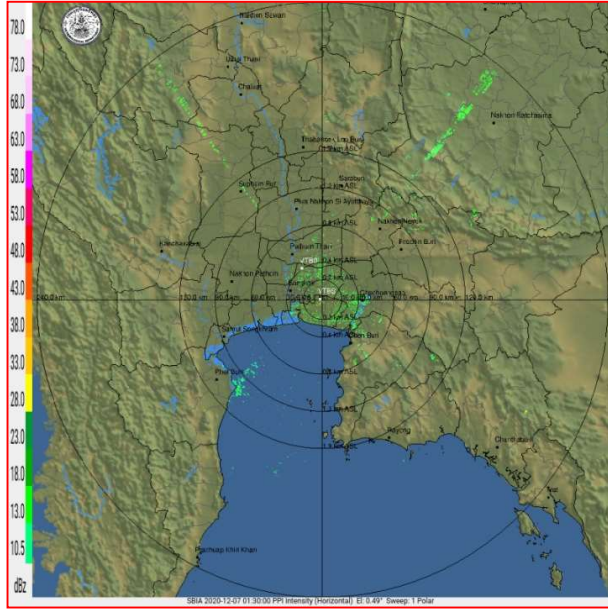
จุดตรวจวัด	ระดับการเตือน	ปริมาณฝน (มม./๑๒ ซม.)
-	-	-
-	-	-
-	-	-

๔. ค่าความชื้นในดิน (กรมทรัพยากรน้ำ/คณะกรรมการแม่น้ำโขง)

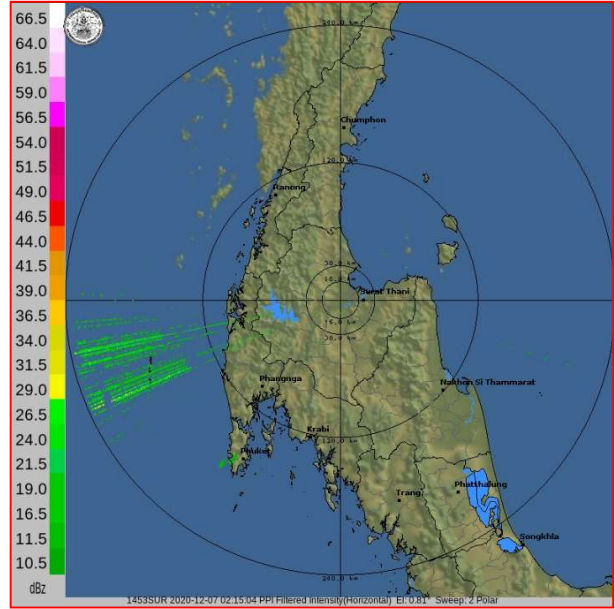
ภูมิภาค	ความชื้นในดิน [-] ๑ พ.ย. ๖๓	ความชื้นในดิน [-] ๒๘ พ.ย. ๖๓	แนวโน้ม
เหนือ	๒๐-๔๐	๒๐-๔๐	ทรงตัว
กลาง	๖๐-๘๐	๔๐-๖๐	ลดลง
ตะวันออกเฉียงเหนือ	๔๐-๖๐	๔๐-๖๐	ทรงตัว
ตะวันออก	๖๐-๘๐	๔๐-๖๐	ลดลง
ตะวันตก	๔๐-๖๐	๔๐-๖๐	ทรงตัว
ใต้	๖๐-๘๐	๘๐-๑๐๐	เพิ่มขึ้น

หมายเหตุ : ความชื้นในดิน ๐ หมายถึง ดินที่แห้งสนิท และ ๑๐๐ หมายถึง ดินที่อิ่มน้ำ

๕. เรดาร์ตรวจอากาศ ณ วันที่ ๗ ธันวาคม ๒๕๖๓ (กรมอุตุนิยมวิทยา)



สถานีสุวรรณภูมิ เวลา ๐๘.๓๐ น.



สถานีสุราษฎร์ธานี เวลา ๐๙.๑๕ น.

จากเรดาร์ตรวจอากาศจะพบว่า มีกลุ่มเมฆฝนกระจายบริเวณภาคกลาง และภาคใต้ของประเทศไทย

๖. สถานการณ์น้ำในแหล่งเก็บกักน้ำ ณ วันที่ ๖ ธันวาคม ๒๕๖๓ (กรมชลประทาน กรมทรัพยากรน้ำ และสทนช.)

๖.๑ สภาพน้ำในอ่างเก็บน้ำขนาดใหญ่ปริมาตรน้ำในอ่างฯ ๔๔,๐๔๒ ล้าน ลบ.ม. คิดเป็นร้อยละ ๖๒ (ปริมาตรน้ำใช้การได้ ๒๐,๕๐๐ ล้าน ลบ.ม. คิดเป็นร้อยละ ๔๓) ปริมาตรน้ำในอ่างฯ เทียบกับปี ๒๕๖๒ (๔๕,๗๘๔ ล้าน ลบ.ม. คิดเป็นร้อยละ ๖๕) น้อยกว่าปี ๒๕๖๒ จำนวน ๑,๗๔๒ ล้าน ลบ.ม. ปริมาณน้ำไหลลงอ่างฯ จำนวน ๒๖.๗๕ ล้าน ลบ.ม. ปริมาณน้ำระบาย จำนวน ๔๔.๔๕ ล้าน ลบ.ม. สามารถรับน้ำได้อีก ๒๖,๙๓๗ ล้าน ลบ.ม.

อ่างเก็บน้ำ	ปริมาตรน้ำในอ่าง		ปริมาตรน้ำใช้การได้		ปริมาตรน้ำไหลลงอ่าง		ปริมาตรน้ำระบาย		ปริมาตรน้ำรับได้อีก (ล้าน ม. ^๓) (ความจุที่ร่น- ปริมาตรน้ำ ปัจจุบัน)
	ปริมาตร (ล้าน ม. ^๓)	% น้ำเก็บกัก	ปริมาตร (ล้าน ม. ^๓)	% น้ำใช้การ	วันนี้ (ล้าน ม. ^๓)	เมื่อวาน (ล้าน ม. ^๓)	วันนี้ (ล้าน ม. ^๓)	เมื่อวาน (ล้าน ม. ^๓)	
๑.ภูมิพล	๕,๖๓๖	๔๒	๑,๘๓๖	๑๙	๒.๒๕	๐.๖๘	๖.๕๐	๖.๕๐	๗,๘๒๖
๒.สิริกิติ์	๕,๖๒๐	๕๙	๒,๗๗๐	๔๒	๑.๖๐	๓.๗๒	๘.๙๙	๙.๑๑	๔,๘๘๘
๓.จุฬารัตน์	๑๕๗	๙๖	๑๒๐	๙๔	๐.๐๓	๐.๑๓	๐.๐๐	๐.๐๐	๒๔
๔.อุบลรัตน์	๑,๕๘๖	๖๕	๑,๐๐๕	๕๔	๑.๗๓	๐.๐๐	๐.๓๐	๐.๓๐	๓,๐๕๔
๕.ลำปาว	๙๘๐	๔๙	๘๘๐	๔๗	๐.๐๐	๑.๐๗	๐.๑๑	๐.๑๑	๑,๔๗๐
๖.สิรินธร	๑,๗๓๔	๘๘	๙๐๒	๘๐	๐.๐๐	๐.๐๐	๒.๐๒	๒.๐๘	๒๓๒
๗.ป่าสักชลสิทธิ์	๗๓๙	๗๗	๗๓๖	๗๗	๐.๐๐	๐.๐๐	๑.๗๓	๑.๗๓	๒๒๑
๘.ศรีนครินทร์	๑๓,๓๑๗	๗๕	๓,๐๕๒	๔๑	๒.๖๗	๕.๔๒	๖.๙๔	๗.๐๑	๕,๔๕๓
๙.วชิราลงกรณ์	๔,๘๑๙	๕๔	๑,๘๐๗	๓๑	๒.๑๙	๐.๐๐	๖.๙๓	๖.๙๗	๖,๑๘๑
๑๐.ขุนด่านปราการชล	๒๒๑	๙๙	๒๑๗	๙๙	๐.๑๑	๐.๐๗	๐.๕๓	๐.๒๘	๔
๑๑.รัชชประภา	๓,๗๒๙	๖๖	๒,๓๗๗	๕๕	๔.๕๓	๕.๙๓	๐.๐๐	๐.๐๐	๒,๔๑๕
๑๒.บางบาล	๑,๐๕๔	๗๒	๗๗๘	๖๖	๘.๐๑	๑๑.๔๙	๑.๐๓	๐.๐๐	๕๓๖

๖.๒ อ่างเก็บน้ำขนาดกลาง ๔๑๒ แห่ง มีปริมาณน้ำ ๔,๑๖๑ ล้าน ลบ.ม. (๘๑%) ปริมาณน้ำใช้การ ๓,๗๗๒ ล้าน ลบ.ม. (๗๙%)

๖.๓ แหล่งน้ำธรรมชาติขนาดใหญ่ ๖ แห่ง มีปริมาณน้ำรวม ๓๑๖.๐๐ ล้าน ลบ.ม. (๕๗%)

๖.๔ แหล่งน้ำในพื้นที่นอกเขตชลประทาน ๑๐๒,๐๙๙ แห่ง มีปริมาณน้ำรวม ๖,๘๔๘ ล้าน ลบ.ม.

๖.๕ อ่างเก็บน้ำขนาดกลางนอกเขตชลประทาน ๖๕ แห่ง ภายใต้การดูแลของกรมทรัพยากรน้ำ ปริมาณน้ำปัจจุบัน ๑๘๑.๐๒ ล้าน ลบ.ม.

๗. สถานการณ์น้ำในประเทศ ณ วันที่ ๔ - ๗ ธันวาคม ๒๕๖๓ (กรมชลประทาน)

สถานี	แม่น้ำ	อำเภอ	จังหวัด	ระดับ ตลิ่ง (ม.รทก.)	ระดับน้ำ (ม.รทก.)				แนวโน้ม	เปรียบ เทียบ ระดับตลิ่ง
					ศุกร์	เสาร์	อาทิตย์	จันทร์		
					๔ ธ.ค.	๕ ธ.ค.	๖ ธ.ค.	๗ ธ.ค.		
P.๑	ปิง	เมือง	เชียงใหม่	๓.๗๐	๑.๔๗	๑.๓๔	๑.๔๒	๑.๓๔	ลดลง	-๒.๓๖
W.๑C	วัง	เมือง	ลำปาง	๕.๒๐	-๐.๗๔	-๐.๕๙	-๐.๖๑	-๐.๗๔	ลดลง	-๕.๙๔
Y.๑๖	ยม	บางระกำ	พิษณุโลก	๗.๓๐	๓.๑๘	๓.๑๙	๓.๑๘	๓.๑๘	ทรงตัว	-๔.๑๒
N.๗A	น่าน	เมือง	พิจิตร	๙.๘๗	๒.๖๗	๒.๕๗	๒.๒๓	๑.๗๘	ลดลง	-๘.๐๙
C.๒	เจ้าพระยา	เมือง	นครสวรรค์	๒๖.๒๐	๑๗.๒๑	๑๗.๒๘	๑๗.๒๙	๑๗.๒๑	ลดลง	-๘.๙๙
C.๑๓	เจ้าพระยา	สรรพยา	ชัยนาท	๑๖.๓๔	๕.๕๑	๕.๕๑	๕.๕๑	๕.๗๘	เพิ่มขึ้น	-๑๐.๕๖
M.๖A	มูล	สตึก	บุรีรัมย์	๖.๐๐	๕.๕๔	๕.๓๔	๕.๐๙	๔.๘๒	ลดลง	-๑.๑๘
M.๗	มูล	เมือง	อุบลราชธานี	๗.๐๐	๒.๘๗	๒.๘๖	๒.๘๗	๒.๙๓	เพิ่มขึ้น	-๔.๐๗
M.๑๙๑	ลำตะคอง	เมือง	นครราชสีมา	๓.๐๐	๑.๐๒	๑.๒๒	๑.๒๒	๑.๑๕	ลดลง	-๑.๘๕
M.๖๙	ลำเซบก	ตระการพืชผล	อุบลราชธานี	๗.๓๐	๕.๖๘	๕.๖๗	๕.๖๗	๕.๖๘	เพิ่มขึ้น	-๑.๖๒
X.๖๔	คลองท่าแซะ	ท่าแซะ	ชุมพร	๑๗.๑๓	๗.๗๕	๗.๖๐	๗.๖๐	๗.๖๐	ทรงตัว	-๙.๕๓
X.๑๔๙	คลองกลาย	นบพิตำ	นครศรีธรรมราช	๓๓.๙๖	***	***	***	***	***	***
X.๒๗๔	แม่น้ำโก-ลก	แว้ง	นราธิวาส	๒๔.๑๘	๒๑.๙๙	๒๐.๐๐	๑๙.๖๘	๑๙.๔๒	ลดลง	-๔.๗๖
X.๓๗A	แม่น้ำตาปี	พระแสง	สุราษฎร์ธานี	๑๑.๗๐	๑๐.๕๔	๑๑.๖๐	๑๑.๙๓	๑๑.๗๐	ลดลง	๐

*** ยังไม่ได้รับรายงาน

๘. สถานการณ์น้ำในพื้นที่ลุ่มน้ำโขง ณ วันที่ ๗ ธันวาคม ๒๕๖๓ (คณะกรรมการแม่น้ำโขง)

สถานี	ระดับ อ้างอิง (ม.รทก.)	ระดับ ตลิ่ง (ม.)	ระดับน้ำ (ม.)					เปรียบ เทียบระดับ ตลิ่ง (ม.)	ผลต่างของระดับน้ำ (ม.)		แนว โน้ม
			๓ ธ.ค.	๔ ธ.ค.	๕ ธ.ค.	๖ ธ.ค.	๗ ธ.ค.		๓ วัน ย้อนหลัง	๕ วัน ย้อนหลัง	
อ.เชียงแสน จ.เชียงราย	๓๕๗.๑๑๐	๑๒.๘๐	๒.๐๖	๒.๐๓	๒.๐๒	๒.๐๒	๒.๐๖	-๑๐.๗๔	๐.๐๔	๐.๐๐	เพิ่มขึ้น
อ.เชียงคาน จ.เลย	๑๙๔.๑๑๘	๑๖.๐๐	๔.๖๒	๔.๗๐	๔.๗๘	๔.๖๒	๔.๔๖	-๑๑.๕๔	-๐.๓๒	-๐.๑๖	ลดลง
อ.เมือง จ.หนองคาย	๑๕๓.๖๔๘	๑๒.๒๐	๑.๗๕	๑.๖๕	๑.๗๓	๑.๘๐	๑.๘๐	-๑๐.๔	๐.๐๗	๐.๐๕	ทรงตัว
อ.เมือง จ.นครพนม	๑๓๒.๖๘๐	๑๒.๐๐	๑.๖๒	๑.๖๗	๑.๖๕	๑.๖๑	๑.๕๖	-๑๐.๔๔	-๐.๐๙	-๐.๐๖	ลดลง
อ.เมือง จ.มุกดาหาร	๑๒๔.๒๑๙	๑๒.๕๐	๒.๐๗	๒.๑๑	๒.๑๑	๒.๐๕	๒.๐๐	-๑๐.๕	-๐.๑๑	-๐.๐๗	ลดลง
อ.โขงเจียม จ.อุบลราชธานี	๘๙.๐๓๐	๑๔.๕๐	๒.๘๑	๒.๖๖	๒.๗๖	๒.๗๕	๒.๖๖	-๑๑.๘๔	-๐.๑๐	-๐.๑๕	ลดลง

*** ไม่มีสถานการณ์

๙. สถานการณ์เตือนภัย Early Warning ณ วันที่ ๗ ธันวาคม ๒๕๖๓ (กรมทรัพยากรน้ำ)

[เวลา ๑๕.๐๐ น.(เมื่อวาน) - ๐๘.๐๐ น. (วันนี้)]

การแจ้งเตือน	สถานี	การแจ้งเตือน
เตือนสีแดง (อพยพ)	-	-
เตือนสีเหลือง (เตือนภัย)	-	-
เตือนสีเขียว (เฝ้าระวัง)	-	-

***ไม่มีสถานการณ์

๑๐. พื้นที่ติดตามและเฝ้าระวังสถานการณ์ธรณีพิบัติภัย ณ วันที่ ๗ ธันวาคม ๒๕๖๓ (กรมทรัพยากรธรณี)

เนื่องจากในพื้นที่เสี่ยงดินถล่ม มีปริมาณน้ำฝนไม่ถึงเกณฑ์การเฝ้าระวัง ประกอบกับบางพื้นที่ไม่มีฝนตก จึงไม่มีพื้นที่ติดตามสถานการณ์พิบัติภัยดินถล่มและน้ำป่าไหลหลาก

๑๑. เหตุการณ์วิกฤตน้ำปัจจุบัน ณ วันที่ ๗ ธันวาคม ๒๕๖๓ [เวลา ๑๕.๐๐ น.(เมื่อวาน) - ๐๘.๐๐ น. (วันนี้)]

ไม่มีสถานการณ์

๑๒. สถานการณ์ภาวะน้ำท่วม และสถานการณ์ฝนแล้ง/ฝนทิ้งช่วง ณ วันที่ ๗ ธันวาคม ๒๕๖๓ (ปก.)

จากอิทธิพลมรสุมตะวันออกเฉียงเหนือที่พัดปกคลุมอ่าวไทยและภาคใต้ ประกอบกับมีหย่อมความกดอากาศต่ำปกคลุมประเทศมาเลเซีย ส่งผลให้บริเวณภาคใต้ฝั่งตะวันออกมีฝนตกหนักถึงหนักมากบางพื้นที่ทำให้เกิดสถานการณ์น้ำท่วมฉับพลัน น้ำไหลหลาก ดินสไลด์และวาตภัย ตั้งแต่วันที่ ๒๕ พฤศจิกายน ๒๕๖๓ - ปัจจุบัน จำนวน ๑๑ จ. (ชุมพรสุราษฎร์ธานีกระบี่ นครศรีธรรมราช ตรัง พัทลุงสตูลสงขลา ปัตตานียะลา นราธิวาส) ๑๐๑ อ. ๕๖๐ ต. ๔,๑๓๐ ม. ประชาชนได้รับผลกระทบ ๕๕๕,๑๙๔ ครัวเรือน มีผู้เสียชีวิต ๒๔ ราย (จ.สุราษฎร์ธานี อ.พระแสง ชาย ๑ ราย สาเหตุจมน้ำ อ.พุนพิน หญิง ๑ ราย สาเหตุจมน้ำ, จ.นครศรีธรรมราช อ.เฉลิมพระเกียรติชาย ๑ ราย สาเหตุจมน้ำ อ.นบพิตำ หญิง ๑ ราย สาเหตุน้ำพัดพา อ.ฉวาง ชาย ๑ ราย สาเหตุจมน้ำ หญิง ๑ ราย สาเหตุน้ำพัดพา ชาย ๑ ราย สาเหตุไฟฟ้าช็อต อ.พระพรหม หญิง ๑ ราย สาเหตุจมน้ำ ด.ช. ๑ ราย สาเหตุจมน้ำ อ.นาบอน ชาย ๑ ราย สาเหตุจมน้ำ อ.เมืองฯ ชาย ๒ ราย หญิง ๓ ราย ด.ญ. ๑ ราย สาเหตุจมน้ำ อ.ปากพนัง ชาย ๒ รายสาเหตุจมน้ำ อ.พรหมคีรีหญิง ๑ ราย สาเหตุจมน้ำ อ.ลานสกา ชาย ๑ รายสาเหตุจมน้ำ อ.สิชล ชาย ๑ ราย สาเหตุจมน้ำ, จ.สงขลา อ.สทิงพระ หญิง ๒ ราย สาเหตุจมน้ำ)

ปัจจุบันยังคงมีน้ำท่วมขัง ๕ จ. ๔๔ อ. ๒๓๑ ต. ๑,๔๙๒ ม. ประชาชนได้รับผลกระทบ ๒๘๒,๖๙๑ ครัวเรือน ศูนย์ช่วยเหลือผู้ประสบภัยภาคใต้จำนวน ๑๗ จุด ๗๖๓ คน (สุราษฎร์ธานี ๓ จุด ตรัง ๑๓ จุด สงขลา ๑ จุด) สถานการณ์อุทกภัยดังกล่าวอยู่ภายใต้การจัดการสาธารณสุขภัยขนาดกลาง (ระดับ ๒) โดยกรมป้องกันและบรรเทาสาธารณภัยได้ติดตาม วิเคราะห์และประเมินสถานการณ์อย่างใกล้ชิด ทั้งนี้ หากสถานการณ์มีแนวโน้มรุนแรงมากขึ้น และส่งผลให้เกิดความเสียหายเป็นวงกว้าง กรมป้องกันและบรรเทาสาธารณภัยจะได้เสนอให้กองบัญชาการป้องกันและบรรเทาสาธารณภัยแห่งชาติประกาศยกระดับการจัดการสาธารณสุขภัยเป็นการจัดการสาธารณสุขภัยขนาดใหญ่ (ระดับ ๓) ตามแผนการป้องกันและบรรเทาสาธารณภัยแห่งชาติ พ.ศ. ๒๕๕๘ ต่อไป ยังคงมีสถานการณ์ดังนี้

จังหวัด	วันเกิดเหตุ	จำนวน			รายชื่ออำเภอ	ความเสียหาย		
		อำเภอ	ตำบล	หมู่บ้าน		ครัวเรือน	เสียชีวิต	บาดเจ็บ
ภาคใต้รวม ๕ จังหวัด ๔๔ อำเภอ ๒๓๑ ตำบล ๑,๔๙๒ หมู่บ้าน ประชาชนได้รับผลกระทบ ๒๘๒,๖๙๑ ครัวเรือน								
๑.สุราษฎร์ธานี -ระดับน้ำลดลง	๓๐ พ.ย. ๖๓ ถึงปัจจุบัน	๘	๗๑	๕๒๓	กาญจนดิษฐ์ เคียนซา บ้านนาเดิม พุนพิน เวียงสระ พระแสง บ้านนาสาร เมืองฯ บ้านนาสาร	๑๙,๘๒๒	๒	-
๒.นครศรีธรรมราช -ระดับน้ำลดลง	๒๕ พ.ย. ๖๓ ถึงปัจจุบัน	๑๘	๘๓	๖๐๘	เมืองฯ ลานสกา เขียวใหญ่ เฉลิมพระเกียรติ ชะอวด ปากพนัง จุฬาภรณ์ หัวไทร สิชล นบพิตำ ท่าศาลา ขนอม นาบอนทุ่งสง ร่อนพิบูลย์ ทุ่งใหญ่ บางขัน พิปูน ฉวาง พรหมคีรี พระพรหม ถ้ำพรรณา ช้างกลาง	๑๘๔,๗๕๐	๑๙	-
๓.ตรัง -ระดับน้ำลดลง	๑ ธ.ค. ๖๓ ถึงปัจจุบัน	๖	๒๓	๙๙	เมืองฯ นาโยง ห้วยยอด รัชฎา วังวิเศษ กันตัง	๒,๙๖๘	๑	-
๔.พัทลุง -ระดับน้ำลดลง	๒๗ พ.ย. ๖๓ ถึงปัจจุบัน	๕	๒๒	๙๙	ควนขนุน เมืองฯ เขาชัยสน ปากพะยูน บางแก้ว	๔๖,๒๘๔	-	-
๕.สงขลา -ระดับน้ำลดลง	๒๕ พ.ย. ๖๓ ถึงปัจจุบัน	๗	๓๒	๑๖๐	สะบ้าย้อย บางกล่ำ กระแสสินธุ์ สิงหนคร	๒๘,๘๖๗	๒	-

					ระโนด ความเนียง สทิงพระ			
หมายเหตุ เสียชีวิต จ.สุราษฎร์ธานี ๒ ราย , จ.นครศรีธรรมราช ๑๙ ราย, จ.ตรัง ๑ ราย, จ.สงขลา ๒ ราย กรณีผู้เสียชีวิตรายอื่นอยู่ระหว่างการตรวจสอบสาเหตุการตาย								

๑๓. การคาดการณ์ลักษณะอากาศ ๗ วันข้างหน้า (ระหว่างวันที่ ๖ - ๑๒ ธันวาคม ๒๕๖๓)

ในช่วงวันที่ ๖ - ๗ ธ.ค. บริเวณความกดอากาศสูงหรือมวลอากาศเย็นกำลังแรงจากประเทศจีนยังคงแผ่ปกคลุมประเทศไทยตอนบน ลักษณะเช่นนี้ทำให้บริเวณดังกล่าวมีอากาศเย็นถึงหนาวกับมีลมแรง และอุณหภูมิลดลง ๒-๓ องศาเซลเซียส สำหรับบริเวณยอดดอยและยอดภูมีอากาศหนาวถึงหนาวจัดกับมีน้ำค้างแข็งบางพื้นที่ ส่วนในช่วงวันที่ ๘ - ๑๒ ธ.ค. บริเวณความกดอากาศสูงหรือมวลอากาศเย็นกำลังแรงที่แผ่ปกคลุมประเทศไทยตอนบนจะมีกำลังอ่อนลง

สำหรับมรสุมตะวันออกเฉียงเหนือที่พัดปกคลุมอ่าวไทยและภาคใต้มีกำลังปานกลาง ทำให้ภาคใต้มีฝนฟ้าคะนองบางแห่ง และคลื่นลมมีกำลังอ่อนลง

๑๔. ความช่วยเหลืออุทกภัยสะสมของกรมทรัพยากรน้ำ

ความช่วยเหลือในพื้นที่ประสบปัญหาอุทกภัย ตั้งแต่วันที่ ๑ สิงหาคม - ๔ ธันวาคม ๒๕๖๓

หน่วยงาน	จังหวัด	ปริมาณการ สูบน้ำ (ลบ.ม.)	ปริมาณการ แจกจ่ายน้ำ สะอาด (ลิตร)	น้ำดื่มบรรจุ ขวด (ขวด)	ประโยชน์ที่ได้รับ		
					อุปโภค-บริโภค		พื้นที่เกษตร (ไร่)
					ครัวเรือน	ประชากร	
ภาค ๑	เชียงใหม่	๔๘๐	-	๑,๒๐๐	-	-	๓๓,๑๕๐
	ลำปาง	๑,๔๔๐	๔๘,๐๐๐	๕,๔๐๐	๑,๗๘๕	๒,๔๙๑	๕,๐๐๐
ภาค ๓	เลย	-	๑๒,๐๐๐	๔,๗๖๘	๙๘๒	๓,๗๙๑	๕๐๐
	อุดรธานี	๑๗๒,๔๐๐	-	๑,๐๐๐	๓,๑๓๕	๓๐,๑๓๒	-
	บึงกาฬ	๓๔,๐๐๐	-	-	๑๑,๒๖๓	๒๗,๒๖๙	-
ภาค ๕	ศรีสะเกษ	-	-	๓๖๐	-	-	-
	นครราชสีมา	๔๘๔,๖๐๐	๓๐๐,๐๐๐	๕,๖๐๐	๖,๗๕๘	๑๓,๕๗๘	-
ภาค ๖	ปราจีนบุรี	๙๙,๒๐๐	-	๑,๐๐๐	๘๓	๒๗๐	-
	ฉะเชิงเทรา	๔๓๒	-	-	๕	๓๐	-
ภาค ๗	ราชบุรี	๑,๕๘๘,๒๖๐	-	-	๑,๖๘๙	๔,๔๘๐	๕,๔๖๖
	เพชรบุรี	๑๐๓,๖๘๐	-	-	๒๕๐	๙๘๐	๑,๓๐๐
	สุพรรณบุรี	๕๙๑,๓๐๐	-	-	๗๔๘	๑,๗๗๐	๒,๙๘๗
ภาค ๘	นครศรีธรรมราช	๕๒๙,๗๔๐	-	-	-	๖,๑๒๐	-
	สงขลา	๕๐,๒๒๐	-	-	๑,๓๐๐	๕,๒๐๐	-
	พัทลุง	๑๔๔,๑๘๐	-	-	๒,๘๙๒	๗,๔๓๙	๓,๕๐๐
ภาค ๙	พิษณุโลก	๕,๗๖๐	-	-	-	๗๐๐	-
	น่าน	๒๖,๔๐๐	-	๒,๔๐๐	๖๒๐	๑,๘๖๐	๒,๕๐๐
	สุโขทัย	-	-	๓,๖๐๐	-	-	-
ภาค ๑๐	ชุมพร	๘๐๐	-	-	๓๕	๑๒๐	-
	ภูเก็ต	๘,๐๐๐	-	-	๙๘๐	๔,๒๒๕	-
	สุราษฎร์ธานี	๓,๒๐๐	-	๒,๔๐๐	๑,๒๕๐	๕,๐๕๐	-
ภาค ๑๑	อุบลราชธานี	-	๙๖,๐๐๐	๘๔๐	๑๗	๕๖	-
	๒๒ จังหวัด	๓,๘๔๔,๐๙๒	๔๕๖,๐๐๐	๒๘,๕๖๘	๓๓,๗๙๒	๑๑๕,๕๖๑	๕๔,๙๐๓


รายงานการให้ความช่วยเหลือสถานการณ์อุทกภัย
ศูนย์ช่วยเหลือประชาชนในสถานการณ์อุทกภัย ปี 2563



สรุปรายงาน : ณ วันที่ 3 ธันวาคม 2563

แจกจ่ายน้ำอุปโภคบริโภค ปัจจุบัน 4,800 ลิตร
สะสม 128,190 ลิตร

	น้ำอุปโภค	น้ำบริโภค	
	ปัจจุบัน 0 ลิตร สะสม 26,300 ลิตร		ปัจจุบัน 4,800 ลิตร สะสม 101,890 ลิตร

ประชาชน ได้รับประโยชน์ ปัจจุบัน 800 คน
สะสม 18,694 คน

ครัวเรือน ได้รับประโยชน์ ปัจจุบัน 200 ครัวเรือน
สะสม 5,961 ครัวเรือน

สถานที่ให้การช่วยเหลือปัจจุบัน 

วันที่	สทบ.เขต	สถานที่	การให้ความช่วยเหลือ	ประชาชนได้รับประโยชน์
3 ธ.ค.63	6 (ต.รัง)	บ้านโคกท้อ ม.2 ต.หลักช้าง อ.ช้างกลาง จ.นครศรีธรรมราช	แจกน้ำดื่ม ขนาด 5 ลิตร 400 แกลลอน ขนาด 20 ลิตร 140 แกลลอน รวมทั้งหมด จำนวน 4,800 ลิตร	จำนวน 800 คน 200 ครัวเรือน



จัดทำโดย กลุ่มภูมิสารสนเทศ ศูนย์เทคโนโลยีสารสนเทศทรัพยากรน้ำบาดาล

ความช่วยเหลือด้านการป้องกันและบรรเทาภาวะวิกฤติน้ำ
 กระทรวงทรัพยากรธรรมชาติและสิ่งแวดล้อม
 วันที่ ๔ ธันวาคม ๒๕๖๓

๑. กรม ทรัพยากรน้ำ _____ สำนักงาน ทรัพยากรน้ำภาค ๘ _____
๒. กิจกรรมที่ดำเนินการ สนับสนุนน้ำดื่ม ขนาดความจุ ๖๐๐ มิลลิลิตร ให้กับประชาชน บ้านควนกรวด หมู่ที่ ๕ ตำบล
 ปรางหมู่ อำเภอเมือง จังหวัดพัทลุง จำนวน ๑,๒๐๐ ขวด (๑๐๐ โหล)
๓. ประโยชน์ที่ได้รับ _____ ไร่ _____ ลบ.ม.
 _____ ครัวเรือน _____ คน



ความช่วยเหลือด้านการป้องกันและบรรเทาภาวะวิกฤติน้ำ
 กระทรวงทรัพยากรธรรมชาติและสิ่งแวดล้อม
 วันที่ ๔ ธันวาคม ๒๕๖๓

๑. กรม ทรัพยากรน้ำ สำนักงาน ทรัพยากรน้ำภาค ๘
๒. กิจกรรมที่ดำเนินการ ติดตั้งเครื่องสูบน้ำ ขนาด ๑๒ นิ้ว ช่วยเหลืออุทกภัย ๖๓ พื้นที่จังหวัดสงขลา พัทลุง และ นครศรีธรรมราช รวม ๑๐ เครื่อง พื้นที่จังหวัดสงขลา จำนวน ๗ เครื่อง พื้นที่จังหวัดพัทลุง จำนวน ๒ เครื่อง และพื้นที่ จังหวัดนครศรีธรรมราช จำนวน ๑ เครื่อง
๓. ประโยชน์ที่ได้รับ _____ ไร่ _____ ลบ.ม.
 _____ คริวเรื่อน _____ คน



ความช่วยเหลือด้านการป้องกันและบรรเทาภาวะวิกฤติน้ำ
 กระทรวงทรัพยากรธรรมชาติและสิ่งแวดล้อม
 วันที่ ๔ ธันวาคม ๒๕๖๓

๑. กรม ทรัพยากรน้ำ สำนักงาน ทรัพยากรน้ำภาค ๑๐
๒. กิจกรรมที่ดำเนินการ ลงสำรวจพื้นที่น้ำท่วม หลังสถานีเฝ้าระวังและเตือนภัยพื้นที่เสี่ยงภัยน้ำท่วมฉับพลัน- ดินถล่ม (Early Warning System) บ้านบางหยด ตำบลลิป็น อำเภอพระแสง จังหวัดสุราษฎร์ธานี แจกเตือนสีแดง (อพยพหรือขนย้ายสิ่งของไว้ที่ปลอดภัย) พร้อมมอบน้ำดื่มช่วยเหลือประชาชนที่ได้รับผล กระทบจากน้ำท่วม จำนวน ๗๕๐ ขวด
๓. ประโยชน์ที่ได้รับ _____ ไร่ _____ ลบ.ม.
 _____ ครั้วเรือน _____ คน



ความช่วยเหลือด้านการป้องกันและบรรเทาภาวะวิกฤติน้ำ
 กระทรวงทรัพยากรธรรมชาติและสิ่งแวดล้อม
 วันที่ ๔ ธันวาคม ๒๕๖๓

๑. กรม ทรัพยากรน้ำ _____ สำนักงาน ทรัพยากรน้ำภาค ๑๐ _____
๒. กิจกรรมที่ดำเนินการ ติดตั้งเครื่องสูบน้ำขนาด ๑๒ นิ้ว ณ บริเวณโรงพยาบาลหลังสวน อำเภอหลังสวน จังหวัดชุมพร _____
๓. ประโยชน์ที่ได้รับ _____ ไร่ _____ - _____ ลบ.ม.
 _____ - _____ คริวเรื่อน _____ - _____ คน



จึงเรียนมาเพื่อโปรดทราบ

นายสมฤทธิ์ วิไลพรรณนา
 รองอธิบดีกรมทรัพยากรน้ำ
 ประธานคณะทำงานศูนย์ปฏิบัติการ
 ทรัพยากรธรรมชาติและสิ่งแวดล้อม
 (ด้านทรัพยากรน้ำ)