



รายงานการเฝ้าระวังติดตามสถานการณ์น้ำ ๒๔ ชั่วโมง

ศูนย์ป้องกันวิกฤติน้ำ กรมทรัพยากรน้ำ กระทรวงทรัพยากรธรรมชาติและสิ่งแวดล้อม
โทรศัพท์ ๐ ๒๒๔๘ ๖๖๓๑ โทรสาร ๐ ๒๒๔๘ ๖๖๒๙ <http://www.dwr.go.th>

รายงานฉบับที่ ๗๐๔/๒๕๕๙

เวลา ๐๘.๐๐ น.

วันที่ ๒๔ ธันวาคม ๒๕๕๙

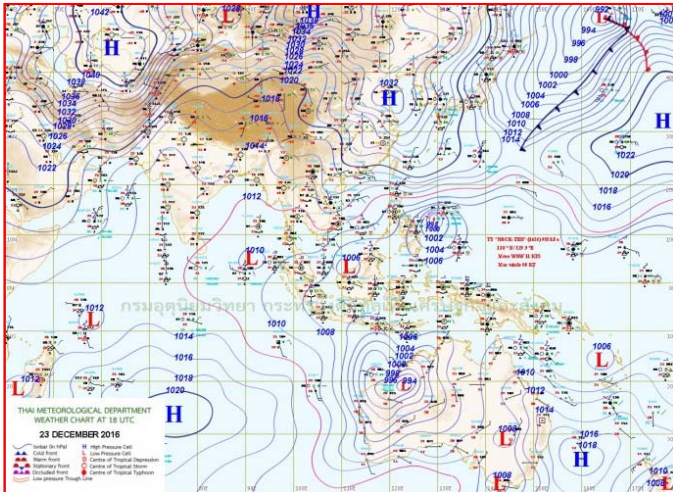
เรื่อง รายงานการเฝ้าระวังติดตามสถานการณ์น้ำ ๒๔ ชั่วโมง

เรียน รมว.ทส. เลขานุการ รมว.ทส. ปกท.ทส. รอง ปกท.ทส. อทน. รอง อทน. และหน่วยงานที่เกี่ยวข้อง

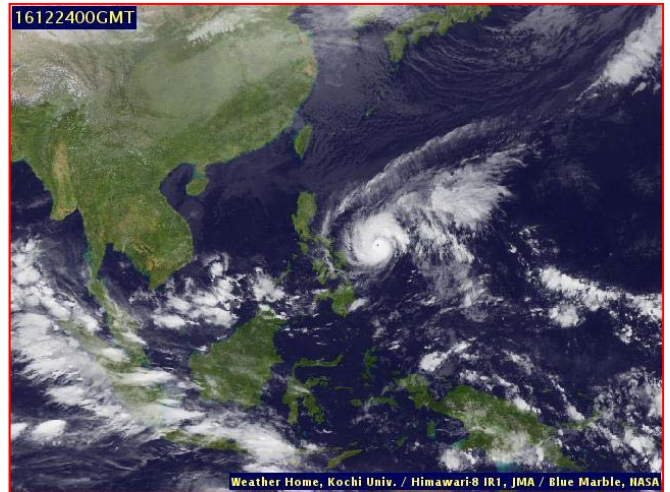
กรมทรัพยากรน้ำขอรายงานการเฝ้าระวังและติดตามสถานการณ์น้ำ ประจำวันที่ ๒๔ ธันวาคม ๒๕๕๙ ดังนี้

๑. สภาวะอากาศ ณ เวลา ๐๖.๐๐ น. (ที่มา: กรมอุตุนิยมวิทยา)

ประเทศไทยตอนบนอากาศเย็นโดยทั่วไป กับมีอุณหภูมิลดลงเล็กน้อย และมีหมอกหนาในบางพื้นที่ในบริเวณภาคเหนือ ส่วนภาคใต้ตอนล่างยังคงมีฝนตกต่อเนื่อง

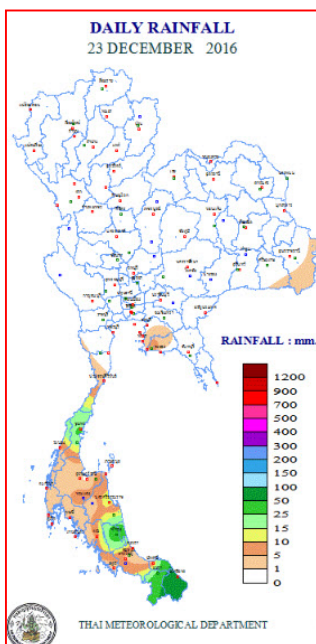


แผนที่อากาศ วันที่ ๒๔ ธ.ค. ๒๕๕๙ เวลา ๐๖.๐๐ น.



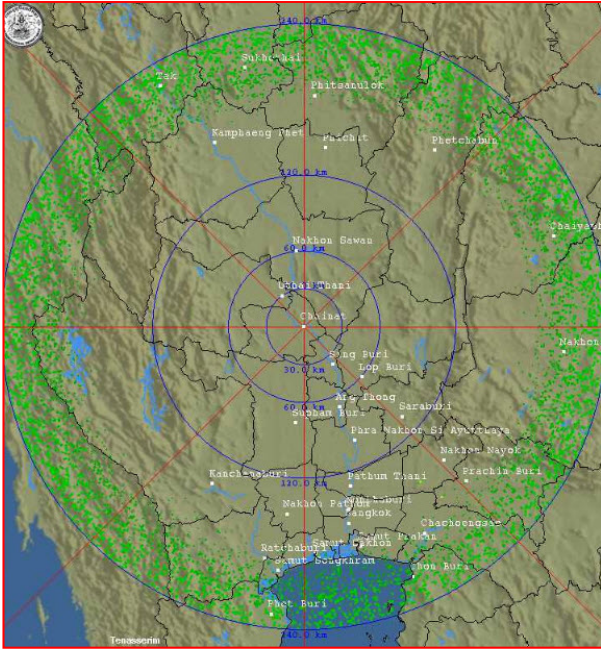
ภาพถ่ายจากดาวเทียม วันที่ ๒๔ ธ.ค. ๒๕๕๙ เวลา ๐๗.๐๐ น.

๒. ปริมาณฝนสะสม ณ เวลา ๐๗.๐๐ น. (เมื่อวาน) - ๐๗.๐๐ น. (วันนี้) (ที่มา: กรมอุตุนิยมวิทยา)

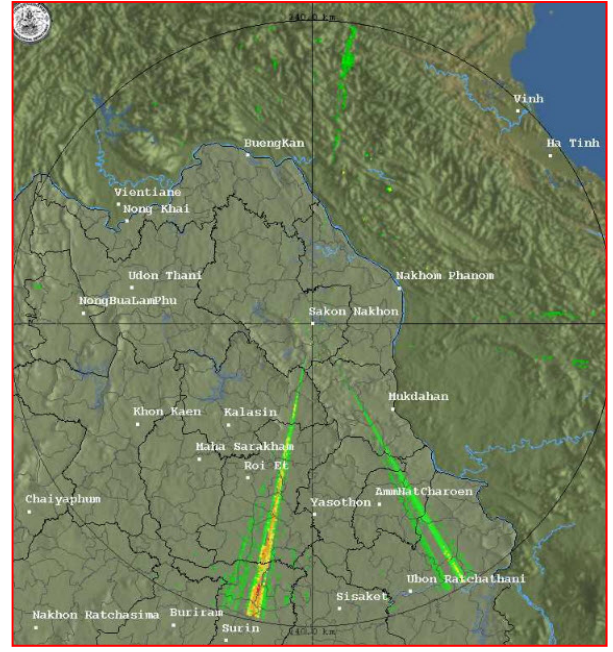


จุดตรวจวัด	ปริมาณฝน (มม.)
จ.นราธิวาส	๘๒.๙
จ.พัทลุง (สภข.)	๓๙.๔
จ.ยะลา (สภข.)	๒๗.๔
จ.ชุมพร	๒๕.๙
จ.นครศรีธรรมราช	๑๖.๕
จ.ระยอง (อ.ห้วยโป่ง)	๑๑.๕
จ.สงขลา (อ.สะเดา)	๗.๘

๓. เรดาร์ตรวจอากาศ ณ วันที่ ๒๔ ธันวาคม ๒๕๕๙ (ที่มา: กรมอุตุนิยมวิทยา)



สถานีชัยนาท เวลา ๐๙.๐๐ น.



สถานีสกลนคร เวลา ๐๙.๐๐ น.

จากเรดาร์ตรวจอากาศ จะพบว่ามียกุ่มเมฆฝนกระจายบริเวณภาคกลาง ภาคตะวันออกเฉียงเหนือ

๔. สถานการณ์น้ำในอ่างเก็บน้ำขนาดใหญ่ ณ วันที่ ๒๓ ธันวาคม ๒๕๕๙ (ที่มา: กรมชลประทาน)

สภาพน้ำในอ่างเก็บน้ำขนาดใหญ่ ปริมาณน้ำในอ่างฯ ๔๙,๗๖๖ ล้าน ลบ.ม. คิดเป็นร้อยละ ๗๐ (ปริมาณน้ำใช้การได้ ๒๖,๒๓๙ ล้าน ลบ.ม. คิดเป็นร้อยละ ๕๖) ปริมาณน้ำในอ่างฯ เทียบกับปี ๒๕๕๘ (๔๐,๐๖๖ ล้าน ลบ.ม. คิดเป็นร้อยละ ๕๗) มากกว่าปี ๒๕๕๘ จำนวน ๙,๗๐๐ ล้าน ลบ.ม. ปริมาณน้ำไหลลงอ่างฯ จำนวน ๒๙.๑๖ ล้าน ลบ.ม. ปริมาณน้ำระบายจำนวน ๗๔.๘๖ ล้าน ลบ.ม. สามารถรับน้ำได้อีก ๒๐,๙๙๑ ล้าน ลบ.ม.

อ่างเก็บน้ำ	ปริมาณน้ำในอ่าง		ปริมาณน้ำใช้การได้		ปริมาณน้ำไหลลงอ่าง		ปริมาณน้ำระบาย		ปริมาณน้ำรับได้อีก (ล้าน ม. ^๓) (ความจุที่ รนส.- ปริมาณน้ำปัจจุบัน)
	ปริมาณ (ล้าน ม. ^๓)	% น้ำเก็บกัก	ปริมาณ (ล้าน ม. ^๓)	% น้ำใช้การ	วันนี้ (ล้าน ม. ^๓)	เมื่อวาน (ล้าน ม. ^๓)	วันนี้ (ล้าน ม. ^๓)	เมื่อวาน (ล้าน ม. ^๓)	
๑.ภูมิพล	๗,๑๑๑	๕๓	๓,๓๑๑	๓๔	๔.๖๕	๑.๑๘	๑๐.๐๐	๑๐.๐๐	๖,๓๕๑
๒.สิริกิติ์	๗,๔๕๓	๗๘	๔,๖๐๓	๖๙	๔.๖๘	๔.๖๔	๒๐.๐๖	๒๐.๐๔	๓,๑๘๗
๓.จุฬารัตน์	๑๕๗	๙๖	๑๒๐	๙๕	๐.๑๓	๐.๐๓	๐.๐๐	๐.๐๐	๕๐
๔.อุบลรัตน์	๒,๒๐๐	๙๐	๑,๖๑๙	๘๗	๐.๐๐	๒.๙๒	๘.๐๑	๘.๔๘	๒๓๑
๕.ลำปาว	๑,๑๒๐	๕๗	๑,๐๒๐	๕๔	๐.๐๐	๑.๐๗	๑.๑๓	๑.๑๑	๑,๓๓๐
๖.สิรินธร	๑,๖๑๑	๘๒	๗๗๙	๖๙	๐.๐๐	๐.๐๐	๑.๓๐	๐.๙๐	๓๕๕
๗.ป่าสักชลสิทธิ์	๘๘๑	๙๒	๘๗๘	๙๒	๐.๐๐	๐.๐๐	๔.๓๓	๔.๓๔	๗๙
๘.ศรีนครินทร์	๑๓,๘๓๑	๗๗	๓,๓๖๖	๔๕	๔.๗๓	๕.๒๘	๕.๐๒	๔.๙๗	๕,๐๑๙
๙.วชิราลงกรณ	๕,๗๖๕	๖๕	๒,๗๕๓	๔๗	๒.๗๖	๒.๗๗	๕.๐๕	๕.๐๖	๕,๒๓๕
๑๐.ขุนด่านปราการชล	๒๑๖	๙๖	๒๑๑	๙๖	๐.๐๑	๐.๐๑	๐.๒๒	๐.๒๒	๑๐
๑๑.รัชชประภา	๔,๙๔๕	๘๘	๓,๕๙๔	๘๔	๒.๑๒	๕.๖๔	๖.๑๑	๕.๒๕	๑,๖๗๕
๑๒.บางบาล	๕๔๔	๓๗	๒๖๘	๒๓	๗.๑๑	๑๐.๖๘	๐.๐๐	๐.๐๐	๑,๑๓๐

๕. สถานการณ์น้ำในประเทศ ณ วันที่ ๒๐ - ๒๔ ธันวาคม ๒๕๕๙ (ที่มา: กรมชลประทาน)

สถานี	แม่น้ำ	อำเภอ	จังหวัด	ระดับตลิ่ง (ม.รทก.)	ระดับน้ำ (ม.รทก.)					แนวโน้ม
					อังคาร	พุธ	พฤหัสบดี	ศุกร์	เสาร์	
					๒๐ จ.ค.	๒๑ จ.ค.	๒๒ จ.ค.	๒๓ จ.ค.	๒๔ จ.ค.	
P.๑	ปิง	เมือง	เชียงใหม่	๓.๗๐	๑.๑๗	๑.๑๗	๑.๑๕	๑.๑๓	๑.๑๕	เพิ่มขึ้น
W.๑C	วัง	เมือง	ลำปาง	๕.๒๐	-๐.๖๓	-๐.๐๓	-๐.๑๓	-๐.๒๗	-๐.๒๘	ลดลง
Y.๔	ยม	เมือง	สุโขทัย	๗.๔๕	๑.๕๐	๑.๗๙	๑.๗๐	๑.๘๕	๒.๔๕	เพิ่มขึ้น
N.๗A	น่าน	เมือง	พิจิตร	๑๐.๗๘	๓.๔๑	๓.๓๙	๓.๓๙	๓.๒๑	๓.๐๓	ลดลง
C.๑๓	เจ้าพระยา	สรรพยา	ชัยนาท	๑๖.๓๔	๑๕.๑๔	๑๕.๑๙	๑๕.๒๕	๑๕.๓๑	๑๕.๓๕	เพิ่มขึ้น
M.๖A	มูล	สตึก	บุรีรัมย์	๖.๐๐	๑.๓๓	๑.๒๖	๑.๒๐	๑.๑๒	๑.๐๘	ลดลง
M.๗	มูล	เมือง	อุบลราชธานี	๗.๐๐	๒.๖๕	๒.๖๖	๒.๖๖	๒.๖๓	๒.๖๒	ลดลง
M.๑๙๑	ลำตะคอง	เมือง	นครราชสีมา	๓.๐๐	๐.๖๙	๐.๖๕	๐.๖๑	๐.๖๓	๐.๖๙	เพิ่มขึ้น
M.๑๕๙	ลำชี	จอมพระ	สุรินทร์	๑๑.๓๐	๒.๑๓	๑.๘๕	๒.๓๗	๒.๒๕	๒.๓๕	เพิ่มขึ้น
M.๙๕	ลำเสียวใหญ่	สุวรรณภูมิ	ร้อยเอ็ด	๓.๒๐	๒.๔๒	๒.๔๒	๒.๔๒	๒.๔๒	๒.๔๑	ลดลง
X.๖๔	คลองท่าแซะ	ท่าแซะ	ชุมพร	๑๗.๑๓	๗.๙๔	๗.๙๔	๗.๙๒	๗.๙๒	๙.๖๒	ลดลง
X.๑๔๙	คลองกลาย	นบพิตำ	นครศรีธรรมราช	๓๓.๙๖	๒๙.๑๖	๒๙.๔๒	๒๙.๔๕	๒๙.๕๒	๒๙.๕๓	เพิ่มขึ้น
X.๒๗๔	แม่น้ำโก-ลก	แว้ง	นราธิวาส	๒๒.๔๐	๒๐.๗๕	๒๐.๔๕	๑๙.๕๙	๑๙.๗๐	๒๐.๑๗	เพิ่มขึ้น
X.๓๗A	แม่น้ำตาปี	พระแสง	สุราษฎร์ธานี	๑๐.๗๖	๘.๗๑	๘.๖๒	๘.๗๘	๙.๐๘	๙.๒๔	เพิ่มขึ้น

*** ยังไม่ได้รับรายงาน

๖. สถานการณ์น้ำในพื้นที่ลุ่มน้ำโขง ณ วันที่ ๒๓ ธันวาคม ๒๕๕๙ (ที่มา:MRC: Mekong River Commission)

สถานี	ระดับตลิ่ง(เมตร)	ระดับน้ำ (เมตร)	ต่ำกว่าระดับตลิ่ง (เมตร)	แนวโน้ม
อ.เชียงแสน จ.เชียงราย	๑๒.๘๐	๓.๒๐	๙.๖๐	เพิ่มขึ้น
อ.เชียงคาน จ.เลย	๑๖.๐๐	๕.๙๘	๑๐.๐๒	เพิ่มขึ้น
อ.เมือง จ.หนองคาย	๑๒.๒๐	๒.๘๒	๙.๓๘	เพิ่มขึ้น
อ.เมือง จ.นครพนม	๑๒.๕๐	๒.๑๓	๑๐.๓๗	เพิ่มขึ้น
อ.เมือง จ.มุกดาหาร	๑๒.๐๐	๒.๓๔	๙.๖๖	เพิ่มขึ้น
อ.โขงเจียม จ.อุบลราชธานี	๑๔.๕๐	๒.๖๘	๑๑.๘๒	เพิ่มขึ้น

๖. สถานการณ์เตือนภัย Early Warning ณ วันที่ ๒๔ ธันวาคม ๒๕๕๙ (ที่มา: สำนักวิจัย พัฒนาและอุทกวิทยา กรมทรัพยากรน้ำ)

[เวลา ๑๕.๐๐ น. (เมื่อวาน) - ๐๘.๐๐ น. (วันนี้)]

การแจ้งเตือน	สถานี	การแจ้งเตือน
เตือนสีแดง (อพยพ)	-	-
เตือนสีเหลือง (เตือนภัย)	-	-
เตือนสีเขียว (เฝ้าระวัง)	-	-

*ได้รับข้อมูลจากทาง Social Media โดยโปรแกรม Line ศูนย์อุทกภัย ทน.

๗. สถานการณ์ธรณีพิบัติ ณ วันที่ ๒๔ ธันวาคม ๒๕๕๙ (ที่มา : กรมทรัพยากรธรณี)

ไม่มีสถานการณ์ธรณีพิบัติภัย

๘. เหตุการณ์วิกฤตน้ำปัจจุบัน ณ วันที่ ๒๔ ธันวาคม ๒๕๕๙ [เวลา ๑๕.๐๐ น. (เมื่อวาน) - ๐๘.๐๐ น. (วันนี้)]

จ.พัทลุง - ฝนที่ตกลงมาอย่างต่อเนื่องในพื้นที่ จ.พัทลุง ทำให้พื้นที่ที่ถูกน้ำท่วม โดยเฉพาะในพื้นที่ ต.ชะมวง ต.ควนขนุน ต.ดอนทราย ต.ปันแต อ.ควนขนุน ระดับน้ำยังท่วมขยายวงกว้าง และกัดเซาะบ้านเรือนประชาชนริมสองฝั่งคลอง โดยเฉพาะในพื้นที่หมู่ ๙ หมู่ ๑๑ ต.ชะมวง และหมู่ ๗ ต.ควนขนุน บ้านเรือนประชาชนหลายสิบหลัง ถูกน้ำกัดเซาะจนน้ำหลากเข้าท่วมภายในบ้าน และบ้านมีรอยร้าว เนื่องจากถูกกระแสน้ำกัดเซาะ ทำให้เจ้าหน้าที่ตำรวจตระเวนชายแดนที่ ๔๓๔ พัทลุง และเจ้าหน้าที่ช่างที่ ๔๐๒ ค่ายอภัยบริรักษ์ เร่งบรรจุกระสอบทรายเพื่อนำไปเสริมทำแนวป้องกันน้ำกัดเซาะ

๙. สถานการณ์อุทกภัย ณ วันที่ ๒๔ ธันวาคม ๒๕๕๙ (ที่มา : กรมป้องกันและบรรเทาสาธารณภัย)

สถานการณ์อุทกภัย วาตภัย และน้ำป่าไหลหลาก ในพื้นที่ ๑๔ จังหวัดภาคใต้ และประจวบคีรีขันธ์

จังหวัดที่ได้รับผลกระทบ ๑๒ จังหวัด (ชุมพร สุราษฎร์ธานี นครศรีธรรมราช กระบี่ ตรัง พัทลุง สงขลา ยะลา ปัตตานี นราธิวาส ระนอง ประจวบคีรีขันธ์) ๑๐๑ อำเภอ ๖๗๘ ตำบล ๔,๙๙๙ หมู่บ้าน ๒๖๑,๔๖๑ ครัวเรือน ๗๘๑,๖๑๙ คน เสียชีวิต ๓๕ ราย (นครศรีธรรมราช ๑๒ ราย ปัตตานี ๕ ราย สุราษฎร์ธานี ๕ ราย สงขลา ๕ ราย พัทลุง ๖ ราย ประจวบคีรีขันธ์ ๑ ราย ตรัง ๑ ราย) บาดเจ็บสาหัส ๑ ราย (สงขลา)

ปัจจุบันยังคงได้รับผลกระทบจำนวน ๕ จังหวัด (สุราษฎร์ธานี นครศรีธรรมราช ตรัง พัทลุง นราธิวาส) ๑๗ อำเภอ ๑๐๙ ตำบล ๗๕๐ หมู่บ้าน

๑๐. การคาดหมายลักษณะอากาศ ๗ วันข้างหน้า (ระหว่างวันที่ ๒๔ - ๒๙ ธันวาคม ๒๕๕๙)

ในช่วงวันที่ ๒๔ - ๒๖ ธ.ค. ประเทศไทยตอนบนมีอากาศเย็นกับมีหมอกในตอนเช้า สำหรับภาคใต้ตอนล่างมีฝนลดลง ส่วนในช่วงวันที่ ๒๗-๒๙ ธ.ค. ประเทศไทยตอนบนมีอากาศหนาวเย็นอย่างต่อเนื่อง อุณหภูมิลดลงอีก ๓-๕ องศาเซลเซียสกับมีลมแรง โดยมีฝนฟ้าคะนองบางแห่งบริเวณภาคเหนือ

สำหรับภาคใต้ตอนล่างมีฝนตกหนักบางแห่ง ส่วนคลื่นลมบริเวณอ่าวไทยจะมีกำลังแรงขึ้น โดยมีคลื่นสูง ๒ - ๓ เมตร ในช่วงวันที่ ๒๗ - ๒๙ ธ.ค. ๕๙

จึงเรียนมาเพื่อโปรดทราบ

นายวรศาสน์ อภัยพงษ์
อธิบดีกรมทรัพยากรน้ำ