



รายงานการเฝ้าระวังติดตามสถานการณ์น้ำและความช่วยเหลือ ศูนย์ปฏิบัติการทรัพยากรธรรมชาติและสิ่งแวดล้อม (ด้านทรัพยากรน้ำ) กระทรวงทรัพยากรธรรมชาติและสิ่งแวดล้อม

ศูนย์ป้องกันวิกฤติน้ำ กรมทรัพยากรน้ำ

โทรศัพท์ ๐ ๒๒๗๑ ๖๐๐๐ ต่อ ๖๔๔๕ โทรสาร ๐ ๒๒๗๘ ๖๖๒๙ www.dwr.go.th IDLine: mekhalawoc Email: mekhala@dwr.mail.go.th

ศูนย์เทคโนโลยีสารสนเทศทรัพยากรน้ำบาดาล กรมทรัพยากรน้ำบาดาล

โทรศัพท์ ๐ ๒๖๖๖ ๗๐๙๐ โทรสาร ๐ ๒๖๖๖ ๗๑๐๐ www.dgr.go.th Email: itcenter@dgr.mail.go.th

สำนักงานนโยบายและแผนทรัพยากรธรรมชาติและสิ่งแวดล้อม

โทรศัพท์ ๐ ๒๒๖๕๖๕๐๐ www.onep.go.th Email: webmaster@onep.go.th

รายงานฉบับที่ ๕๔๑/๒๕๖๓

เวลา ๑๕.๐๐ น.

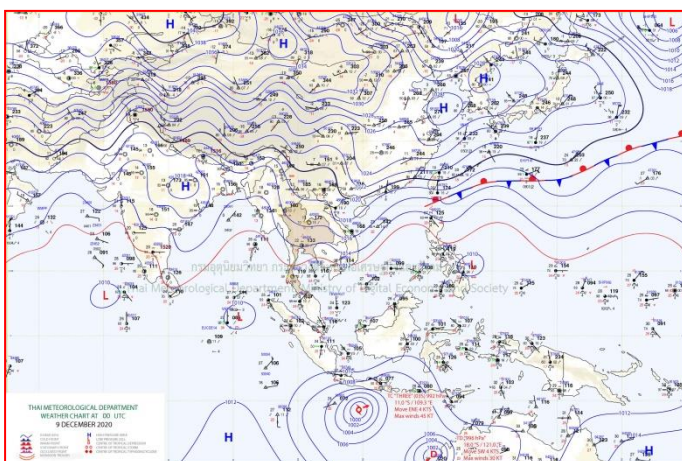
วันที่ ๙ ธันวาคม ๒๕๖๓

เรียนรมว.ทส. เลขาธิการ รมว.ทส. ที่ปรึกษา รมว.ทส. ปกท.ทส. รอง ปกท.ทส. อทน. อทป. และหน่วยงานที่เกี่ยวข้อง

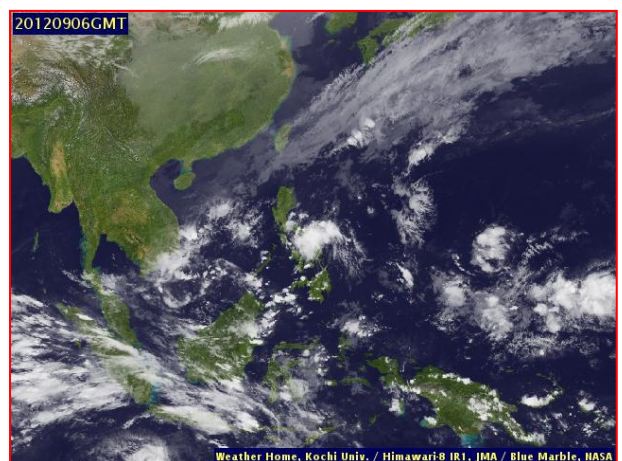
๑. สถานะอากาศ เวลา ๑๒.๐๐ น. (กรมอุตุนิยมวิทยา)

พยากรณ์อากาศ ๒๔ ชั่วโมงข้างหน้า บริเวณความกดอากาศสูงหรือมวลอากาศเย็นกำลังค่อนข้างแรงที่ปกคลุมประเทศไทยตอนบนเริ่มมีกำลังอ่อนลง ในขณะที่ลมตะวันตกในระดับบนได้พัดพาความหนาวเย็นจากประเทศเมียนมาเข้าปกคลุมบริเวณภาคเหนือและภาคตะวันออกเฉียงเหนือตอนบน ลักษณะเช่นนี้ทำให้ภาคเหนือและภาคตะวันออกเฉียงเหนือ มีอากาศเย็นถึงหนาว และบริเวณยอดดอยในภาคเหนือมีอากาศหนาวถึงหนาวจัด กับมีน้ำค้างแข็งบางพื้นที่ ส่วนบริเวณภาคกลางและภาคตะวันออกเฉียงเหนือมีอากาศเย็นในตอนเช้า

สำหรับมรสุมตะวันออกเฉียงเหนือที่พัดปกคลุมอ่าวไทยและภาคใต้มีกำลังอ่อนลง ทำให้ภาคใต้มีฝนน้อย ส่วนคลื่นลมบริเวณอ่าวไทยมีกำลังอ่อนลงโดยมีคลื่นสูง ๑-๒ เมตร บริเวณที่มีฝนฟ้าคะนองคลื่นสูงประมาณ ๒ เมตร

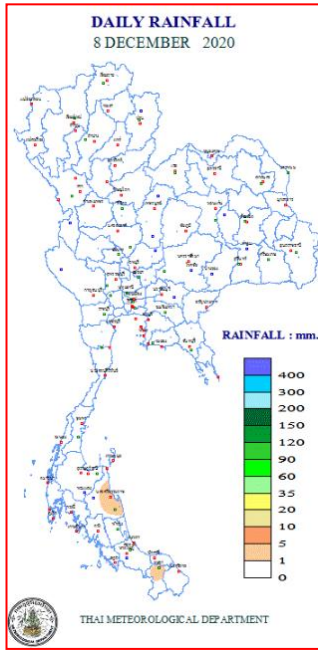


แผนที่อากาศ วันที่ ๙ ธ.ค. ๒๕๖๓ เวลา ๐๗.๐๐ น.



ภาพถ่ายดาวเทียม วันที่ ๙ ธ.ค. ๒๕๖๓ เวลา ๑๓.๐๐ น.

๒. ปริมาณฝนสะสม ณ เวลา ๐๗.๐๐น.(เมื่อวาน) - ๐๗.๐๐ น. (วันนี้) (กรมอุตุนิยมวิทยา)



จุดตรวจวัด	ปริมาณฝน (มม.)
จ.นครศรีธรรมราช	๒.๘
จ.ยะลา (สภษ.)	๑.๖
จ.สงขลา (หาดใหญ่)	๐.๒

๓. ปริมาณฝนสะสมของพื้นที่ลาดเชิงเขา ๑๒ ชม. ที่ผ่านมา (กรมทรัพยากรน้ำ)

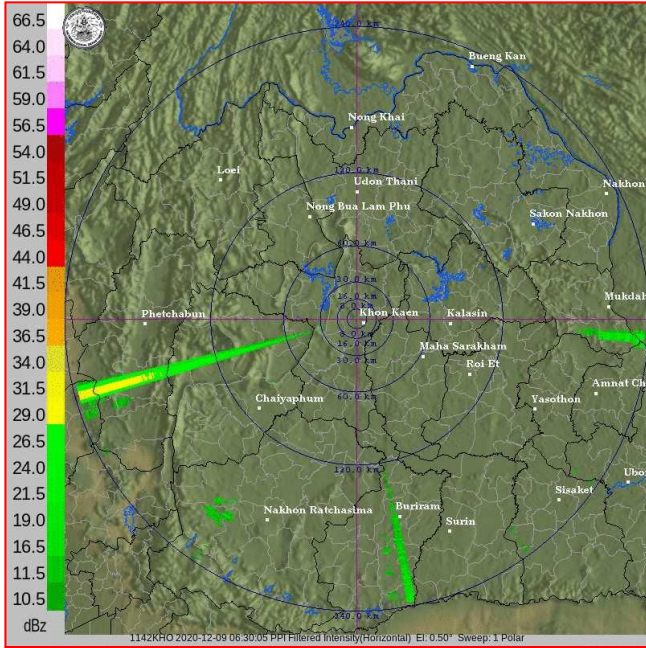
จุดตรวจวัด	ระดับการเตือน	ปริมาณฝน (มม./๑๒ ชม.)
บ้านดินดอน ต.ท่าดี อ.ลานสกา จ.นครศรีธรรมราช	-	๑๑.๕
บ้านคันเบ็ด ต.เขาแก้ว อ.ลานสกา จ.นครศรีธรรมราช	-	๘.๕
บ้านทุ่งข้าวหาง ต.ตะเคียนปม อ.ทุ่งหัวช้าง จ.ลำพูน	-	๘.๕
บ้านแซะ ต.สะกอม อ.เทพา จ.สงขลา	-	๕.๕
บ้านน้ำรอบ ต.ลานสกา อ.ลานสกา จ.นครศรีธรรมราช	-	๒.๕
บ้านธารโต ต.ธารโต อ.ธารโต จ.ยะลา	-	๒.๐
บ้านห้วยไฟ ต.แม่ชะเนิง อ.เวียงสา จ.น่าน	-	๑.๐
บ้านท่าจีน ทต.น้ำน้อย อ.หาดใหญ่ จ.สงขลา	-	๑.๐

๔. ค่าความชื้นในดิน (กรมทรัพยากรน้ำ/คณะกรรมการกั้นน้ำโขง)

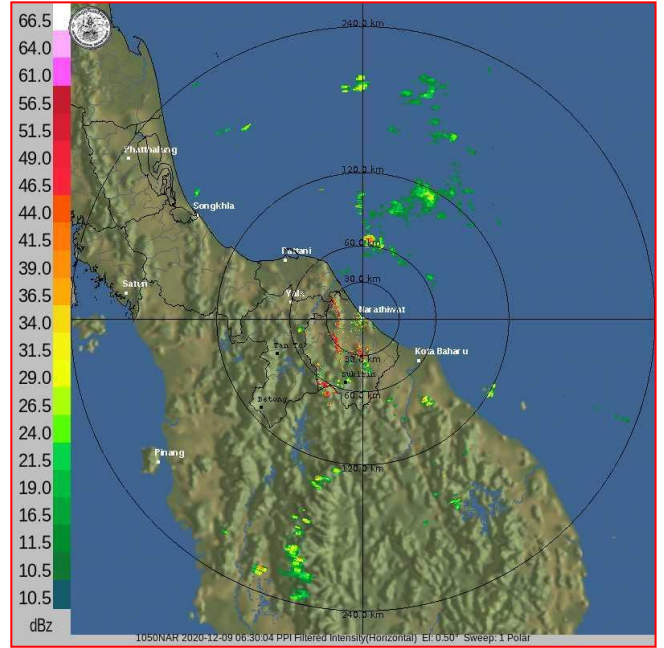
ภูมิภาค	ความชื้นในดิน [-] ๑ พ.ย. ๖๓	ความชื้นในดิน [-] ๒๘ พ.ย. ๖๓	แนวโน้ม
เหนือ	๒๐-๔๐	๒๐-๔๐	ทรงตัว
กลาง	๖๐-๘๐	๔๐-๖๐	ลดลง
ตะวันออกเฉียงเหนือ	๔๐-๖๐	๔๐-๖๐	ทรงตัว
ตะวันออก	๖๐-๘๐	๔๐-๖๐	ลดลง
ตะวันตก	๔๐-๖๐	๔๐-๖๐	ทรงตัว
ใต้	๖๐-๘๐	๘๐-๑๐๐	เพิ่มขึ้น

หมายเหตุ : ความชื้นในดิน ๐ หมายถึง ดินที่แห้งสนิท และ ๑๐๐ หมายถึง ดินที่อิ่มน้ำ

๕. เรดาร์ตรวจอากาศ ณ วันที่ ๙ ธันวาคม ๒๕๖๓ (กรมอุตุนิยมวิทยา)



สถานีขอนแก่น เวลา ๑๓.๓๐ น.



สถานีราวีวาส เวลา ๑๓.๓๐ น.

จากเรดาร์ตรวจอากาศจะพบว่ามีกลุ่มเมฆฝนกระจายบริเวณภาคกลาง และภาคใต้ของประเทศไทย

๖. สถานการณ์น้ำในแหล่งเก็บกักน้ำ ณ วันที่ ๙ ธันวาคม ๒๕๖๓ (กรมชลประทาน กรมทรัพยากรน้ำ และสทช.)

๖.๑ สถานการณ์อ่างเก็บน้ำขนาดใหญ่ปริมาณน้ำในอ่างฯ ๔๓,๙๔๗ ล้าน ลบ.ม. คิดเป็นร้อยละ ๖๒ (ปริมาณน้ำใช้การได้ ๒๐,๔๐๕ ล้าน ลบ.ม. คิดเป็นร้อยละ ๔๓) ปริมาณน้ำในอ่างฯ เทียบกับปี ๒๕๖๒ (๔๕,๖๐๒ ล้าน ลบ.ม. คิดเป็นร้อยละ ๖๔) น้อยกว่าปี ๒๕๖๒ จำนวน ๑,๖๕๕ ล้าน ลบ.ม. ปริมาณน้ำไหลลงอ่างฯ จำนวน ๒๙.๖๘ ล้าน ลบ.ม. ปริมาณน้ำระบาย จำนวน ๔๕.๑๑ ล้าน ลบ.ม. สามารถรับน้ำได้อีก ๒๖,๙๗๙ ล้าน ลบ.ม.

อ่างเก็บน้ำ	ปริมาณน้ำในอ่าง		ปริมาณน้ำใช้การได้		ปริมาณน้ำไหลลงอ่าง		ปริมาณน้ำระบาย		ปริมาณน้ำรับได้อีก (ล้าน ม. ^๓) (ความจุที่ รนส.- ปริมาณน้ำปัจจุบัน)
	ปริมาณ (ล้าน ม. ^๓)	% น้ำเก็บกัก	ปริมาณ (ล้าน ม. ^๓)	% น้ำใช้การ	วันนี้ (ล้าน ม. ^๓)	เมื่อวาน (ล้าน ม. ^๓)	วันนี้ (ล้าน ม. ^๓)	เมื่อวาน (ล้าน ม. ^๓)	
๑.ภูมิพล	๕,๖๑๘	๔๒	๑,๘๑๘	๑๙	๐.๕๘	๐.๐๐	๖.๕๐	๖.๕๐	๗,๘๔๔
๒.สิริกิติ์	๕,๕๙๒	๕๙	๒,๓๗๔	๔๑	๒.๖๔	๑.๖๑	๑๔.๐๒	๘.๙๙	๔,๙๑๖
๓.จุฬารัตน์	๑๕๗	๙๖	๑๒๐	๙๔	๐.๐๓	๐.๑๓	๐.๐๐	๐.๐๐	๒๔
๔.อุบลรัตน์	๑,๕๘๐	๖๕	๙๙๙	๕๔	๑.๗๓	๐.๐๐	๐.๓๐	๐.๓๐	๓,๐๖๐
๕.ลำปาว	๙๗๖	๔๙	๘๗๖	๔๗	๑.๐๔	๐.๐๐	๐.๑๑	๐.๑๑	๑,๔๗๔
๖.สิรินธร	๑,๗๒๓	๘๘	๘๙๒	๗๙	๓.๔๗	๐.๐๐	๐.๙๔	๒.๐๖	๒๔๓
๗.ป่าสักชลสิทธิ์	๗๓๐	๗๖	๗๒๗	๗๖	๐.๐๐	๐.๐๐	๒.๑๖	๒.๑๗	๒๓๐
๘.ศรีนครินทร์	๑๓,๓๐๗	๗๕	๓,๐๔๒	๔๑	๕.๒๒	๔.๖๘	๕.๙๘	๕.๙๕	๕,๔๖๓
๙.วชิราลงกรณ์	๔,๘๐๙	๕๔	๑,๗๙๗	๓๑	๓.๙๔	๓.๙๖	๕.๙๗	๖.๐๐	๖,๑๙๑
๑๐.ขุนด่านปราการชล	๒๒๑	๙๙	๒๑๖	๙๘	๐.๐๒	๐.๐๒	๐.๐๘	๐.๐๘	๔
๑๑.รัชชประภา	๓,๗๓๗	๖๖	๒,๓๘๖	๕๖	๑.๗๓	๔.๕๓	๐.๐๐	๐.๐๐	๒,๔๐๗
๑๒.บางบาล	๑,๐๗๑	๗๔	๗๙๕	๖๗	๖.๗๑	๖.๗๓	๑.๐๔	๑.๐๘	๕๑๙

๖.๒ อ่างเก็บน้ำขนาดกลาง ๔๑๒ แห่ง มีปริมาณน้ำ ๔,๑๔๑ ล้าน ลบ.ม. (๘๑%) ปริมาณน้ำใช้การ ๓,๗๕๕ ล้าน ลบ.ม. (๗๙%)

๖.๓ แหล่งน้ำธรรมชาติขนาดใหญ่ ๖ แห่ง มีปริมาณน้ำรวม ๒๘๐.๐๐ ล้าน ลบ.ม. (๕๓%)

๖.๔ แหล่งน้ำในพื้นที่นอกเขตชลประทาน ๑๐๒,๐๙๙ แห่ง มีปริมาณน้ำรวม ๖,๗๘๙ ล้าน ลบ.ม.

๖.๕ อ่างเก็บน้ำขนาดกลางนอกเขตชลประทาน ๖๕ แห่ง ภายใต้การดูแลของกรมทรัพยากรน้ำ ปริมาณน้ำปัจจุบัน ๑๗๗.๑๙ ล้าน ลบ.ม.

๗. สถานการณ์น้ำในประเทศ ณ วันที่ ๖ - ๙ ธันวาคม ๒๕๖๓ (กรมชลประทาน)

สถานี	แม่น้ำ	อำเภอ	จังหวัด	ระดับ ตลิ่ง (ม.รทก.)	ระดับน้ำ (ม.รทก.)				แนวโน้ม	เปรียบ เทียบ ระดับตลิ่ง
					อาทิตย์	จันทร์	อังคาร	พุธ		
					๖ ธ.ค.	๗ ธ.ค.	๘ ธ.ค.	๙ ธ.ค.		
P.๑	ปิง	เมือง	เชียงใหม่	๓.๗๐	๑.๔๒	๑.๓๔	๑.๓๗	๑.๓๘	เพิ่มขึ้น	-๒.๓๒
W.๑C	วัง	เมือง	ลำปาง	๕.๒๐	-๐.๖๑	-๐.๗๔	-๐.๕๒	-๐.๕๕	ลดลง	-๕.๗๕
Y.๑๖	ยม	บางระกำ	พิษณุโลก	๗.๓๐	๓.๑๘	๓.๑๘	๓.๑๘	๓.๑๘	ทรงตัว	-๔.๑๒
N.๗A	น่าน	เมือง	พิจิตร	๙.๘๗	๒.๒๓	๑.๗๘	๑.๓๓	๑.๒๕	ลดลง	-๘.๖๒
C.๒	เจ้าพระยา	เมือง	นครสวรรค์	๒๖.๒๐	๑๗.๒๙	๑๗.๒๑	๑๗.๐๔	๑๖.๘๖	ลดลง	-๙.๓๔
C.๑๓	เจ้าพระยา	สรรพยา	ชัยนาท	๑๖.๓๔	๕.๕๑	๕.๗๘	๕.๗๘	๕.๕๘	ทรงตัว	-๑๐.๗๖
M.๖A	มูล	สตึก	บุรีรัมย์	๖.๐๐	๕.๐๙	๔.๘๒	๔.๕๖	๔.๒๘	ลดลง	-๑.๗๒
M.๗	มูล	เมือง	อุบลราชธานี	๗.๐๐	๒.๘๗	๒.๙๓	๓.๑๑	๓.๔๔	เพิ่มขึ้น	-๓.๕๖
M.๑๙๑	ลำตะคอง	เมือง	นครราชสีมา	๓.๐๐	๑.๒๒	๑.๑๕	๑.๑๗	๑.๑๘	เพิ่มขึ้น	-๑.๘๒
M.๖๙	ลำเซบก	โครงการพิชผล	อุบลราชธานี	๗.๓๐	๕.๖๗	๕.๖๘	๕.๖๘	๕.๖๙	เพิ่มขึ้น	-๑.๖๑
X.๖๔	คลองท่าแซะ	ท่าแซะ	ชุมพร	๑๗.๑๓	๗.๖๐	๗.๖๐	๗.๖๐	๗.๖๐	ทรงตัว	-๙.๕๓
X.๑๔๙	คลองกลาย	นบพิตำ	นครศรีธรรมราช	๓๓.๙๖	***	***	***	***	***	***
X.๒๗๔	แม่น้ำโก-ลก	แว้ง	นราธิวาส	๒๔.๑๘	๑๙.๖๘	๑๙.๔๒	๑๙.๒๗	๑๙.๒๕	ลดลง	-๔.๙๓
X.๓๗A	แม่น้ำตาปี	พระแสง	สุราษฎร์ธานี	๑๑.๗๐	๑๑.๙๓	๑๑.๗๐	๑๑.๓๔	๑๐.๙๘	ลดลง	-๐.๗๒

*** ยังไม่ได้รับรายงาน

๘. สถานการณ์น้ำในพื้นที่ลุ่มน้ำโขง ณ วันที่ ๙ ธันวาคม ๒๕๖๓ (คณะกรรมการแม่น้ำโขง)

สถานี	ระดับ อ้างอิง (ม.รทก.)	ระดับ ตลิ่ง (ม.)	ระดับน้ำ (ม.)					เปรียบ เทียบระดับ ตลิ่ง (ม.)	ผลต่างของระดับน้ำ (ม.)		แนว โน้ม
			๕ ธ.ค.	๖ ธ.ค.	๗ ธ.ค.	๘ ธ.ค.	๙ ธ.ค.		๓ วัน ย้อนหลัง	๕ วัน ย้อนหลัง	
			อ.เชียงแสน จ.เชียงราย	๓๕๗.๑๑๐	๑๒.๘๐	๒.๐๒	๒.๐๒		๒.๐๖	๒.๑๖	
อ.เชียงคาน จ.เลย	๑๙๔.๑๑๘	๑๖.๐๐	๔.๗๘	๔.๖๒	๔.๔๖	๔.๓๖	๔.๓๕	-๑๑.๖๕	-๐.๑๑	-๐.๔๓	ลดลง
อ.เมือง จ.หนองคาย	๑๕๓.๖๔๘	๑๒.๒๐	๑.๗๓	๑.๘๐	๑.๘๐	๑.๖๘	๑.๕๕	-๑๐.๖๕	-๐.๒๕	-๐.๑๘	ลดลง
อ.เมือง จ.นครพนม	๑๓๒.๖๘๐	๑๒.๐๐	๑.๖๕	๑.๖๑	๑.๕๖	๑.๕๖	๑.๖๐	-๑๐.๔	๐.๐๔	-๐.๐๕	เพิ่มขึ้น
อ.เมือง จ.มุกดาหาร	๑๒๔.๒๑๙	๑๒.๕๐	๒.๑๑	๒.๐๕	๒.๐๐	๑.๙๗	๒.๐๐	-๑๐.๕	๐.๐๐	-๐.๑๑	เพิ่มขึ้น
อ.โขงเจียม จ.อุบลราชธานี	๘๙.๐๓๐	๑๔.๕๐	๒.๗๖	๒.๗๕	๒.๖๖	๒.๖๒	๒.๗๕	-๑๑.๗๕	๐.๐๙	-๐.๐๑	เพิ่มขึ้น

*** ไม่มีสถานการณ์

๙. สถานการณ์เตือนภัย Early Warning ณ วันที่ ๙ ธันวาคม ๒๕๖๓ (กรมทรัพยากรน้ำ)

[เวลา ๐๘.๐๐ น.- ๑๕.๐๐ น. (วันนี้)]

การแจ้งเตือน	สถานี	การแจ้งเตือน
เตือนสีแดง (อพยพ)	-	-
เตือนสีเหลือง (เตือนภัย)	-	-
เตือนสีเขียว (เฝ้าระวัง)	-	-

***ไม่มีสถานการณ์

๑๐. พื้นที่ติดตามและเฝ้าระวังสถานการณ์ธรณีพิบัติภัย ณ วันที่ ๙ ธันวาคม ๒๕๖๓ (กรมทรัพยากรธรณี)

เนื่องจากในพื้นที่เสี่ยงดินถล่ม มีปริมาณน้ำฝนไม่ถึงเกณฑ์การเฝ้าระวัง ประกอบกับบางพื้นที่ไม่มีฝนตก จึงไม่มีพื้นที่ติดตามสถานการณ์พิบัติภัยดินถล่มและน้ำป่าไหลหลาก

๑๑. เหตุการณ์วิกฤตน้ำปัจจุบัน ณ วันที่ ๙ ธันวาคม ๒๕๖๓ [เวลา ๐๘.๐๐ น.- ๑๕.๐๐ น. (วันนี้)]

ไม่มีสถานการณ์

๑๒. สถานการณ์ภาวะน้ำท่วม และสถานการณ์ฝนแล้ง/ฝนทิ้งช่วง ณ วันที่ ๙ ธันวาคม ๒๕๖๓ (ปก.)

จากอิทธิพลมรสุมตะวันออกเฉียงเหนือที่พัดปกคลุมอ่าวไทยและภาคใต้ ประกอบกับมีหย่อมความกดอากาศต่ำปกคลุมประเทศมาเลเซีย ส่งผลให้บริเวณภาคใต้ฝั่งตะวันออกมีฝนตกหนักถึงหนักมากบางพื้นที่ทำให้เกิดสถานการณ์น้ำท่วมฉับพลัน น้ำไหลหลาก ดินสไลด์และวาตภัย ตั้งแต่วันที่ ๒๕ พฤศจิกายน ๒๕๖๓ – ปัจจุบัน **จำนวน ๑๑ จ.** (ชุมพรสุราษฎร์ธานีกระบี่ นครศรีธรรมราช ตรัง พัทลุงสตูลสงขลา ปัตตานียะลา นราธิวาส) ๑๐๑ อ. ๕๖๐ ต. ๔,๑๓๐ ม. ประชาชนได้รับผลกระทบ ๕๕๕,๑๙๔ ครัวเรือน มีผู้เสียชีวิต ๒๙ ราย (จ.สุราษฎร์ธานี ๒ ราย จ.นครศรีธรรมราช ๒๑ ราย จ.ตรัง ๑ ราย จ.สงขลา ๒ ราย จ.พัทลุง ๓ ราย)

ปัจจุบันยังคงมีน้ำท่วมขัง **๕ จ. ๓๒ อ. ๑๔๗ ต. ๙๕๑ ม. ประชาชนได้รับผลกระทบ ๒๕๔,๕๒๑ ครัวเรือน** ศูนย์ช่วยเหลือผู้ประสบภัยภาคใต้จำนวน ๒๐ จุด ๙๓๙ คน (สุราษฎร์ธานี ๕ จุด ตรัง ๑๕ จุด) ยังคงมีสถานการณ์ ดังนี้

จังหวัด	วันเกิดเหตุ	จำนวน			รายชื่ออำเภอ	ความเสียหาย		
		อำเภอ	ตำบล	หมู่บ้าน		ครัวเรือน	เสียชีวิต	บาดเจ็บ
ภาคใต้รวม ๕ จังหวัด ๓๒ อำเภอ ๑๔๗ ตำบล ๙๕๑ หมู่บ้าน ประชาชนได้รับผลกระทบ ๒๕๔,๕๒๑ ครัวเรือน								
๑.สุราษฎร์ธานี -ระดับน้ำลดลง	๓๐ พ.ย.๖๓ ถึงปัจจุบัน	๘	๔๗	๓๕๕	กาญจนดิษฐ์ เคียนซา บ้านนาเดิม พุนพิน เวียงสระ พระแสง บ้านนาสาร เมืองฯ บ้านนาสาร	๙,๒๕๒	๒	-
๒.นครศรีธรรมราช -ระดับน้ำลดลง	๒๕ พ.ย. ๖๓ ถึงปัจจุบัน	๑๑	๔๗	๓๗๕	เมืองฯ พระพรหม เขียวใหญ่ ชะอวด เฉลิมพระเกียรติ จุฬาภรณ์ ปากพั่น หัวไทร ร่อนพิบูลย์ทุ่งใหญ่ ถ้ำพรหมรา	๑๘๔,๗๕๐	๒๑	-
๓.ตรัง -ระดับน้ำลดลง คงมีเพียง อ.กันตัง ระดับน้ำเพิ่มขึ้น	๑ ธ.ค. ๖๓ ถึงปัจจุบัน	๔	๑๙	๙๐	เมืองฯ ห้วยยอด รัชฎา วังวิเศษ กันตัง	๓,๗๔๑	๑	-
๔.พัทลุง -ระดับน้ำลดลง	๒๗ พ.ย. ๖๓ ถึงปัจจุบัน	๕	๙	๒๙	ควนขนุน เมืองฯ เขาชัยสน ปากพะยูน บางแก้ว	๔๖,๒๘๔	๓	-
๕.สงขลา -ระดับน้ำลดลง	๒๕ พ.ย. ๖๓ ถึงปัจจุบัน	๔	๒๕	๑๐๒	กระแสดินธุ์ สิงหนคร ระโนด สทิงพระ	๑๐,๔๙๔	๒	-
หมายเหตุ เสียชีวิต จ.สุราษฎร์ธานี ๒ ราย, จ.นครศรีธรรมราช ๒๑ ราย, จ.ตรัง ๑ ราย, จ.สงขลา ๒ ราย, จ.พัทลุง ๓ ราย กรณีผู้เสียชีวิตรายอื่นอยู่ระหว่างการตรวจสอบสาเหตุการตาย								

๑๓. การคาดหมายลักษณะอากาศ ๗ วันข้างหน้า (ระหว่างวันที่ ๙ - ๑๕ ธันวาคม ๒๕๖๓)

ในช่วงวันที่ ๙ - ๑๐ ธ.ค. บริเวณความกดอากาศสูงหรือมวลอากาศเย็นกำลังค่อนข้างแรงจากประเทศจีนยังคงแผ่ปกคลุมประเทศไทยตอนบน ในขณะที่ลมตะวันตกในระดับบนจากประเทศเมียนมาพัดปกคลุมภาคเหนือ ลักษณะเช่นนี้ทำให้บริเวณดังกล่าวมีอากาศเย็นถึงหนาวกับมีลมแรง สำหรับบริเวณยอดดอยและยอดภูมีอากาศหนาวถึงหนาวจัดกับมีน้ำค้างแข็งบางพื้นที่ ส่วนในช่วงวันที่ ๑๑ - ๑๓ ธ.ค. บริเวณความกดอากาศสูงหรือมวลอากาศเย็นที่ปกคลุมประเทศไทยตอนบนจะมีกำลังอ่อนลง ทำให้ประเทศไทยตอนบนมีอุณหภูมิสูงขึ้น โดยมีอากาศเย็นกับมีหมอกในตอนเช้าและมีหมอกหนาบางพื้นที่ หลังจากนั้นในช่วงวันที่ ๑๔ - ๑๕ ธ.ค. บริเวณความกดอากาศสูงหรือมวลอากาศเย็นกำลังค่อนข้างแรงจากประเทศจีนอีก ลลอกหนึ่งจะแผ่ลงมาปกคลุมประเทศไทยตอนบน ลักษณะเช่นนี้ทำให้บริเวณดังกล่าวมีอากาศเย็นถึงหนาวกับมีลมแรง

และอุณหภูมิจะลดลง ๑-๓ องศาเซลเซียส สำหรับบมรสุมตะวันออกเฉียงเหนือกำลังปานกลางพัดปกคลุมอ่าวไทยและภาคใต้ ทำให้ภาคใต้มีฝนเพิ่มขึ้น

๑๔. ความช่วยเหลืออุทกภัยสะสมของกรมทรัพยากรน้ำ

ความช่วยเหลือในพื้นที่ประสบปัญหาอุทกภัย ตั้งแต่วันที่ ๑ สิงหาคม - ๙ ธันวาคม ๒๕๖๓

หน่วยงาน	จังหวัด	ปริมาณการ สูบน้ำ (ลบ.ม.)	ปริมาณการ แจกจ่ายน้ำ สะอาด (ลิตร)	น้ำดื่มบรรจุ ขวด (ขวด)	ประโยชน์ที่ได้รับ		
					อุปโภค-บริโภค		พื้นที่เกษตร
					ครัวเรือน	ประชากร	(ไร่)
ภาค ๑	เชียงราย	๔๘๐	-	๑,๒๐๐	-	-	๓๓,๑๕๐
	ลำปาง	๑,๔๔๐	๔๘,๐๐๐	๕,๔๐๐	๑,๗๘๕	๒,๔๙๑	๕,๐๐๐
ภาค ๓	เลย	-	๑๒,๐๐๐	๔,๗๖๘	๙๘๒	๓,๗๙๑	๕๐๐
	อุดรธานี	๑๗๒,๔๐๐	-	๑,๐๐๐	๓,๑๓๕	๓๐,๑๓๒	-
	บึงกาฬ	๓๔,๐๐๐	-	-	๑๑,๒๖๓	๒๗,๒๖๙	-
ภาค ๕	ศรีสะเกษ	-	-	๓๖๐	-	-	-
	นครราชสีมา	๔๗๓,๘๐๐	๓๐๐,๐๐๐	๕,๖๐๐	๖,๗๕๘	๑๓,๕๗๘	-
ภาค ๖	ปราจีนบุรี	๙๙,๒๐๐	-	๑,๐๐๐	๘๓	๒๗๐	-
	ฉะเชิงเทรา	๔๓๒	-	-	๕	๓๐	-
ภาค ๗	ราชบุรี	๑,๕๘๘,๒๖๐	-	-	๑,๖๘๙	๔,๔๘๐	๕,๔๖๖
	เพชรบุรี	๑๐๓,๖๘๐	-	-	๒๕๐	๙๘๐	๑,๓๐๐
	สุพรรณบุรี	๕๙๑,๓๐๐	-	-	๗๔๘	๑,๗๗๐	๒,๙๘๗
ภาค ๘	นครศรีธรรมราช	๒๘๓,๕๐๐	-	-	-	๖,๑๒๐	-
	สงขลา	๘๐๖,๗๖๐	-	-	๒,๑๖๐	๘,๓๙๕	๑๓,๓๐๐
	พัทลุง	๑๖๐,๓๘๐	-	-	๒,๘๙๒	๗,๔๓๙	๓,๕๐๐
ภาค ๙	พิษณุโลก	๕,๗๖๐	-	-	-	๗๐๐	-
	น่าน	๒๖,๔๐๐	-	๒,๔๐๐	๖๒๐	๑,๘๖๐	๒,๕๐๐
	สุโขทัย	-	-	๓,๖๐๐	-	-	-
ภาค ๑๐	ชุมพร	๘๐๐	-	-	๓๕	๑๒๐	-
	ภูเก็ต	๘,๐๐๐	-	-	๙๘๐	๔,๒๒๕	-
	สุราษฎร์ธานี	๑๒,๘๐๐	-	๒,๔๐๐	๑,๒๙๐	๕,๒๐๐	-
ภาค ๑๑	อุบลราชธานี	-	๙๖,๐๐๐	๘๔๐	๑๗	๕๖	-
	๒๒ จังหวัด	๔,๓๖๙,๓๙๒	๔๕๖,๐๐๐	๒๙,๕๖๘	๓๔,๖๙๒	๑๑๘,๙๐๖	๖๗,๗๐๓

๑๕. ความช่วยเหลือสะสมของกรมทรัพยากรน้ำบาดาล ยอดสะสมวันที่ ๔ สิงหาคม – ๗ ธันวาคม ๒๕๖๓

รายงานการให้ความช่วยเหลือสถานการณ์อุทกภัย
ศูนย์ช่วยเหลือประชาชนในสถานการณ์อุทกภัย ปี 2563

สรุปรายงาน : ณ วันที่ 7 ธันวาคม 2563

แจกจ่ายน้ำอุปโภคบริโภค ปัจจุบัน **60,465** ลิตร
สะสม **183,855** ลิตร

น้ำอุปโภค		น้ำบริโภค	
ปัจจุบัน	0 ลิตร	ปัจจุบัน	60,465 ลิตร
สะสม	26,300 ลิตร	สะสม	157,555 ลิตร

ประชาชน ได้รับประโยชน์	ปัจจุบัน	7,964	คน
	สะสม	25,858	คน
ครัวเรือน ได้รับประโยชน์	ปัจจุบัน	1,991	ครัวเรือน
	สะสม	7,752	ครัวเรือน

สถานที่ให้การช่วยเหลือปัจจุบัน

วันที่	สทบ.เขต	สถานที่	การให้ความช่วยเหลือ	ประชาชนได้รับประโยชน์
3,5 ธ.ค. 63	6 (ตรัง), 12 (สงขลา)	จ.นครศรีธรรมราช	แจกน้ำดื่ม ขนาด 5 ลิตร 4,931 แกลลอน ขนาด 20 ลิตร 220 แกลลอน รวมทั้งหมด จำนวน 29,055 ลิตร	จำนวน 5,272 คน 1,318 ครัวเรือน
4 ธ.ค. 63	6 (ตรัง), 12 (สงขลา)	จ.ตรัง จ.สุราษฎร์ธานี จ.สงขลา และ จ.พัทลุง	แจกน้ำดื่ม ขนาด 5 ลิตร 5,610 แกลลอน ขนาด 20 ลิตร 168 แกลลอน รวมทั้งหมด จำนวน 31,410 ลิตร	จำนวน 2,692 คน 673 ครัวเรือน



จัดทำโดย กลุ่มภูมิสารสนเทศ ศูนย์เทคโนโลยีสารสนเทศทรัพยากรน้ำบาดาล

จึงเรียนมาเพื่อโปรดทราบ

นายสมฤทธิ์ วิไลพรรตนา
รองอธิบดีกรมทรัพยากรน้ำ
ประธานคณะกรรมการศูนย์ปฏิบัติการ
ทรัพยากรธรรมชาติและสิ่งแวดล้อม