

สรุปสถานการณ์น้ำของประเทศ วันที่ ๒๖ กุมภาพันธ์ ๒๕๕๙

๑. ฝน การคาดหมายปริมาณฝน (มิลลิเมตร) เดือน กุมภาพันธ์ มีนาคม และเมษายน ๒๕๕๙ เปรียบเทียบกับค่าปกติ [ค่าปกติ = ค่าเฉลี่ยฝนในคาบ ๓๐ ปี (๒๕๒๔ - ๒๕๕๓)] มีรายละเอียดตามตาราง

ภาค/เดือน	กุมภาพันธ์ ๒๕๕๙		มีนาคม ๒๕๕๙		เมษายน ๒๕๕๙	
	ค่าประมาณ (มม.)	ความหมาย	ค่าประมาณ (มม.)	ความหมาย	ค่าประมาณ (มม.)	ความหมาย
เหนือ	๕ - ๑๕ มม.	ใกล้เคียงค่าปกติ	๑๕ - ๓๐ มม.	ต่ำกว่าค่าปกติ	๔๐ - ๗๐ มม.	ต่ำกว่าค่าปกติ
ตะวันออกเฉียงเหนือ	๑๕ - ๓๐ มม.	ใกล้เคียงค่าปกติ	๒๐ - ๔๐ มม.	ต่ำกว่าค่าปกติ	๖๐ - ๙๐ มม.	ต่ำกว่าค่าปกติ
กลาง	๑๐ - ๒๐ มม.	ใกล้เคียงค่าปกติ	๒๐ - ๔๐ มม.	ต่ำกว่าค่าปกติ	๕๐ - ๘๐ มม.	ต่ำกว่าค่าปกติ
ตะวันออก	๒๐ - ๔๐ มม.	ใกล้เคียงค่าปกติ	๕๐ - ๘๐ มม.	ใกล้เคียงค่าปกติ	๘๐ - ๑๑๐ มม.	ใกล้เคียงค่าปกติ
ภาคใต้ฝั่งตะวันออก	๒๐ - ๔๐ มม.	ใกล้เคียงค่าปกติ	๔๐ - ๗๐ มม.	ต่ำกว่าค่าปกติ	๕๐ - ๘๐ มม.	ต่ำกว่าค่าปกติ
ภาคใต้ฝั่งตะวันตก	๒๐ - ๔๐ มม.	ใกล้เคียงค่าปกติ	๖๐ - ๙๐ มม.	ต่ำกว่าค่าปกติ	๑๓๐ - ๑๗๐ มม.	ต่ำกว่าค่าปกติ
กรุงเทพฯ และปริมณฑล	๑๕ - ๓๐ มม.	ใกล้เคียงค่าปกติ	๓๐ - ๕๐ มม.	ใกล้เคียงค่าปกติ	๘๐ - ๑๑๐ มม.	ใกล้เคียงค่าปกติ

ที่มาข้อมูล : กรมอุตุนิยมวิทยา เขตนครอากาศศ ๑ เดือน (http://www.tmd.go.th/month_forecast.php)

ปริมาณฝน ณ วันที่ ๒๕ กุมภาพันธ์ ๒๕๕๙	หน่วย	เหนือ	กลาง	ตะวันออกเฉียงเหนือ	ตะวันออก	ใต้	ทั้งประเทศ
ฝนสูงสุด ๒๔ ชม. สถานีอุตุนิยมวิทยา	มม.	๔๓.๖ เชียงใหม่	ไม่มีฝน	ไม่มีฝน	๑๖.๓ ห้วยโป่ง สกข. ระยอง	๒.๑ เพชรบุรี	๔๓.๖ เชียงใหม่
ฝนสะสมปี ๕๘	มม.	๔๘.๒ -๗.๖	๑๖.๑ + ๓๕.๒	๓๖.๓ -๖.๒	๓๒.๐ + ๓๕.๙	๔๔.๑ + ๗๘.๕	๓๘.๔ + ๒๓.๗
ฝนสะสมปี ๕๙	มม.	๔๐.๗ -๑๙%	๕๑.๒ + ๖๙%	๓๐.๒ -๒๐.๔%	๖๗.๙ + ๕๓%	๑๒๒.๖ + ๖๔%	๖๒.๑ + ๓๘%
ฝนสะสม ๓๐ ปี	มม.	๑๓.๒	๑๖.๙	๒๐.๑	๔๐.๔	๘๐.๓	๓๓.๙

ที่มาข้อมูล : กรมอุตุนิยมวิทยา สรุปลักษณะอากาศรายวัน (<http://www.tmd.go.th/climate/climate.php>)

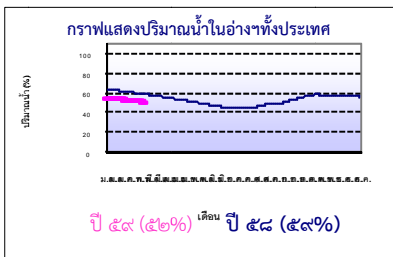
ปริมาณฝนสูงสุด ๒๔ ชม.เพิ่มเติม กรมอุตุนิยมวิทยาได้รายงานเพิ่มเติมโดยการบันทึกของเจ้าหน้าที่เป็นรายวัน ณ เวลา ๐๗.๐๐ น.ของวันนี้ -ไม่มี -

๒. น้ำในอ่างเก็บน้ำขนาดใหญ่



ปริมาณน้ำในอ่าง	หน่วย	เหนือ	กลาง	ต.เฉียงเหนือ	ตะวันออก	ตะวันตก	ใต้	ทั้งประเทศ
น้ำในอ่างปี ๕๘	ล้าน(ลบ.ม) %	๑๒,๒๐๓ ๔๙%	๖๗๘ ๕๐%	๔,๑๑๙ ๔๙%	๖๐๗ ๕๒%	๑๗,๕๒๗ ๖๖%	๖,๔๗๖ ๗๙%	๔๑,๖๗๐ ๕๙%
น้ำในอ่างปี ๕๙	ล้าน(ลบ.ม) %	๙,๔๗๑ ๓๘%	๕๐๙ ๓๗%	๓,๑๓๙ ๓๘%	๖๓๙ ๕๔%	๑๗,๑๕๗ ๖๔%	๕,๘๐๔ ๗๑%	๓๖,๗๙๙ ๕๒%
น้ำในอ่างปี ๕๘	ล้าน(ลบ.ม) %	๑๔,๒๙๘ ๖๑%	๕๐๖ ๔๓%	๓,๗๑๒ ๔๙%	๒๐๕ ๒๕%	๑๙,๔๕๓ ๗๓%	๕,๐๔๕ ๖๒%	๔๓,๒๑๙ ๖๔%

ที่มาข้อมูล : กรมชลประทาน ตารางสรุปข้อมูลอ่างเก็บน้ำทั่วประเทศ (http://water.rid.go.th/flood/flood/res_table.htm)



หมายเหตุ ๑. อ่างที่มีปริมาณน้ำต่ำกว่า ๕๐% ของความจุมี ๒๓ อ่าง คือ ๑.แม่กวัง (๑๑%) ๒.กิวคองหมา (๑๔%) ๓.ห้วยหลวง (๑๙%) ๔.แม่จัต (๒๒%) ๕.ปรามบุรี (๒๔%) ๖.กระเสียว (๒๖%) ๗.กิวลม (๒๖%) ๘.อุบลรัตน์ (๒๗%) ๙.ทับเสลา (๒๙%) ๑๐.ลำแชะ (๓๐%) ๑๑.มูลดิน (๓๐%) ๑๒.บางพระ (๓๑%) ๑๓.คลองสิียด (๓๒%) ๑๔.ลำปาว (๓๒%) ๑๕.น้ำอูน (๓๒%) ๑๖.ลำตะคอง (๓๔%) ๑๗.ภูมิมิพิล (๓๔%) ๑๘.แควน้อย (๓๖%) ๑๙.จุฬาราม (๓๗%) ๒๐.น้ำพุ (๓๘%) ๒๑.แก่งกระจาน (๔๐%) ๒๒.ป่าสัก (๔๒%) และ ๒๓.สิริกิติ์ (๕๖%)

๒. อ่างที่มีปริมาณน้ำเก็บกักตั้งแต่ ๘๐% ของความจุ มี ๒ อ่าง คือ ๑.ประแสร์ (๘๘%) และ ๒.หนองปลาไหล (๙๐%)

๓. สรุปสถานการณ์น้ำในแม่น้ำและลุ่มน้ำสำคัญ

๓.๑ สรุปสถานการณ์น้ำทั่วประเทศ (ศูนย์ประมวลวิเคราะห์สถานการณ์น้ำ กรมชลประทาน) (๒๕ ก.พ.) : สถานีนน้ำท่าที่อยู่ในเกณฑ์น้ำน้อย ได้แก่ สถานี P.๑ จ.เชียงใหม่, สถานี P.๗A จ.กำแพงเพชร, สถานี P.๑๗ จ.นครสวรรค์, สถานี W.๔A จ.ตาก สถานี ๙.๑ C จ.แพร่, สถานี Y.๑๖ จ.พิษณุโลก, สถานี N.๑ จ.น่าน, สถานี N.๕A จ.พิษณุโลก, สถานี N.๖๗ จ.นครสวรรค์, สถานี M.๖A จ.บุรีรัมย์, สถานี M.๙ จ.ศรีสะเกษ, สถานี M.๗ จ.อุบลราชธานี, สถานี Kgt.๑๐ จ.สระแก้ว, สถานี Kgt.๓ จ.ปราจีนบุรี, สถานี X.๑๕๘ จ.ชุมพร, สถานี X.๓๗A จ.สุราษฎร์ธานี, สถานี X.๑๑๔A จ.นราธิวาส และสถานี X.๗๓ จ.นราธิวาส **แนวโน้มระดับน้ำ:** แม่น้ำปิง แม่น้ำน่าน แม่น้ำพระสียง แม่น้ำท่าตะเภา แม่น้ำตาปี แม่น้ำโก-ลก และค.ต.น.ย.มัส มีแนวโน้มระดับน้ำลดลง แม่น้ำวัง แม่น้ำยม แม่น้ำมูล และแม่น้ำบางปะกง มีแนวโน้มระดับน้ำทรงตัว

๓.๒ สรุปสถานการณ์น้ำ (กรมทรัพยากรน้ำ)

๓.๒.๑ สำนักวิจัย พัฒนา และอุทกวิทยา :

- สถานการณ์น้ำในแม่น้ำโขง (ที่มาข้อมูล : สรุปสถานการณ์น้ำประจำวัน : ศูนย์ประมวลวิเคราะห์สถานการณ์น้ำ กรมชลประทาน) ระดับน้ำแม่น้ำโขง ณ วันที่ ๒๕ กุมภาพันธ์ ๒๕๕๙ ที่สถานีเชียงแสน เชียงคาน หนองคาย นครพนม มุกดาหาร และโขงเจียม วัดได้ ๒.๕๓, ๓.๔๒, ๑.๐๕, ๑.๗๔, ๑.๔๕ และ ๑.๘๙ เมตร ตามลำดับ เปรียบเทียบกับตลิ่ง มีค่าเท่ากับ -๐.๒๗, -๑.๓๘, -๑.๑๕, -๑.๐๖, -๑.๓๕ และ -๑.๖๑ เมตร ตามลำดับ **แนวโน้มระดับน้ำท่า** สถานี หนองคายมุกดาหาร และโขงเจียม มีแนวโน้มระดับน้ำลดลง สถานีเชียงแสน และเชียงคาน มีแนวโน้มระดับน้ำเพิ่มขึ้น สถานีนครพนม มีแนวโน้มระดับน้ำทรงตัว

- ระบบปฏิบัติการเฝ้าระวัง และเตือนภัยล่วงหน้าน้ำหลาก - ดินถล่ม (Early Warning) (๒๕ ก.พ.) - ไม่มีการเตือนภัย -

๓.๒.๒ ศูนย์ป้องกันวิกฤติน้ำ : ระบบติดตามและเฝ้าระวังสถานการณ์น้ำ

- โครงการสำรวจติดตั้งระบบตรวจวัดสถานการณ์น้ำทางไกลอัตโนมัติ (ในลุ่มน้ำ)

- รายงานสถานการณ์สถานีโทรมาตรลุ่มน้ำทะเลสาบสงขลา (ณ วันที่ ๒๕ ก.พ.๕๙) ลุ่มน้ำทะเลสาบสงขลา ปัจจุบันสถานการณ์น้ำในลำน้ำโดยทั่วไปยังคงอยู่ในภาวะปกติ (ระดับน้ำต่ำกว่าระดับตลิ่งต่ำสุด) ระดับน้ำในลำน้ำส่วนใหญ่มีแนวโน้มลดลง/ทรงตัว

- รายงานสถานการณ์สถานีโทรมาตรลุ่มน้ำท่าจีน (ณ วันที่ ๒๕ ก.พ.๕๙) : ระดับน้ำในลุ่มน้ำสะแกกรัง สถานีขีดช่องอยู่ระหว่างตรวจสอบ ส่วนลุ่มน้ำท่าจีน โดยทั่วไปมีปริมาณน้ำอยู่ในเกณฑ์ปกติ ระดับน้ำลุ่มน้ำสะแกกรัง มีแนวโน้มระดับน้ำทรงตัว ส่วนลุ่มน้ำท่าจีน มีแนวโน้มระดับน้ำเพิ่มขึ้น โดยมีสถานการณ์เฝ้าระวัง(น้ำแล้ง) ได้แก่ สถานีแม่น้ำท่าจีนที่สะพานข้ามแม่น้ำท่าจีน(ทางหลวง ๓๓๖๕)(อ.สามชุก จ.สุพรรณบุรี) สถานการณ์วิกฤติ(น้ำแล้ง) ได้แก่ สถานีแม่น้ำตากแดดที่สะพานข้ามแควตากแดด (อ.โกรกพระ จ.นครสวรรค์)

- โครงการตั้งศูนย์ปฏิบัติการและข้อมูลเพื่อการบริหารจัดการทรัพยากรน้ำ (ระบบเชื่อมโยงสัญญาณภาพจากกล้อง CCTV ณ วันที่ ๒๕ ก.พ.๕๙) : สถานการณ์น้ำทั่วไปอยู่ในเกณฑ์ปกติ ยกเว้นมีสถานีที่อยู่ในสถานการณ์เฝ้าระวังน้ำแล้ง ได้แก่ สถานีสะพานมหาโพธิ์ อ.เมือง จ.แพร่ (ลุ่มน้ำยม) สถานีสะพานนครน่านพัฒนา อ.เมือง จ.น่าน (ลุ่มน้ำน่าน) และสถานีสะพานวัดพระรูป อ.เมือง จ.สุพรรณบุรี (ลุ่มน้ำท่าจีน)

๔. พายุหมุน - ไม่มี -

๕. สถานการณ์น้ำ กรมป้องกันและบรรเทาสาธารณภัย (๒๕ ก.พ.) : จังหวัดที่ประกาศเขตให้ความช่วยเหลือผู้เสียหายพิบัติกรณีอุทกภัย (ภัยแล้ง)ปัจจุบัน จำนวน ๑๒ จังหวัด

๔๖ อำเภอ ๒๑๖ ตำบล ๑,๘๙๓ หมู่บ้าน ได้แก่ จ.เชียงใหม่ (อ.ดอยเต่า สันกำแพง แม่ริม) จ.อุดรธานี (อ.เมืองอุดรธานี) จ.พะเยา (อ.เมืองพะเยา ดอกคำใต้ แม่ใจ จุน ภูพานยาว เชียงคำ) จ.สุโขทัย (อ.สวรรคโลก ศรีนคร ศรีสำโรง ศรีสำหล้าย เมือง ศรีมาศ ทุ่งเสลี่ยม บ้านด่านลานหอย) จ.นครสวรรค์ (อ.เมือง ชุมแสง) จ.นครราชสีมา (อ.ขามสะแกแสง คง บัวลาย แก่งสนามนาง โนนไทย ด่านขุนทด โนนสูง เทพารักษ์ พระทองคำ บัวใหญ่) จ.นครพนม (อ.นาหว้า โพนสวรรค์) จ.มหาสารคาม (อ.กันทรวิชัย โกสุมพิสัย ชื่นชม เชียงยืน) จ.บุรีรัมย์ (อ.เมืองบุรีรัมย์ พลับพลาชัย) จ.กาญจนบุรี (อ.ห้วยกระเจา ท่าม่วง) จ.เพชรบุรี (อ.ชะอำ แก่งกระจาน) และจ.สระแก้ว (อ.โคกสูง วัฒนานคร ตาพระยา อรัญประเทศ) สถานการณ์วิกฤติน้ำ (ข่าว) การไฟฟ้าฝ่ายผลิตแห่งประเทศไทย เปิดผนวก น้ำในเขื่อนภูมิพล และสิริกิติ์ ใช้ได้อีก ๔ เดือน พบปริมาณต่ำสุดในรอบ ๓๐ ปี โดยปัจจุบันหน่วยงานที่เกี่ยวข้อง ได้ประชาสัมพันธ์ไปยังประชาชนให้ช่วยกันประหยัดน้ำ และได้ร่วมมือกับกรมชลประทาน ให้ช่วยแนะนำเกษตรกรเกี่ยวกับการใช้น้ำเพื่อการเพาะปลูก จ.ตาก ผู้ว่าฯ ตรวจเยี่ยมการดำเนินโครงการแก้ไขปัญหาภัยแล้ง และพบว่า แม่น้ำวัง ที่ไหลผ่าน อ.บ้านตาก เริ่มแห้งขอดเห็นพื้นทราย เกษตรกรขาดแคลนน้ำหล่อเลี้ยงพืชผลเพื่อการเกษตร และประชาชนเริ่มขาดแคลนน้ำใช้ โดยในพื้นที่ขององค์การบริหารส่วนตำบลแม่สลิด อ.บ้านตาก นั้นที่บ้านหมู่ที่ ๔ หมู่ ๕ และหมู่ ๑๑ ประชาชนได้รับ ผลกระทบและความเดือดร้อนจากภัยแล้งอย่างหนัก ผู้ว่าฯจึงสั่งให้ดำเนินโครงการขุดลอกแม่น้ำวังที่ตำบลแม่สลิด เพื่อแก้ไขปัญหาภัยแล้ง ส่วนที่อ.เมืองตาก-สามเงา-อ.บ้านตาก ซึ่งเป็นพื้นที่ที่ประชาชนและเกษตรกรค่อนข้างได้รับผลกระทบจากภัยแล้งค่อนข้างหนัก ก็ได้สั่งการให้เจ้าหน้าที่ภาครัฐ ได้ดำเนินโครงการขุดลอกแม่น้ำวัง-ลำคลอง-ลำห้วยที่ต้นเขิน รวมทั้งการสร้างชลื่อน้ำ และจัดหาแหล่งน้ำเพิ่มเติม เช่น ขุดบ่อน้ำ จ.สุโขทัย ผู้ว่าฯ สั่งให้เตรียมความพร้อมรับสถานการณ์และแก้ไขปัญหาภัยแล้งในพื้นที่ โดยขอความร่วมมือให้ประชาชน งดปลูกข้าว ไร่ ไร่ พืชสวน ในบริเวณที่ไม่มีแหล่งน้ำเพื่อป้องกันความเสียหายจากภัยแล้ง โดยทำการแจ้งไปยัง องค์การปกครองท้องถิ่นในพื้นที่ทุกแห่ง จัดเตรียมสำรองน้ำใส่ภาชนะกลาง ให้พร้อมใช้งานได้ตลอดเวลา และเพื่อใช้ในการอุปโภคบริโภค ด้าน ศูนย์อำนวยการเฉพาะกิจฯ ได้จัดเตรียมความพร้อม เครื่องจักรกล, รถบรรทุกน้ำ และ เครื่องสูบน้ำ เข้าช่วยเหลือบรรเทาความเดือดร้อนแก่ผู้ประสบภัย จ.พิจิตร ผู้ว่าฯ ยอมรับสถานการณ์ภัยแล้ง ของจังหวัด ขณะนี้ สถานการณ์เริ่มสอดคล้องรุนแรงมากขึ้นเรื่อยๆ แต่ยืนยัน ว่า ชาว จ.พิจิตร จะมีน้ำปะป่าน้ำกินน้ำใช้ ไม่ขาดแคลนไปจนถึงเดือนพฤษภาคม ในส่วนของอาชีพเสริมช่วงฤดูแล้ง ได้แจ้งปัจจัยการผลิตให้กับเกษตรกร ที่สมัครใจเข้าร่วมโครงการปลูกพืชใช้น้ำน้อยและเลี้ยงสัตว์ ไปแล้วกว่า ๒๐,๐๐๐ ครอบครั้ว ใน ๑๒ อำเภอ อีกทั้งได้เร่งให้ อบต. ต่างๆ รีบดำเนินการก่อสร้าง หรือใช้เงินซื้อวัสดุก่อสร้าง รวมถึงจ้างงานชาวบ้านตามโครงการ ตำบลละ ๕ ล้านบาท

๖. คาดการณ์สภาพอากาศ ๗ วัน (กรมอุตุนิยมวิทยา) ในช่วงวันที่ ๒๕-๒๘ ก.พ. บริเวณความกดอากาศสูงกำลังแรงจากประเทศจีนได้แผ่ลงมาปกคลุมบริเวณประเทศไทยตอนบน และทะเลจีนใต้ ลักษณะเช่นนี้ทำให้บริเวณดังกล่าวมีอากาศหนาวเย็นกับมีลมแรง โดยภาคตะวันออกเฉียงเหนือ ภาคกลาง และภาคตะวันออก อุณหภูมิจะลดลง ๑-๓ องศาเซลเซียส ส่วนบริเวณภาคเหนือ อุณหภูมิจะลดลง ๒-๔ องศาเซลเซียส สำหรับมรสุมตะวันออกเฉียงเหนือที่พัดปกคลุมอ่าวไทยและภาคใต้จะมีกำลังแรงขึ้น ลักษณะเช่นนี้ทำให้คลื่นลมบริเวณอ่าวไทยมีคลื่นสูง ๒-๔ เมตร ส่วนในช่วงวันที่ ๒๕ ก.พ. - ๒ มี.ค. บริเวณความกดอากาศสูงที่ปกคลุมประเทศไทยตอนบนเริ่มมีกำลังอ่อนลง แต่ยังคงทำให้บริเวณดังกล่าวมีอากาศหนาวเย็น สำหรับมรสุมตะวันออกเฉียงเหนือที่พัดปกคลุมอ่าวไทยและภาคใต้มีกำลังอ่อนลง ทำให้คลื่นลมบริเวณอ่าวไทยจะมีกำลังอ่อนลง

๗. พื้นที่ที่ควรเฝ้าระวังเดือนกุมภาพันธ์วิกฤติน้ำ(น้ำท่วม ภัยแล้ง) คณะกรรมการทรัพยากรน้ำแห่งชาติ (๒๕ ก.พ.) ได้รายงานพื้นที่ประสบภัยจากน้ำ (พื้นที่มีชาวขาดแคลนน้ำ) ๔๒ จังหวัด ได้แก่ จ.เชียงใหม่ พะเยา พิจิตร พิษณุโลก แพร่ ลำปาง ลำพูน ตากกำแพงเพชร นครสวรรค์ ชัยนาท อุทัยธานี ลพบุรี อ่างทอง พระนครศรีอยุธยา ปทุมธานี สุพรรณบุรี นครปฐมกาญจนบุรี หนองคาย หนองบัวลำภู บุรีรัมย์ ยโสธร สกลนคร สุรินทร์ กาฬสินธุ์ ขอนแก่น ชัยภูมิ นครพนม มุกดาหาร นครราชสีมา ศรีสะเกษ อุตรดิตถ์ มหาสารคาม จันทบุรี ตราด ปราจีนบุรี สมุทรปราการ พังงา ประจวบคีรีขันธ์ สตูล สงขลา

รายงานสรุปรายงานน้ำในอ่างเก็บน้ำขนาดใหญ่และขนาดกลาง

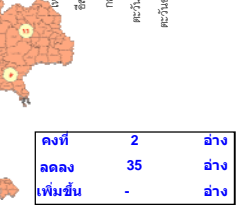
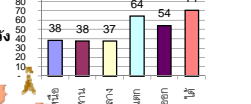
รายงานสถานการณ์ ณ. วันที่ 25 กุมภาพันธ์ 2559

ปริมาณน้ำในอ่างที่ใช้การได้ในสัปดาห์นี้ + มากกว่า / - น้อยกว่า สัปดาห์ก่อน

368.14 ล้าน ลบ.ม.

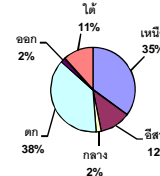
สรุปรายงานปริมาณน้ำในอ่างเก็บน้ำที่ใช้ในทุกกิจกรรมทั่วประเทศ มากกว่าปริมาณน้ำที่ไหลเข้าอ่าง เมื่อเทียบกับสัปดาห์ที่ผ่านมา ควรใช้น้ำอย่างระมัดระวัง

% ปริมาณน้ำรวมแต่ละภาคมีจกวัน



คงที่ 2 อ่าง
ลดลง 35 อ่าง
เพิ่มขึ้น - อ่าง

ปริมาณน้ำรวมทั่วประเทศ
70,520 ล้านลบ.ม. (100%)



ปริมาณน้ำรวมทั่วประเทศ
(เมื่อเทียบกับปริมาณน้ำรวม
ทั่วประเทศ) ณ.
วันที่ 25 กุมภาพันธ์ 2559 เท่ากับ
36,799 ล้าน ลบ.ม. หรือ เท่ากับ
52%
วันที่ 25 กุมภาพันธ์ 2558 เท่ากับ
41,670 ล้าน ลบ.ม. หรือ เท่ากับ
59%

ภาค	สถานการณ์ปริมาณน้ำในอ่าง				ปริมาณน้ำ เปลี่ยนแปลง (ล้าน ม.³)	สถานะ
	ลดลง (แห่ง)	คงที่ (แห่ง)	เพิ่มขึ้น (แห่ง)	รวม (แห่ง)		
ภาคเหนือ	7	-	-	7	-94.00	ปริมาณน้ำในอ่างเก็บน้ำลดลง
ภาคตะวันออกเฉียงเหนือ	11	1	-	12	-87.00	ปริมาณน้ำในอ่างเก็บน้ำลดลง
ภาคกลาง	2	1	-	3	-14.00	ปริมาณน้ำในอ่างเก็บน้ำลดลง
ภาคตะวันตก	2	-	-	2	-102.00	ปริมาณน้ำในอ่างเก็บน้ำลดลง
ภาคตะวันออก	9	-	-	9	-25.14	ปริมาณน้ำในอ่างเก็บน้ำลดลง
ภาคใต้	4	-	-	4	-46.00	ปริมาณน้ำในอ่างเก็บน้ำลดลง
รวมทั้งประเทศ	35	2	-	37	-368.14	ปริมาณน้ำในอ่างเก็บน้ำลดลง

ภาค อ่างเก็บน้ำ เชื้อ	ความจุ ที่ รณค. (ล้าน ม.³)	ปริมาณน้ำ ที่ใช้งาน ไม่ได้ (ล้าน ม.³)	ใช้การ ได้จริง (ล้าน ม.³)	ปริมาณน้ำรวม		ปัจจุบัน วันที่ 25 กุมภาพันธ์ 2559				สัปดาห์ก่อน วันที่ 19 กุมภาพันธ์ 2559				ปริมาณน้ำ + เพิ่มขึ้น - ลดลง (ล้าน ม.³)	สถานการณ์ ปริมาณน้ำ ในอ่าง	
				วันที่ 25 กุมภาพันธ์ 2558 (ล้าน ม.³)	%	ปริมาณน้ำรวม		ปริมาณน้ำใช้การได้จริง		ปริมาณน้ำรวม		ปริมาณน้ำใช้การได้จริง				
						ปริมาณน้ำ (ล้าน ม.³)	%	ปริมาณน้ำ (ล้าน ม.³)	%	ปริมาณน้ำ (ล้าน ม.³)	%	ปริมาณน้ำ (ล้าน ม.³)	%			
ภาคเหนือ (7)																
1	ภูผาเหล็ก (2) ดาก	13,462	3,800	9,662	5,821	43%	4,640	34%	840	6%	4,671	35%	871	6%	-31.00	ลดลง
2	สิริกิติ์ (2) อุดรดิต	9,510	2,850	6,660	5,540	58%	4,352	46%	1,502	16%	4,404	46%	1,554	16%	-52.00	ลดลง
3	แม่งัด เข้มงใหม่	265	22	243	160	60%	58	22%	36	14%	60	23%	38	14%	-2.00	ลดลง
4	แม่งาว เข้มงใหม่	263	14	249	45	17%	30	11%	16	6%	31	12%	17	6%	-1.00	ลดลง
5	คำมอญ ลำปาง	106	4	102	64	60%	28	26%	24	23%	29	27%	25	24%	-1.00	ลดลง
6	กักคองมา ลำปาง	170	6	164	81	48%	24	14%	18	11%	25	15%	19	11%	-1.00	ลดลง
7	แควน้อย พิษณุโลก	939	43	896	492	52%	339	36%	296	32%	345	37%	302	32%	-6.00	ลดลง
รวมภาคเหนือ 35.05%		24,715	6,739	17,976	12,203	49%	9,471	38%	2,732	11%	9,565	39%	2,826	11%	-94.00	ลดลง
ภาคตะวันออกเฉียงเหนือ (12)																
8	ห้วยหลวง อุดรธานี	135	7	128	47	35%	26	19%	19	14%	27	20%	20	15%	-1.00	ลดลง
9	น้ำอูน สกลนคร	520	43	477	267	51%	168	32%	125	24%	170	33%	127	24%	-2.00	ลดลง
10	น้ำพุง (2) สกลนคร	166	10	156	60	36%	63	38%	53	32%	64	39%	54	33%	-1.00	ลดลง
11	จุฬารัตน์ (2) ชัยภูมิ	164	37	127	81	49%	61	37%	24	15%	65	40%	28	17%	-4.00	ลดลง
12	อุบลรัตน์ (2) ขอนแก่น	2,431	581	1,850	1,082	45%	651	27%	70	3%	661	27%	80	3%	-10.00	ลดลง
13	ลำปาว กาฬสินธุ์	1,980	100	1,880	844	43%	635	32%	535	27%	674	34%	574	29%	-39.00	ลดลง
14	ลำตะคอง นครราชสีมา	314	23	291	138	44%	106	34%	83	26%	109	35%	86	27%	-3.00	ลดลง
15	ลำพระเพลิง นครราชสีมา	110	1	109	27	25%	70	64%	69	63%	73	66%	72	65%	-3.00	ลดลง
16	มูลขม นครราชสีมา	141	7	134	67	48%	43	30%	36	26%	45	32%	38	27%	-2.00	ลดลง
17	ลำแจะ นครราชสีมา	275	7	268	138	50%	83	30%	76	28%	86	31%	79	29%	-3.00	ลดลง
18	ลำนางรองบุรีรัมย์	121	3	118	74	61%	63	52%	60	50%	63	52%	60	50%	-	คงที่
19	สิรินธร (2) อุบลราชธานี	1,966	831	1,135	1,294	66%	1,170	60%	339	17%	1,189	60%	358	18%	-19.00	ลดลง
รวมภาคตะวันออกเฉียงเหนือ 11.80%		8,324	1,650	6,674	4,119	49%	3,139	38%	1,489	18%	3,227	39%	1,576	19%	-87.00	ลดลง
ภาคกลาง (3)																
20	ป่าสักชลสิทธิ์ ลพบุรี	960	3	957	507	53%	399	42%	396	41%	412	43%	409	43%	-13.00	ลดลง
21	ห้วยเสลา อุทัยธานี	160	17	143	51	32%	47	29%	30	19%	47	29%	30	19%	-	คงที่
22	กระเสียว สุพรรณบุรี	240	40	200	120	50%	63	26%	23	10%	64	27%	24	10%	-1.00	ลดลง
รวมภาคกลาง 1.93%		1,360	60	1,300	678	50%	509	37%	449	33%	523	38%	463	34%	-14.00	ลดลง
ภาคตะวันตก (2)																
23	ศรีนครินทร์ (2) กาญจนบุรี	17,745	10,265	7,480	12,681	71%	12,492	70%	2,227	13%	12,539	71%	2,274	13%	-47.00	ลดลง
24	วชิราลงกรณ (2) กาญจนบุรี	8,860	3,012	5,848	4,846	55%	4,665	53%	1,653	19%	4,720	53%	1,708	19%	-55.00	ลดลง
รวมภาคตะวันตก 37.73%		26,605	13,277	13,328	17,527	66%	17,157	64%	3,880	15%	17,259	65%	3,982	15%	-102.00	ลดลง
ภาคตะวันออก (5+4)																
25	ขุนด่าน นครนายก	224	4.00	220	99	44%	112	50%	108	48%	121	54%	117	52%	-9.00	ลดลง
26	คลองสียัด ฉะเชิงเทรา	420	30.00	390	126	30%	133	32%	103	25%	139	33%	109	26%	-6.00	ลดลง
27	บางพระ (3) ชลบุรี	117	12.00	105	48	41%	36	31%	24	21%	38	32%	26	22%	-2.00	ลดลง
28	หนองปลาไหล (3)ระยอง	164	13.75	150	126	77%	148	90%	134	82%	150	92%	136	83%	-2.00	ลดลง
29	ประแสร์ (3) ระยอง	248	20.00	228	208	84%	210	85%	190	77%	213	86%	193	78%	-3.00	ลดลง
30	มาบประชัน (3) ระยอง	17	0.72	16	7	43%	10	61%	9	57%	10	63%	9.68	58%	-0.25	ลดลง
31	หนองค้อ (3) ระยอง	21	1.00	20	12	57%	6	28%	5	23%	6	28%	4.98	23%	-0.07	ลดลง
32	คลองทราย (3) ระยอง	71	3.00	68	26	37%	39	54%	36	50%	41	57%	37.63	53%	-2.04	ลดลง
33	คลองใหญ่ (3) ระยอง	40	3.00	37	14	34%	26	65%	23	57%	27	67%	23.70	59%	-0.78	ลดลง
รวมภาคตะวันออก 1.87%		1,322	87	1,235	667	50%	720	54%	632	48%	745	56%	657	50%	-25.14	ลดลง
ภาคใต้ (4)																
34	แก่งกระจาน เพชรบุรี	710	67	643	381	54%	282	40%	215	30%	287	40%	220	31%	-5.00	ลดลง
35	ปราณบุรี ประจวบคีรีขันธ์	391	18	373	223	57%	94	24%	76	19%	100	26%	82	21%	-6.00	ลดลง
36	รัชชประภา (2) สุราษฎร์ธานี	5,639	1,352	4,287	4,488	80%	4,428	79%	3,076	55%	4,452	79%	3,100	55%	-24.00	ลดลง
37	บางลาง (2) ยะลา	1,454	260	1,194	1,384	95%	1,000	69%	740	51%	1,011	70%	751	52%	-11.00	ลดลง
รวมภาคใต้ 11.62%		8,194	1,697	6,497	6,476	79%	5,804	71%	4,107	50%	5,850	71%	4,153	51%	-46.00	ลดลง
รวมทั้งประเทศ 100% (37)		70,520	23,510	47,010	41,670	59%	36,799	52%	13,289	19%	37,168	53%	13,657	19%	-368.14	ลดลง

ที่มาข้อมูล : ตารางสรุปรายงานน้ำในอ่างเก็บน้ำขนาดใหญ่ทั่วประเทศ และตารางสรุปรายงานน้ำในอ่างเก็บน้ำภาคตะวันออกเฉียงเหนือ กรมชลประทาน

หมายเหตุ :

- อ่างเก็บน้ำขนาดใหญ่ หมายถึง อ่างเก็บน้ำที่มีความจุตั้งแต่ 100 ล้าน ลบ.ม. ขึ้นไป
- เป็นอ่างเก็บน้ำอยู่ในความรับผิดชอบของการไฟฟ้าฝ่ายผลิตแห่งประเทศไทย(10) นอกนั้นอยู่ในความรับผิดชอบของกรมชลประทาน (23)
- เป็นอ่างเก็บน้ำขนาดกลางที่มีความสำคัญต่อการอุตสาหกรรมและการประปา ของลุ่มน้ำชายฝั่งทะเลตะวันออก
- ที่มา : กรมชลประทาน และการไฟฟ้าฝ่ายผลิตแห่งประเทศไทย
- จังหวัดที่มีอ่างเก็บน้ำขนาดใหญ่มีจำนวน 25 จังหวัด ไม่มี 51 จังหวัด รณค. หมายถึง ระดับเก็บกักของอ่าง



ศูนย์เขล



ศูนย์ป้องกันกักตุนน้ำ กรมทรัพยากรน้ำ

ลำดับของเขื่อนตามความจุ

- ศรีนครินทร์ 2.ภูผาเหล็ก 3.สิริกิติ์ 4.วชิราลงกรณ 5.รัชชประภา
- อุบลรัตน์ 7.สิรินธร 8.บางลาง 9.ลำปาว 10.ป่าสัก