



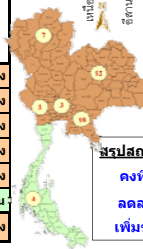
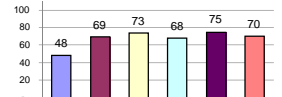
รายงานสรุปสภาพน้ำในอ่างเก็บน้ำขนาดใหญ่และขนาดกลาง

รายงานสถานการณ์ ณ วันที่ 14 ธันวาคม 2563

ปริมาณน้ำในอ่างที่ใช้การได้ในสัปดาห์นี้ + มากกว่า / - น้อยกว่า สัปดาห์ก่อน **187.12** ล้าน ลบ.ม.

สรุปสถานการณ์ปริมาณน้ำในอ่างเก็บน้ำที่ใช้ในกิจกรรมหรือประเพณี มากกว่าปริมาณน้ำที่ไหลเข้าอ่าง เมื่อเทียบกับสัปดาห์ก่อน การใช้น้ำอย่างระมัดระวัง

% ปริมาณน้ำรวมแต่ละภาคปัจจุบัน



สรุปสถานการณ์ปริมาณน้ำในอ่าง

คงที่	8	อ่าง
ลดลง	26	อ่าง
เพิ่มขึ้น	4	อ่าง

เปรียบเทียบปริมาณน้ำรวมของประเทศไทย
ในปี 63 และ ปี 62

วันที่ 14 ธันวาคม 2563 เก็บเก็บ

43,910 ล้าน ลบ.ม. หรือ เท่ากับ

62%

วันที่ 14 ธันวาคม 2562 เก็บเก็บ

45,907 ล้าน ลบ.ม. หรือ เท่ากับ

65%

ภาค อ่างเก็บน้ำ เชื่อม	ความจ ที่ รอก. (ล้าน ม.³)	ปริมาณน้ำ ที่ไม่ได้ (ล้าน ม.³)	ใช้การ ได้จริง (ล้าน ม.³)	ปริมาณน้ำรวม		ปัจจุบัน วันที่ 14 ธันวาคม 2563				สัปดาห์ก่อน วันที่ 8 ธันวาคม 2563				ปริมาณน้ำ + เพิ่มขึ้น - ลดลง (ล้าน ม.³)	สถานการณ์ ในอ่าง	
				วันที่ 14 ธันวาคม 2562	%	ปริมาณน้ำรวม		ปริมาณน้ำใช้การได้จริง		ปริมาณน้ำรวม		ปริมาณน้ำใช้การได้จริง				
						(ล้าน ม.³)	%	ปริมาณน้ำ (ล้าน ม.³)	%	ปริมาณน้ำ (ล้าน ม.³)	%	ปริมาณน้ำ (ล้าน ม.³)	%			
ภาคเหนือ (7)																
1	ภูมิพล (2)	13,462	3,800	9,662	5,715	42%	5,584	41%	1,784	18%	5,624	42%	1,824	19%	-40.00	ลดลง
2	สิริกิติ์ (2)	9,510	2,850	6,660	4,979	52%	5,520	58%	2,670	40%	5,604	59%	2,754	41%	-84.00	ลดลง
3	แม่จัน	265	12	253	155	58%	143	54%	131	52%	144	54%	132	52%	-1.00	ลดลง
4	แม่วง	263	14	249	73	28%	115	44%	101	41%	114	43%	100	40%	1.00	เพิ่มขึ้น
5	กัวลม	106	3	103	57	54%	70	66%	67	65%	71	67%	68	66%	-1.00	ลดลง
6	กัวคอง	170	6	164	111	65%	81	48%	75	46%	83	49%	77	47%	-2.00	ลดลง
7	แควน้อย	939	43	896	460	49%	428	46%	385	43%	430	46%	377	43%	-2.00	ลดลง
	แม่เม็ก	110	16	94	35	32%	43	39%	27	29%	44	40%	28	30%	-1.00	ลดลง
	รวมภาคเหนือ	34,85%	24,825	6,744	18,081	47%	11,985	48%	5,241	29%	12,113	49%	5,342	30%	-101.00	ลดลง
ภาคตะวันออกเฉียงเหนือ (12)																
8	ห้วยหลวง	136	7	129	62	46%	61	45%	54	42%	63	46%	56	43%	-2.00	ลดลง
9	น้ำจูน	520	45	475	291	56%	243	47%	198	42%	244	47%	199	42%	-1.00	ลดลง
10	น้ำพอง (2)	165	8	157	89	54%	89	54%	81	52%	89	54%	81	52%	-	คงที่
11	จันทบุรี (2)	164	37	127	47	29%	157	96%	120	94%	157	96%	120	94%	-	คงที่
12	อุบลรัตน์ (2)	2,431	581	1,850	516	21%	1,574	65%	993	54%	1,580	65%	999	54%	-6.00	ลดลง
13	ลำปาว	1,980	100	1,880	1,516	77%	970	49%	870	46%	976	49%	876	47%	-6.00	ลดลง
14	ลำตะคอง	314	22	292	161	51%	356	113%	334	114%	356	113%	334	114%	-	คงที่
15	ลำพระเพลิง	155	1	154	24	15%	155	100%	154	100%	155	100%	154	100%	-	คงที่
16	มูลน	141	7	134	50	35%	143	101%	136	101%	145	103%	138	103%	-2.00	ลดลง
17	ลำพระ	275	7	268	90	33%	243	88%	236	88%	243	88%	236	88%	-	คงที่
18	ลำน้ำจันทบุรี	121	3	118	24	20%	100	83%	97	82%	100	83%	97	82%	-	คงที่
19	สิรินธร (2)	1,966	831	1,135	1,779	90%	1,723	88%	892	79%	1,723	88%	892	79%	-	คงที่
	รวมภาคตะวันออกเฉียงเหนือ	11.80%	8,369	1,649	6,720	56%	5,814	69%	4,165	62%	5,830	70%	4,182	62%	-17.00	ลดลง
ภาคกลาง (3)																
20	ป่าสักชลสิทธิ์	960	3	957	278	29%	709	74%	706	74%	734	76%	731	76%	-25.00	ลดลง
21	ห้วยเสลา	160	17	143	37	23%	132	83%	115	80%	144	90%	127	89%	-12.00	ลดลง
22	กระเสียว	299	99	200	62	21%	201	67%	102	51%	202	68%	103	52%	-1.00	ลดลง
	รวมภาคกลาง	1.92%	1,419	119	1,300	26%	1,042	73%	923	65%	1,080	76%	961	74%	-38.00	ลดลง
ภาคตะวันออก (2)																
23	ศรีนครินทร์ (2)	17,745	10,265	7,480	15,163	85%	13,293	75%	3,028	40%	13,311	75%	3,046	41%	-18.00	ลดลง
24	วชิราลงกรณ (2)	8,860	3,012	5,848	7,205	81%	4,790	54%	1,778	30%	4,811	54%	1,799	31%	-21.00	ลดลง
	รวมภาคตะวันออก	37.51%	26,605	13,277	22,368	84%	18,083	68%	4,806	36%	18,122	68%	4,845	36%	-39.00	ลดลง
ภาคตะวันออก (6+4)																
25	ขุนด่าน	224	5.00	219	179	80%	218	97%	213	97%	221	99%	216	99%	-3.00	ลดลง
26	คลองสิียด	420	30.00	390	120	29%	182	43%	152	39%	194	46%	164	42%	-12.00	ลดลง
27	บางพระ (3)	117	12.00	105	58	50%	80	68%	68	65%	81	69%	69	66%	-1.00	ลดลง
28	หนองปลาไหล (3)	164	13.75	150	71	43%	165	101%	151	101%	168	103%	154	103%	-3.00	ลดลง
29	ประแสร์ (3)	295	20.00	275	132	45%	232	79%	212	77%	231	78%	211	77%	1.00	เพิ่มขึ้น
30	มาบประชัน (3)	17	0.72	16	5	31%	6	35%	5	32%	6	35%	5.11	32%	-0.06	ลดลง
31	หนองคล้า (3)	21	1.00	20	7	32%	18	83%	17	83%	18	85%	17.14	84%	-0.28	ลดลง
32	ดงกราม (3)	79	3.00	76	35	44%	72	91%	69	90%	73	92%	69.95	92%	-0.89	ลดลง
33	คลองใหญ่ (3)	45	3.00	42	12	26%	47	104%	44	104%	48	106%	45.23	107%	-0.89	ลดลง
34	นวมินทร์	295	19.00	276	802	272%	235	80%	216	78%	240	81%	221.00	80%	-5.00	ลดลง
	รวมภาคตะวันออก	2.37%	1,678	107	1,570	85%	1,255	75%	1,148	73%	1,280	76%	1,173	75%	-25.12	ลดลง
ภาคใต้ (4)																
35	แก่งกระจาน	710	65	645	470	66%	533	75%	468	73%	538	76%	473	73%	-5.00	ลดลง
36	ปราณบุรี	391	18	373	276	71%	357	91%	339	91%	357	91%	339	91%	-	คงที่
37	รัชชประภา (2)	5,639	1,352	4,287	3,794	67%	3,747	66%	2,395	56%	3,736	66%	2,384	56%	11.00	เพิ่มขึ้น
38	บางลา (2)	1,454	276	1,178	968	67%	1,093	75%	817	69%	1,066	73%	790	67%	27.00	เพิ่มขึ้น
	รวมภาคใต้	11.55%	8,194	1,711	6,483	67%	5,730	70%	4,019	62%	5,697	70%	3,986	61%	33.00	เพิ่มขึ้น
	รวมทั้งประเทศ	100%(38)	71,090	23,607	47,482	65%	43,910	62%	20,302	43%	30,132	42%	20,489	43%	-187.12	ลดลง

ที่มาข้อมูล : ตารางสรุปสภาพน้ำในอ่างเก็บน้ำขนาดใหญ่ทั่วประเทศ และตารางสรุปสภาพน้ำในอ่างเก็บน้ำภาคตะวันออก กรมชลประทาน

หมายเหตุ :

- อ่างเก็บน้ำขนาดใหญ่ หมายถึง อ่างเก็บน้ำที่มีความจุตั้งแต่ 100 ล้าน ลบ.ม. ขึ้นไป
- เป็นอ่างเก็บน้ำอยู่ในความรับผิดชอบของการไฟฟ้าฝ่ายผลิตแห่งประเทศไทย(10) นอกนั้นอยู่ในความรับผิดชอบของกรมชลประทาน (28)
- เป็นอ่างเก็บน้ำขนาดกลางที่มีความสำคัญต่อการอุตสาหกรรมและการประปา ของลุ่มน้ำชายฝั่งทะเลตะวันออก
- ที่มา : กรมชลประทาน และการไฟฟ้าฝ่ายผลิตแห่งประเทศไทย
- จังหวัดที่มีอ่างเก็บน้ำขนาดใหญ่มีจำนวน 26 จังหวัด ไม่มี 50 จังหวัด

รศ. หมายถึง ระดับเก็บกักของอ่าง



ศูนย์เขล



ศูนย์ป้องกันอุทกภัย กรมทรัพยากรน้ำ

ลำดับของเขื่อนตามความจ

- ศรีนครินทร์ 2.ภูมิพล 3.สิริกิติ์ 4.วชิราลงกรณ 5.รัชชประภา
- อุบลรัตน์ 7.สิรินธร 8.บางลา 9.ลำปาว 10.ป่าสัก

ลำดับของเขื่อนตามปริมาณน้ำใช้การได้

- ภูมิพล 2.ศรีนครินทร์ 3.สิริกิติ์ 4.วชิราลงกรณ 5.รัชชประภา
- ลำปาว 7.อุบลรัตน์ 8.บางลา 9.สิรินธร 10.ป่าสัก