



รายงานสถานการณ์น้ำรายวัน

เสนอโดย

ศูนย์เมขลา

ศูนย์ป้องกันวิกฤติน้ำ

กรมทรัพยากรน้ำ

ประจำวันที่ ๑๔ ธันวาคม ๒๕๖๓

โทร. ๐๒-๒๗๑๖๐๐๐ ต่อ ๖๔๔๕

Line ID : mekhalawoc

## สารบัญ

- ๑) สรุปสถานการณ์น้ำ
- ๒) รายงานสถานการณ์พื้นที่เสี่ยงอุทกภัยน้ำหลากในเขตพื้นที่ลาด  
เชิงเขา
- ๓) ปริมาณฝนสะสมปี พ.ศ. ๒๕๖๑ และ ๒๕๖๒ เทียบค่าเฉลี่ย ๓๐ ปี
- ๔) สถานการณ์น้ำในอ่างเก็บน้ำขนาดใหญ่ และขนาดกลาง
- ๕) รายงานสถานการณ์น้ำรายลุ่มน้ำ
- ๖) รายงานระดับน้ำจากกล้อง CCTV

# สรุปสถานการณ์น้ำ







# รายงานการเฝ้าระวังติดตามสถานการณ์น้ำ ๒๔ ชั่วโมง

ศูนย์ป้องกันวิกฤติน้ำ กรมทรัพยากรน้ำ กระทรวงทรัพยากรธรรมชาติและสิ่งแวดล้อม

โทรศัพท์ ๐ ๒๒๗๑ ๖๐๐๐ ต่อ ๖๔๔๕ โทรสาร ๐ ๒๒๗๘ ๖๖๒๙ <http://www.dwr.go.th>

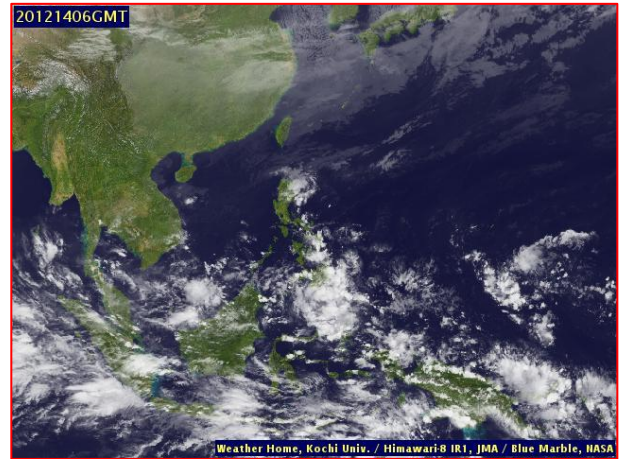
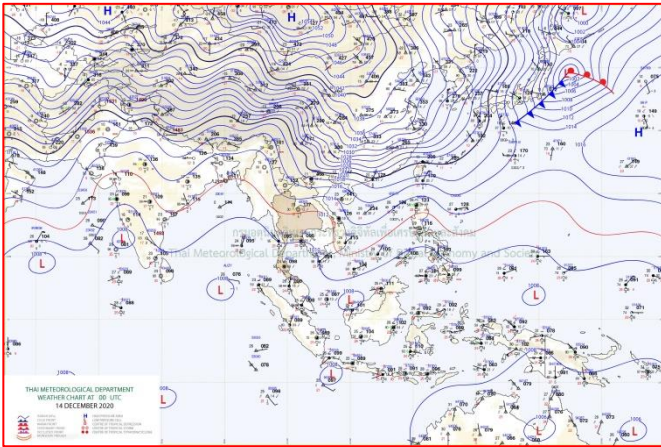
รายงานการเฝ้าระวังติดตามสถานการณ์น้ำประจำวัน ที่ ๑๔ ธันวาคม ๒๕๖๓

เรียนร.ม.ทส. เลขานุการ ร.ม.ทส. ที่ปรึกษา ร.ม.ทส. รอง ปกท.ทส. อทน. อทบ. และหน่วยงานที่เกี่ยวข้อง

## ๑. สภาพอากาศ เวลา ๑๒.๐๐ น. (กรมอุตุนิยมวิทยา)

พยากรณ์อากาศ ๒๔ ชั่วโมงข้างหน้า บริเวณความกดอากาศสูงหรือมวลอากาศเย็นกำลังค่อนข้างแรงจากประเทศจีนอีกระลอกหนึ่งได้แผ่ลงมาปกคลุมถึงประเทศเวียดนามตอนบนแล้ว คาดว่าจะแผ่ลงมาปกคลุมภาคตะวันออกเฉียงเหนือและทะเลจีนใต้ในวันพรุ่งนี้ (๑๕ ธ.ค. ๖๓) ลักษณะเช่นนี้จะทำให้มีฝนเล็กน้อยบางแห่งในระยะแรกบริเวณภาคตะวันออกเฉียงเหนือ ภาคกลาง และภาคตะวันออก หลังจากนั้นอุณหภูมิลดลง ๑-๓ องศาเซลเซียสกับมีลมแรงและมีอากาศเย็นถึงหนาวในภาคตะวันออกเฉียงเหนือ สำหรับภาคเหนือ ภาคกลาง ภาคตะวันออก รวมทั้งกรุงเทพมหานครและปริมณฑลมีหมอกในตอนเช้ากับมีหมอกหนาในบางพื้นที่ และบริเวณยอดดอยมีอากาศหนาวถึงหนาวจัด

สำหรับมรสุมตะวันออกเฉียงเหนือที่พัดปกคลุมอ่าวไทยและภาคใต้เริ่มมีกำลังแรงขึ้น ทำให้ภาคใต้มีฝนเพิ่มขึ้นและมีฝนตกหนักบางแห่ง



แผนที่อากาศ วันที่ ๑๔ ธ.ค. ๒๕๖๓ เวลา ๐๗.๐๐ น.

ภาพถ่ายดาวเทียม วันที่ ๑๔ ธ.ค. ๒๕๖๓ เวลา ๑๓.๐๐ น.

## ๒. สถานการณ์เตือนภัย Early Warning ณ วันที่ ๑๔ ธันวาคม ๒๕๖๓ เวลา ๐๗.๐๐ น. (กรมทรัพยากรน้ำ)



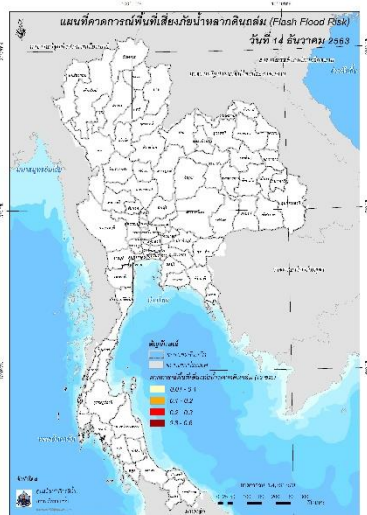
เตือนภัยทั้งหมด	-
หมู่บ้าน	-
เฝ้าระวัง	-
หมู่บ้าน	-
เตรียมพร้อม	-
หมู่บ้าน	-
อพยพ	-
หมู่บ้าน	-

สถานการณ์เตือนภัยรายจังหวัด		
จังหวัด	ระดับการเตือนภัย	จำนวนหมู่บ้าน
-	-	-

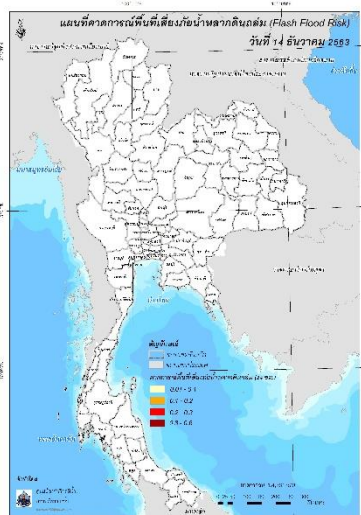
### ๓. การคาดการณ์พื้นที่เสี่ยงภัยน้ำหลากดินถล่ม ณ วันที่ ๑๓ ธันวาคม ๒๕๖๓ (กรมทรัพยากรน้ำ)

การคาดการณ์พื้นที่เสี่ยงภัยน้ำหลากดินถล่มจากข้อมูล MRCFFGS วันที่ 13 ธันวาคม 2563 ในอีก 12 ชม. 24 ชม. และ 36 ชม. ไม่พบพื้นที่เสี่ยง

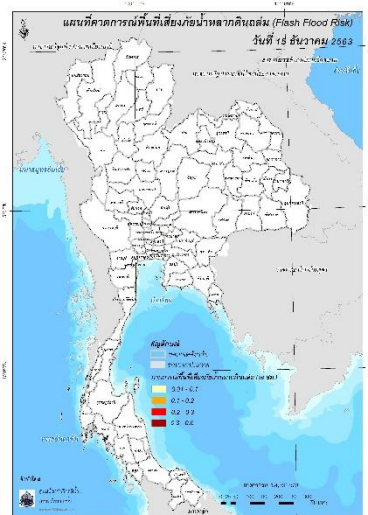
#### แผนที่แสดงการคาดการณ์พื้นที่เสี่ยงภัยน้ำหลากดินถล่ม วันที่ 13 ธันวาคม 2563



วันที่ 14 ธ.ค. 2563 (03:00 น.)



วันที่ 14 ธ.ค. 2563 (15:00 น.)



วันที่ 15 ธ.ค. 2563 (03:00 น.)

### ๔. สถานการณ์ภาวะน้ำท่วม และสถานการณ์ฝนแล้ง/ฝนทิ้งช่วง ณ วันที่ ๑๔ ธันวาคม ๒๕๖๓ (ปภ.)

#### สถานการณ์สาธารณภัย

จากอิทธิพลมรสุมตะวันออกเฉียงเหนือที่พัดปกคลุมอ่าวไทยและภาคใต้ประกอบกับมีหย่อมความกดอากาศต่ำปกคลุมประเทศมาเลเซียส่งผลให้บริเวณภาคใต้ฝั่งตะวันออกมีฝนตกหนักถึงหนักมากบางพื้นที่ทำให้เกิดสถานการณ์น้ำท่วมฉับพลัน น้ำไหลหลาก ดินสไลด์และวาตภัย ตั้งแต่วันที่ ๒๕ พฤศจิกายน ๒๕๖๓ - ปัจจุบันจำนวน ๑๑ จ. (ชุมพรสุราษฎร์ธานีกระบี่ นครศรีธรรมราช ตรัง พัทลุงสตูลสงขลา ปัตตานียะลา นราธิวาส) ๑๐๑ อ.๕๘๔ ต. ๔,๒๒๐ ม. ประชาชนได้รับผลกระทบ ๖๘๙,๓๙๒ ครัวเรือน มีผู้เสียชีวิต ๓๐ ราย (จ.สุราษฎร์ธานี ๒ รายจ.นครศรีธรรมราช ๒๑ ราย จ.ตรัง ๒ ราย จ.พัทลุง ๓ ราย จ.สงขลา ๒ ราย) มีผู้ได้รับบาดเจ็บ ๑ ราย (จ.พัทลุง)





## กรมทรัพยากรน้ำ กระทรวงทรัพยากรธรรมชาติและสิ่งแวดล้อม



### ทส. ช่วยเหลือประชาชนที่ประสบปัญหา ขาดแคลนน้ำอุปโภคบริโภค

**สทก.5 ติดตั้งเครื่องสูบน้ำช่วยเหลือ  
ประชาชนที่ประสบปัญหาขาดแคลนน้ำ  
ตำบลคูเมือง อำเภอคูเมือง จังหวัดบุรีรัมย์**

วันที่ 2 - 9 ธันวาคม 2563 กรม  
ทรัพยากรน้ำ โดยสำนักงานทรัพยากรน้ำภาค 5  
ส่วนบริหารจัดการน้ำ ร่วมกับองค์การบริหารส่วน  
ตำบลคูเมือง อำเภอคูเมือง จังหวัดบุรีรัมย์

และประชาชน ติดตั้งเครื่องสูบน้ำ ขนาด 12  
นิ้ว จำนวน 2 เครื่อง สูบน้ำจากคลองประตีด  
เติมแหล่งน้ำระบบประปาหมู่บ้าน เพื่อแก้ไข  
ปัญหาการขาดแคลนน้ำอุปโภคบริโภคจากภัย  
แล้ง ในพื้นที่บ้านหนองตัว หมู่ที่ 7 ประชาชน  
ได้รับประโยชน์ จำนวน 600 หลังคาเรือน  
1,400 คน ปริมาณการสูบน้ำ 60,000 ลบ.ม.



**“ มุ่งผลสัมฤทธิ์ จัดบริการ ประสาน สามัคคี ”**

# สรุปสถานการณ์น้ำภาพรวมของประเทศ



14 ธ.ค. 63 เวลา 07.00 น.

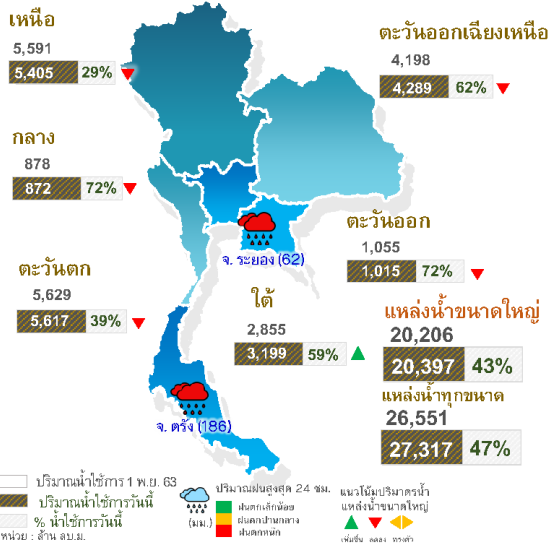
☎ 02 554 1800 🌐 www.onwr.go.th

ก่อนช. ย้ำหน่วยงานที่เกี่ยวข้อง จัดสรรน้ำให้เป็นไปตามแผนอย่างเคร่งครัด

## สภาพอากาศ

- มรสุมตะวันออกเฉียงเหนือที่พัดปกคลุมอ่าวไทยและภาคใต้จะมีกำลังแรงขึ้น ทำให้ภาคใต้มีฝนเพิ่มขึ้นและมีฝนตกหนักบางแห่ง
- ในช่วง 24 ชั่วโมงที่ผ่านมา ภาคใต้มีฝนตกหนักบริเวณ จ.ตรัง (186 มม.) จ.นครศรีธรรมราช (80 มม.) และ จ.ระยอง (62 มม.)

## ปริมาณน้ำใช้การในแหล่งน้ำ



## สถานการณ์น้ำท่า

- ระดับน้ำแม่น้ำสายหลัก
  - ภาคเหนือ ภาคกลาง ภาคตะวันออกเฉียงเหนือ และภาคตะวันออก น้ำน้อยถึงปกติ มีแนวโน้มลดลง
  - ภาคใต้ น้ำน้อยถึงมาก มีแนวโน้มปกติถึงเพิ่มขึ้น
  - แม่น้ำโขง น้ำน้อยถึงปกติ มีแนวโน้มลดลง
- คุณภาพน้ำ ณ จุดเฝ้าระวัง แม่น้ำสายหลัก
  - น้ำเพื่ออุปโภค-บริโภค แม่น้ำเจ้าพระยา ณ สถานีสูบน้ำสำแล จ.ปทุมธานี
    - ค่าความเค็ม 0.19 กรัมต่อลิตร อยู่ในเกณฑ์มาตรฐาน (มาตรฐานไม่เกิน 0.25 กรัมต่อลิตร)
    - ค่าออกซิเจนละลายน้ำ 2.95 มิลลิกรัมต่อลิตร อยู่ในเกณฑ์มาตรฐาน
  - น้ำเพื่อการเกษตร แม่น้ำท่าจีน แม่น้ำแม่กลอง และแม่น้ำบางปะกง
    - ค่าความเค็ม อยู่ในเกณฑ์มาตรฐาน (มาตรฐานไม่เกิน 2 กรัมต่อลิตร)
    - ค่าออกซิเจนละลายน้ำ อยู่ในเกณฑ์มาตรฐาน (มาตรฐานไม่ต่ำกว่า 2 มิลลิกรัมต่อลิตร)

## ติดตามข่าวสาร



ข่าวสารของสำนักงานน้ำแห่งชาติ

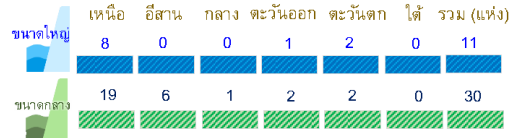
ข่าวสารสำนักงานทรัพยากรน้ำแห่งชาติ

จัดทำโดย

นางสาวบุษสี พงศ์กัญญา  
นางสาวสุกัญญา พงษ์  
นางอนุชิตา มีชัย  
นางสาวนันทิพย์ โสภกิจ

นางอุทกวิภาชานันท์กัญญาพิชิต  
นางอุทกวิภาชานันท์กัญญา  
วิภาชานันท์กัญญาพิชิต

## แหล่งน้ำที่เฝ้าระวังน้ำน้อย



## สถานการณ์น้ำหลาก-ดินถล่ม

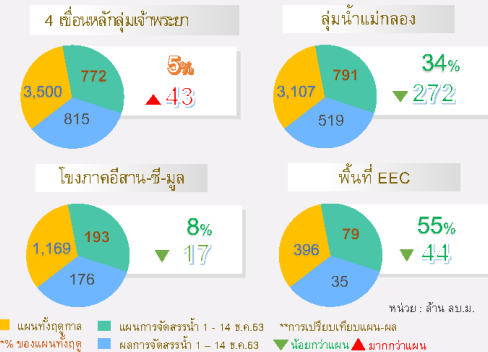
- แจ้งเตือนน้ำหลากดินถล่ม (กรมทรัพยากรน้ำ)
  - ไม่มีพื้นที่คาดการณ์

## การบริหารจัดการน้ำ

ก่อนช. ติดตามผลการจัดสรรน้ำในช่วงฤดูแล้ง 2563/64 แผนการจัดสรรทั้งประเทศ รวม 11,749 ล้าน ลบ.ม. ผลการจัดสรรน้ำ ณ วันที่ 13 ธ.ค. 63 รวม 1,996 ล้าน ลบ.ม. คิดเป็นร้อยละ 17 ส่วนใหญ่มีการจัดสรรน้ำเป็นไปตามแผน

ปัจจุบันสถานการณ์น้ำ 4 เขื่อนหลักในลุ่มน้ำเจ้าพระยา ปริมาณน้ำใช้การ 5,569 ล้าน ลบ.ม. คิดเป็นร้อยละ 45 ของปริมาณน้ำ และมากกว่าปี 62 จำนวน 813 ล้าน ลบ.ม. สำหรับลุ่มน้ำแม่กลอง ปริมาณน้ำใช้การ 4,808 ล้าน ลบ.ม. คิดเป็นร้อยละ 26 ของปริมาณน้ำ เพื่อให้มีปริมาณน้ำใช้อย่างเพียงพอในช่วงฤดูแล้งนี้

ก่อนช. จึงขอให้หน่วยงานที่เกี่ยวข้องบริหารจัดการน้ำให้เป็นไปตามแผนอย่างเคร่งครัด



## แผนปฏิบัติการ ปี 65 ตาม พรบ.ทรัพยากรน้ำ พ.ศ.2561

สทช. ขอให้ หน่วยงานรัฐ และ อปท. เร่งเสนอ แผนปฏิบัติการที่เกี่ยวกับทรัพยากรน้ำ ปี 2565 ให้คณะกรรมการทรัพยากรน้ำจังหวัดพิจารณา ภายในวันที่ 20 ธ.ค.63 ก่อนเสนอ กนช. พิจารณา เห็นชอบในวันที่ 28 ธ.ค.63 และทันเสนอขอรับ จัดสรรงบประมาณประจำปี พ.ศ.2565 ตาม พรบ. ทรัพยากรน้ำ พ.ศ.2561 กับสำนักงบประมาณ ต่อไป รายละเอียดใน QR Code



สามารถติดตามสถานการณ์น้ำได้ที่ <http://waterinfo.onwr.go.th>



นายมงคล หล้าเมือง  
ผู้อำนวยการศูนย์ป้องกันวิกฤติน้ำ  
(เลขานุการคณะกรรมการศูนย์อำนวยการ  
ติดตามแก้ไขภาวะน้ำแล้งน้ำท่วม)  
กรมทรัพยากรน้ำ

รายงานสถานการณ์พื้นที่  
เสี่ยงอุทกภัยน้ำหลากในเขต  
พื้นที่ลาดเชิงเขา



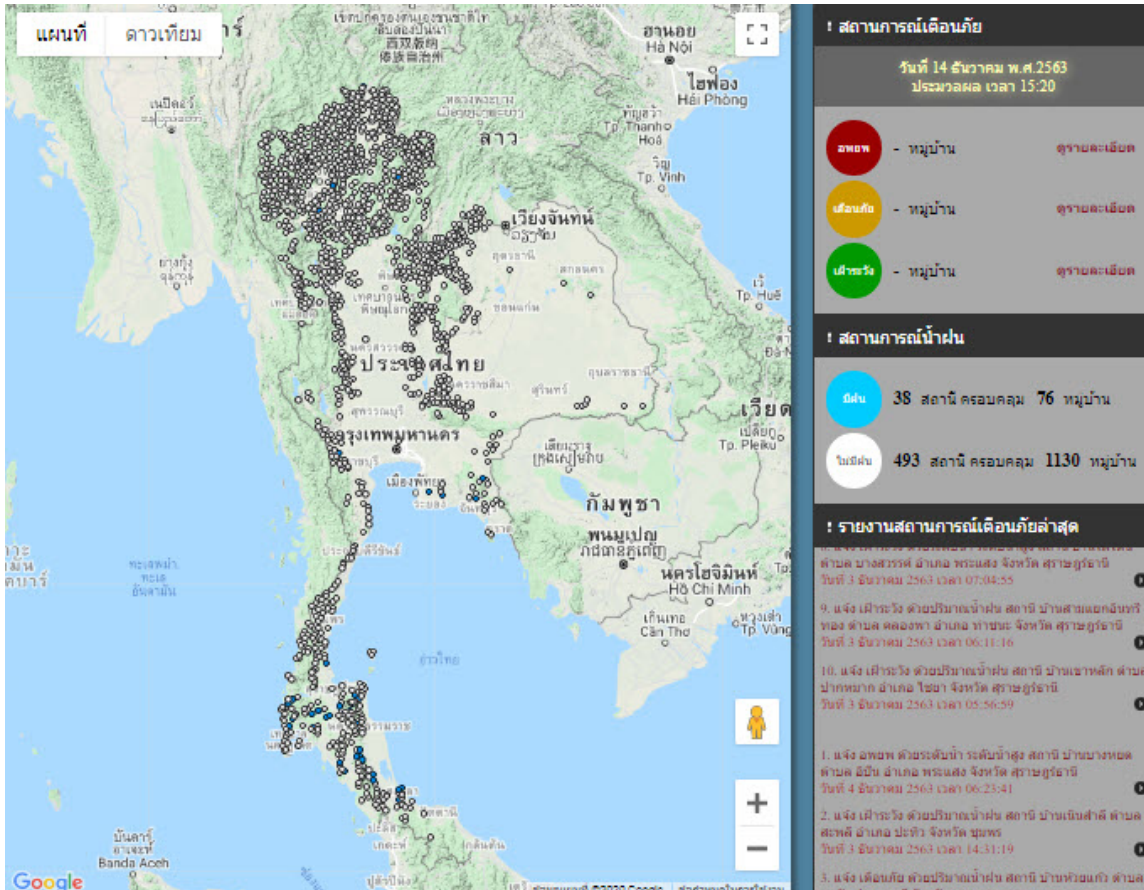


# รายงานสถานการณ์พื้นที่เสี่ยงอุทกภัยน้ำหลากในเขตพื้นที่ลัดเชิงเขา

วันที่ 14 ธันวาคม 2563 เวลา 15:00 น.

## 1) Early Warning System (14 ธ.ค. 2563 เวลา 15.00 น)

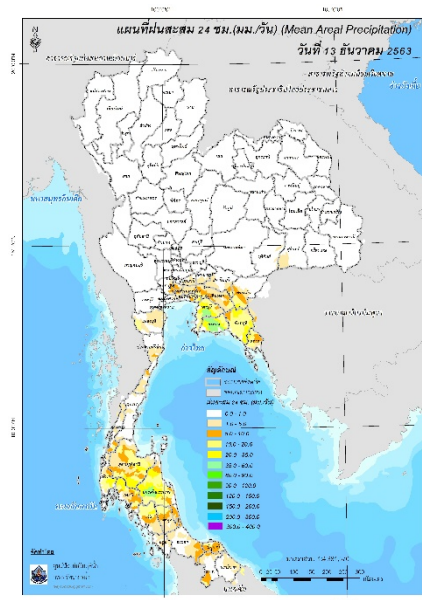
สถานี Early Warning System ที่มีฝนตกทั้งหมด 38 สถานี ครอบคลุม 76 หมู่บ้าน ไม่มีการแจ้งเตือน



ที่มา : สำนักวิจัย พัฒนาและอุทกวิทยา

## 2) ปริมาณฝน

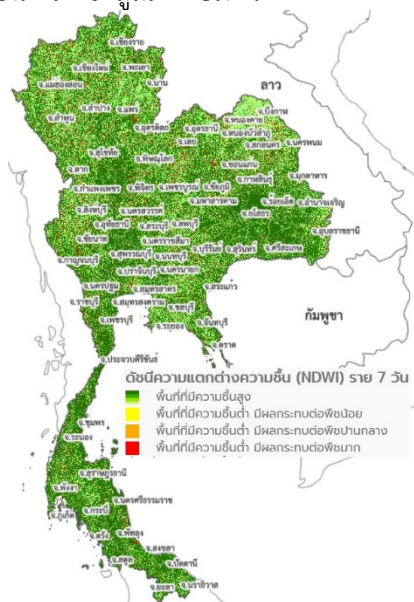
ผลการเปรียบเทียบปริมาณฝนสะสม 24 ชั่วโมง ของวันที่ 13 - 14 ธันวาคม 2563 (เวลา 15:00 น.) จากระบบของ Mekong River Commission Flash Flood Guidance System (MRCFFGS) แสดงให้เห็นว่ามีปริมาณฝนตกบริเวณภาคตะวันออก ภาคกลางบางส่วน และภาคใต้ มีปริมาณฝนสะสมประมาณ 10 - 20 มม./วัน ส่วนบริเวณจังหวัดจันทบุรี สระแก้ว ตราด พังงา สุราษฎร์ธานี กระบี่ และตรัง มีปริมาณฝนสะสมประมาณ 20 - 35 มม./วัน และบริเวณจังหวัดชลบุรี ระยอง และนครศรีธรรมราช มีปริมาณฝนสะสมประมาณ 35 - 60 มม./วัน



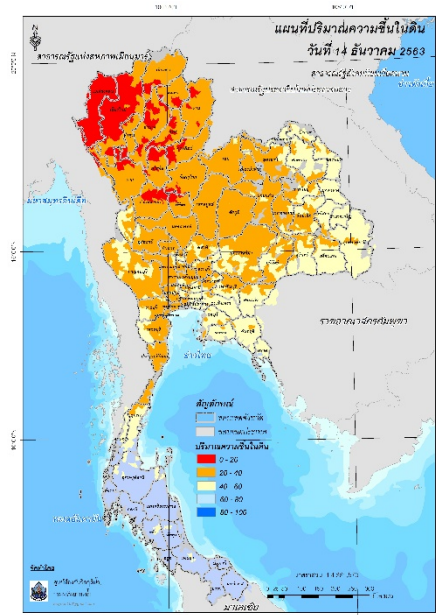
ปริมาณฝนสะสม 24 ชั่วโมง (MRCFFGS)

### 3) ปริมาณความชื้นในดิน

ปริมาณความชื้นในดินจากแผนที่ดาวเทียมของ Gistda (ดัชนีความแตกต่าง (NDWI) ราย 7 วัน) และค่าความชื้นในดินที่ได้จากระบบ MRCFFGS พบว่าพื้นที่บริเวณภาคใต้ มีค่าความชื้นอยู่ในเกณฑ์ประมาณร้อยละ 60 - 80 สภาวะดังกล่าวหมายถึงดินในพื้นที่บริเวณดังกล่าว ยังสามารถรองรับปริมาณน้ำฝนได้อีกประมาณ 40% ก่อนที่จะเข้าสู่สภาพอิ่มตัว

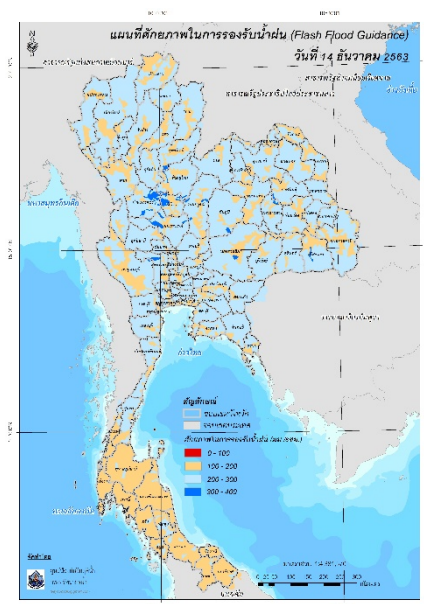


แผนที่ดาวเทียมของ Gistda  
(8 - 14 ธ.ค. 63)



ปริมาณความชื้นในดิน (MRCFFG)

#### 4) ศักยภาพในการรองรับน้ำฝน FFG (Flash Flood Guidance)



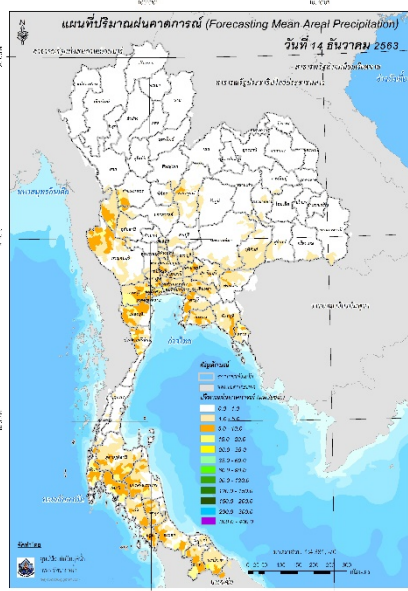
FFG หมายถึง ค่าความสามารถในการรองรับปริมาณฝนของพื้นที่นั้นๆ ก่อนที่จะเกิดสภาวะน้ำล้นตลิ่งที่จุดออกของปลายพื้นที่ โดยค่า FFG 06-hr หมายถึง ปริมาณฝนที่จะส่งผลให้เกิดสภาวะน้ำล้นตลิ่งที่ปลายลุ่มน้ำในอีก 6 ชั่วโมงข้างหน้า (มม./6ชม.)

#### 5) ปริมาณฝนคาดการณ์ล่วงหน้า

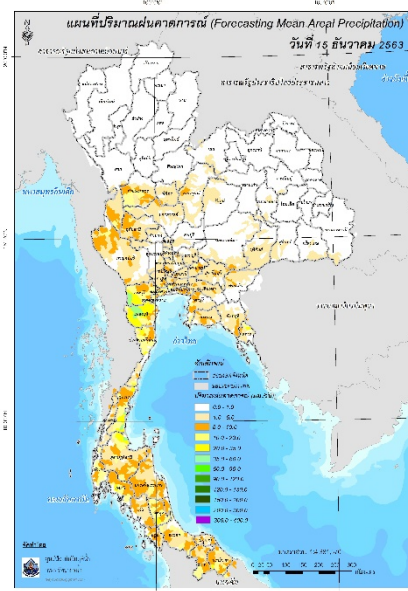
ปริมาณฝนคาดการณ์ในวันที่ 14 ธันวาคม 2563 เวลา 21.00 น. แสดงให้เห็นว่ามีปริมาณฝนตกบริเวณภาคเหนือบางส่วน ภาคตะวันออกเฉียงเหนือตอนล่าง ภาคกลางบางส่วน ภาคตะวันออก ภาคตะวันตก และภาคใต้ มีปริมาณฝนสะสมประมาณ 10 - 20 มม./วัน ส่วนบริเวณจังหวัดสตูล และนราธิวาส จะมีปริมาณฝนสะสม 6 ชั่วโมงข้างหน้า 20 - 35 มม.

ปริมาณฝนคาดการณ์ในวันที่ 15 ธันวาคม 2563 เวลา 15.00 น. แสดงให้เห็นว่ามีปริมาณฝนตกบริเวณภาคเหนือบางส่วน ภาคตะวันออกเฉียงเหนือตอนล่าง ภาคกลางบางส่วน ภาคตะวันออก ภาคตะวันตก และภาคใต้ มีปริมาณฝนสะสมประมาณ 10 - 20 มม./วัน ส่วนบริเวณจังหวัดตราด ประจวบคีรีขันธ์ กระบี่ พัทลุง สตูล และนราธิวาส จะมีปริมาณฝนสะสม 24 ชั่วโมงข้างหน้า 20 - 35 มม. และบริเวณจังหวัดราชบุรี เพชรบุรี ชุมพร และสุราษฎร์ธานี จะมีปริมาณฝนสะสม 24 ชั่วโมงข้างหน้า 35 - 60 มม.





ปริมาณฝนคาดการณ์ในวันที่ 14 ธันวาคม 2563

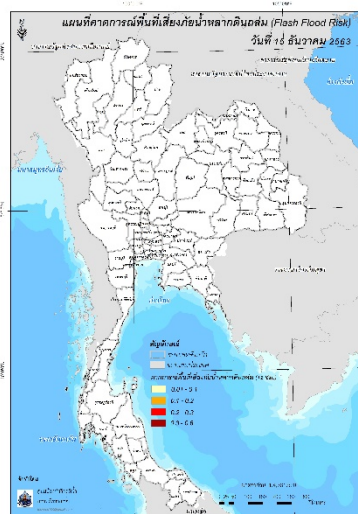


ปริมาณฝนคาดการณ์ในวันที่ 15 ธันวาคม 2563

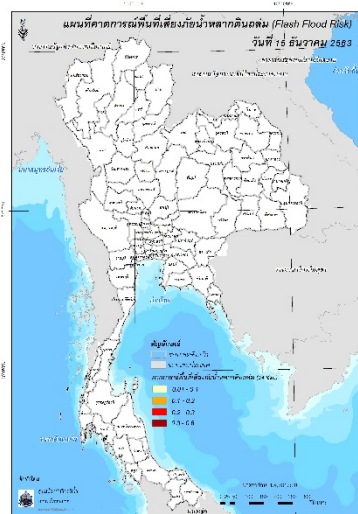
6) ความเสี่ยงจากน้ำท่วม

- การคาดการณ์พื้นที่เสี่ยงภัยน้ำหลากดินถล่มจากข้อมูล MRCFFGS วันที่ 14 ธันวาคม 2563 ในอีก 12 ชม. 24 ชม. และ 36 ชม. ไม่พบพื้นที่เสี่ยง

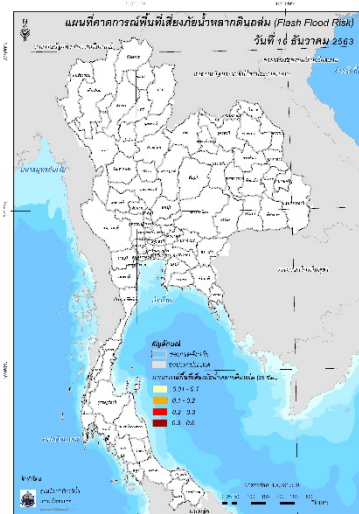
**แผนที่แสดงการคาดการณ์พื้นที่เสี่ยงภัยน้ำหลากดินถล่ม วันที่ 14 ธันวาคม 2563**



วันที่ 15 ธ.ค. 2563 (03:00 น.)



วันที่ 15 ธ.ค. 2563 (15:00 น.)



วันที่ 16 ธ.ค. 2563 (03:00 น.)

คำแนะนำ: ข้อมูลดังกล่าวเป็นการคาดการณ์พื้นที่เสี่ยงภัยน้ำหลาก โดยอาศัยข้อมูลปริมาณฝนจากดาวเทียม ดังนั้นรายงานฉบับนี้ควรใช้งานควบคู่ไปกับการตรวจวัดปริมาณฝนจริงภาคสนาม และข้อมูลจากเรดาร์ เพื่อประกอบการตัดสินใจ

ปริมาณฝนสะสมปี

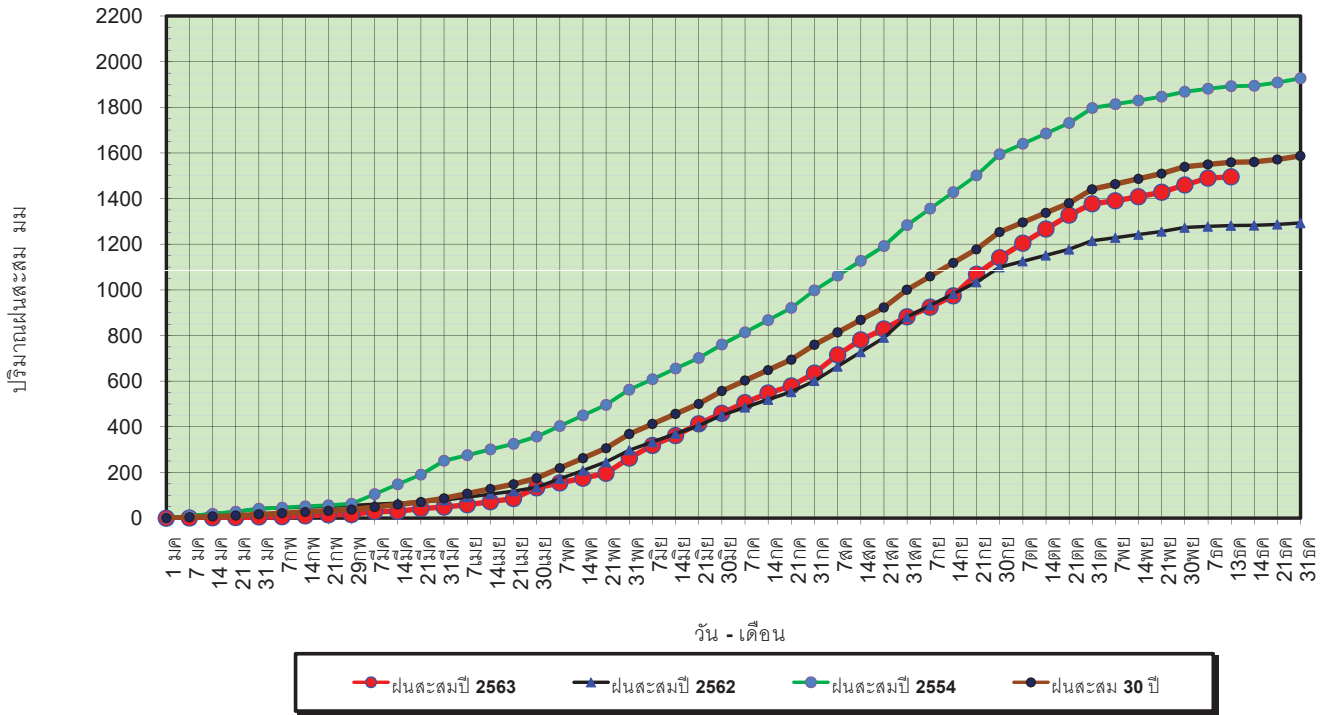
พ.ศ. ๒๕๖๑ และ ๒๕๖๒

เทียบค่าเฉลี่ย ๓๐ ปี



วันที่ 13 ธันวาคม 2563  
 ฝน30ปี = 1,559.57 มม. (สะสมทั้งปี = 1,587.70 มม.)  
 ปี62 = 1,281.68 มม. (สะสมทั้งปี = 1,292.63 มม.)  
 ปี63 = 1,495.17 มม.  
 เปรียบเทียบกับ ปี 62 **มีค่ามากกว่า** 213.49 มม.  
 เปรียบเทียบกับฝนเฉลี่ย 30 ปี **มีค่าน้อยกว่า** -64.40 มม.

ปริมาณฝนสะสมปี 2554-2562-2563 เทียบกับค่าเฉลี่ย 30 ปี



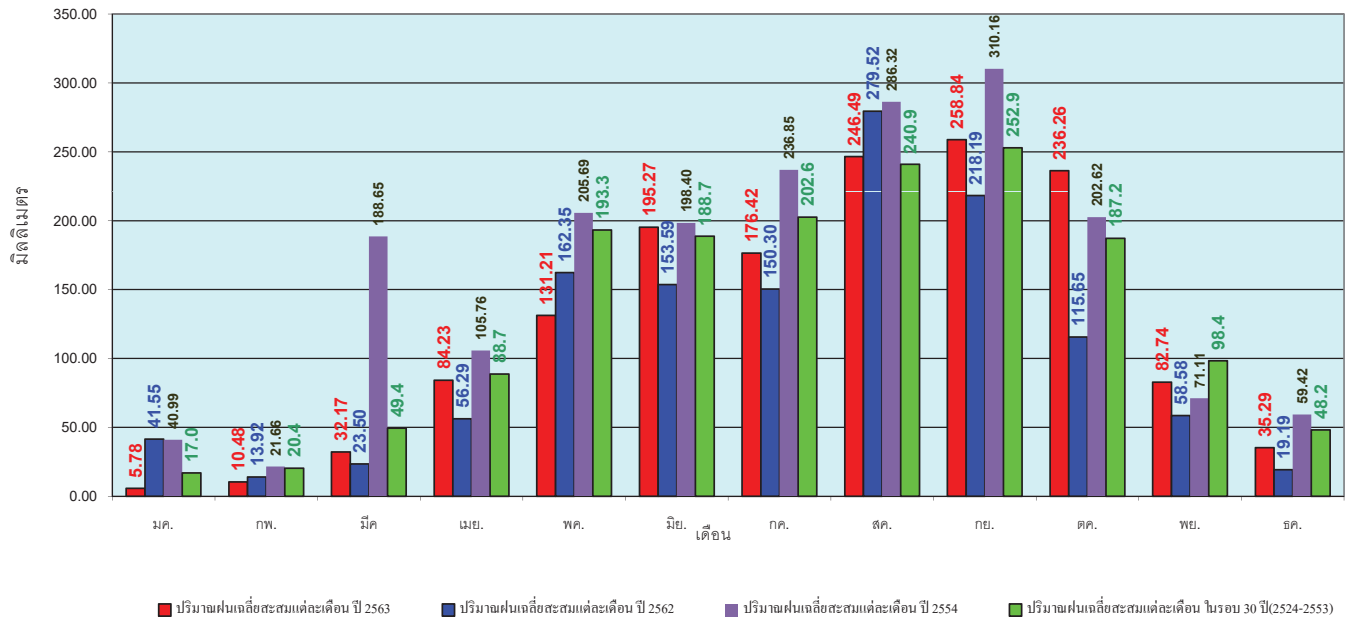
ข้อมูลจากกรมอุตุนิยมวิทยาจำนวน 127 สถานีข้อมูลปริมาณฝนสะสมถึง วันที่ 13 ธันวาคม 2563



ศูนย์เมขลา ศูนย์ป้องกันโรคติดต่อ กรมทรัพยากรน้ำ

วันที่ 13 ธันวาคม 2563  
 ฝน30ปี = 1,559.57 มม. (สะสมทั้งปี = 1,587.50 มม.)  
 ปี62 = 1,281.68 มม. (สะสมทั้งปี = 1,292.63 มม.)  
 ปี63 = 1,495.17 มม.  
 เปรียบเทียบกับ ปี 62 **มีค่ามากกว่า** 213.49 มม.  
 เปรียบเทียบกับฝนเฉลี่ย 30 ปี **มีค่าน้อยกว่า** -64.40 มม.

ปริมาณฝนเฉลี่ยรายเดือนของประเทศ



ข้อมูลจากกรมอุตุนิยมวิทยาจำนวน 128 สถานีข้อมูลปริมาณฝนสะสมถึง วันที่ 13 ธันวาคม 2563

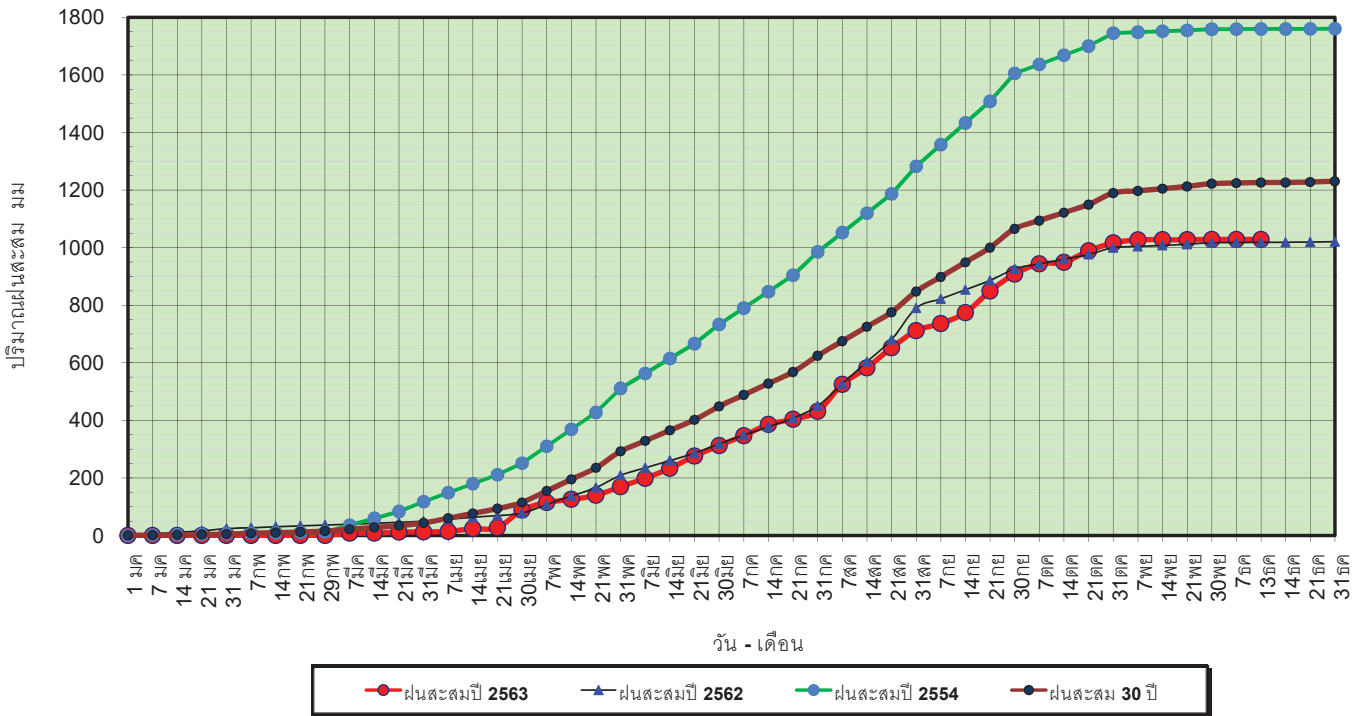


ศูนย์เมขลา ศูนย์ป้องกันโรคติดต่อ กรมทรัพยากรน้ำ



วันที่ 13 ธันวาคม 2563  
 ฝน30ปี = 1,226.14 มม. (สะสมทั้งปี = 1,230.90 มม.)  
 ปี62 = 1,018.65 มม. (สะสมทั้งปี = 1,021.00 มม.)  
 ปี63 = 1,028.34 มม.  
 เปรียบเทียบกับ ปี 62 **มีค่ามากกว่า** 9.69 มม.  
 เปรียบเทียบกับฝนเฉลี่ย 30 ปี **มีค่าน้อยกว่า** -197.80 มม.

### ปริมาณฝนสะสมภาคเหนือ



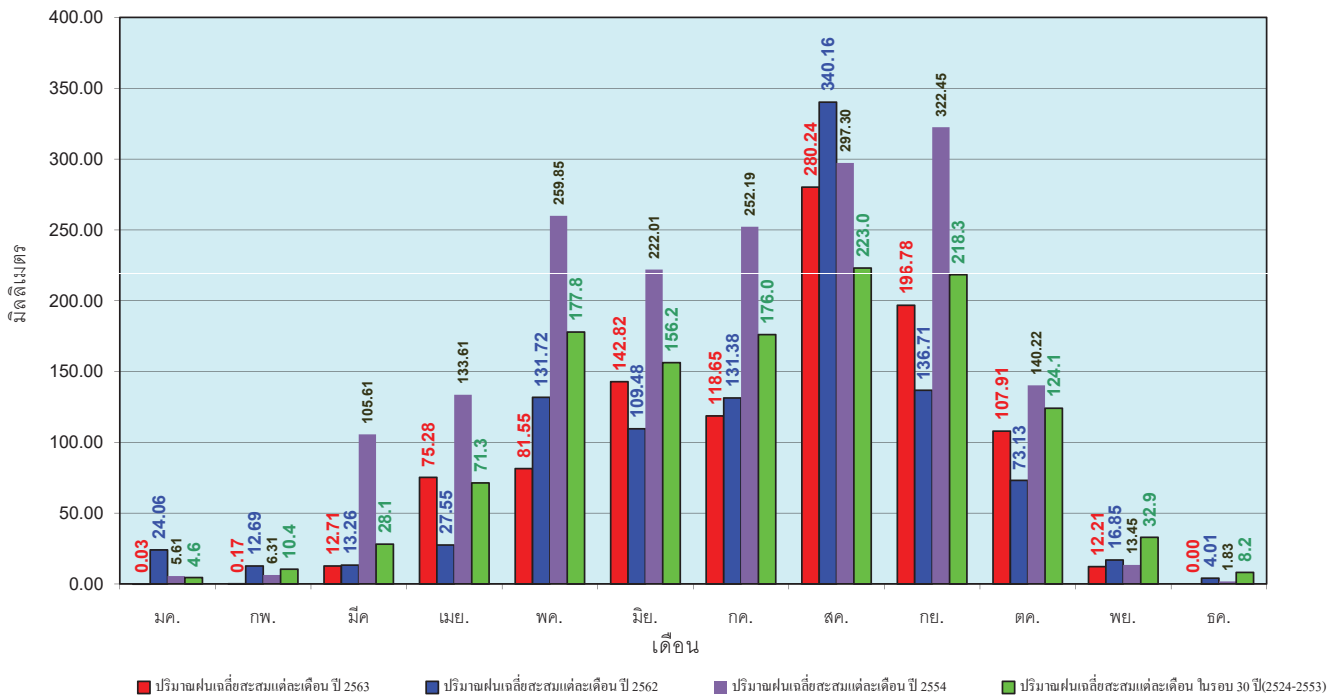
ข้อมูลจากกรมอุตุนิยมวิทยาจำนวน 33 สถานีข้อมูลปริมาณฝนสะสมถึง วันที่ 13 ธันวาคม 2563



ศูนย์เมฆขลา ศูนย์ป้องกันวิกฤตด้าน กระทบพยากรณ์

วันที่ 13 ธันวาคม 2563  
 ฝน30ปี = 1,226.14 มม. (สะสมทั้งปี = 1,230.90 มม.)  
 ปี62 = 1,018.65 มม. (สะสมทั้งปี = 1,021.00 มม.)  
 ปี63 = 1,028.34 มม.  
 เปรียบเทียบกับ ปี 62 **มีค่ามากกว่า** 9.69 มม.  
 เปรียบเทียบกับฝนเฉลี่ย 30 ปี **มีค่าน้อยกว่า** -197.80 มม.

### ปริมาณฝนเฉลี่ยสะสมรายเดือน ภาคเหนือ



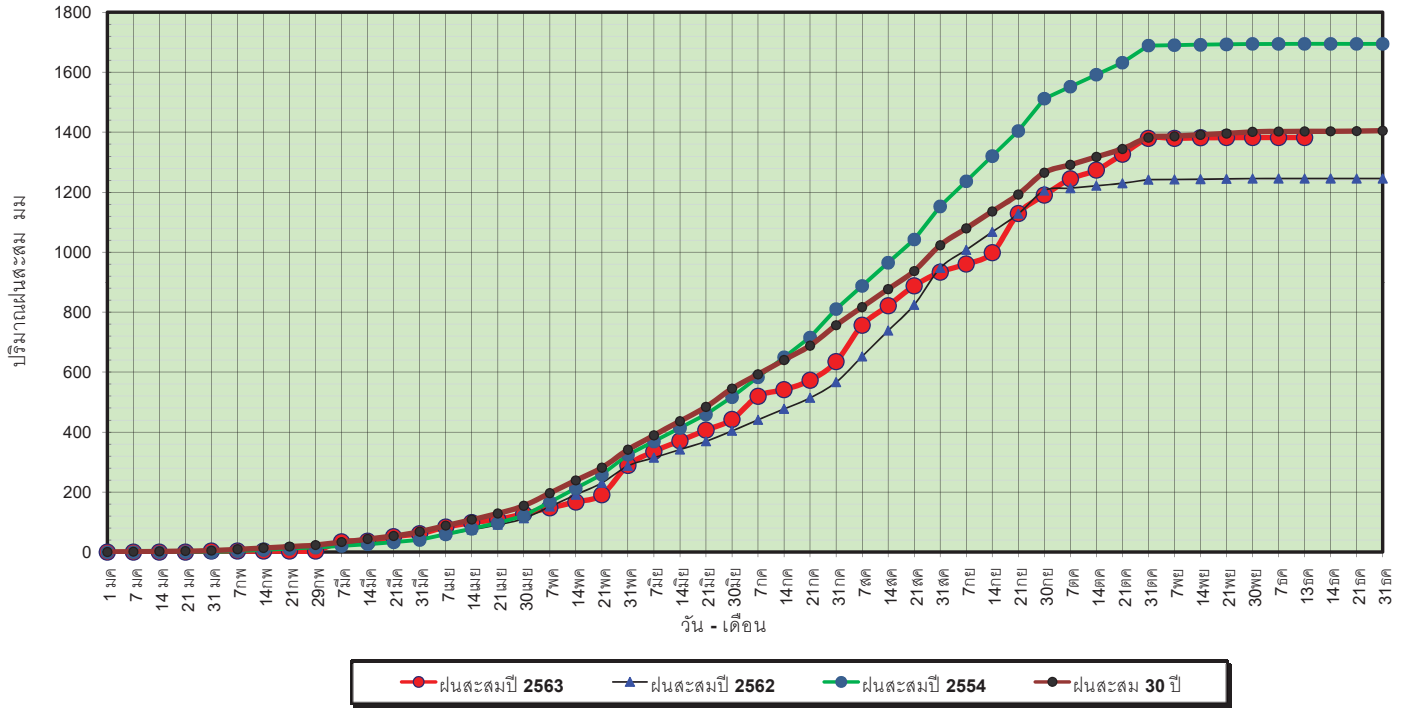
ข้อมูลจากกรมอุตุนิยมวิทยาจำนวน33 สถานีข้อมูลปริมาณฝนสะสมถึง วันที่ 13 ธันวาคม 2563



ศูนย์เมฆขลา ศูนย์ป้องกันวิกฤตด้าน กระทบพยากรณ์

วันที่ 13 ธันวาคม 2563  
 ฝน30ปี = 1,402.47 มม. (สะสมทั้งปี = 1,404.50 มม.)  
 ปี62 = 1,245.09 มม. (สะสมทั้งปี = 1,245.09 มม.)  
 ปี63 = 1,381.79 มม.  
 เปรียบเทียบกับ ปี 62 **มีค่ามากกว่า** 136.70 มม.  
 เปรียบเทียบกับฝนเฉลี่ย 30 ปี **มีค่าน้อยกว่า** -20.67 มม.

### ปริมาณฝนสะสมภาคตะวันออกเฉียงเหนือ



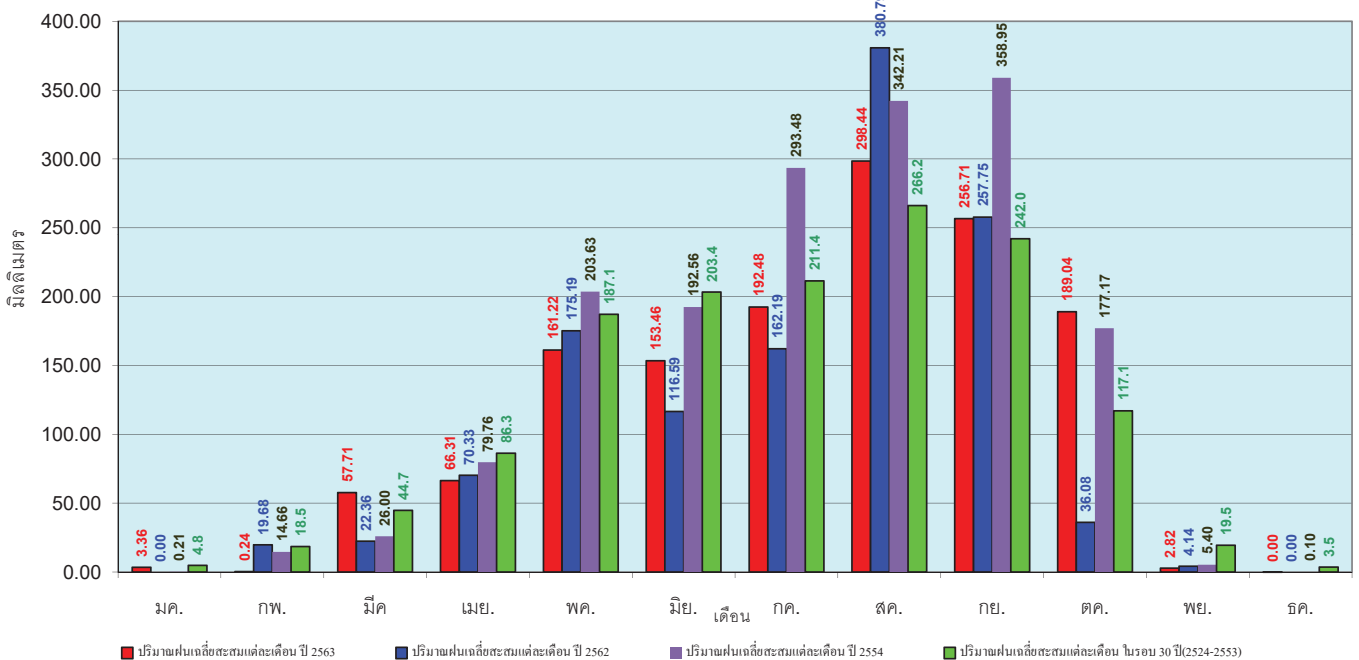
ข้อมูลจากกรมอุตุนิยมวิทยาจำนวน 30  
 สถานีข้อมูลปริมาณฝนสะสมถึง วันที่  
 13 ธันวาคม 2563



ศูนย์เมขลา ศูนย์ป้องกันโรคติดต่อ กรมทรัพยากรน้ำ

วันที่ 13 ธันวาคม 2563  
 ฝน30ปี = 1,402.47 มม. (สะสมทั้งปี = 1,404.50 มม.)  
 ปี62 = 1,245.09 มม. (สะสมทั้งปี = 1,245.09 มม.)  
 ปี63 = 1,381.79 มม.  
 เปรียบเทียบกับ ปี 62 **มีค่ามากกว่า** 136.70 มม.  
 เปรียบเทียบกับฝนเฉลี่ย 30 ปี **มีค่าน้อยกว่า** -20.67 มม.

### ปริมาณฝนเฉลี่ยสะสมรายเดือน ภาคตะวันออกเฉียงเหนือ



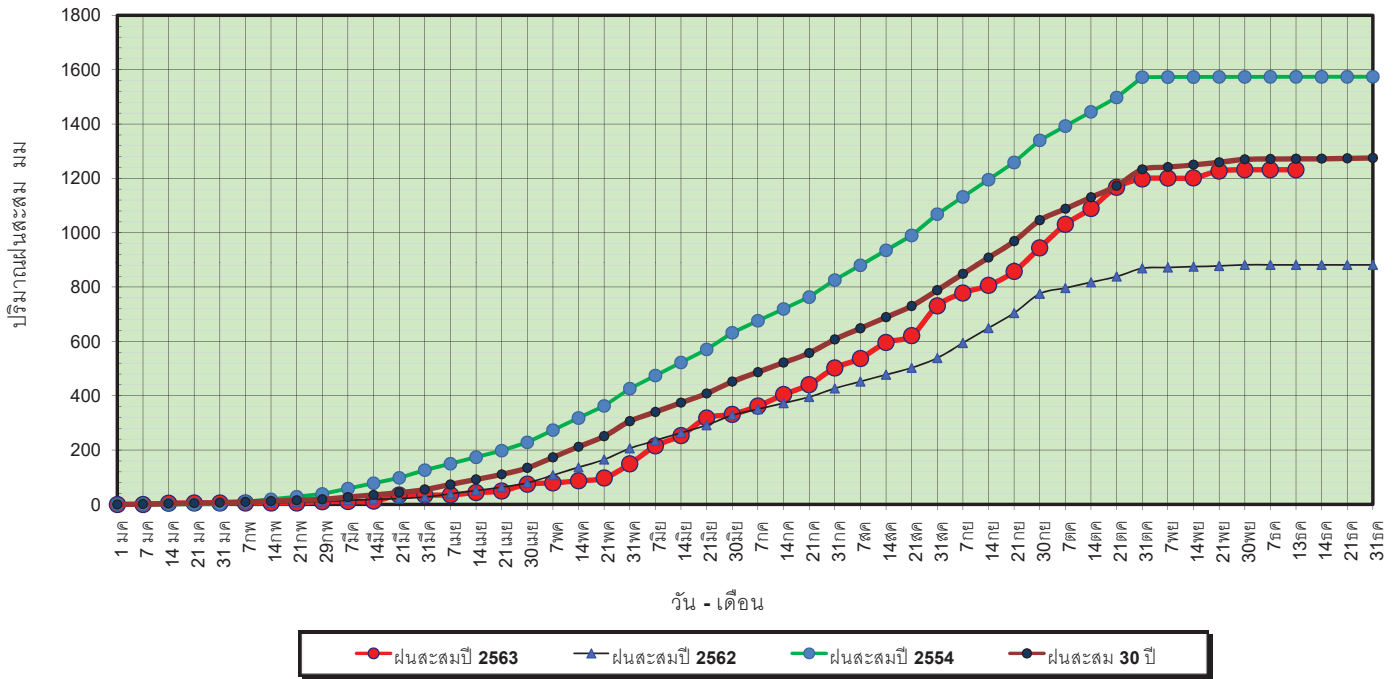
ข้อมูลจากกรมอุตุนิยมวิทยาจำนวน 31  
 สถานีข้อมูลปริมาณฝนสะสมถึง วันที่  
 13 ธันวาคม 2563



ศูนย์เมขลา ศูนย์ป้องกันโรคติดต่อ กรมทรัพยากรน้ำ

วันที่ 13 ธันวาคม 2563  
 ฝน30ปี = 1,272.18 มม. (สะสมทั้งปี = 1,275.20 มม.)  
 ปี62 = 881.55 มม. (สะสมทั้งปี = 881.56 มม.)  
 ปี63 = 1,232.04 มม.  
 เปรียบเทียบกับ ปี 62 **มีค่ามากกว่า** 350.49 มม.  
 เปรียบเทียบกับฝนเฉลี่ย 30 ปี **มีค่าน้อยกว่า** -40.14 มม.

### ปริมาณฝนสะสมภาคกลาง

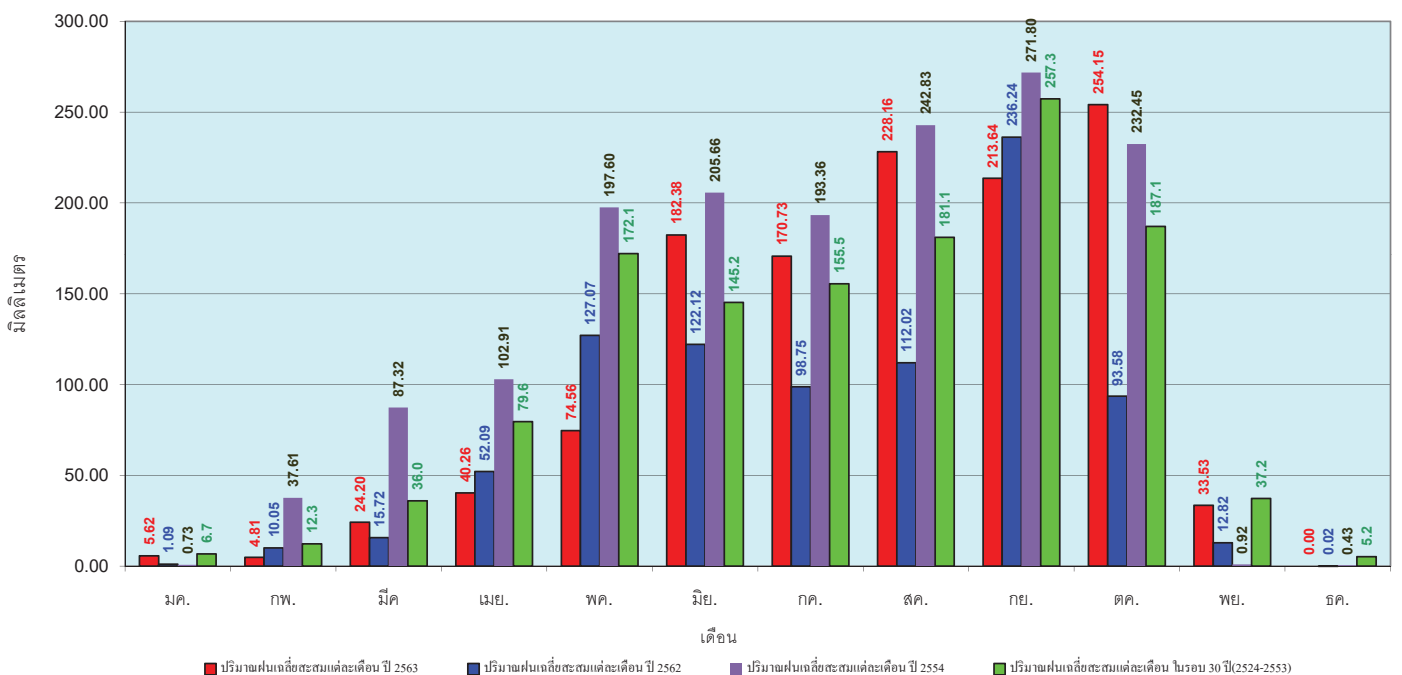


ข้อมูลจากกรมอุตุนิยมวิทยาจำนวน 14 สถานีข้อมูลปริมาณฝนสะสมถึง วันที่ 13 ธันวาคม 2563



วันที่ 13 ธันวาคม 2563  
 ฝน30ปี = 1,272.18 มม. (สะสมทั้งปี = 1,275.20 มม.)  
 ปี62 = 881.55 มม. (สะสมทั้งปี = 881.56 มม.)  
 ปี63 = 1,232.04 มม.  
 เปรียบเทียบกับ ปี 62 **มีค่ามากกว่า** 350.49 มม.  
 เปรียบเทียบกับฝนเฉลี่ย 30 ปี **มีค่าน้อยกว่า** -40.14 มม.

### ปริมาณฝนเฉลี่ยสะสมรายเดือน ภาคกลาง



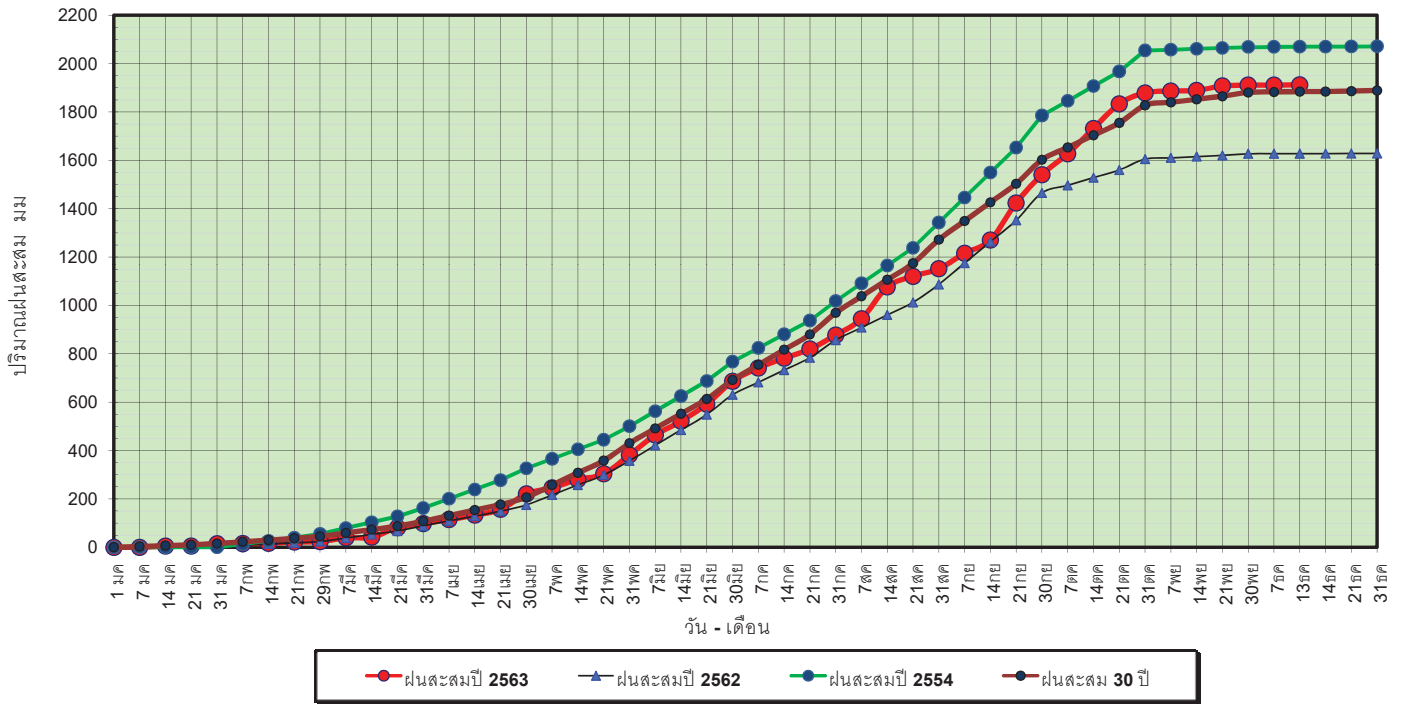
ข้อมูลจากกรมอุตุนิยมวิทยาจำนวน 14 สถานีข้อมูลปริมาณฝนสะสมถึง วันที่ 13 ธันวาคม 2563





วันที่ 13 ธันวาคม 2563  
 ฝน30ปี = 1,884.10 มม. (สะสมทั้งปี = 1,888.80 มม.)  
 ปี62 = 1,627.94 มม. (สะสมทั้งปี = 1,628.72 มม.)  
 ปี63 = 1,912.04 มม.  
 เปรียบเทียบกับ ปี 62 มีค่ามากกว่า 284.10 มม.  
 เปรียบเทียบกับฝนเฉลี่ย 30 ปี มีค่ามากกว่า 27.94 มม.

### ปริมาณฝนสะสมภาคตะวันออกเฉียงเหนือ



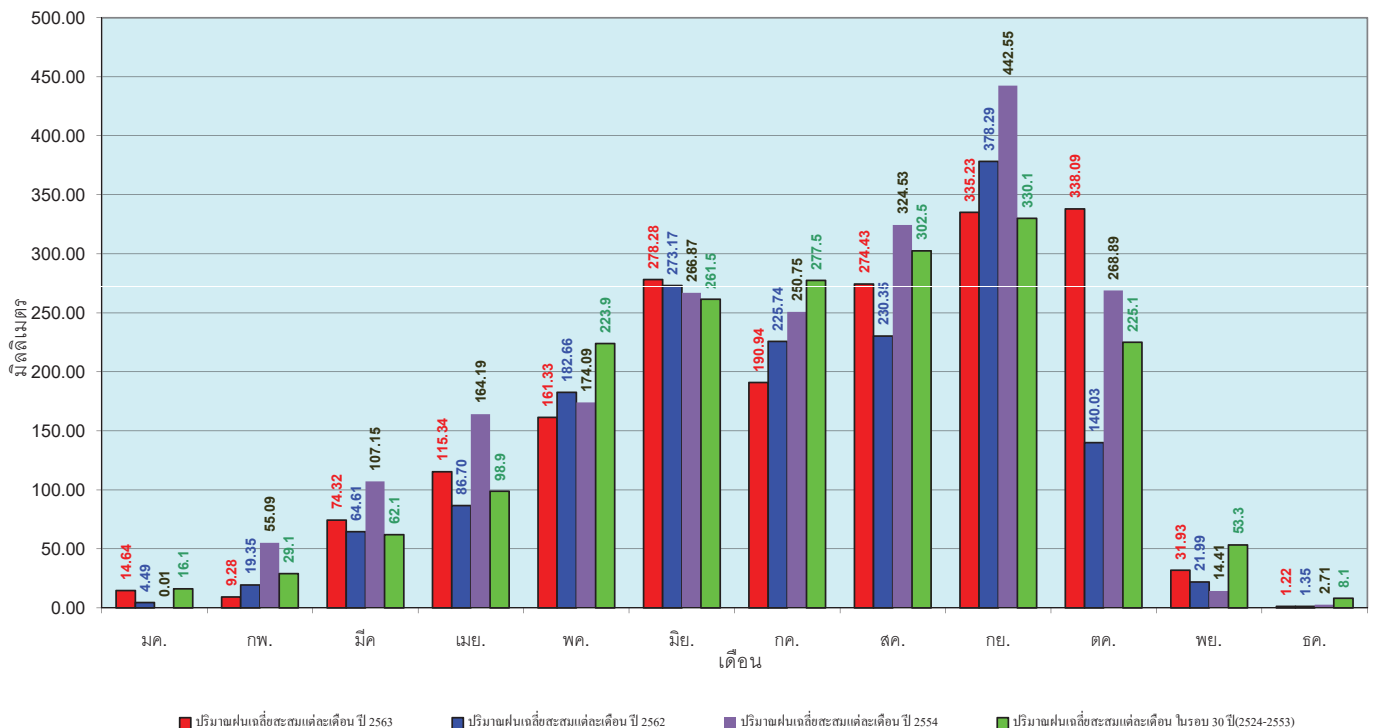
ข้อมูลจากกรมอุตุนิยมวิทยาจำนวน 16 สถานีข้อมูลปริมาณฝนสะสมถึง วันที่ 13 ธันวาคม 2563



ศูนย์ป้องกันโรคติดต่อ กรมทรัพยากรน้ำ

วันที่ 13 ธันวาคม 2563  
 ฝน30ปี = 1,884.10 มม. (สะสมทั้งปี = 1,888.80 มม.)  
 ปี62 = 1,627.94 มม. (สะสมทั้งปี = 1,628.72 มม.)  
 ปี63 = 1,912.04 มม.  
 เปรียบเทียบกับ ปี 62 มีค่ามากกว่า 284.10 มม.  
 เปรียบเทียบกับฝนเฉลี่ย 30 ปี มีค่ามากกว่า 27.94 มม.

### ปริมาณฝนเฉลี่ยสะสมรายเดือน ภาคตะวันออกเฉียงเหนือ



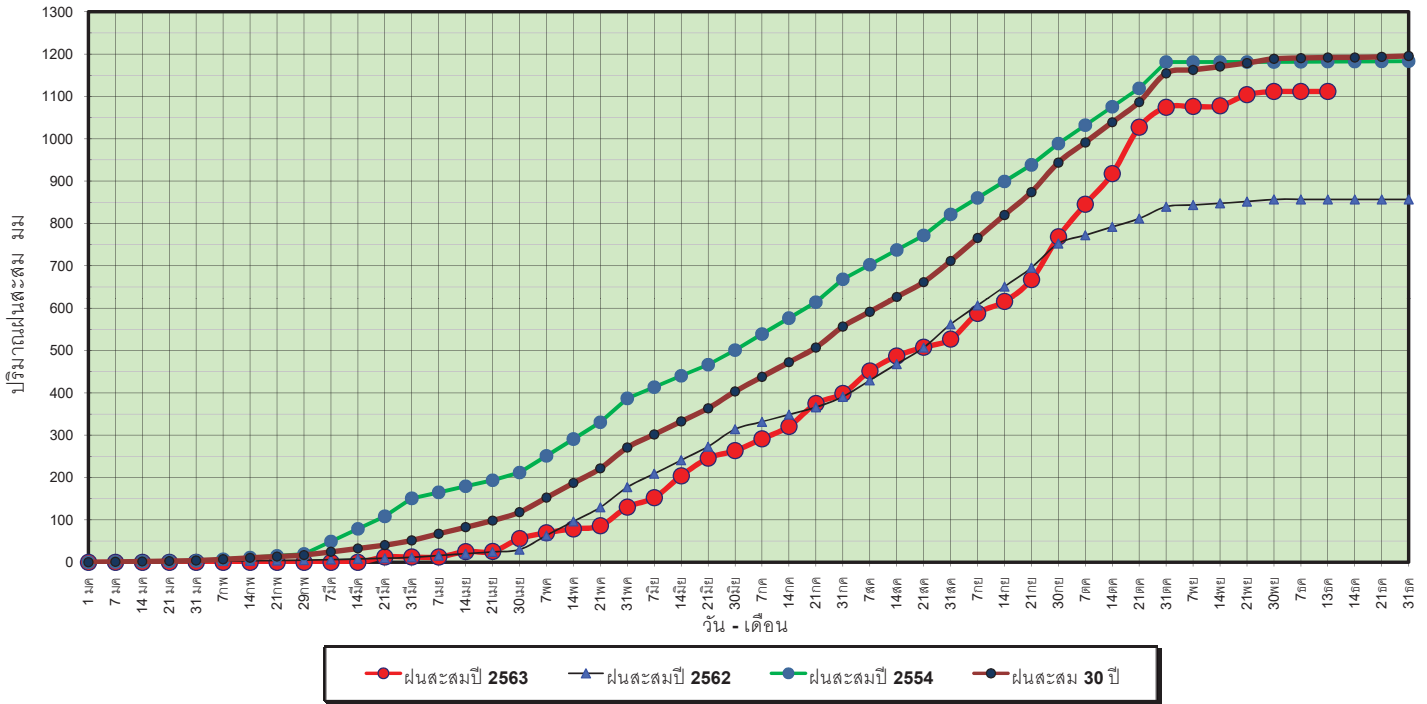
ข้อมูลจากกรมอุตุนิยมวิทยาจำนวน 16 สถานีข้อมูลปริมาณฝนสะสมถึง วันที่ 13 ธันวาคม 2563



ศูนย์ป้องกันโรคติดต่อ กรมทรัพยากรน้ำ

วันที่ 13 ธันวาคม 2563  
 ฝน30ปี = 1,191.93 มม. (สะสมทั้งปี = 1,195.72 มม.)  
 ปี62 = 857.04 มม. (สะสมทั้งปี = 857.04 มม.)  
 ปี63 = 1,111.78 มม.  
 เปรียบเทียบกับ ปี 62 **มีค่ามากกว่า** 254.74 มม.  
 เปรียบเทียบกับฝนเฉลี่ย 30 ปี **มีค่าน้อยกว่า** -80.15 มม.

### ปริมาณฝนสะสมภาคตะวันตก



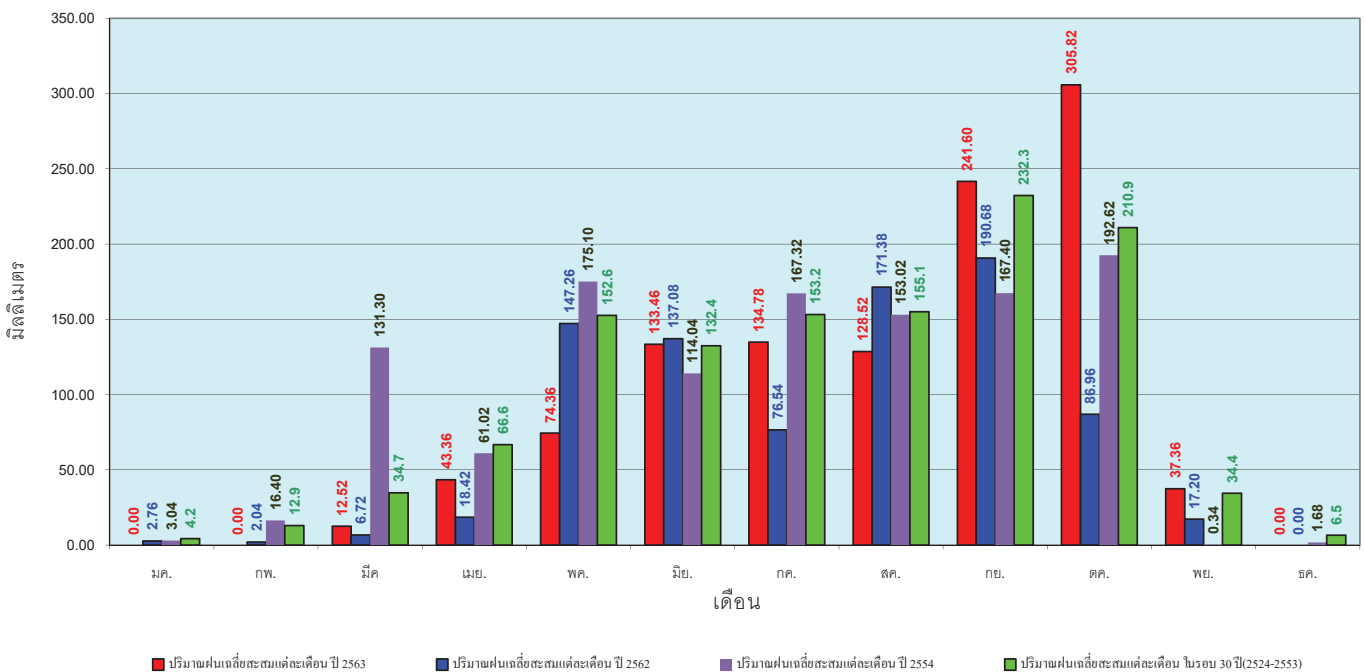
ข้อมูลจากกรมอุตุนิยมวิทยาจำนวน 5  
 สถานีข้อมูลปริมาณฝนสะสมถึง วันที่  
 13 ธันวาคม 2563



ศูนย์เมฆชา ศูนย์ป้องกันวิกฤติน้ำ กรมทรัพยากรน้ำ

วันที่ 13 ธันวาคม 2563  
 ฝน30ปี = 1,191.93 มม. (สะสมทั้งปี = 1,195.72 มม.)  
 ปี62 = 857.04 มม. (สะสมทั้งปี = 857.04 มม.)  
 ปี63 = 1,111.78 มม.  
 เปรียบเทียบกับ ปี 62 **มีค่ามากกว่า** 254.74 มม.  
 เปรียบเทียบกับฝนเฉลี่ย 30 ปี **มีค่าน้อยกว่า** -80.15 มม.

### ปริมาณฝนเฉลี่ยสะสมรายเดือน ภาคตะวันตก



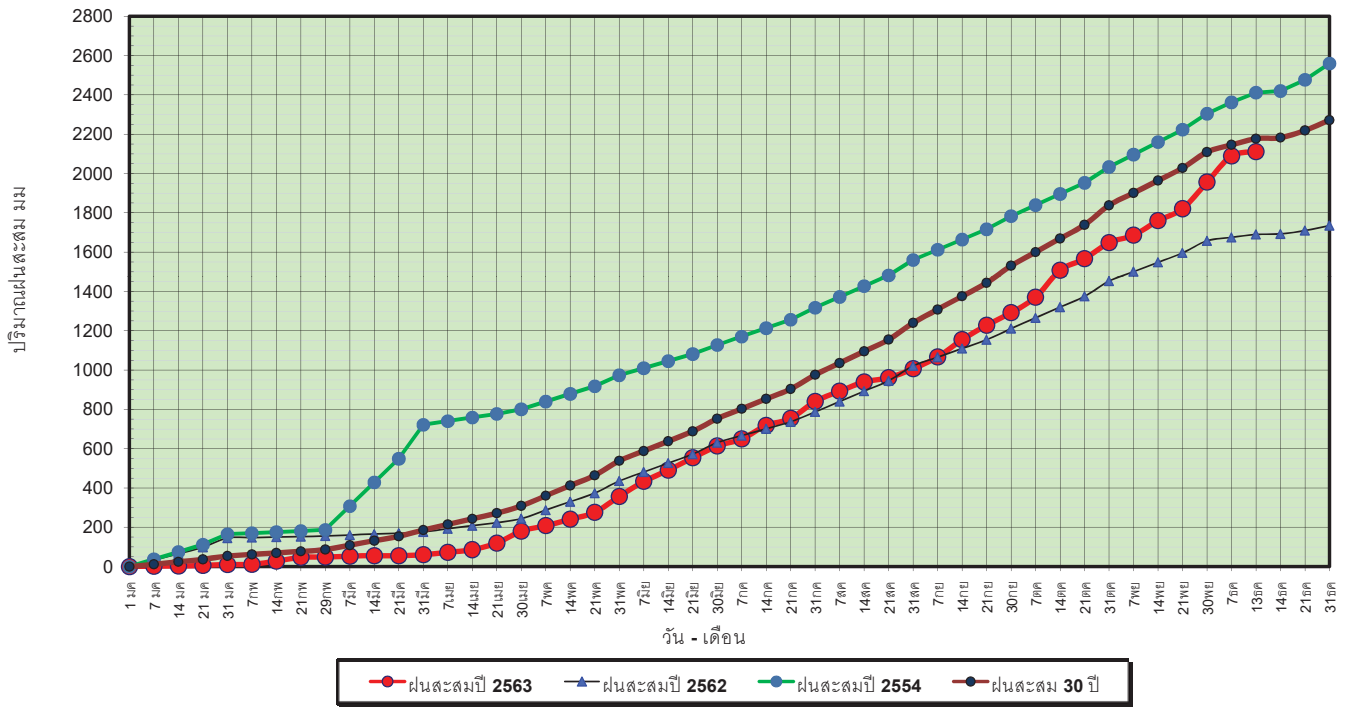
ข้อมูลจากกรมอุตุนิยมวิทยาจำนวน 5  
 สถานีข้อมูลปริมาณฝนสะสมถึง วันที่  
 13 ธันวาคม 2563



ศูนย์เมฆชา ศูนย์ป้องกันวิกฤติน้ำ กรมทรัพยากรน้ำ

วันที่ 13 ธันวาคม 2563  
 ฝน30ปี = 2,177.27 มม. (สะสมทั้งปี = 2,271.55 มม.)  
 ปี62 = 1,689.99 มม. (สะสมทั้งปี = 1,733.06 มม.)  
 ปี63 = 2,110.73 มม.  
 เปรียบเทียบกับ ปี 62 **มีค่ามากกว่า** 420.74 มม.  
 เปรียบเทียบกับฝนเฉลี่ย 30 ปี **มีค่าน้อยกว่า** -66.54 มม.

ปริมาณฝนสะสมภาคใต้

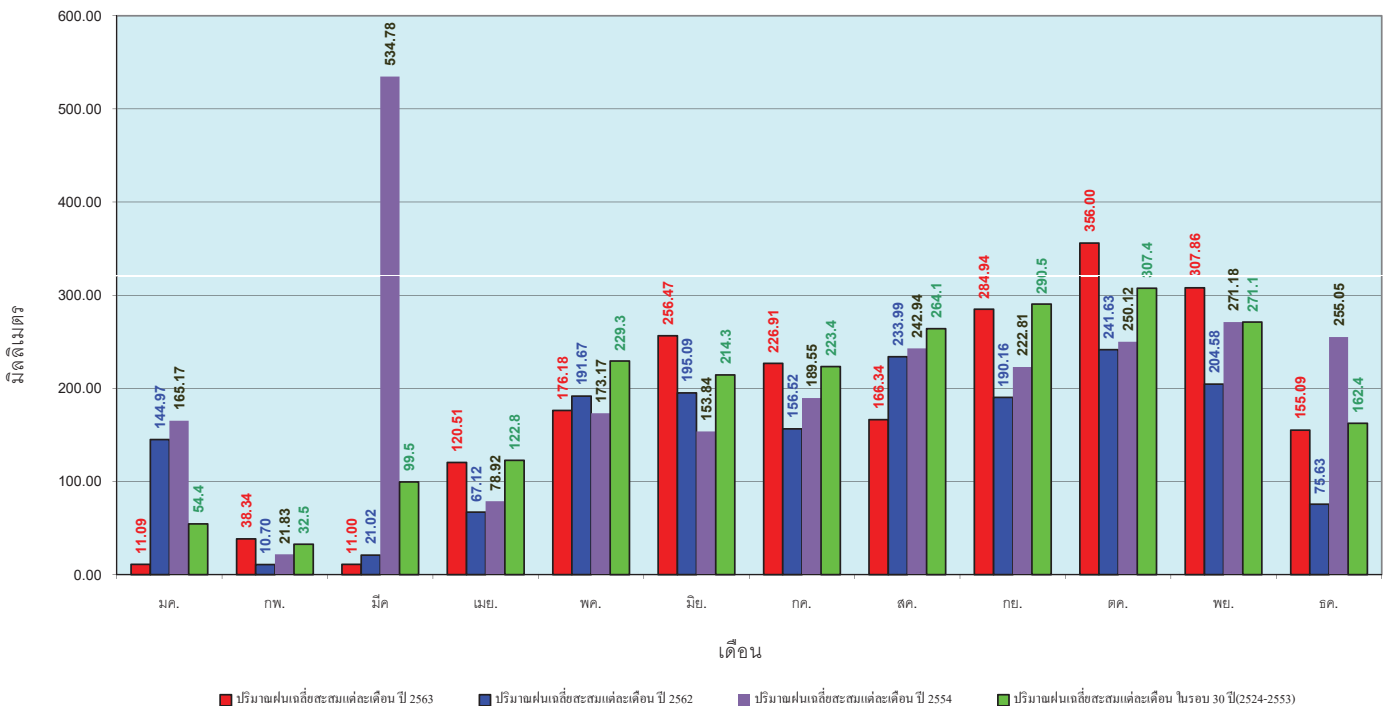


ข้อมูลจากกรมอุตุนิยมวิทยาจำนวน 29 สถานีข้อมูลปริมาณฝนสะสมถึง วันที่ 13 ธันวาคม 2563



วันที่ 13 ธันวาคม 2563  
 ฝน30ปี = 2,177.27 มม. (สะสมทั้งปี = 2,271.55 มม.)  
 ปี62 = 1,689.99 มม. (สะสมทั้งปี = 1,733.06 มม.)  
 ปี63 = 2,110.73 มม.  
 เปรียบเทียบกับ ปี 62 **มีค่ามากกว่า** 420.74 มม.  
 เปรียบเทียบกับฝนเฉลี่ย 30 ปี **มีค่าน้อยกว่า** -66.54 มม.

ปริมาณฝนเฉลี่ยสะสมรายเดือน ภาคใต้



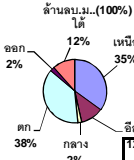
ข้อมูลจากกรมอุตุนิยมวิทยาจำนวน 29 สถานีข้อมูลปริมาณฝนสะสมถึง วันที่ 13 ธันวาคม 2563





สถานการณ์น้ำในอ่างเก็บน้ำ  
ขนาดใหญ่ และขนาดกลาง





1400

### รายงานสรุปสภาพน้ำในอ่างเก็บน้ำขนาดใหญ่และขนาดกลาง

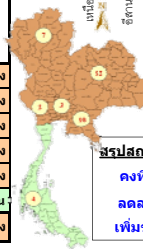
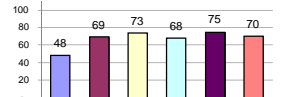
รายงานสถานการณ์ ณ วันที่ 14 ธันวาคม 2563

ปริมาณน้ำในอ่างที่ใช้การได้ในสัปดาห์นี้ + มากกว่า / - น้อยกว่า สัปดาห์ก่อน

187.12 ล้าน ลบ.ม.

สรุปสถานการณ์ปริมาณน้ำในอ่างเก็บน้ำที่ใช้ในทุกกิจกรรมทั่วประเทศ มากกว่าปริมาณน้ำที่ไหลเข้าอ่าง เมื่อเทียบกับสัปดาห์ก่อน การใช้น้ำอย่างระมัดระวัง

% ปริมาณน้ำรวมแต่ละภาคปัจจุบัน



สรุปสถานการณ์ปริมาณน้ำในอ่างน้ำ

คงที่	8	อ่าง
ลดลง	26	อ่าง
เพิ่มขึ้น	4	อ่าง

เปรียบเทียบปริมาณน้ำรวมของประเทศปัจจุบัน  
ในปี 63 และ ปี 62

วันที่ 14 ธันวาคม 2563 แห่งกัน

43,910 ล้าน ลบ.ม. หรือ เท่ากัน

62%

วันที่ 14 ธันวาคม 2562 แห่งกัน

45,907 ล้าน ลบ.ม. หรือ เท่ากัน

65%

ภาค อ่างเก็บน้ำ เชื่อม	ความจ ที่ รอก. (ล้าน ม.³)	ปริมาณน้ำ ที่ไม่ได้ (ล้าน ม.³)	ใช้การ ได้จริง (ล้าน ม.³)	ปริมาณน้ำรวม วันที่ 14 ธันวาคม 2562		ปัจจุบัน วันที่ 14 ธันวาคม 2563				สัปดาห์ก่อน วันที่ 8 ธันวาคม 2563				ปริมาณน้ำ + เพิ่มขึ้น - ลดลง (ล้าน ม.³)	สถานการณ์ ในอ่าง	
				%	%	ปริมาณน้ำรวม		ปริมาณน้ำใช้การได้จริง		ปริมาณน้ำรวม		ปริมาณน้ำใช้การได้จริง				
						(ล้าน ม.³)	(ล้าน ม.³)	(ล้าน ม.³)	(ล้าน ม.³)	(ล้าน ม.³)	(ล้าน ม.³)	(ล้าน ม.³)	(ล้าน ม.³)			
<b>ภาคเหนือ (7)</b>																
1	ภูมิพล (2)	13,462	3,800	9,662	5,715	42%	5,584	41%	1,784	18%	5,624	42%	1,824	19%	-40.00	ลดลง
2	สิริกิติ์ (2)	9,510	2,850	6,660	4,979	52%	5,520	58%	2,670	40%	5,604	59%	2,754	41%	-84.00	ลดลง
3	แม่จัน	265	12	253	155	58%	143	54%	131	52%	144	54%	132	52%	-1.00	ลดลง
4	แม่งวง	263	14	249	73	28%	115	44%	101	41%	114	43%	100	40%	1.00	เพิ่มขึ้น
5	กัวลม	106	3	103	57	54%	70	66%	67	65%	71	67%	68	66%	-1.00	ลดลง
6	กัวคอง	170	6	164	111	65%	81	48%	75	46%	83	49%	77	47%	-2.00	ลดลง
7	แควน้อย	939	43	896	460	49%	428	46%	385	43%	430	46%	387	43%	-2.00	ลดลง
	แม่เม็ก	110	16	94	35	32%	43	39%	27	29%	44	40%	28	30%	-1.00	ลดลง
	<b>รวมภาคเหนือ</b>	<b>34,85%</b>	<b>24,825</b>	<b>6,744</b>	<b>18,081</b>	<b>47%</b>	<b>11,985</b>	<b>48%</b>	<b>5,241</b>	<b>29%</b>	<b>12,113</b>	<b>49%</b>	<b>5,342</b>	<b>30%</b>	<b>-101.00</b>	<b>ลดลง</b>
<b>ภาคตะวันออกเฉียงเหนือ (12)</b>																
8	ห้วยหลวง	136	7	129	62	46%	61	45%	54	42%	63	46%	56	43%	-2.00	ลดลง
9	น้ำจูน	520	45	475	291	56%	243	47%	198	42%	244	47%	199	42%	-1.00	ลดลง
10	น้ำพอง (2)	165	8	157	89	54%	89	54%	81	52%	89	54%	81	52%	-	คงที่
11	จันทบุรี (2)	164	37	127	47	29%	157	96%	120	94%	157	96%	120	94%	-	คงที่
12	อุบลรัตน์ (2)	2,431	581	1,850	516	21%	1,574	65%	993	54%	1,580	65%	999	54%	-6.00	ลดลง
13	ลำปาว	1,980	100	1,880	1,516	77%	970	49%	870	46%	976	49%	876	47%	-6.00	ลดลง
14	ลำตะคอง	314	22	292	161	51%	356	113%	334	114%	356	113%	334	114%	-	คงที่
15	ลำพระเพลิง	155	1	154	24	15%	155	100%	154	100%	155	100%	154	100%	-	คงที่
16	มูลมน	141	7	134	50	35%	143	101%	136	101%	145	103%	138	103%	-2.00	ลดลง
17	ลำแจะ	275	7	268	90	33%	243	88%	236	88%	243	88%	236	88%	-	คงที่
18	ลำยางรอง	121	3	118	24	20%	100	83%	97	82%	100	83%	97	82%	-	คงที่
19	สิรินธร (2)	1,966	831	1,135	1,779	90%	1,723	88%	892	79%	1,723	88%	892	79%	-	คงที่
	<b>รวมภาค ดอน.</b>	<b>11.80%</b>	<b>8,369</b>	<b>1,649</b>	<b>6,720</b>	<b>56%</b>	<b>5,814</b>	<b>69%</b>	<b>4,165</b>	<b>62%</b>	<b>5,830</b>	<b>70%</b>	<b>4,182</b>	<b>62%</b>	<b>-17.00</b>	<b>ลดลง</b>
<b>ภาคกลาง (3)</b>																
20	ป่าสักเกษียณ	960	3	957	278	29%	709	74%	706	74%	734	76%	731	76%	-25.00	ลดลง
21	ห้วยเสลา	160	17	143	37	23%	132	83%	115	80%	144	90%	127	89%	-12.00	ลดลง
22	กระเสียว	299	99	200	62	21%	201	67%	102	51%	202	68%	103	52%	-1.00	ลดลง
	<b>รวมภาคกลาง</b>	<b>1.92%</b>	<b>1,419</b>	<b>119</b>	<b>1,300</b>	<b>26%</b>	<b>1,042</b>	<b>73%</b>	<b>923</b>	<b>65%</b>	<b>1,080</b>	<b>76%</b>	<b>961</b>	<b>74%</b>	<b>-38.00</b>	<b>ลดลง</b>
<b>ภาคตะวันออก (2)</b>																
23	ศรีนครินทร์ (2)	17,745	10,265	7,480	15,163	85%	13,293	75%	3,028	40%	13,311	75%	3,046	41%	-18.00	ลดลง
24	วชิราลงกรณ (2)	8,860	3,012	5,848	7,205	81%	4,790	54%	1,778	30%	4,811	54%	1,799	31%	-21.00	ลดลง
	<b>รวมภาคตะวันออก</b>	<b>37.51%</b>	<b>26,605</b>	<b>13,277</b>	<b>22,368</b>	<b>84%</b>	<b>18,083</b>	<b>68%</b>	<b>4,806</b>	<b>36%</b>	<b>18,122</b>	<b>68%</b>	<b>4,845</b>	<b>36%</b>	<b>-39.00</b>	<b>ลดลง</b>
<b>ภาคตะวันออก (6+4)</b>																
25	ขุนด่าน	224	5.00	219	179	80%	218	97%	213	97%	221	99%	216	99%	-3.00	ลดลง
26	คลองสิียด	420	30.00	390	120	29%	182	43%	152	39%	194	46%	164	42%	-12.00	ลดลง
27	บางพระ (3)	117	12.00	105	58	50%	80	68%	68	65%	81	69%	69	66%	-1.00	ลดลง
28	หนองปลาไหล (3)	164	13.75	150	71	43%	165	101%	151	101%	168	103%	154	103%	-3.00	ลดลง
29	ประแสร์ (3)	295	20.00	275	132	45%	232	79%	212	77%	231	78%	211	77%	1.00	เพิ่มขึ้น
30	มาบประชัน (3)	17	0.72	16	5	31%	6	35%	5	32%	6	35%	5	32%	-0.06	ลดลง
31	หนองคล้า (3)	21	1.00	20	7	32%	18	83%	17	83%	18	85%	17	84%	-0.28	ลดลง
32	ดงกราม (3)	79	3.00	76	35	44%	72	91%	69	90%	73	92%	69	92%	-0.89	ลดลง
33	คลองใหญ่ (3)	45	3.00	42	12	26%	47	104%	44	104%	48	106%	45	107%	-0.89	ลดลง
34	นครดินทรจตุลา	295	19.00	276	802	272%	235	80%	216	78%	240	81%	221	80%	-5.00	ลดลง
	<b>รวมภาคตะวันออก</b>	<b>2.37%</b>	<b>1,678</b>	<b>107</b>	<b>1,570</b>	<b>85%</b>	<b>1,255</b>	<b>75%</b>	<b>1,148</b>	<b>73%</b>	<b>1,280</b>	<b>76%</b>	<b>1,173</b>	<b>75%</b>	<b>-25.12</b>	<b>ลดลง</b>
<b>ภาคใต้ (4)</b>																
35	แก่งกระจาน	710	65	645	470	66%	533	75%	468	73%	538	76%	473	73%	-5.00	ลดลง
36	ปราณบุรี	391	18	373	276	71%	357	91%	339	91%	357	91%	339	91%	-	คงที่
37	รัชชประภา (2)	5,639	1,352	4,287	3,794	67%	3,747	66%	2,395	56%	3,736	66%	2,384	56%	11.00	เพิ่มขึ้น
38	บางยาง (2)	1,454	276	1,178	968	67%	1,093	75%	817	69%	1,066	73%	790	67%	27.00	เพิ่มขึ้น
	<b>รวมภาคใต้</b>	<b>11.55%</b>	<b>8,194</b>	<b>1,711</b>	<b>6,483</b>	<b>67%</b>	<b>5,730</b>	<b>70%</b>	<b>4,019</b>	<b>62%</b>	<b>5,697</b>	<b>70%</b>	<b>3,986</b>	<b>61%</b>	<b>33.00</b>	<b>เพิ่มขึ้น</b>
	<b>รวมทั้งประเทศ</b>	<b>100%(38)</b>	<b>71,090</b>	<b>23,607</b>	<b>47,482</b>	<b>65%</b>	<b>43,910</b>	<b>62%</b>	<b>20,302</b>	<b>43%</b>	<b>30,132</b>	<b>42%</b>	<b>20,489</b>	<b>43%</b>	<b>-187.12</b>	<b>ลดลง</b>

ที่มาข้อมูล : ตารางสรุปสภาพน้ำในอ่างเก็บน้ำขนาดใหญ่ทั่วประเทศ และตารางสรุปสภาพน้ำในอ่างเก็บน้ำภาคตะวันออก กรมชลประทาน

หมายเหตุ :

- อ่างเก็บน้ำขนาดใหญ่ หมายถึง อ่างเก็บน้ำที่มีความจุตั้งแต่ 100 ล้าน ลบ.ม. ขึ้นไป
- เป็นอ่างเก็บน้ำอยู่ในความรับผิดชอบของการไฟฟ้าฝ่ายผลิตแห่งประเทศไทย(10) นอกนั้นอยู่ในความรับผิดชอบของกรมชลประทาน (28)
- เป็นอ่างเก็บน้ำขนาดกลางที่มีความสำคัญต่อการอุตสาหกรรมและการประปา ของลุ่มน้ำชายฝั่งทะเลตะวันออก
- ที่มา : กรมชลประทาน และการไฟฟ้าฝ่ายผลิตแห่งประเทศไทย
- จังหวัดที่มีอ่างเก็บน้ำขนาดใหญ่มีจำนวน 26 จังหวัด ไม่มี 50 จังหวัด

รศ. หมายถึง ระดับเก็บกักของอ่าง



ศูนย์เขล



ศูนย์ป้องกันอุทกภัย กรมทรัพยากรน้ำ

**ลำดับของเขื่อนตามความจุ**

- ศรีนครินทร์
- ภูมิพล
- สิริกิติ์
- วชิราลงกรณ
- รัชชประภา
- อุบลรัตน์
- สิรินธร
- บางยาง
- ลำปาว
- ป่าสัก

**ลำดับของเขื่อนตามปริมาณน้ำใช้การได้**

- ภูมิพล
- ศรีนครินทร์
- สิริกิติ์
- วชิราลงกรณ
- รัชชประภา
- ลำปาว
- อุบลรัตน์
- บางยาง
- สิรินธร
- ป่าสัก

รายงานสถานการณ์น้ำ  
รายลุ่มน้ำ



## รายงานสถานการณ์น้ำลุ่มน้ำเจ้าพระยา วันที่ 14 ธันวาคม 2563

### 1) สภาพภูมิอากาศ

**ลักษณะอากาศทั่วไป** (ที่มา: กรมอุตุนิยมวิทยา)

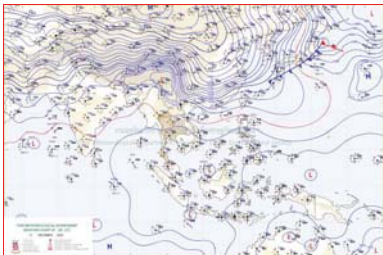
พยากรณ์อากาศ 24 ชั่วโมงข้างหน้า บริเวณความกดอากาศสูงหรือมวลอากาศเย็นกำลังอ่อนปกคลุมประเทศไทยตอนบนและทะเลจีนใต้ ทำให้ประเทศไทยตอนบนมีหมอกในตอนเช้าและมีหมอกหนาในบางพื้นที่ และมีอากาศเย็นถึงหนาวในภาคเหนือ ส่วนยอดดอยมีอากาศหนาวถึงหนาวจัด โดยมีฝนบางแห่งบริเวณภาคตะวันออกเฉียงเหนือตอนล่าง ภาคกลาง และภาคตะวันออก ขอให้ประชาชนบริเวณประเทศไทยตอนบนเพิ่มความระมัดระวังในการสัญจรผ่านบริเวณที่มีหมอกหนาไว้ด้วย สำหรับมรสุมตะวันออกเฉียงเหนือที่พัดปกคลุมอ่าวไทย และภาคใต้เริ่มมีกำลังแรงขึ้น ทำให้ภาคใต้มีฝนฟ้าคะนองในระยะนี้

อนึ่ง บริเวณความกดอากาศสูงหรือมวลอากาศเย็นกำลังค่อนข้างแรงจากประเทศจีนอีกระลอกหนึ่งได้แผ่ลงมาปกคลุมประเทศจีนตอนใต้แล้ว คาดว่าจะแผ่ลงมาปกคลุมประเทศไทยตอนบนในวันที่ 15 ธ.ค. 2563 ลักษณะเช่นนี้จะทำให้บริเวณดังกล่าวอุณหภูมิลดลง 1-3 องศาเซลเซียส อากาศเย็นถึงหนาวกับมีลมแรง สำหรับมรสุมตะวันออกเฉียงเหนือที่พัดปกคลุมอ่าวไทยและภาคใต้จะมีกำลังแรงขึ้น ทำให้ภาคใต้มีฝนเพิ่มขึ้นและมีฝนตกหนักบางแห่ง

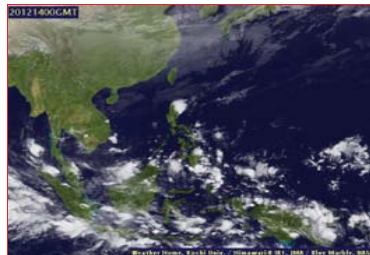
**สภาพอากาศภาคกลาง** มีอากาศเย็น กับมีหมอกในตอนเช้า โดยมีฝนเล็กน้อยบางแห่ง อุณหภูมิต่ำสุด 21-23 องศาเซลเซียส อุณหภูมิสูงสุด 33-35 องศาเซลเซียส ลมตะวันออกเฉียงเหนือ ความเร็ว 15-20 กม./ชม.

**ผลคาดการณ์ปริมาณน้ำฝนล่วงหน้า 1-7 วัน ภาคกลาง**

ในช่วงวันที่ 13 -15 ธ.ค. 63 อากาศเย็นกับมีหมอกในตอนเช้า โดยมีฝนเล็กน้อยบางแห่ง อุณหภูมิต่ำสุด 22-25 องศาเซลเซียส อุณหภูมิสูงสุด 33-35 องศาเซลเซียส ลมตะวันออกเฉียงเหนือ ความเร็ว 10-20 กม./ชม. ส่วนในช่วงวันที่ 16 - 19 ธ.ค. 63 อุณหภูมิจะลดลง 1-3 องศาเซลเซียส กับมีอากาศเย็นในตอนเช้า อุณหภูมิต่ำสุด 17-22 องศาเซลเซียส อุณหภูมิสูงสุด 30-33 องศาเซลเซียส ลมตะวันออกเฉียงเหนือ ความเร็ว 10-30 กม./ชม.



แผนที่อากาศ วันที่ 14 ธ.ค. 2563 เวลา 01.00 น.



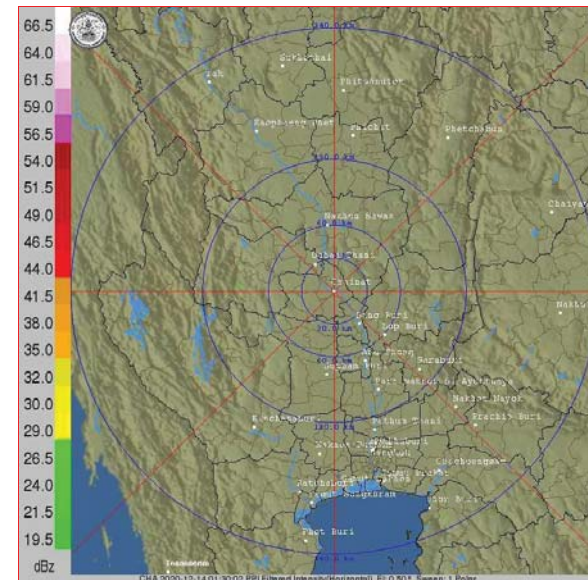
ภาพถ่ายจากดาวเทียม วันที่ 14 ธ.ค. 2563

### 2) สถานการณ์ฝน

จากข้อมูลสถานการณ์น้ำฝนในพื้นที่ลุ่มน้ำเจ้าพระยา (ภาคกลาง) ของวันที่ 13 ธันวาคม 2563 จากกรมทรัพยากรน้ำ กรมอุตุนิยมวิทยา กรมชลประทาน และสถาบันสารสนเทศทรัพยากรน้ำและการเกษตร (องค์การมหาชน) พบว่า ไม่มีฝนตกในพื้นที่ลุ่มน้ำเจ้าพระยา

ข้อมูลสถานการณ์ฝนในพื้นที่ลุ่มน้ำเจ้าพระยา ณ วันที่ 13 ธันวาคม 2563 เวลา 07.00 น.

ลุ่มน้ำ	จังหวัด*	ปริมาณฝน 24 ชม.(มม.)
เจ้าพระยา	ลพบุรี	ไม่มีฝน
	ปทุมธานี (สภข.)	ไม่มีฝน
	พระนครศรีอยุธยา	ไม่มีฝน
	นครสวรรค์	ไม่มีฝน
	กรุงเทพมหานคร	ไม่มีฝน
หมายเหตุ * - " คือ ยังไม่ได้รับรายงาน, *จังหวัดที่มีพื้นที่ลุ่มน้ำมากกว่าร้อยละ 50		



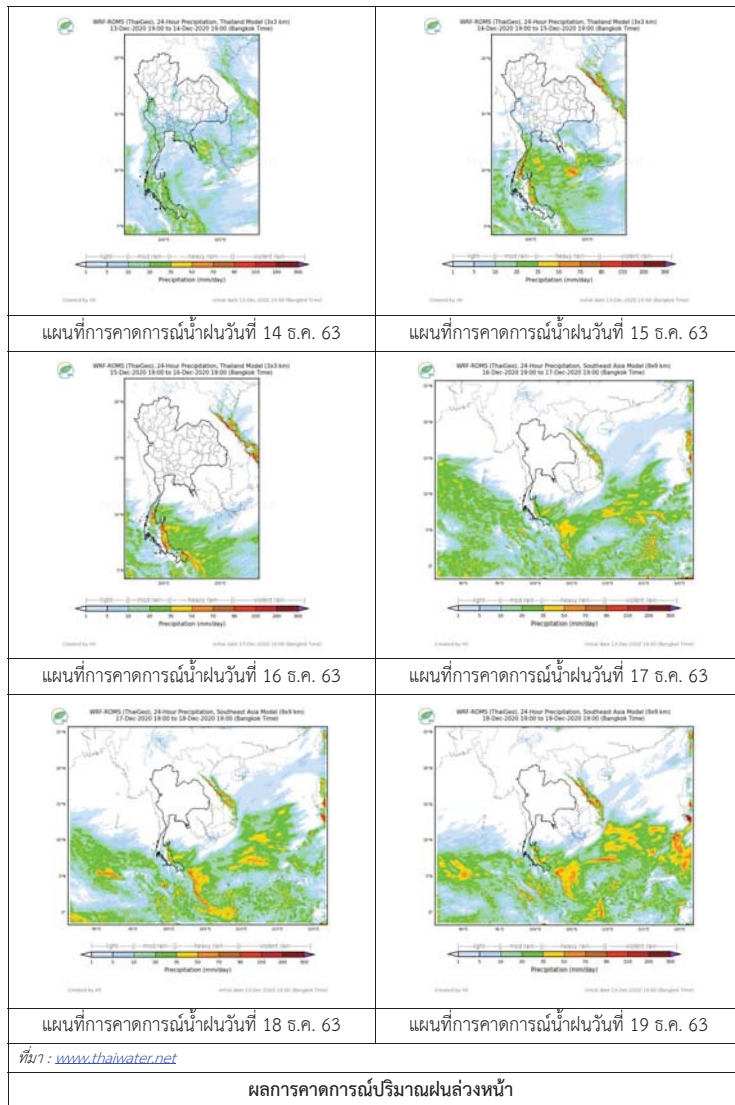
ภาพเรดาร์ตรวจอากาศ “ชัยนาท”

ณ วันที่ 14 ธันวาคม 2563 เวลา 9.00 น.

(ที่มา : กรมอุตุนิยมวิทยา <https://weather.tmd.go.th/chn.php>)



สถานการณ์น้ำฝน (แผนภาพคาดการณ์ฝนล่วงหน้าความละเอียดสูง WRF-ROMS Model)



3) ข้อมูลปริมาณน้ำในลำน้ำ

สถานการณ์น้ำท่า (10 – 14 ธ.ค. 2563 ที่มา: กรมชลประทาน)

สถานี	แม่น้ำ	อำเภอ	จังหวัด	ระดับตลิ่ง	พฤษภาคม	ตุลาคม	พฤศจิกายน	ธันวาคม	มกราคม	แนวโน้ม (เพิ่ม/ลด)
				ปริมาณน้ำ (ลบ.ม./จ.)	10 ธ.ค.	11 ธ.ค.	12 ธ.ค.	13 ธ.ค.	14 ธ.ค.	
C.2	เจ้าพระยา	เมือง	นครสวรรค์	26.20	16.73	16.60	16.61	16.69	16.89	เพิ่มขึ้น
				3,590	139.0	129.00	130.00	136.00	154.00	
C.13	เขื่อนเจ้าพระยา	สรรพยา	ชัยนาท	16.34	13.53	13.41	13.27	13.17	13.18	เพิ่มขึ้น
				2,840	75.00	75.00	60.00	60.00	60.00	
C.3	เจ้าพระยา	เมือง	สิงห์บุรี	13.40	1.98	1.88	1.85	1.79	1.83	เพิ่มขึ้น
				2,900	**	**	**	**	**	
C.35	เจ้าพระยา	พระนครศรีอยุธยา	พระนครศรีอยุธยา	4.58	0.51	0.48	0.49	0.55	0.47	ลดลง
				1,179	**	**	**	**	**	
C.36	คลองบางหลวง	บางบาล	พระนครศรีอยุธยา	4.00	0.18	0.08	-0.04	0.08	0.12	เพิ่มขึ้น
				420	**	**	**	**	**	
C.37	คลองบางบาน	บางบาล	พระนครศรีอยุธยา	3.80	0.17	0.09	0.02	0.06	0.09	เพิ่มขึ้น
				148	**	**	**	**	**	



สถานีศาลากลางอ่างทอง ต.บางแก้ว อ.เมือง  
จ.อ่างทอง (ลุ่มน้ำเจ้าพระยา)



สถานีสะพานเดชาติวงศ์ ต.ปากน้ำโพธิ์ อ.เมือง  
จ.นครสวรรค์ (ลุ่มน้ำเจ้าพระยา)



สถานีบ้านยางมะณี ต.องครักษ์  
จ.อ่างทอง (ลุ่มน้ำเจ้าพระยา)



สถานีบ้านท้ายดง ต.บางกระบือ อ.สามโคก  
จ.ปทุมธานี (ลุ่มน้ำเจ้าพระยา)

#### 4) สรุป

รายงานสถานการณ์น้ำลุ่มน้ำเจ้าพระยา วันที่ 14 ธันวาคม 2563 สถานการณ์น้ำในลุ่มน้ำเจ้าพระยา อยู่ในภาวะเฝ้าระวังน้ำน้อย ระดับน้ำในลำน้ำส่วนใหญ่มีแนวโน้มเพิ่มขึ้น โดยระดับน้ำเขื่อนเจ้าพระยา มีปริมาณน้ำไหลผ่าน 60.00 ลบ.ม./วินาที ระดับน้ำเหนือเขื่อน + 13.18 ม.รทก. ระดับน้ำท้ายเขื่อน +5.38 ม.รทก.

## รายงานสถานการณ์น้ำลุ่มน้ำทะเลสาบสงขลา วันที่ 14 ธันวาคม 2563

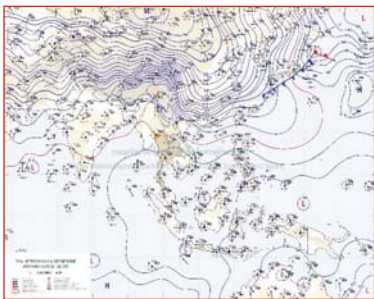
### 1) สภาพภูมิอากาศ

**ลักษณะอากาศทั่วไป** (ที่มา: กรมอุตุนิยมวิทยา)

พยากรณ์อากาศ 24 ชั่วโมงข้างหน้า บริเวณความกดอากาศสูงหรือมวลอากาศเย็นกำลังอ่อนปกคลุมประเทศไทยตอนบนและทะเลจีนใต้ ทำให้ประเทศไทยตอนบนมีหมอกในตอนเช้ากับมีหมอกหนาในบางพื้นที่ และมีอากาศเย็นถึงหนาวในภาคเหนือ ส่วนยอดดอยมีอากาศหนาวถึงหนาวจัด โดยมีฝนบางแห่งบริเวณภาคตะวันออกเฉียงเหนือตอนล่าง ภาคกลาง และภาคตะวันออก ขอให้ประชาชนบริเวณประเทศไทยตอนบนเพิ่มความระมัดระวังในการสัญจรผ่านบริเวณที่มีหมอกหนาไว้ด้วย สำหรับมรสุมตะวันออกเฉียงเหนือที่พัดปกคลุมอ่าวไทย และภาคใต้เริ่มมีกำลังแรงขึ้น ทำให้ภาคใต้มีฝนฟ้าคะนองในระยะนี้

อนึ่ง บริเวณความกดอากาศสูงหรือมวลอากาศเย็นกำลังค่อนข้างแรงจากประเทศจีนอีกระลอกหนึ่งได้แผ่ลงมาปกคลุมประเทศจีนตอนใต้แล้ว คาดว่าจะแผ่ลงมาปกคลุมประเทศไทยตอนบนในวันที่ 15 ธ.ค. 2563 ลักษณะเช่นนี้จะทำให้บริเวณดังกล่าวอุณหภูมิลดลง 1-3 องศาเซลเซียส อากาศเย็นถึงหนาวกับมีลมแรง สำหรับมรสุมตะวันออกเฉียงเหนือที่พัดปกคลุมอ่าวไทยและภาคใต้จะมีกำลังแรงขึ้น ทำให้ภาคใต้มีฝนเพิ่มขึ้นและมีฝนตกหนักบางแห่ง

**สภาพอากาศภาคใต้ฝั่งตะวันออก** มีเมฆมาก กับมีฝนฟ้าคะนองร้อยละ 60 ของพื้นที่ และมีฝนหนักบางแห่ง บริเวณจังหวัดนครศรีธรรมราช พัทลุง สงขลา ปัตตานี ยะลา และนราธิวาส อุณหภูมิต่ำสุด 23-24 องศาเซลเซียส อุณหภูมิสูงสุด 31-33 องศาเซลเซียส **ผลคาดการณ์ปริมาณน้ำฝนล่วงหน้า 1-7 วัน** ในช่วงวันที่ 14 - 19 ธ.ค.63 มีฝนฟ้าคะนองร้อยละ 40-60 ของพื้นที่ และมีฝนตกหนักบางแห่ง



แผนที่อากาศ วันที่ 14 ธ.ค. 2563 เวลา 07.00 น.



ภาพถ่ายจากดาวเทียม วันที่ 14 ธ.ค. 2563

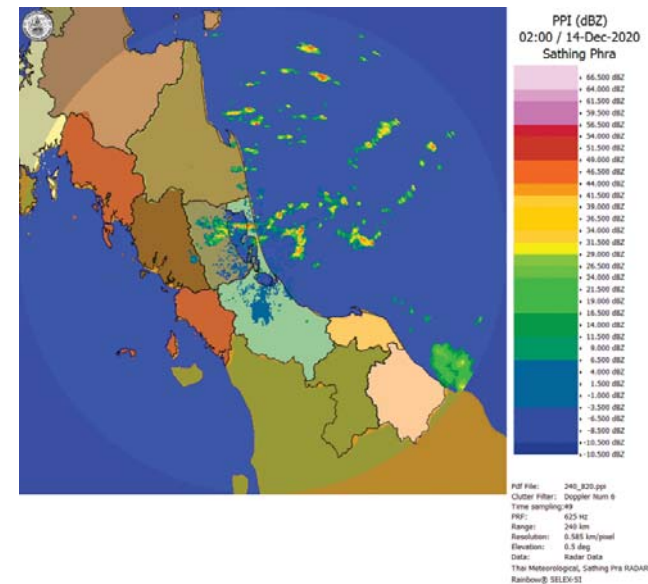
### 2) สถานการณ์ฝน

จากข้อมูลสถานการณ์ฝนในพื้นที่ลุ่มน้ำทะเลสาบสงขลาของวันที่ 14 ธันวาคม 2563 จากกรมทรัพยากรน้ำ กรมอุตุนิยมวิทยา กรมชลประทาน และสถาบันสารสนเทศทรัพยากรน้ำ (องค์การมหาชน) พบว่า มีฝนตกในพื้นที่ บริเวณอำเภอป่าบอน ศรีบรรพต ปาพะยอม ตะโหมด และอำเภอปากพนูน จังหวัดพัทลุง บริเวณอำเภอสะเดา และอำเภอหาดใหญ่ จังหวัดสงขลา ปริมาณฝน 11.0 – 45.1 มม

ข้อมูลสถานการณ์ฝนในพื้นที่ลุ่มน้ำทะเลสาบสงขลา ณ วันที่ 14 ธันวาคม 2563 เวลา 07.00 น.

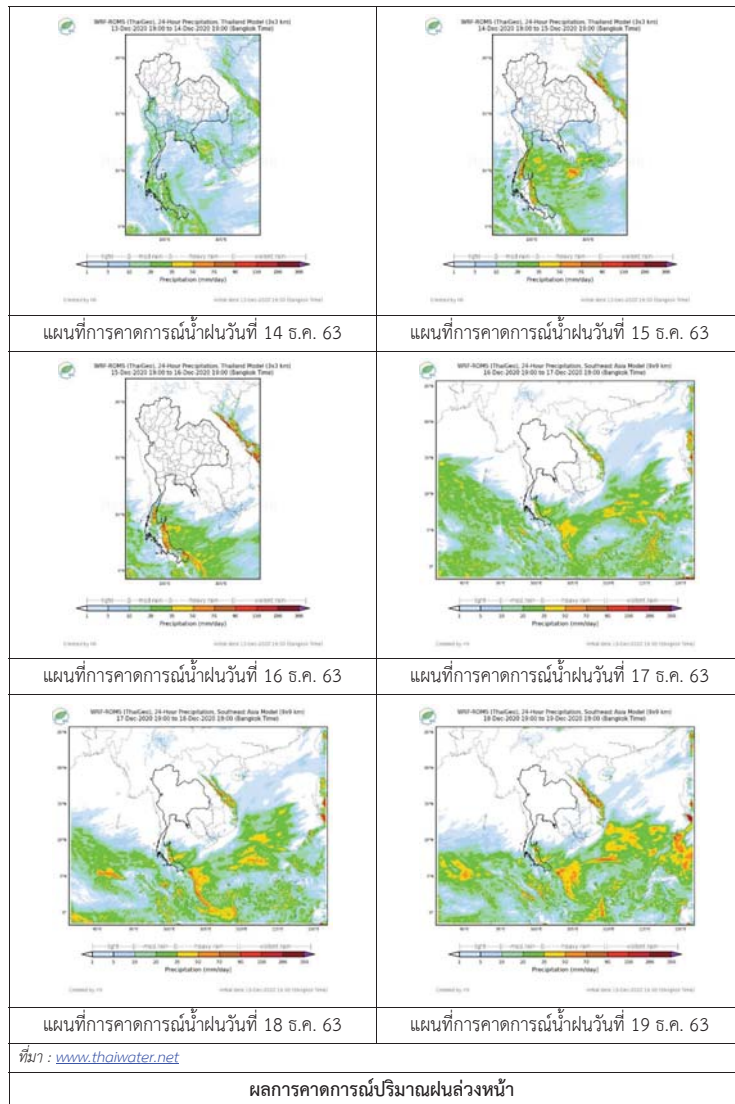
ลำดับ	สถานี	ปริมาณฝน (มม.)
1	อ.ป่าบอน จ.พัทลุง	45.1
2	อ.ศรีบรรพต จ.พัทลุง	28.0
3	อ.ปาพะยอม จ.พัทลุง	20.0
4	อ.ตะโหมด จ.พัทลุง	14.5
5	อ.ปากพนูน จ.พัทลุง	11.0
6	ต.ท่าโพธิ์ อ.สะเดา จ.สงขลา	25.4
7	ต.คองหส์ อ.หาดใหญ่ จ.สงขลา	15.8

หมายเหตุ “ฝ” คือ ฝนวัดปริมาณไม่ได้ (ต่ำกว่า 0.1 มิลลิเมตร)



ภาพเรดาร์ตรวจอากาศ “สathingพระ” ณ วันที่ 14 ธันวาคม 2563 (ที่มา : กรมอุตุนิยมวิทยา)

สถานการณ์น้ำฝน



3) ข้อมูลปริมาณน้ำในลำน้ำ

ลุ่มน้ำทะเลสาบสงขลา ปัจจุบันสถานการณ์น้ำในลำน้ำโดยทั่วไปอยู่ในเกณฑ์เริ่มเข้าสู่ภาวะปกติ ระดับน้ำในลำน้ำส่วนใหญ่มีแนวโน้มเพิ่มขึ้น และทรงตัวในบางพื้นที่

สถานการณ์น้ำท่า (10 – 14 ธ.ค. 2563 ที่มา : กรมชลประทาน)

สถานี	ลุ่มน้ำ	อำเภอ	จังหวัด	ระดับน้ำ-ม.	พฤษ	ศุกร	เสาร์	อาทิตย์	จันทร์
				ปริมาณน้ำ-ลบ.ม./วิ. (ระดับเตือนภัย)	10 ธ.ค.	11 ธ.ค.	12 ธ.ค.	13 ธ.ค.	14 ธ.ค.
X.170	ทะเลสาบสงขลา	ศรีนครินทร์	พัทลุง	25.20	21.13	21.11	21.08	21.11	21.22
				290.00	15.20	14.40	13.20	14.40	18.90
X.265	ทะเลสาบสงขลา	เมือง	พัทลุง	8.00	6.50	6.49	6.48	6.47	6.47
				7.00	-	-	-	-	-
X.174	ทะเลสาบสงขลา	หาดใหญ่	สงขลา	8.88	4.84	4.84	4.79	4.75	4.76
				388.00	7.80	7.80	6.85	6.25	6.40
X.173A	ทะเลสาบสงขลา	สะเดา	สงขลา	15.90	11.49	11.33	11.22	11.19	11.91
				258.00	25.35	22.95	21.30	20.85	33.20
X.90	ทะเลสาบสงขลา	คลองหอยโข่ง	สงขลา	8.00	2.86	2.70	2.58	2.66	3.13
				580.00	29.00	22.00	17.20	20.40	52.50
X.44	ทะเลสาบสงขลา	หาดใหญ่	สงขลา	7.40	1.23	1.16	1.09	1.13	1.23
				582.00	48.55	46.10	43.65	45.05	48.55

ปริมาณน้ำในลำน้ำของคลองต่างๆ ในพื้นที่ลุ่มน้ำทะเลสาบสงขลา วันที่ 14 ธันวาคม 2563



สถานีคลองอู่ตะเภาตอนล่าง - ต.หาดใหญ่ อ.หาดใหญ่ จ.สงขลา (ลุ่มน้ำทะเลสาบสงขลา)

## 4) สรุป

สถานการณ์น้ำในลุ่มน้ำทะเลสาบสงขลาประจำวันที่ 14 ธันวาคม 2563 ปัจจุบันสถานการณ์น้ำในลำน้ำโดยทั่วไปอยู่ในเกณฑ์เริ่มเข้าสู่ภาวะปกติ ระดับน้ำในลำน้ำส่วนใหญ่มีแนวโน้มเพิ่มขึ้น และทรงตัวในบางพื้นที่



รายงานระดับน้ำจากกล้อง  
CCTV



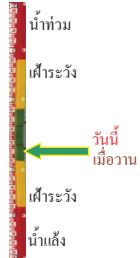
รายงานระดับน้ำจากกล้อง CCTV  
ณ. วันที่ 14 ธันวาคม พ.ศ. 2563



สรุปสถานการณ์น้ำในลำน้ำสายหลัก

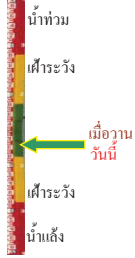
สะพานพระแม่ย่า - อ.เมือง จ.สุโขทัย (ลุ่มน้ำยม) สถานการณ์น้ำปกติ  
 สะพานสุพรรณกัลยา อ.เมือง จ.พิษณุโลก (ลุ่มน้ำน่าน) สถานการณ์น้ำปกติ  
 แม่น้ำเลย อ.เมือง จ.เลย (ลุ่มน้ำโขง) สถานการณ์น้ำปกติ  
 บ้านป้อม อ.พระนครศรีอยุธยา จ.พระนครศรีอยุธยา (ลุ่มน้ำเจ้าพระยา) สถานการณ์น้ำปกติ  
 สะพานบุญรัตนประชาวุฒินิ อ.สามพราน จ.นครปฐม (ลุ่มน้ำท่าจีน) สถานการณ์น้ำปกติ  
 สถานีอุตตะภาคอนล่าง - อ.หาดใหญ่ จ.สงขลา (ลุ่มน้ำทะเลสาบสงขลา) สถานการณ์น้ำปกติ  
 บ้านบางแก้ว - อ.บรรพตพิสัย จ.นครสวรรค์ (ลุ่มน้ำปึง-วัง-สะแกกรัง-ป่าสัก) สถานการณ์น้ำปกติ

บ้านหาดเสลา - อ.แก่งเลี้ยว จ.นครสวรรค์ (ลุ่มน้ำปึง)



ระดับน้ำปัจจุบันต่ำกว่าสถาพ ม.รทก.  
 ระดับตลิ่งต่ำสุด 32.53 ม.รทก.  
 ระดับท้องน้ำ 24.97 ม.รทก.

สะพานบางระกำ - อ.บางระกำ จ.พิษณุโลก (ลุ่มน้ำยม)



ระดับน้ำปัจจุบัน 30.50 ม.รทก.  
 ระดับตลิ่งต่ำสุด 31.73 ม.รทก.  
 ระดับท้องน้ำ - ม.รทก.

สะพานบ้านโพทะเล - อ.โพทะเล จ.พิจิตร (ลุ่มน้ำยม)



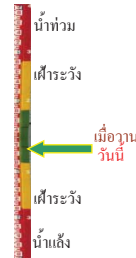
ระดับน้ำปัจจุบัน 24.35 ม.รทก.  
 ระดับตลิ่งต่ำสุด 31.63 ม.รทก.  
 ระดับท้องน้ำ 20.59 ม.รทก.

วัดเกษไชโยเหนือ - อ.ชุมแสง จ.นครสวรรค์ (ลุ่มน้ำน่าน)



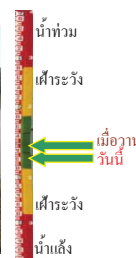
ระดับน้ำปัจจุบันต้นไม่บังสถาพ  
 ระดับตลิ่งต่ำสุด - ม.รทก.  
 ระดับท้องน้ำ - ม.รทก.

บ้านทับกฤช - อ.ชุมแสง จ.นครสวรรค์ (ทับกฤชใต้) (ลุ่มน้ำน่าน)



ระดับน้ำปัจจุบันต่ำกว่าสถาพ  
 ระดับตลิ่งต่ำสุด 26.16 ม.รทก.  
 ระดับท้องน้ำ 13.28 ม.รทก.

สะพานท่าเสา - อ.เมือง จ.อุตรดิตถ์ (ลุ่มน้ำน่าน)



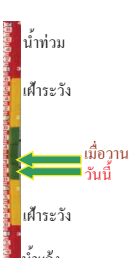
ระดับน้ำปัจจุบัน 54.60 ม.รทก.  
 ระดับตลิ่งต่ำสุด 56.91 ม.รทก.  
 ระดับท้องน้ำ 47.80 ม.รทก.

สะพานนครน่านพัฒนา อ.เมือง จ.น่าน (ลุ่มน้ำน่าน)



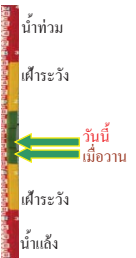
ระดับน้ำปัจจุบันต่ำกว่าสถาพ  
 ระดับตลิ่งต่ำสุด 197.73 ม.รทก.  
 ระดับท้องน้ำ 190.94 ม.รทก.

สะพานเฉลิมพระเกียรติ ร.9 48 พรรษา อ.เมือง จ.พิจิตร (ลุ่มน้ำน่าน)



ระดับน้ำปัจจุบัน 29.15 ม.รทก.  
 ระดับตลิ่งต่ำสุด - ม.รทก.  
 ระดับท้องน้ำ - ม.รทก.

สะพานเฉลิมพระเกียรติ ร.9 72 พรรษา อ.บางมูลนาก จ.พิจิตร (ลุ่มน้ำน่าน)



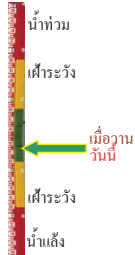
ระดับน้ำปัจจุบัน 21.60 ม.รทก.  
 ระดับตลิ่งต่ำสุด 27.23 ม.รทก.  
 ระดับท้องน้ำ 16.56 ม.รทก.

สะพานสุพรรณกัลยา - อ.เมือง จ.พิษณุโลก (ลุ่มน้ำน่าน)



ระดับน้ำปัจจุบัน 36.70 ม.รทก.  
 ระดับตลิ่งต่ำสุด 44.52 ม.รทก.  
 ระดับท้องน้ำ 32.51 ม.รทก.

สถานีแม่น้ำเลย - อ.เมือง จ.เลย  
(ลุ่มน้ำโขง)



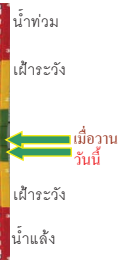
ระดับน้ำปัจจุบันต่ำกว่าสภาพ  
ระดับตลิ่งต่ำสุด - ม.รทก.  
ระดับท้องน้ำ - ม.รทก.

สถานีหัวฝาย - อ.แม่สาย จ.เชียงราย  
(แม่สาย/โขง)



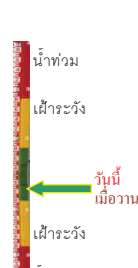
ระดับน้ำปัจจุบันต่ำกว่าสภาพ  
ระดับตลิ่งต่ำสุด - ม.รทก.  
ระดับท้องน้ำ 394.87 ม.รทก.

วัดศรีชมพูนาคี - อ.ท่าบ่อ จ.หนองคาย  
(ห้วยโงง/โขงอีสาน)



ระดับน้ำปัจจุบัน 165.50 ม.รทก.  
ระดับตลิ่งต่ำสุด 167.09 ม.รทก.  
ระดับท้องน้ำ 156.60 ม.รทก.

บ้านท่าสะอาด - อ.เขภา จ.บึงกาฬ  
(แม่น้ำสงคราม/ลุ่มน้ำโขง)



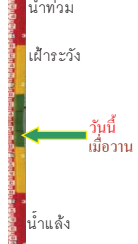
ระดับน้ำปัจจุบันสูงกว่าสภาพ  
ระดับตลิ่งต่ำสุด 144.92 ม.รทก.  
ระดับท้องน้ำ 134.18 ม.รทก.

บ้านเหล่านกขุม - อ.เมือง จ.ขอนแก่น  
(ลุ่มน้ำชี)



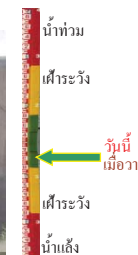
ระดับน้ำปัจจุบัน 145.80 ม.รทก.  
ระดับตลิ่งต่ำสุด 149.71 ม.รทก.  
ระดับท้องน้ำ 141.00 ม.รทก.

ร.ร.เทศบาล 4 - อ.เมือง จ.นครราชสีมา  
(ลำตะคอง/มูล)



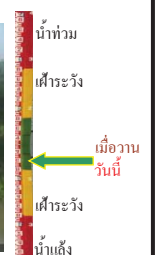
ระดับน้ำปัจจุบัน 176.68 ม.รทก.  
ระดับตลิ่งต่ำสุด 178.00 ม.รทก.  
ระดับท้องน้ำ - ม.รทก.

สะพานเดชาติวงศ์ - อ.เมือง จ.นครสวรรค์  
(ลุ่มน้ำเจ้าพระยา)



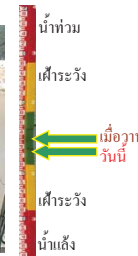
ระดับน้ำปัจจุบันต่ำกว่าสภาพ  
ระดับตลิ่งต่ำสุด 23.22 ม.รทก.  
ระดับท้องน้ำ 11.15 ม.รทก.

บ้านยางมนี่ - อ.โพธิ์ทอง จ.อ่างทอง  
(ลุ่มน้ำเจ้าพระยา)



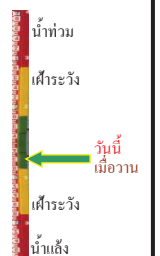
ระดับน้ำปัจจุบันต่ำกว่าสภาพ  
ระดับตลิ่งต่ำสุด - ม.รทก.  
ระดับท้องน้ำ - ม.รทก.

ศาลากลางอ่างทอง - อ.เมือง จ.อ่างทอง  
(ลุ่มน้ำเจ้าพระยา)



ระดับน้ำปัจจุบัน 0.65 ม.รทก.  
ระดับตลิ่งต่ำสุด - ม.รทก.  
ระดับท้องน้ำ - ม.รทก.

บ้านป้อม - อ.พระนครศรีอยุธยา  
จ.พระนครศรีอยุธยา (ลุ่มน้ำเจ้าพระยา)



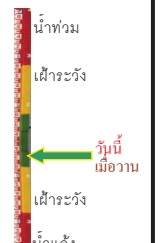
ระดับน้ำปัจจุบันต่ำกว่าสภาพ  
ระดับตลิ่งต่ำสุด - ม.รทก.  
ระดับท้องน้ำ - ม.รทก.

บ้านท้ายดง - อ.สามโคก จ.ปทุมธานี  
(ลุ่มน้ำเจ้าพระยา)



ระดับน้ำปัจจุบันต่ำกว่าสภาพ  
ระดับตลิ่งต่ำสุด - ม.รทก.  
ระดับท้องน้ำ - ม.รทก.

วัดทรงเสวย อ.วัดสิงห์ จ.ชัยนาท  
(ลุ่มน้ำท่าจีน)



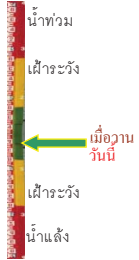
ระดับน้ำปัจจุบันต่ำกว่าสภาพ  
ระดับตลิ่งต่ำสุด - ม.รทก.  
ระดับท้องน้ำ - ม.รทก.



สะพานบุญรัตนประชาวุฒินัน - อ.สามพราน  
จ.นครปฐม (ลุ่มน้ำท่าจีน)



ระดับน้ำปัจจุบัน 0.78 ม.รทก.  
ระดับตลิ่งต่ำสุด 1.46 ม.รทก.  
ระดับท้องน้ำ -7.22 ม.รทก.



สะพานหลวงพ่เป็น - อ.นครไชยศรี  
จ.นครปฐม (ลุ่มน้ำท่าจีน)



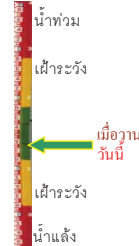
ระดับน้ำปัจจุบัน 1.06 ม.รทก.  
ระดับตลิ่งต่ำสุด 2.97 ม.รทก.  
ระดับท้องน้ำ -4.69 ม.รทก.



สะพานวัดพระรูป อ.เมือง จ.สุพรรณบุรี  
(ลุ่มน้ำท่าจีน)



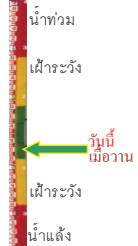
ระดับน้ำปัจจุบัน 1.00 ม.รทก.  
ระดับตลิ่งต่ำสุด 3.32 ม.รทก.  
ระดับท้องน้ำ -0.56 ม.รทก.



สะพานข้ามแม่น้ำท่าจีน ทางหลวง3365  
อ.สามชุก จ.สุพรรณบุรี (ลุ่มน้ำท่าจีน)



ระดับน้ำปัจจุบันต้นไม้บังสตาฟ  
ระดับตลิ่งต่ำสุด 5.70 ม.รทก.  
ระดับท้องน้ำ 0.46 ม.รทก.



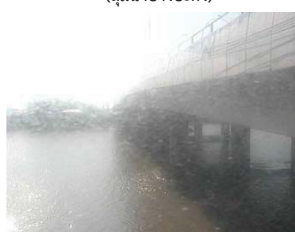
สะพานสามง่าม-ท่าโบสถ์ อ.หันคา  
จ.ชัยนาท (ลุ่มน้ำท่าจีน)



ระดับน้ำปัจจุบัน 11.42 ม.รทก.  
ระดับตลิ่งต่ำสุด 13.14 ม.รทก.  
ระดับท้องน้ำ 10.08 ม.รทก.



เชิงสะพานฉะเชิงเทรา - อ.เมือง จ.ฉะเชิงเทรา  
(ลุ่มน้ำบางปะกง)



ระดับน้ำปัจจุบันระดับน้ำต่ำกว่าสตาฟ  
ระดับตลิ่งต่ำสุด 1.90 ม.รทก.  
ระดับท้องน้ำ - ม.รทก.



ตรงข้ามวัดจันทนาราม - อ.เมือง จ.จันทบุรี  
(ลุ่มน้ำชายฝั่งตะวันออก)



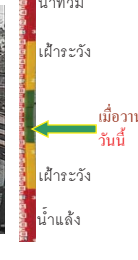
ระดับน้ำปัจจุบันต่ำกว่าสตาฟ  
ระดับตลิ่งต่ำสุด 0.20 ม.รทก.  
ระดับท้องน้ำ - ม.รทก.



เทศบาลเมืองเพชรบุรี - อ.เมือง จ.เพชรบุรี  
(ลุ่มน้ำเพชรบุรี)



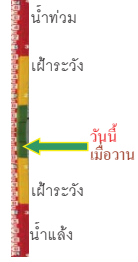
ระดับน้ำปัจจุบัน 1.00 ม.รทก.  
ระดับตลิ่งต่ำสุด 4.33 ม.รทก.  
ระดับท้องน้ำ 0.01 ม.รทก.



สภ.สุราษฎร์ธานี - อ.เมือง จ.สุราษฎร์ธานี  
(ลุ่มน้ำตาปี)



ระดับน้ำปัจจุบันอยู่ต่ำกว่าสตาฟ  
ระดับตลิ่งต่ำสุด 2.60 ม.รทก.  
ระดับท้องน้ำ -8.58 ม.รทก.



สถานีผู้ตะกาดอนล่าง - อ.หาดใหญ่ จ.สงขลา  
(ลุ่มน้ำทะเลสาบสงขลา)



ระดับน้ำปัจจุบัน 1.20 ม.รทก.  
ระดับตลิ่งต่ำสุด 8.93 ม.รทก.  
ระดับท้องน้ำ -1.93 ม.รทก.



สถานีวัดแม่น้ำโขง (MRC) - อ.เชียงคาน จ.เลย  
(ลุ่มน้ำโขง)



ระดับน้ำปัจจุบัน 5.00 ม.รทก.  
ระดับตลิ่งต่ำสุด - ม.รทก.  
ระดับท้องน้ำ - ม.รทก.



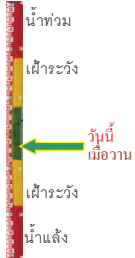
สถานีวัดแม่น้ำโขง (MRC) - อ.โขงเจียม จ.อุบลราชธานี  
(ลุ่มน้ำโขง)



ระดับน้ำปัจจุบันระดับน้ำต่ำกว่าสตาฟ  
ระดับตลิ่งต่ำสุด - ม.รทก.  
ระดับท้องน้ำ - ม.รทก.

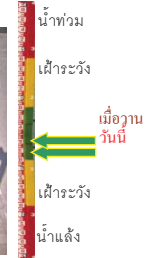
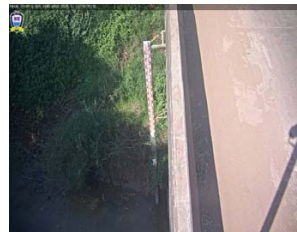


สถานีบ้านป่าร้องห้วยจี่ - อ.บ้านตาก จ.ตาก  
(ลุ่มน้ำปิง-วัง-สะแกกรัง-ป่าสัก)



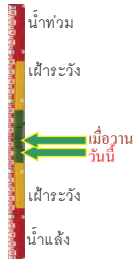
ระดับน้ำปัจจุบันต่ำกว่าสถาฟ  
ระดับตลิ่งต่ำสุด 120.45 ม.รทก.  
ระดับท่อน้ำ 114.47 ม.รทก.

สถานีบ้านจางวาง - อ.หล่มสัก จ.เพชรบูรณ์  
(ลุ่มน้ำปิง-วัง-สะแกกรัง-ป่าสัก)



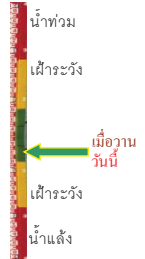
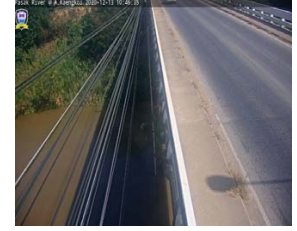
ระดับน้ำปัจจุบัน 129.00 ม.รทก.  
ระดับตลิ่งต่ำสุด 135.46 ม.รทก.  
ระดับท่อน้ำ 127.24 ม.รทก.

สถานีแม่น้ำป่าสัก - อ.เสนาห์ จ.สระบุรี  
(ลุ่มน้ำปิง-วัง-สะแกกรัง-ป่าสัก)



ระดับน้ำปัจจุบัน 6.00 ม.รทก.  
ระดับตลิ่งต่ำสุด 13.46 ม.รทก.  
ระดับท่อน้ำ 0.04 ม.รทก.

สถานีแม่น้ำป่าสัก - อ.แก่งคอย จ.สระบุรี  
(ลุ่มน้ำปิง-วัง-สะแกกรัง-ป่าสัก)



ระดับน้ำปัจจุบัน 7.38 ม.รทก.  
ระดับตลิ่งต่ำสุด 20.10 ม.รทก.  
ระดับท่อน้ำ 4.79 ม.รทก.