



**รายงานการเฝ้าระวังติดตามสถานการณ์น้ำและความช่วยเหลือ  
ศูนย์ปฏิบัติการทรัพยากรธรรมชาติและสิ่งแวดล้อม (ด้านทรัพยากรน้ำ)  
กระทรวงทรัพยากรธรรมชาติและสิ่งแวดล้อม**

**ศูนย์ป้องกันวิกฤติน้ำ กรมทรัพยากรน้ำ**

โทรศัพท์ ๐ ๒๒๗๑ ๖๐๐๐ ต่อ ๖๔๔๕ โทรสาร ๐ ๒๒๙๘ ๖๖๒๙ www.dwr.go.th IDLine: mekhalawoc Email: mekhala@dwr.mail.go.th

**ศูนย์เทคโนโลยีสารสนเทศทรัพยากรน้ำบาดาล กรมทรัพยากรน้ำบาดาล**

โทรศัพท์ ๐ ๒๖๖๖ ๗๐๙๐ โทรสาร ๐ ๒๖๖๖ ๗๑๐๐ www.dgr.go.th Email: itcenter@dgr.mail.go.th

**สำนักงานนโยบายและแผนทรัพยากรธรรมชาติและสิ่งแวดล้อม**

โทรศัพท์ ๐ ๒๒๖๕๖๕๐๐ www.onep.go.th Email: webmaster@onep.go.th

รายงานฉบับที่ ๕๕๒/๒๕๖๓

เวลา ๐๘.๐๐ น.

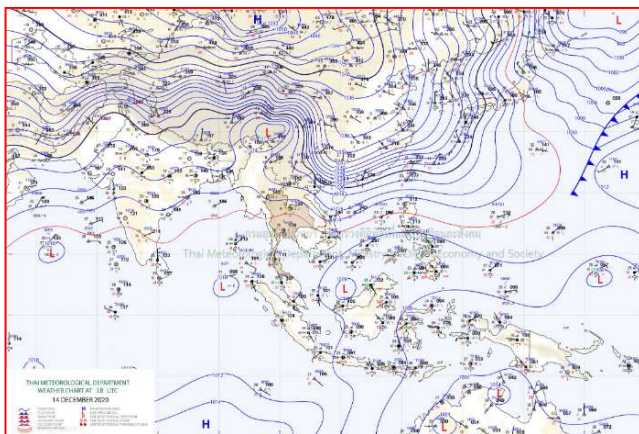
วันที่ ๑๕ ธันวาคม ๒๕๖๓

เรียนรมว.ทส. เลขานุการ รมว.ทส. ที่ปรึกษา รมว.ทส. ปกท.ทส. รอง ปกท.ทส. อทน. อทบ. และหน่วยงานที่เกี่ยวข้อง

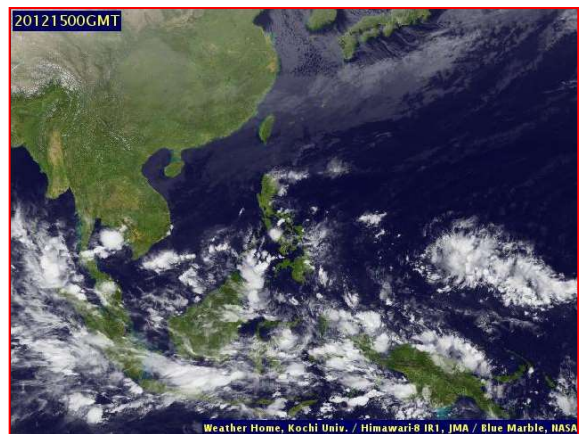
**๑. สภาวะอากาศ เวลา ๐๖.๐๐ น. (กรมอุตุนิยมวิทยา)**

พยากรณ์อากาศ ๒๔ ชั่วโมงข้างหน้า บริเวณความกดอากาศสูงหรือมวลอากาศเย็นกำลังค่อนข้างแรงจากประเทศจีนได้แผ่ลงมาปกคลุมถึงประเทศเวียดนามตอนบนแล้ว คาดว่าจะแผ่ลงมาปกคลุมประเทศไทยตอนบนและทะเลจีนใต้ในคืนนี้ (๑๕ ธ.ค. ๖๓) ลักษณะเช่นนี้จะทำให้บริเวณภาคตะวันออกเฉียงเหนือตอนล่าง ภาคกลาง และภาคตะวันออกมีฝนเล็กน้อยบางแห่งในระยะแรก หลังจากนั้นในวันที่ ๑๖ ธ.ค. ๖๓ บริเวณประเทศไทยตอนบนอุณหภูมิลดลง ๒-๔ องศาเซลเซียส และมีอากาศเย็นถึงหนาวกับมีลมแรง สำหรับบริเวณยอดดอยและยอดภูมีอากาศหนาวถึงหนาวจัด ขอให้ประชาชนบริเวณภาคตะวันออกเฉียงเหนือดูแลสุขภาพเนื่องจากอากาศที่หนาวเย็นลงด้วย

สำหรับมรสุมตะวันออกเฉียงเหนือที่พัดปกคลุมอ่าวไทยและภาคใต้เริ่มมีกำลังแรงขึ้น ทำให้ภาคใต้มีฝนเพิ่มขึ้นและมีฝนตกหนักบางแห่ง ขอให้ประชาชนบริเวณภาคใต้ตอนล่างระวังอันตรายจากฝนที่ตกหนักไว้ด้วย

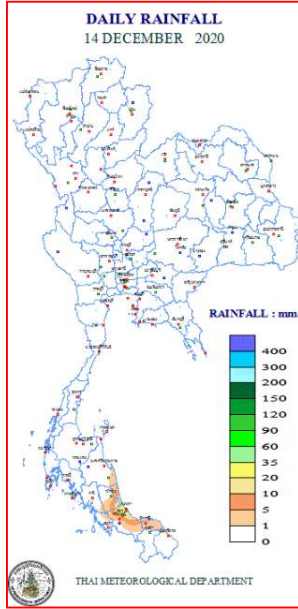


แผนที่อากาศ วันที่ ๑๕ ธ.ค. ๒๕๖๓ เวลา ๐๑.๐๐ น.



ภาพถ่ายดาวเทียม วันที่ ๑๕ ธ.ค. ๒๕๖๓ เวลา ๐๗.๐๐ น.

๒. ปริมาณฝนสะสม ณ เวลา ๐๗.๐๐น.(เมื่อวาน) - ๐๗.๐๐ น. (วันนี้) (กรมอุตุนิยมวิทยา)



จุดตรวจวัด	ปริมาณฝน (มม.)
จ.พัทลุง (สภ.ช.)	๕๒.๑
จ.พังงา (ตะกั่วป่า)	๔๓.๗
จ.นครศรีธรรมราช	๓๕.๘
จ.ภูเก็ต (ศูนย์ฯ)	๓๑.๔
จ.กระบี่	๒๙.๙
จ.ชลบุรี	๑๓.๑
จ.ระยอง	๘.๘

๓. ปริมาณฝนสะสมของพื้นที่ลาดเชิงเขา ๑๒ ซม. ที่ผ่านมา (กรมทรัพยากรน้ำ)

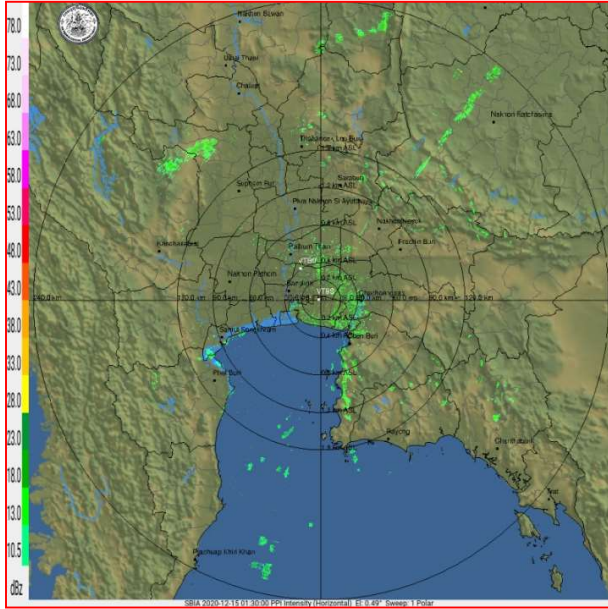
จุดตรวจวัด	ระดับการเตือน	ปริมาณฝน (มม./๑๒ ซม.)
บ้านเขาเหล็ก ต.ทุ่งปรัง อ.สิชล จ.นครศรีธรรมราช	-	๕๖.๐
บ้านห้วยทรายทอง ต.ทุ่งไผ่ อ.สิชล จ.นครศรีธรรมราช	-	๓๖.๐
บ้านหน้าถ้ำ ต.นาแหรง อ.นบพิตำ จ.นครศรีธรรมราช	-	๒๖.๐
บ้านควนยาว ต.ลานข่อย อ.ป่าพะยอม จ.พัทลุง	-	๒๓.๐
บ้านห้วยหินลับ ต.ทุ่งไผ่ อ.สิชล จ.นครศรีธรรมราช	-	๒๑.๐
บ้านสำนักเนียน ต.เขาน้อย อ.สิชล จ.นครศรีธรรมราช	-	๑๗.๐
บ้านขุนพัง ต.หินตก อ.ร้อนพิบูลย์ จ.นครศรีธรรมราช	-	๑๖.๕
บ้านหน้าเขา ต.นาหลวงเสน อ.ทุ่งสง จ.นครศรีธรรมราช	-	๑๖.๕
บ้านทุ่งยุง ต.เขาปู่ อ.ศรีบรรพต จ.พัทลุง	-	๑๔.๕
บ้านนาวง ต.บ้านนา อ.เมืองพัทลุง จ.พัทลุง	-	๑๓.๕

๔. ค่าความชื้นในดิน (กรมทรัพยากรน้ำ/คณะกรรมการแม่น้ำโขง)

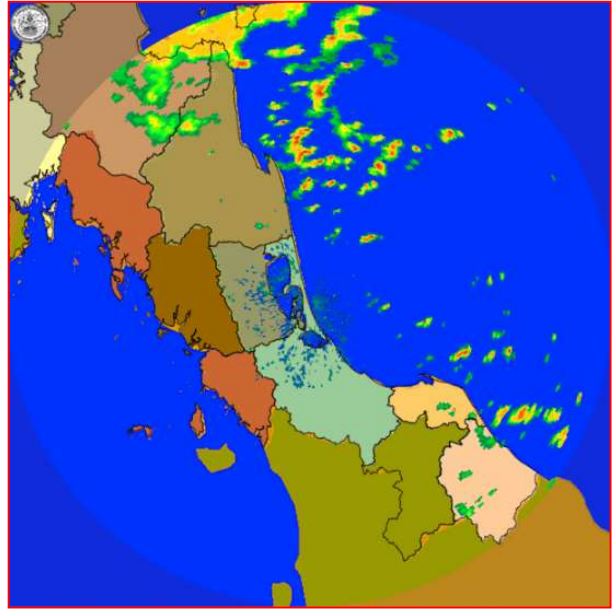
ภูมิภาค	ความชื้นในดิน [-] ๑ พ.ย. ๖๓	ความชื้นในดิน [-] ๑๒ ธ.ค. ๖๓	แนวโน้ม
เหนือ	๒๐-๔๐	๒๐-๔๐	ทรงตัว
กลาง	๖๐-๘๐	๔๐-๖๐	ลดลง
ตะวันออกเฉียงเหนือ	๔๐-๖๐	๔๐-๖๐	ทรงตัว
ตะวันออก	๖๐-๘๐	๔๐-๖๐	ลดลง
ตะวันตก	๔๐-๖๐	๔๐-๖๐	ทรงตัว
ใต้	๖๐-๘๐	๖๐-๘๐	ทรงตัว

หมายเหตุ : ความชื้นในดิน ๐ หมายถึง ดินที่แห้งสนิท และ ๑๐๐ หมายถึง ดินที่อิ่มน้ำ

**๕. เรดาร์ตรวจอากาศ ณ วันที่ ๑๕ ธันวาคม ๒๕๖๓ (กรมอุตุนิยมวิทยา)**



สถานีสุวรรณภูมิ เวลา ๐๘.๓๐ น.



สถานีสทิงพระ จ.สงขลา เวลา ๐๙.๐๐ น.

จากเรดาร์ตรวจอากาศจะพบว่ามียกุ่มเมฆฝนกระจายบริเวณภาคกลาง ภาคตะวันออก และภาคใต้ของประเทศไทย

**๖. สถานการณ์น้ำในแหล่งเก็บกักน้ำ ณ วันที่ ๑๕ ธันวาคม ๒๕๖๓ (กรมชลประทาน กรมทรัพยากรน้ำ และสททช.)**

๖.๑ สภาพน้ำในอ่างเก็บน้ำขนาดใหญ่ปริมาตรน้ำในอ่างฯ ๔๓,๗๖๘ ล้าน ลบ.ม.คิดเป็นร้อยละ ๖๒ (ปริมาตรน้ำใช้การได้ ๒๐,๒๒๕ ล้าน ลบ.ม. คิดเป็นร้อยละ ๔๓) ปริมาตรน้ำในอ่างฯ เทียบกับปี ๒๕๖๒ (๔๕,๒๘๘ ล้าน ลบ.ม. คิดเป็นร้อยละ ๖๔) น้อยกว่าปี ๒๕๖๒ จำนวน ๑,๕๒๑ ล้าน ลบ.ม. ปริมาณน้ำไหลลงอ่างฯ จำนวน ๓๙.๒๙ ล้าน ลบ.ม. ปริมาณน้ำระบาย จำนวน ๕๐.๓๙ ล้าน ลบ.ม. สามารถรับน้ำได้อีก ๒๗,๒๐๔ ล้าน ลบ.ม.

อ่างเก็บน้ำ	ปริมาตรน้ำในอ่าง		ปริมาตรน้ำใช้การได้		ปริมาตรน้ำไหลลงอ่าง		ปริมาตรน้ำระบาย		ปริมาตรน้ำรับได้อีก (ล้าน ม. <sup>๓</sup> ) (ความจุที่ร่น- ปริมาตรน้ำ ปัจจุบัน)
	ปริมาตร (ล้าน ม. <sup>๓</sup> )	% น้ำเก็บกัก	ปริมาตร (ล้าน ม. <sup>๓</sup> )	% น้ำใช้การ	วันนี้ (ล้าน ม. <sup>๓</sup> )	เมื่อวาน (ล้าน ม. <sup>๓</sup> )	วันนี้ (ล้าน ม. <sup>๓</sup> )	เมื่อวาน (ล้าน ม. <sup>๓</sup> )	
๑.ภูมิพล	๕,๕๘๔	๔๑	๑,๗๘๔	๑๘	๐.๐๐	๐.๐๐	๖.๕๐	๖.๕๐	๗,๘๗๘
๒.สิริกิติ์	๕,๕๒๐	๕๘	๒,๖๗๐	๔๐	๒.๗๐	๓.๖๕	๑๔.๐๐	๑๖.๙๖	๔,๙๘๘
๓.จุฬารัตน์	๑๕๗	๙๕	๑๒๐	๙๔	๐.๐๓	๐.๐๐	๐.๐๐	๐.๐๐	๒๔
๔.อุบลรัตน์	๑,๕๗๔	๖๕	๙๙๓	๕๔	๐.๐๐	๑.๗๓	๐.๓๐	๐.๓๐	๓,๐๖๖
๕.ลำปาว	๙๗๐	๔๙	๘๗๐	๔๖	๑.๐๗	๑.๐๖	๐.๑๑	๐.๑๑	๑,๔๘๐
๖.สิรินธร	๑,๗๒๓	๘๘	๘๙๒	๗๙	๓.๕๗	๓.๕๖	๑.๑๐	๑.๐๘	๒๔๓
๗.ป่าสักชลสิทธิ์	๗๐๙	๗๔	๗๐๖	๗๔	๐.๐๐	๐.๐๐	๓.๐๓	๓.๐๓	๒๕๑
๘.ศรีนครินทร์	๑๓,๒๙๓	๗๕	๓,๐๒๘	๔๐	๕.๑๖	๕.๔๙	๕.๙๗	๖.๐๔	๕,๔๗๗
๙.วชิราลงกรณ์	๔,๗๙๐	๕๔	๑,๗๗๘	๓๐	๓.๙๙	๓.๙๙	๖.๐๓	๖.๐๒	๖,๒๑๐
๑๐.ขุนด่านปราการชล	๒๑๘	๙๗	๒๑๔	๙๗	๐.๐๒	๐.๐๒	๐.๖๗	๐.๖๘	๗
๑๑.รัชชประภา	๓,๗๔๗	๖๖	๒,๓๙๕	๕๖	๓.๑๔	๑.๗๓	๐.๐๐	๐.๐๐	๒,๓๙๗
๑๒.บางบาล	๑,๐๙๓	๗๕	๘๑๗	๖๙	๑๒.๙๖	๕.๙๙	๓.๐๑	๓.๐๘	๔๙๗

๖.๒ อ่างเก็บน้ำขนาดกลาง ๔๑๒ แห่ง มีปริมาณน้ำ ๔,๑๐๙ ล้าน ลบ.ม. (๘๐%) ปริมาณน้ำใช้การ ๓,๗๒๑ ล้าน ลบ.ม. (๗๘%)

๖.๓ แหล่งน้ำธรรมชาติขนาดใหญ่ ๖ แห่ง มีปริมาณน้ำรวม ๒๗๕.๐๐ ล้าน ลบ.ม. (๕๒%)

๖.๔ แหล่งน้ำในพื้นที่นอกเขตชลประทาน ๑๐๒,๐๙๙ แห่ง มีปริมาณน้ำรวม ๖,๗๘๙ ล้าน ลบ.ม. (๘๐%)

๖.๕ อ่างเก็บน้ำขนาดกลางนอกเขตชลประทาน ๖๕ แห่ง ภายใต้การดูแลของกรมทรัพยากรน้ำ ปริมาณน้ำปัจจุบัน ๑๗๗.๑๙ ล้าน ลบ.ม. (๗๖%)

### ๗. สถานการณ์น้ำในประเทศ ณ วันที่ ๑๒ - ๑๕ ธันวาคม ๒๕๖๓ (กรมชลประทาน)

สถานี	แม่น้ำ	อำเภอ	จังหวัด	ระดับ ตลิ่ง (ม.รทก.)	ระดับน้ำ (ม.รทก.)				แนวโน้ม	เปรียบ เทียบ ระดับตลิ่ง
					เสาร์	อาทิตย์	จันทร์	อังคาร		
					๑๒ ธ.ค.	๑๓ ธ.ค.	๑๔ ธ.ค.	๑๕ ธ.ค.		
P.๑	ปิง	เมือง	เชียงใหม่	๓.๗๐	๑.๓๕	๑.๓๕	๑.๒๓	๑.๒๙	ลดลง	-๒.๔๑
W.๑C	วัง	เมือง	ลำปาง	๕.๒๐	-๐.๗๘	-๐.๗๘	-๐.๗๓	***	***	***
Y.๑๖	ยม	บางระกำ	พิษณุโลก	๗.๓๐	๓.๑๘	๓.๑๘	๓.๑๘	๓.๑๘	ทรงตัว	-๔.๑๒
N.๗A	น่าน	เมือง	พิจิตร	๙.๘๗	๑.๔๖	๑.๘๗	๒.๒๒	๒.๒๒	ทรงตัว	-๗.๖๕
C.๒	เจ้าพระยา	เมือง	นครสวรรค์	๒๖.๒๐	๑๖.๖๑	๑๖.๖๙	๑๖.๘๙	๑๖.๙๙	เพิ่มขึ้น	-๙.๒๑
C.๑๓	เจ้าพระยา	สรรพยา	ชัยนาท	๑๖.๓๔	๕.๓๘	๕.๓๘	๕.๓๘	๕.๕๑	เพิ่มขึ้น	-๑๐.๘๓
M.๖A	มูล	สตึก	บุรีรัมย์	๖.๐๐	๓.๓๐	๒.๙๔	๑.๙๔	๑.๖๕	ลดลง	-๔.๓๕
M.๗	มูล	เมือง	อุบลราชธานี	๗.๐๐	๒.๘๖	๓.๐๑	๓.๒๐	๓.๐๑	ลดลง	-๓.๙๙
M.๑๙๑	ลำตะคอง	เมือง	นครราชสีมา	๓.๐๐	๑.๐๙	๑.๒๔	๐.๘๕	๑.๑๓	เพิ่มขึ้น	-๑.๘๗
M.๖๙	ลำเซบก	โครงการพิเศษ	อุบลราชธานี	๗.๓๐	๕.๗๑	๕.๗๒	๕.๗๒	๕.๗๒	ทรงตัว	-๑.๕๘
X.๖๔	คลองท่าแซะ	ท่าแซะ	ชุมพร	๑๗.๑๓	๗.๖๐	๗.๖๐	๗.๖๐	๗.๙๗	เพิ่มขึ้น	-๙.๑๖
X.๑๔๙	คลองกลาย	นบพิตำ	นครศรีธรรมราช	๓๓.๙๖	***	***	***	***	***	***
X.๒๗๔	แม่น้ำโก-ลก	แว้ง	นราธิวาส	๒๔.๑๘	๑๙.๑๔	๑๙.๑๒	๑๙.๑๐	๑๙.๐๙	ลดลง	-๕.๐๙
X.๓๗A	แม่น้ำตาปี	พระแสง	สุราษฎร์ธานี	๑๑.๗๐	๑๐.๑๙	๙.๙๖	๙.๖๗	๙.๕๔	ลดลง	-๒.๑๖

\*\*\* ยังไม่ได้รับรายงาน

### ๘. สถานการณ์น้ำในพื้นที่ลุ่มน้ำโขง ณ วันที่ ๑๕ ธันวาคม ๒๕๖๓ (คณะกรรมการแม่น้ำโขง)

สถานี	ระดับ อ้างอิง (ม.รทก.)	ระดับ ตลิ่ง (ม.)	ระดับน้ำ (ม.)					เปรียบ เทียบระดับ ตลิ่ง (ม.)	ผลต่างของระดับน้ำ (ม.)		แนว โน้ม
			๑๑ ธ.ค.	๑๒ ธ.ค.	๑๓ ธ.ค.	๑๔ ธ.ค.	๑๕ ธ.ค.		๓ วัน ย้อนหลัง	๕ วัน ย้อนหลัง	
อ.เชียงแสน จ.เชียงราย	๓๕๗.๑๑๐	๑๒.๘๐	๒.๒๖	๒.๒๕	๒.๒๑	๒.๓๗	๒.๔๓	-๑๐.๓๗	๐.๒๒	๐.๑๗	เพิ่มขึ้น
อ.เชียงคาน จ.เลย	๑๙๔.๑๑๘	๑๖.๐๐	๔.๔๙	๔.๔๘	๔.๖๘	๕.๐๐	๔.๘๘	-๑๑.๑๒	๐.๒๐	๐.๓๙	ลดลง
อ.เมือง จ.หนองคาย	๑๕๓.๖๔๘	๑๒.๒๐	๑.๕๕	๑.๖๑	๑.๖๒	๑.๖๖	๑.๘๙	-๑๐.๓๑	๐.๒๗	๐.๓๔	เพิ่มขึ้น
อ.เมือง จ.นครพนม	๑๓๒.๖๘๐	๑๒.๐๐	๑.๕๗	๑.๕๕	๑.๕๕	๑.๕๓	๑.๕๕	-๑๐.๔๕	๐.๐๐	-๐.๐๒	เพิ่มขึ้น
อ.เมือง จ.มุกดาหาร	๑๒๔.๒๑๙	๑๒.๕๐	๒.๐๑	๒.๐๐	๑.๙๘	๑.๙๘	๑.๙๗	-๑๐.๕๓	-๐.๐๑	-๐.๐๔	เพิ่มขึ้น
อ.โขงเจียม จ.อุบลราชธานี	๘๙.๐๓๐	๑๔.๕๐	๒.๘๘	๒.๖๖	๒.๖๐	๒.๕๗	๒.๕๖	-๑๑.๙๔	-๐.๐๔	-๐.๓๒	ลดลง

\*\*\* ไม่มีสถานการณ์

### ๙. สถานการณ์เตือนภัย Early Warning ณ วันที่ ๑๕ ธันวาคม ๒๕๖๓ (กรมทรัพยากรน้ำ)

[เวลา ๑๕.๐๐ น.(เมื่อวาน) - ๐๘.๐๐ น. (วันนี้)]

การแจ้งเตือน	สถานี	การแจ้งเตือน
เตือนสีแดง (อพยพ)	-	-
เตือนสีเหลือง (เตือนภัย)	-	-
เตือนสีเขียว (เฝ้าระวัง)	-	-

\*\*\*ไม่มีสถานการณ์

### ๑๐. พื้นที่ติดตามและเฝ้าระวังสถานการณ์ธรณีพิบัติภัย ณ วันที่ ๑๕ ธันวาคม ๒๕๖๓ (กรมทรัพยากรธรณี)

เนื่องจากในพื้นที่เสี่ยงดินถล่ม มีปริมาณน้ำฝนไม่ถึงเกณฑ์การเฝ้าระวัง ประกอบกับบางพื้นที่ไม่มีฝนตก จึงไม่มีพื้นที่ติดตามสถานการณ์พิบัติภัยดินถล่มและน้ำป่าไหลหลาก

### ๑๑. เหตุการณ์วิกฤตน้ำปัจจุบัน ณ วันที่ ๑๕ ธันวาคม ๒๕๖๓ [เวลา ๑๕.๐๐ น.(เมื่อวาน) – ๐๘.๐๐ น. (วันนี้)]

ไม่มีสถานการณ์

### ๑๒. สถานการณ์ภาวะน้ำท่วม และสถานการณ์ฝนแล้ง/ฝนทิ้งช่วง ณ วันที่ ๑๕ ธันวาคม ๒๕๖๓ (ปก.)

จากอิทธิพลมรสุมตะวันออกเฉียงเหนือที่พัดปกคลุมอ่าวไทยและภาคใต้ ประกอบกับมีหย่อมความกดอากาศต่ำปกคลุมประเทศมาเลเซีย ส่งผลให้บริเวณภาคใต้ฝั่งตะวันออกมีฝนตกหนักถึงหนักมากบางพื้นที่ทำให้เกิดสถานการณ์น้ำท่วมฉับพลัน น้ำไหลหลาก ดินสไลด์และวาตภัย ตั้งแต่วันที่ ๒๕ พฤศจิกายน ๒๕๖๓ – ปัจจุบัน จำนวน ๑๑ จ. (ชุมพร สุราษฎร์ธานี กระบี่ นครศรีธรรมราช ตรัง พัทลุง สตูล สงขลา ปัตตานี ยะลา นราธิวาส) ๑๐๑ อ. ๕๘๔ ต. ๔,๒๒๐ ม. ประชาชนได้รับผลกระทบ ๖๘๔,๑๒๔ ครัวเรือน มีผู้เสียชีวิต ๓๐ ราย (จ.สุราษฎร์ธานี ๒ ราย จ.นครศรีธรรมราช ๒๑ ราย จ.ตรัง ๒ ราย จ.พัทลุง ๓ ราย จ.สงขลา ๒ ราย) มีผู้ได้รับบาดเจ็บ ๑ ราย (จ.พัทลุง)

ปัจจุบันยังคงมีน้ำท่วมขัง ๔ จ. ๒๐ อ. ๘๓ ต. ๔๓๗ ม. ประชาชนได้รับผลกระทบ ๓๒,๖๑๐ ครัวเรือน (ปิดศูนย์ช่วยเหลือผู้ประสบภัยภาคใต้ทุกจุดแล้ว) ยังคงมีสถานการณ์ ดังนี้

จังหวัด	วันเกิดเหตุ	จำนวน			รายชื่ออำเภอ	ความเสียหาย		
		อำเภอ	ตำบล	หมู่บ้าน		ครัวเรือน	เสียชีวิต	บาดเจ็บ
ภาคใต้รวม ๔ จังหวัด ๒๐ อำเภอ ๘๓ ตำบล ๔๓๗ หมู่บ้าน ประชาชนได้รับผลกระทบ ๓๒,๖๑๐ ครัวเรือน								
๑.สุราษฎร์ธานี -ระดับน้ำลดลง	๓๐ พ.ย.๖๓ ถึงปัจจุบัน	๕	๓๐	๒๐๓	เคียนซา บ้านนาสาร บ้านนาเดิม พุนพิน เมืองงา	๖,๕๕๖	๒	-
๒.นครศรีธรรมราช -ระดับน้ำลดลง	๒๕ พ.ย. ๖๓ ถึงปัจจุบัน	๖	๓๑	๑๓๒	เมืองงา พระพรหม เชียรใหญ่ ชะวอด เฉลิมพระเกียรติ ปากพั่น ร้อนพิบูลย์ทุ่งใหญ่	๒๒,๐๘๙	๒๑	-
๓.พัทลุง -ระดับน้ำลดลง	๒๗ พ.ย. ๖๓ ถึงปัจจุบัน	๕	๘	๑๙	ควนขนุน เมืองงา เขาชัยสน ปากพะยูน บางแก้ว	๒,๖๒๐	๓	๑
๔.สงขลา -ระดับน้ำลดลง	๒๕ พ.ย. ๖๓ ถึงปัจจุบัน	๔	๑๔	๔๓	กระแสสินธุ์ สิงหนคร ระโนด สทิงพระ	๑,๔๑๙	๒	-
หมายเหตุ : ผู้เสียชีวิต จ.สุราษฎร์ธานี ๒ ราย, จ.นครศรีธรรมราช ๒๑ ราย, จ.ตรัง ๒ ราย, จ.พัทลุง ๓ ราย, จ.สงขลา ๒ ราย, กรณีผู้เสียชีวิตรายอื่นอยู่ระหว่างการตรวจสอบสาเหตุการตาย ผู้ได้รับบาดเจ็บ จ.พัทลุง ๑ ราย								

### ๑๓. การคาดหมายลักษณะอากาศ ๗ วันข้างหน้า (ระหว่างวันที่ ๑๔ - ๒๐ ธันวาคม ๒๕๖๓)

ในช่วงวันที่ ๑๕ - ๒๐ ธ.ค. ๖๓ บริเวณความกดอากาศสูงหรือมวลอากาศเย็นกำลังค่อนข้างแรงจากประเทศจีนอีกระลอกหนึ่งจะแผ่ลงมาปกคลุมประเทศไทยตอนบน และทะเลจีนใต้ ลักษณะเช่นนี้ทำให้บริเวณดังกล่าวมีอุณหภูมิจะลดลง ๒-๔ องศาเซลเซียส อากาศเย็นถึงหนาวกับมีลมแรง ส่วนบริเวณยอดดอยและยอดภูมีอากาศหนาวถึงหนาวจัด สำหรับมรสุมตะวันออกเฉียงเหนือที่พัดปกคลุมอ่าวไทยและภาคใต้จะมีกำลังแรงขึ้น ทำให้ภาคใต้มีฝนเพิ่มขึ้นและมีฝนตกหนักบางแห่ง ส่วนคลื่นลมบริเวณอ่าวไทยมีกำลังแรง โดยบริเวณอ่าวไทยมีคลื่นสูงประมาณ ๒ เมตร บริเวณที่มีฝนฟ้าคะนองคลื่นสูงมากกว่า ๒ เมตร

### ๑๔. ความช่วยเหลือออกกักยสะสมของกรมทรัพยากรน้ำ

ความช่วยเหลือในพื้นที่ประสบปัญหาอุทกภัย ตั้งแต่วันที่ ๑ สิงหาคม - ๑๔ ธันวาคม ๒๕๖๓

หน่วยงาน	จังหวัด	ปริมาณการ สูบน้ำ (ลบ.ม.)	ปริมาณการ แจกจ่ายน้ำ สะอาด (ลิตร)	น้ำดื่มบรรจุ ขวด (ขวด)	ประโยชน์ที่ได้รับ		
					อุปโภค-บริโภค		พื้นที่เกษตร (ไร่)
					ครัวเรือน	ประชากร	
ภาค ๑	เชียงราย	๔๘๐	-	๑,๒๐๐	-	-	๓๓,๑๕๐
	ลำปาง	๑,๔๔๐	๔๘,๐๐๐	๕,๔๐๐	๑,๗๘๕	๒,๔๙๑	๕,๐๐๐
ภาค ๓	เลย	-	๑๒,๐๐๐	๔,๗๖๘	๙๘๒	๓,๗๙๑	๕๐๐
	อุดรธานี	๑๗๒,๔๐๐	-	๑,๐๐๐	๓,๑๓๕	๓๐,๑๓๒	-
	บึงกาฬ	๓๔,๐๐๐	-	-	๑๑,๒๖๓	๒๗,๒๖๙	-
ภาค ๕	ศรีสะเกษ	-	-	๓๖๐	-	-	-
	นครราชสีมา	๔๗๓,๘๐๐	๓๐๐,๐๐๐	๕,๖๐๐	๖,๗๕๘	๑๓,๕๗๘	-
ภาค ๖	ปราจีนบุรี	๙๙,๒๐๐	-	๑,๐๐๐	๘๓	๒๗๐	-
	ฉะเชิงเทรา	๔๓๒	-	-	๕	๓๐	-
ภาค ๗	ราชบุรี	๑,๕๘๘,๒๖๐	-	-	๑,๖๘๙	๔,๔๘๐	๕,๔๖๖
	เพชรบุรี	๑๐๓,๖๘๐	-	-	๒๕๐	๙๘๐	๑,๓๐๐
	สุพรรณบุรี	๕๙๑,๓๐๐	-	-	๗๔๘	๑,๗๗๐	๒,๙๘๗
ภาค ๘	นครศรีธรรมราช	๒๘๓,๕๐๐	-	-	-	๖,๑๒๐	-
	สงขลา	๙๖๒,๒๘๐	-	-	๒,๑๖๐	๘,๓๙๕	๑๓,๓๐๐
	พัทลุง	๑๖๐,๓๘๐	-	-	๒,๘๙๒	๗,๔๓๙	๓,๕๐๐
ภาค ๙	พิษณุโลก	๕,๗๖๐	-	-	-	๗๐๐	-
	น่าน	๒๖,๔๐๐	-	๒,๔๐๐	๖๒๐	๑,๘๖๐	๒,๕๐๐
	สุโขทัย	-	-	๓,๖๐๐	-	-	-
ภาค ๑๐	ชุมพร	๘๐๐	-	-	๓๕	๑๒๐	-
	ภูเก็ต	๘,๐๐๐	-	-	๙๘๐	๔,๒๒๕	-
	สุราษฎร์ธานี	๑๒,๘๐๐	-	๓,๔๐๐	๑,๒๙๐	๕,๒๐๐	-
ภาค ๑๑	อุบลราชธานี	-	๙๖,๐๐๐	๘๔๐	๑๗	๕๖	-
	๒๒ จังหวัด	๔,๕๒๔,๙๑๒	๔๕๖,๐๐๐	๒๙,๕๖๘	๓๔,๖๙๒	๑๑๘,๙๐๖	๖๗,๗๐๓

๑๕. ความช่วยเหลือสะสมของกรมทรัพยากรน้ำบาดาล ยอดสะสมวันที่ ๔ สิงหาคม - ๑๐ ธันวาคม ๒๕๖๓



## รายงานการให้ความช่วยเหลือสถานการณ์อุทกภัย ศูนย์ช่วยเหลือประชาชนในสถานการณ์อุทกภัย ปี 2563



สรุปรายงาน : ณ วันที่ 10 ธันวาคม 2563

แจกจ่ายน้ำอุปโภคบริโภค ปัจจุบัน **11,000** ลิตร  
สะสม **194,855** ลิตร



### น้ำอุปโภค

ปัจจุบัน 0 ลิตร  
สะสม 26,300 ลิตร



### น้ำบริโภค

ปัจจุบัน 11,000 ลิตร  
สะสม 168,555 ลิตร

ประชาชน ได้รับประโยชน์ ปัจจุบัน 4,400 คน  
สะสม 30,258 คน

ครัวเรือน ได้รับประโยชน์ ปัจจุบัน 1,100 ครัวเรือน  
สะสม 8,852 ครัวเรือน

สถานที่ให้การช่วยเหลือปัจจุบัน



วันที่	สทบ.เขต	สถานที่	การให้ความช่วยเหลือ	ประชาชนได้รับประโยชน์
9 ธ.ค. 63	6 (ตริง)	อ.พุนพิน จ.สุราษฎร์ธานี อ.นาบอน จ.นครศรีธรรมราช	แจกน้ำดื่ม ขนาด 5 ลิตร 2,200 แกลลอน จำนวน 11,000 ลิตร	จำนวน 4,400 คน 1,100 ครัวเรือน



จัดทำโดย กลุ่มภูมิสารสนเทศ ศูนย์เทคโนโลยีสารสนเทศทรัพยากรน้ำบาดาล

จึงเรียนมาเพื่อโปรดทราบ

นายสมฤทธิ์ วิไลพรรัตนา  
รองอธิบดีกรมทรัพยากรน้ำ  
ประธานคณะกรรมการศูนย์ปฏิบัติการ  
ทรัพยากรธรรมชาติและสิ่งแวดล้อม  
(ด้านทรัพยากรน้ำ)