

รายงานสถานการณ์น้ำลุ่มน้ำทะเลสาบสงขลา

วันที่ 15 ธันวาคม 2563

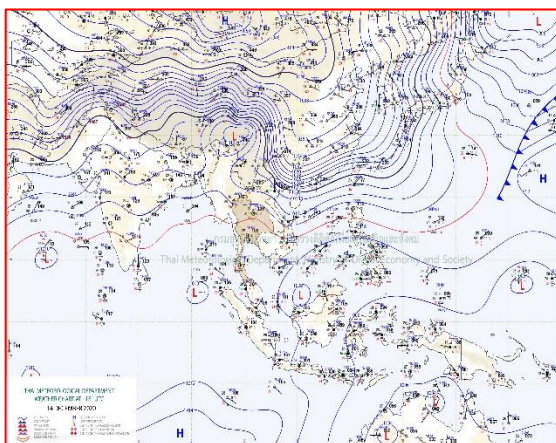
1) สภาพภูมิอากาศ

ลักษณะอากาศทั่วไป (ที่มา: กรมอุตุนิยมวิทยา)

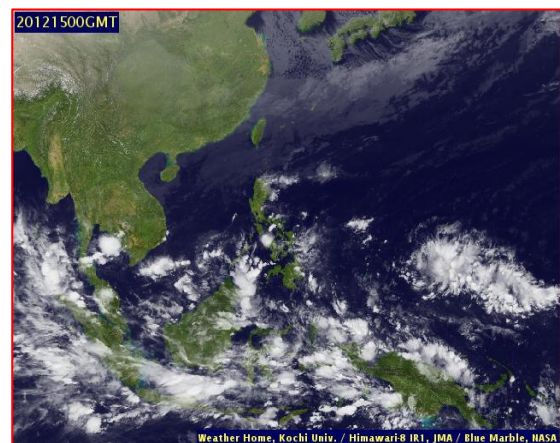
พยากรณ์อากาศ 24 ชั่วโมงข้างหน้า บริเวณความกดอากาศสูงหรือมวลอากาศเย็นกำลังค่อนข้างแรงจากประเทศจีนได้แผ่ลงมาปกคลุมถึงประเทศเวียดนามตอนบนแล้ว คาดว่าจะแผ่ลงมาปกคลุมประเทศไทยตอนบนและทะเลจีนใต้ในคืนนี้ (15 ธ.ค. 63) ลักษณะเช่นนี้จะทำให้บริเวณภาคตะวันออกเฉียงเหนือตอนล่าง ภาคกลาง และภาคตะวันออกมีฝนเล็กน้อยบางแห่งในระยะแรก หลังจากนั้นในวันที่ 16 ธ.ค. 63 บริเวณประเทศไทยตอนบนอุณหภูมิลดลง 2-4 องศาเซลเซียส และมีอากาศเย็นถึงหนาวกับมีลมแรงสำหรับบริเวณยอดดอยและยอดภูมีอากาศหนาวถึงหนาวจัด ขอให้ประชาชนบริเวณภาคตะวันออกเฉียงเหนือดูแลสุขภาพเนื่องจากอากาศที่หนาวเย็นลงด้วย

สำหรับมรสุมตะวันออกเฉียงเหนือที่พัดปกคลุมอ่าวไทยและภาคใต้เริ่มมีกำลังแรงขึ้น ทำให้ภาคใต้มีฝนเพิ่มขึ้นและมีฝนตกหนักบางแห่ง ขอให้ประชาชนบริเวณภาคใต้ตอนล่างระวังอันตรายจากฝนที่ตกหนักไว้ด้วย

สภาพอากาศภาคใต้ฝั่งตะวันออก มีเมฆมาก กับมีฝนฟ้าคะนองร้อยละ 60 ของพื้นที่ และมีฝนหนักบางแห่ง บริเวณจังหวัดสุราษฎร์ธานี นครศรีธรรมราช พัทลุง และสงขลา อุณหภูมิต่ำสุด 22-24 องศาเซลเซียส อุณหภูมิสูงสุด 27-33 องศาเซลเซียส ผลคาดการณ์ปริมาณน้ำฝนล่วงหน้า 1-7 วัน มีฝนฟ้าคะนองร้อยละ 40-60 ของพื้นที่ ตลอดช่วง และมีฝนตกหนักบางแห่ง



แผนที่อากาศ วันที่ 15 ธ.ค. 2563 เวลา 07.00 น.



ภาพถ่ายจากดาวเทียม วันที่ 15 ธ.ค. 2563

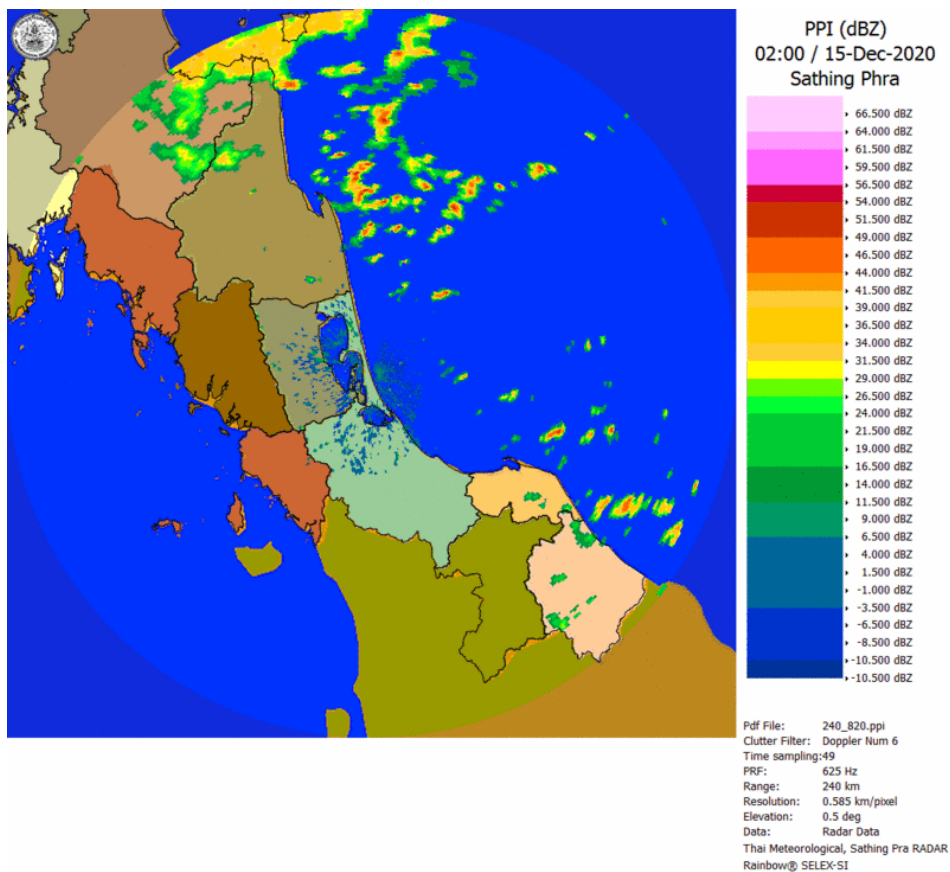
2) สถานการณ์ฝน

จากข้อมูลสถานการณ์ฝนในพื้นที่ลุ่มน้ำทะเลสาบสงขลาของวันที่ 15 ธันวาคม 2563 จากกรมทรัพยากรน้ำ กรมอุตุนิยมวิทยา กรมชลประทาน และสถาบันสารสนเทศทรัพยากรน้ำ (องค์การมหาชน) พบว่า มีฝนตกในพื้นที่ บริเวณอำเภอป่าพะยอม เมือง ควนขนุน ศรีบรรพต และอำเภอศรีนครินทร์ จังหวัดพัทลุง บริเวณอำเภอเมือง จังหวัดสงขลา ปริมาณฝน 8.9 – 60.1 มม

ข้อมูลสถานการณ์ฝนในพื้นที่ลุ่มน้ำทะเลสาบสงขลา ณ วันที่ 15 ธันวาคม 2563 เวลา 07.00 น.

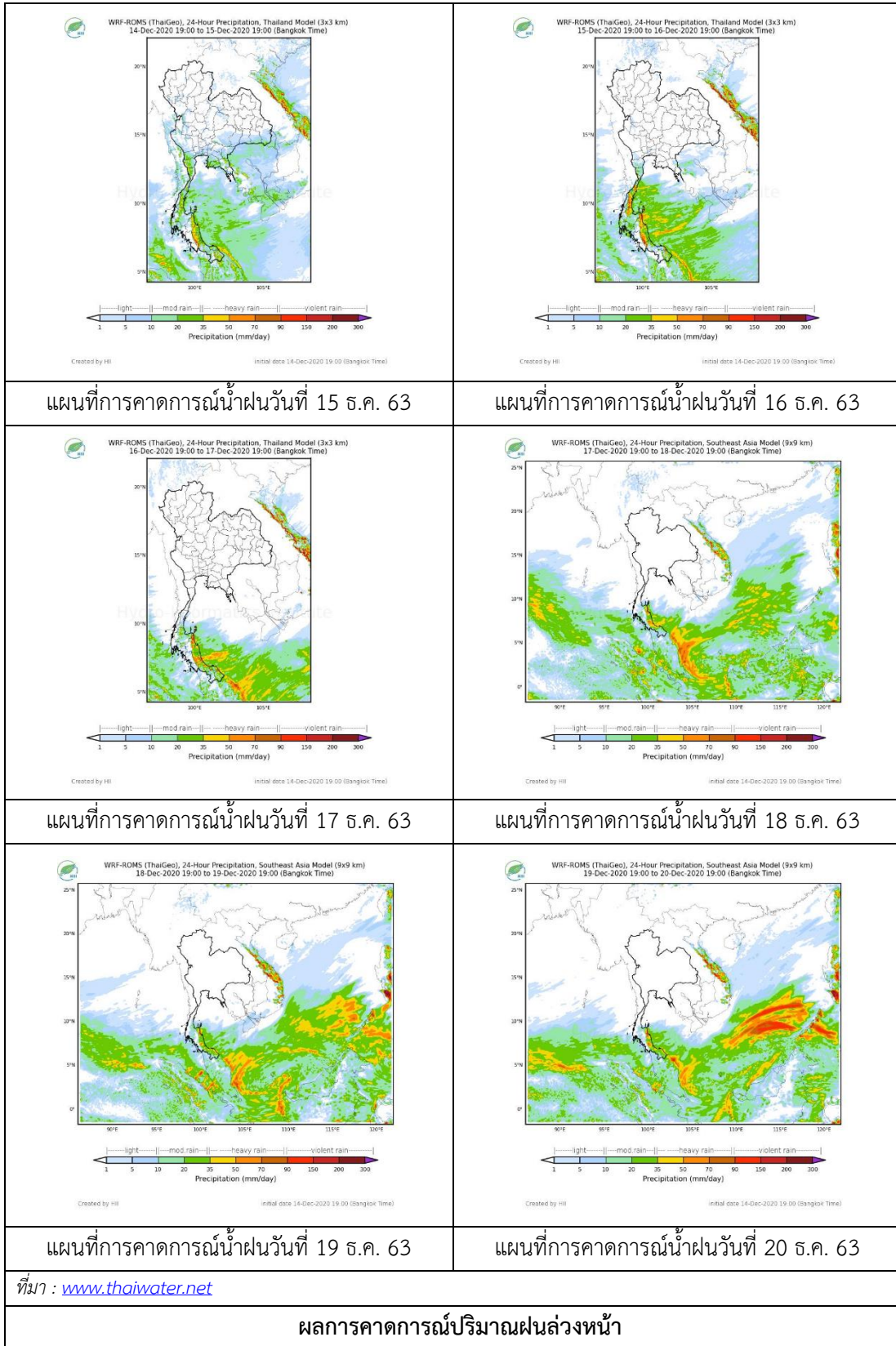
ลำดับ	สถานี	ปริมาณฝน (มม.)
1	อ.ป่าพะยอม จ.พัทลุง	60.0
2	ต.ลำป่า อ.เมือง จ.พัทลุง	52.1
3	อ.เมือง จ.พัทลุง	50.0
4	อ.ควนขนุน จ.พัทลุง	45.0
5	อ.ศรีบรรพต จ.พัทลุง	35.0
6	อ.ศรีนครินทร์ จ.พัทลุง	20.5
7	ต.บ่อยาง อ.เมือง จ.สงขลา	8.9

หมายเหตุ “ฝน” คือ ฝนวัดปริมาณไม่ได้ (ต่ำกว่า 0.1 มิลลิเมตร)



ภาพเรดาร์ตรวจอากาศ “สathingพระ” ณ วันที่ 15 ธันวาคม 2563 (ที่มา : กรมอุตุนิยมวิทยา)

สถานการณ์น้ำฝน



3) ข้อมูลปริมาณน้ำในลำน้ำ

ลุ่มน้ำทะเลสาบสงขลา ปัจจุบันสถานการณ์น้ำในลำน้ำโดยทั่วไปอยู่ในเกณฑ์เริ่มเข้าสู่ภาวะปกติ ระดับน้ำในลำน้ำส่วนใหญ่มีแนวโน้มเพิ่มขึ้น และลดลงในบางพื้นที่

สถานการณ์น้ำท่า (11 – 15 ธ.ค. 2563 ที่มา : กรมชลประทาน)

สถานี	ลุ่มน้ำ	อำเภอ	จังหวัด	ระดับน้ำ- ม.	ศุกร์	เสาร์	อาทิตย์	จันทร์	อังคาร
				ปริมาณน้ำ- ลบ.ม./วิ. (ระดับเตือนภัย)	11 ธ.ค.	12 ธ.ค.	13 ธ.ค.	14 ธ.ค.	15 ธ.ค.
X.170	ทะเลสาบ สงขลา	ศรีนครินทร์	พัทลุง	25.20	21.11	21.08	21.11	21.22	21.19
				290.00	14.40	13.20	14.40	18.90	17.60
X.265	ทะเลสาบ สงขลา	เมือง	พัทลุง	8.00	6.49	6.48	6.47	6.47	6.83
				7.00	-	-	-	-	-
X.174	ทะเลสาบ สงขลา	หาดใหญ่	สงขลา	8.88	4.84	4.79	4.75	4.76	4.69
				388.00	7.80	6.85	6.25	6.40	5.35
X.173A	ทะเลสาบ สงขลา	สะเดา	สงขลา	15.90	11.33	11.22	11.19	11.91	12.04
				258.00	22.95	21.30	20.85	33.20	36.00
X.90	ทะเลสาบ สงขลา	คลองหอย โข่ง	สงขลา	8.00	2.70	2.58	2.66	3.13	3.87
				580.00	22.00	17.20	20.40	52.50	84.90
X.44	ทะเลสาบ สงขลา	หาดใหญ่	สงขลา	7.40	1.16	1.09	1.13	1.23	1.42
				582.00	46.10	43.65	45.05	48.55	55.90

ปริมาณน้ำในลำน้ำของคลองต่างๆ ในพื้นที่ลุ่มน้ำทะเลสาบสงขลา วันที่ 15 ธันวาคม 2563



สถานีคลองอู่ตะเภาตอนล่าง - ต.หาดใหญ่ อ.หาดใหญ่ จ.สงขลา
(ลุ่มน้ำทะเลสาบสงขลา)

4) สรุป

สถานการณ์น้ำในลุ่มน้ำทะเลสาบสงขลาประจำวันที่ 15 ธันวาคม 2563 ปัจจุบันสถานการณ์น้ำในลำน้ำโดยทั่วไปอยู่ในภาวะปกติ ระดับน้ำในลำน้ำส่วนใหญ่มีแนวโน้มเพิ่มขึ้น และลดลงในบางพื้นที่เนื่องจากภาคใต้ตอนล่าง มีฝนตกหนักบางแห่ง ขอให้ประชาชนบริเวณพื้นที่เสี่ยงภัยติดตามสถานการณ์น้ำอย่างใกล้ชิด