



รายงานสถานการณ์น้ำรายวัน

เสนอโดย

ศูนย์เมขลา

ศูนย์ป้องกันวิกฤติน้ำ

กรมทรัพยากรน้ำ

ประจำวันที่ ๑๖ ธันวาคม ๒๕๖๓

โทร. ๐๒-๒๗๑๖๐๐๐ ต่อ ๖๔๔๕

Line ID : mekhalawoc

## สารบัญ

- ๑) สรุปสถานการณ์น้ำ
- ๒) รายงานสถานการณ์พื้นที่เสี่ยงอุทกภัยน้ำหลากในเขตพื้นที่ลาด  
เชิงเขา
- ๓) สถานการณ์น้ำในอ่างเก็บน้ำขนาดใหญ่ และขนาดกลาง
- ๔) รายงานสถานการณ์น้ำรายลุ่มน้ำ



# สรุปสถานการณ์น้ำ







# รายงานการเฝ้าระวังติดตามสถานการณ์น้ำ ๒๔ ชั่วโมง

ศูนย์ป้องกันวิกฤติน้ำ กรมทรัพยากรน้ำ กระทรวงทรัพยากรธรรมชาติและสิ่งแวดล้อม

โทรศัพท์ ๐ ๒๒๗๑ ๖๐๐๐ ต่อ ๖๔๔๕ โทรสาร ๐ ๒๒๗๘ ๖๖๒๙ <http://www.dwr.go.th>

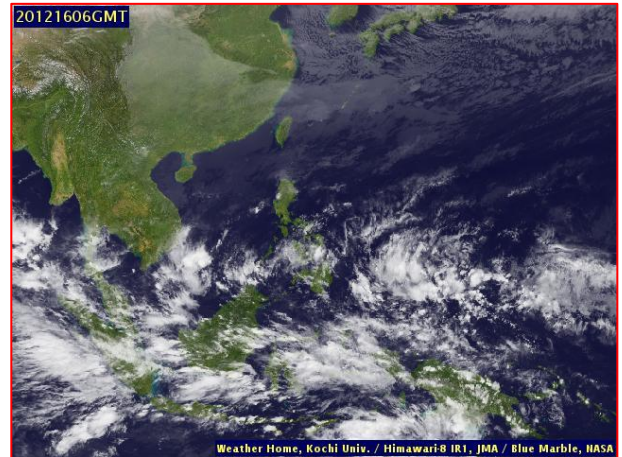
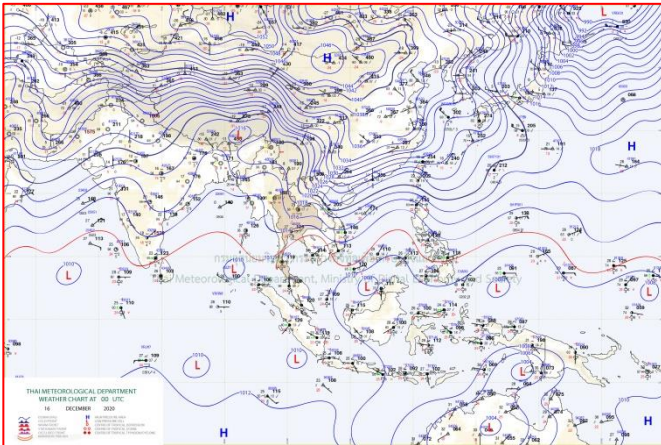
รายงานการเฝ้าระวังติดตามสถานการณ์น้ำประจำวันที่ ๑๖ ธันวาคม ๒๕๖๓

เรียนร.ม.ทส. เลขานุการ ร.ม.ทส. ที่ปรึกษา ร.ม.ทส. ปกท.ทส. รอง ปกท.ทส. อทน. อทบ. และหน่วยงานที่เกี่ยวข้อง

## ๑. สภาพอากาศ เวลา ๑๒.๐๐ น. (กรมอุตุนิยมวิทยา)

พยากรณ์อากาศ ๒๔ ชั่วโมงข้างหน้า บริเวณความกดอากาศสูงหรือมวลอากาศเย็นกำลังค่อนข้างแรงจากประเทศจีนได้แผ่ลงมาปกคลุมภาคตะวันออกเฉียงเหนือภาคตะวันออก ภาคกลาง และทะเลจีนใต้แล้ว ลักษณะเช่นนี้จะทำให้บริเวณประเทศไทยตอนบนมีอุณหภูมิลดลง ๒-๔ องศาเซลเซียส และมีอากาศเย็นถึงหนาวกับมีลมแรง สำหรับบริเวณยอดดอยและยอดภูมีอากาศหนาวถึงหนาวจัด

สำหรับมรสุมตะวันออกเฉียงเหนือที่พัดปกคลุมอ่าวไทยและภาคใต้มีกำลังค่อนข้างแรง ทำให้ภาคใต้มีฝนเพิ่มขึ้นและมีฝนตกหนักบางแห่ง ส่วนคลื่นลมบริเวณอ่าวไทยมีกำลังค่อนข้างแรง อ่าวไทยตอนล่างมีคลื่นสูงประมาณ ๒ เมตร บริเวณที่มีฝนฟ้าคะนองคลื่นสูงมากกว่า ๒ เมตร



แผนที่อากาศ วันที่ ๑๖ ธ.ค. ๒๕๖๓ เวลา ๐๗.๐๐ น.

ภาพถ่ายดาวเทียม วันที่ ๑๖ ธ.ค. ๒๕๖๓ เวลา ๑๓.๐๐ น.

## ๒. สถานการณ์เตือนภัย Early Warning ณ วันที่ ๑๖ ธันวาคม ๒๕๖๓ เวลา ๐๗.๐๐ น. (กรมทรัพยากรน้ำ)



เตือนภัยทั้งหมด	-
หมู่บ้าน	-
เฝ้าระวัง	-
หมู่บ้าน	-
เตรียมพร้อม	-
หมู่บ้าน	-
อพยพ	-
หมู่บ้าน	-

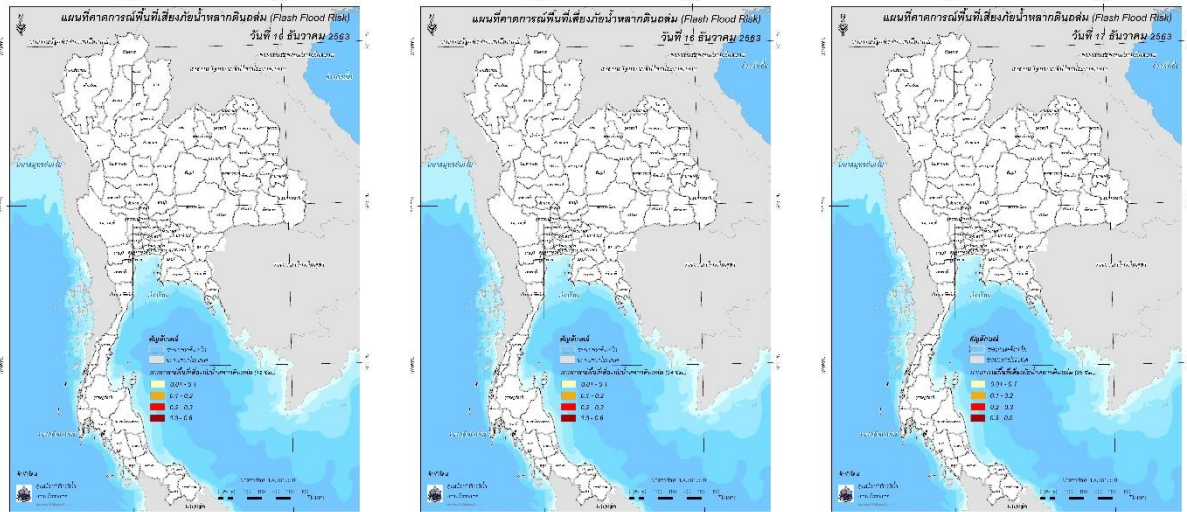
สถานการณ์เตือนภัยรายจังหวัด		
จังหวัด	ระดับการเตือนภัย	จำนวนหมู่บ้าน
-	-	-

**๓. การคาดการณ์พื้นที่เสี่ยงภัยน้ำหลากดินถล่ม ณ วันที่ ๑๕ ธันวาคม ๒๕๖๓ (กรมทรัพยากรน้ำ)**

การคาดการณ์พื้นที่เสี่ยงภัยน้ำหลากดินถล่มจากข้อมูล MRCFFGS วันที่ 15 ธันวาคม 2563  
 12 ชม. 24 ชม. และ 36 ชม. ไม่พบพื้นที่เสี่ยง

ในอีก

**แผนที่แสดงการคาดการณ์พื้นที่เสี่ยงภัยน้ำหลากดินถล่ม วันที่ 15 ธันวาคม 2563**



วันที่ 16 ธ.ค. 2563 (03:00 น.)

วันที่ 16 ธ.ค. 2563 (15:00 น.)

วันที่ 17 ธ.ค. 2563 (03:00 น.)

**๔. สถานการณ์ภาวะน้ำท่วม และสถานการณ์ฝนแล้ง/ฝนทิ้งช่วง ณ วันที่ ๑๖ ธันวาคม ๒๕๖๓ (ปก.)**

สถานการณ์สาธารณภัย

จากอิทธิพลมรสุมตะวันออกเฉียงเหนือที่พัดปกคลุมอ่าวไทยและภาคใต้ประกอบกับมีหย่อมความกดอากาศต่ำปกคลุมประเทศมาเลเซียส่งผลให้บริเวณภาคใต้ฝั่งตะวันออกมีฝนตกหนักถึงหนักมากบางพื้นที่ทำให้เกิดสถานการณ์น้ำท่วมฉับพลัน น้ำไหลหลาก ดินสไลด์และวาตภัย ตั้งแต่วันที่ ๒๕ พฤศจิกายน ๒๕๖๓ - ปัจจุบันจำนวน ๑๑ จ. (ชุมพรสุราษฎร์ธานีกระบี่ นครศรีธรรมราช ตรัง พัทลุงสตูลสงขลา ปัตตานียะลา นราธิวาส) ๑๐๑ อ.๕๘๔ ต. ๔,๒๒๐ ม. ประชาชนได้รับผลกระทบ ๖๘๙,๓๙๒ ครัวเรือน มีผู้เสียชีวิต ๓๐ ราย (จ.สุราษฎร์ธานี ๒ รายจ.นครศรีธรรมราช ๒๑ ราย จ.ตรัง ๒ ราย จ.พัทลุง ๓ ราย จ.สงขลา ๒ ราย) มีผู้ได้รับบาดเจ็บ ๑ ราย (จ.พัทลุง)



# กรมทรัพยากรน้ำ

## กระทรวงทรัพยากรธรรมชาติและสิ่งแวดล้อม



ก่อนดำเนินการสูบน้ำ



หลังดำเนินการสูบน้ำ

### ทส. เร่งสูบน้ำเพื่อเก็บ กักน้ำแก้ไขปัญหากัญแล้ง

ระหว่างวันที่ 2 - 9 ธันวาคม 2563



จุดตั้งเครื่องสูบน้ำ  
พิกัด N 1779783  
E 460177 48Q

นายวิเวช สุทธิประภา ผู้อำนวยการสำนักงานทรัพยากรน้ำภาค ๑๑ ได้มอบหมายให้ ชุดปฏิบัติงานให้ความช่วยเหลือสภาวะวิกฤตน้ำ ประกอบด้วย ส่วนบริหารจัดการน้ำ ส่วนแผนงานและประเมินผล เข้าดำเนินการช่วยเหลือติดตั้งเครื่องสูบน้ำ ขนาด ๘ นิ้ว จำนวน ๑ เครื่อง พร้อมท่อส่งน้ำ ระยะทาง ๕๐๐ เมตร สูบน้ำเพื่อเก็บกักให้กับแหล่งน้ำผลิตระบบประปาแก้ไขปัญหาคารขาดแคลนน้ำอุปโภค บริโภค ให้กับประชาชน บ้านไร่สีสุก ม.๙ ,บ้านคิมชาต ม. ๒ ต.ไร่สีสุก อ.เสนางคณิคม จ.อำนาจเจริญ จำนวน ๒ หมู่บ้าน ๒๘๙ ครัวเรือน ๑,๐๘๘ คน ตามคำขอของ อบต.ไร่สีสุก ปริมาณสูบน้ำได้ทั้งสิ้น ๒๙,๕๐๐ ลบ.ม.



“มุ่งผลสัมฤทธิ์ จิตบริการ ประสาน สามัคคี”



# สรุปสถานการณ์น้ำภาพรวมของประเทศ



16 ส.ค. 63 เวลา 07.00 น.

☎ 02 554 1800

🌐 www.onwr.go.th

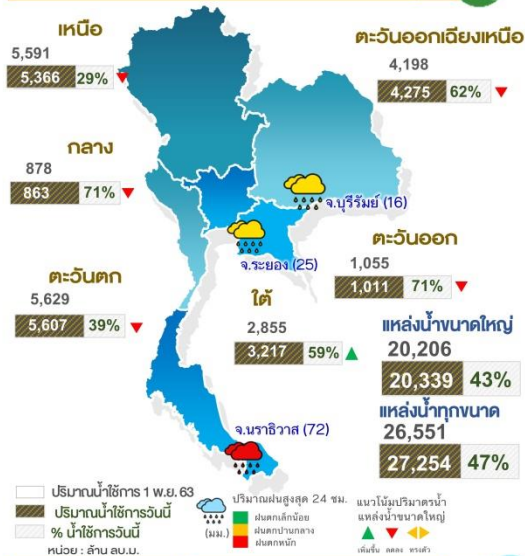
กอนช. ติดตามการดำเนินการมาตรการรองรับสถานการณ์ความเสียหายขาดแคลนน้ำในช่วงฤดูแล้งนี้

## สภาพอากาศ

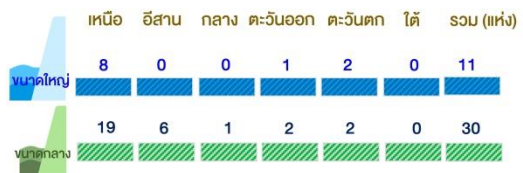


- มรสุมตะวันออกเฉียงเหนือที่พัดปกคลุมอ่าวไทยและภาคใต้มีกำลังแรงขึ้น ทำให้ภาคใต้มีฝนเพิ่มขึ้นและมีฝนตกหนักบางแห่ง
- 24 ชั่วโมงที่ผ่านมาส่วนใหญ่มีฝนหนัก บริเวณ จ.นราธิวาส (72 มม.) จ.นครศรีธรรมราช (64 มม.) และ จ.พังงา (45 มม.)

## ปริมาณน้ำใช้การในแหล่งน้ำ



## แหล่งน้ำที่เฝ้าระวังน้ำน้อย



## สถานการณ์น้ำหลาก-ดินถล่ม

- เฝ้าระวังดินถล่มและน้ำป่าไหลหลาก (กรมทรัพยากรธรณี) ไม่มีรายงานพื้นที่เฝ้าระวัง
- แจ้งเตือนน้ำหลากดินถล่ม (กรมทรัพยากรน้ำ) ไม่มีรายงานสถานการณ์

## การบริหารจัดการน้ำ

กอนช. ติดตามผลการดำเนินการตามมาตรการรองรับสถานการณ์ความเสียหายขาดแคลนน้ำ และแผนการจัดสรรน้ำในช่วงฤดูแล้งปี 2563/64 ตามมติคณะรัฐมนตรี เมื่อวันที่ 3 พ.ย.63 หน่วยงานที่เกี่ยวข้องในพื้นที่ได้ดำเนินการ ดังนี้

- จังหวัดลพบุรี ได้วางแผนการจัดสรรน้ำให้มีน้ำเพียงพอตลอดฤดูแล้ง โดยได้ติดตั้งเครื่องสูบน้ำบริเวณประตูน้ำมโนรมย์ เพื่อสูบน้ำจากแม่น้ำเจ้าพระยา ประมาณ 500,000 ลบ.ม.ต่อวัน เสริมลงสู่คลองชัยนาท - ป่าสัก ป้องกันการขาดแคลนน้ำและสนับสนุนการผลิตน้ำประปาของ กปภ. 7 สาขา และการประปาของ อบท. รวม 30 แห่ง ในพื้นที่ จ.สระบุรี และ ลพบุรี
- จังหวัดตราด โดยคณะอนุกรรมการทรัพยากรน้ำจังหวัดตราด ได้ประชุมเมื่อวันที่ 12 ธ.ค.63 ติดตามความก้าวหน้าโครงการก่อสร้างอ่างเก็บน้ำคลองแฉ่ง และอ่างขคลองสะอาด การเตรียมความพร้อมในการบริหารจัดการน้ำเพื่อแก้ไขปัญหาการขาดแคลนน้ำ การจัดทำร่างแผนปฏิบัติการภายใต้แผนแม่บทการบริหารจัดการทรัพยากรน้ำปี 2565 พร้อมทั้งมอบหมายหน่วยงานดำเนินการตามมาตรการรองรับสถานการณ์ความเสียหายขาดแคลนน้ำและแผนการจัดสรรน้ำในช่วงฤดูแล้ง ปี 2563/64

## มาตรการและการให้ความช่วยเหลือ

กอนช. มอบหมายให้หน่วยงานดำเนินการช่วยเหลือพื้นที่ที่ได้รับผลกระทบ โดยมีผลการดำเนินการ ดังนี้

- มณฑลทหารบกที่ 41 มอบถุงยังชีพให้กับประชาชนที่ได้รับผลกระทบจากอุทกภัย ในพื้นที่ หมู่ที่ 9 ต.โพธิ์เสด็จ อ.เมือง จ.นครศรีธรรมราช
- กรมป้องกันและบรรเทาสาธารณภัย ร่วมกับจังหวัด หน่วยงานทหารองค์กรปกครองส่วนท้องถิ่น ช่วยเหลือดูแลด้านการดำรงชีพเบื้องต้น แก่ประชาชนที่ได้รับผลกระทบจากอุทกภัย ในพื้นที่ จ.สุราษฎร์ธานี นครศรีธรรมราช พัทลุง และ สงขลา รวมทั้งสำรวจประเมินความเสียหาย เพื่อชดเชยและเยียวยาตามระเบียบกระทรวงการคลังฯ

## สถานการณ์น้ำค่า

- ระดับน้ำแม่น้ำสายหลัก
  - ภาคเหนือ ภาคกลาง ภาคตะวันออกเฉียงเหนือ ภาคตะวันออก น้ำน้อยถึงมาก มีแนวโน้มลดลง
  - ภาคใต้ น้ำปกติถึงมาก มีแนวโน้มลดลง
  - แม่น้ำโขง น้ำน้อยถึงปกติ มีแนวโน้มทรงตัว
- คุณภาพน้ำ ณ จุดเฝ้าระวัง แม่น้ำสายหลัก
  - น้ำเพื่ออุปโภค-บริโภค แม่น้ำเจ้าพระยา ณ สถานีสูบน้ำสำแล จ.ปทุมธานี
    - ค่าความเค็ม 0.18 กรัมต่อลิตร อยู่ในเกณฑ์มาตรฐาน (มาตรฐานไม่เกิน 0.25 กรัมต่อลิตร)
    - ปริมาณออกซิเจนละลายน้ำ 3.30 มิลลิกรัมต่อลิตร อยู่ในเกณฑ์มาตรฐาน (มาตรฐานไม่ต่ำกว่า 2 มิลลิกรัมต่อลิตร)
  - น้ำเพื่อการเกษตร แม่น้ำท่าจีน แม่น้ำแม่กลอง และแม่น้ำบางปะกง
    - ค่าความเค็ม อยู่ในเกณฑ์มาตรฐาน (มาตรฐานไม่เกิน 2 กรัมต่อลิตร)
    - ปริมาณออกซิเจนละลายน้ำ อยู่ในเกณฑ์มาตรฐาน

## ติดตามข่าวสาร



ข่าวสารของหน่วยงานแห่งชาติ



ข่าวสารสำนักบริหารทรัพยากรน้ำแห่งชาติ

จัดทำโดย นางสาวสุนาลี พึ่งคำ นักอุทกวิทยาชำนาญการพิเศษ นางสาวสุจิตา พลภา นักอุทกวิทยาปฏิบัติการ นายอนุศักดิ์ บีโศก วิศวกรระบบระบบปฏิบัติการ นางสาวนันทิพย์ โสภกิจ นักภูมิสารสนเทศ

สามารถติดตามสถานการณ์น้ำได้ที่ <http://waterinfo.onwr.go.th>



นายมงคล หลีกเมือง  
ผู้อำนวยการศูนย์ป้องกันวิกฤติน้ำ  
(เลขานุการคณะกรรมการศูนย์อำนวยการ  
ติดตามแก้ไขภาวะน้ำแล้งน้ำท่วม)  
กรมทรัพยากรน้ำ

รายงานสถานการณ์พื้นที่  
เสี่ยงอุทกภัยน้ำหลากในเขต  
พื้นที่ลาดเชิงเขา



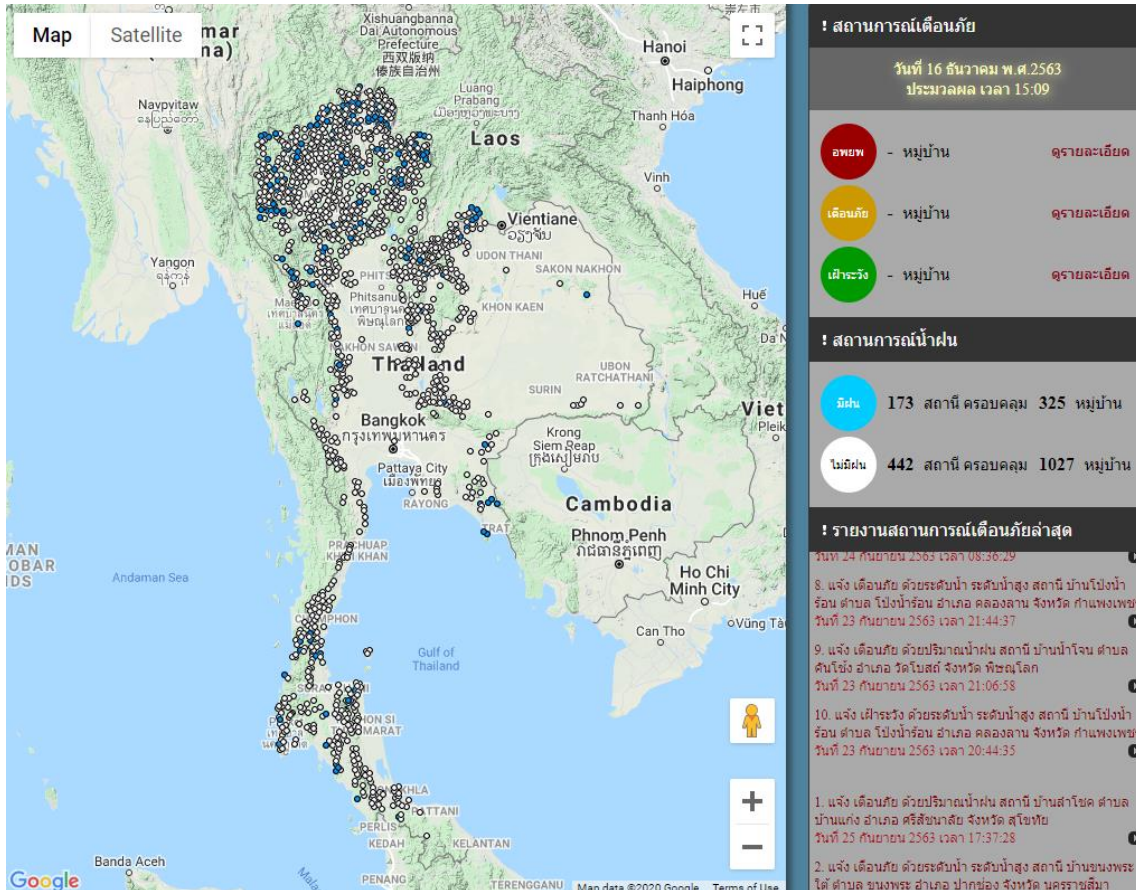


# รายงานสถานการณ์พื้นที่เสี่ยงอุทกภัยน้ำหลากในเขตพื้นที่ลัดเชิงเขา

วันที่ 16 ธันวาคม 2563 เวลา 15:00 น.

## 1) Early Warning System (16 ธ.ค. 2563 เวลา 15.00 น)

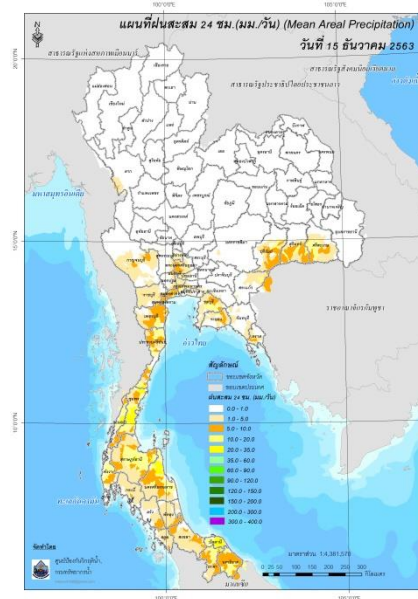
สถานี Early Warning System ที่มีฝนตกทั้งหมด 173 สถานี ครอบคลุม 325 หมู่บ้าน ไม่มีการแจ้งเตือน



ที่มา : สำนักวิจัย พัฒนาและอุทกวิทยา

## 2) ปริมาณฝน

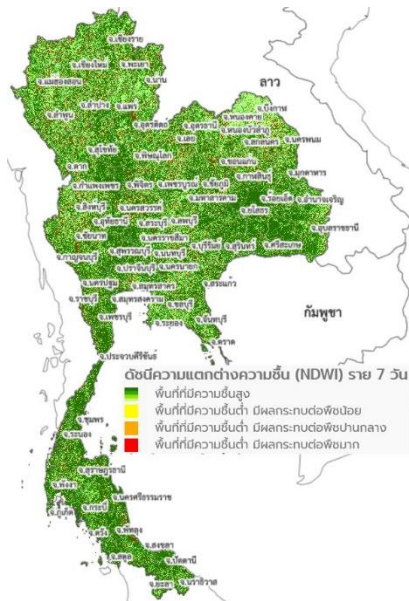
ผลการเปรียบเทียบปริมาณฝนสะสม 24 ชั่วโมง ของวันที่ 15 - 16 ธันวาคม 2563 (เวลา 15:00 น.) จากระบบของ Mekong River Commission Flash Flood Guidance System (MRCFFGS) แสดงให้เห็นว่ามีปริมาณฝนตกบริเวณภาคตะวันออกเฉียงเหนือบางส่วน ภาคกลางบางส่วน และภาคใต้ มีปริมาณฝนสะสมประมาณ 5 - 10 มม./วัน ส่วนบริเวณจังหวัดศรีสะเกษ สุรินทร์ บุรีรัมย์ สระแก้ว ชลบุรี กรุงเทพมหานคร สมุทรสาคร เพชรบุรี ประจวบคีรีขันธ์ พังงา ยะลา และนราธิวาส มีปริมาณฝนสะสมประมาณ 10 - 20 มม./วัน และบริเวณจังหวัดชุมพร ระนอง สุราษฎร์ธานี และปัตตานี มีปริมาณฝนสะสมประมาณ 20 - 35 มม./วัน



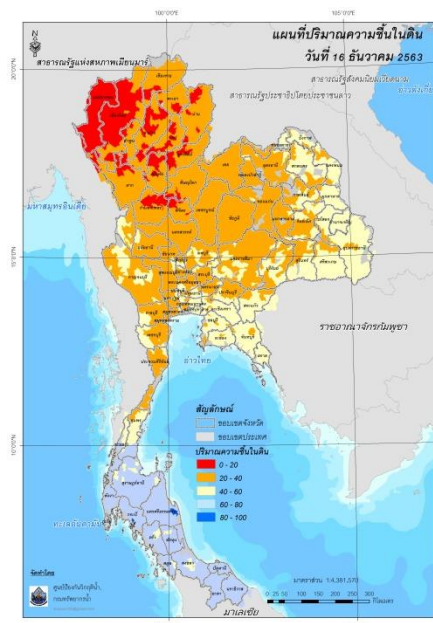
ปริมาณฝนสะสม 24 ชั่วโมง (MRCFFGS)

### 3) ปริมาณความชื้นในดิน

ปริมาณความชื้นในดินจากแผนที่ดาวเทียมของ Gistda (ดัชนีความแตกต่าง (NDWI) ราย 7 วัน) และค่าความชื้นในดินที่ได้จากระบบ MRCFFGS พบว่าพื้นที่บริเวณจังหวัดนครศรีธรรมราช และกระบี่ มีค่าความชื้นอยู่ในเกณฑ์ประมาณร้อยละ 60 - 80 สภาวะดังกล่าวหมายถึงดินในพื้นที่บริเวณดังกล่าว ยังสามารถรองรับปริมาณน้ำฝนได้อีกประมาณ 40% ก่อนที่จะเข้าสู่สภาพอิ่มตัว

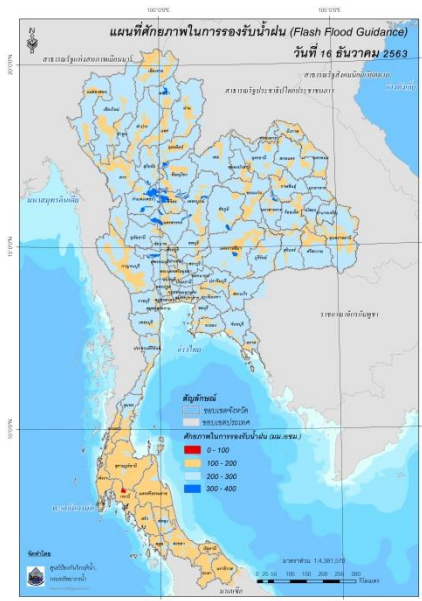


แผนที่ดาวเทียมของ Gistda  
(10 - 16 ธ.ค. 63)



ปริมาณความชื้นในดิน (MRCFFG)

#### 4) ศักยภาพในการรองรับน้ำฝน FFG (Flash Flood Guidance)



โดยศักยภาพในการรองรับน้ำฝนของพื้นที่จังหวัดกระบี่ สามารถรองรับปริมาณฝนได้น้อยกว่า 100 มม./6ชม

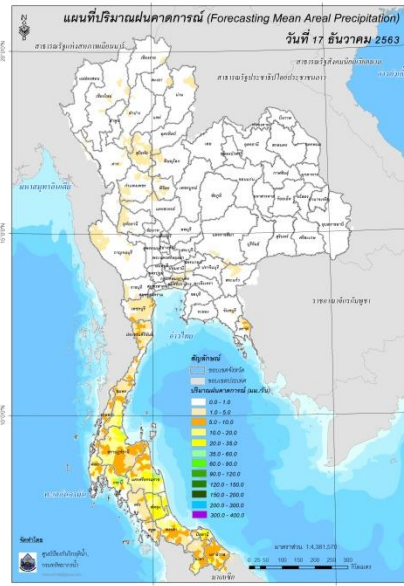
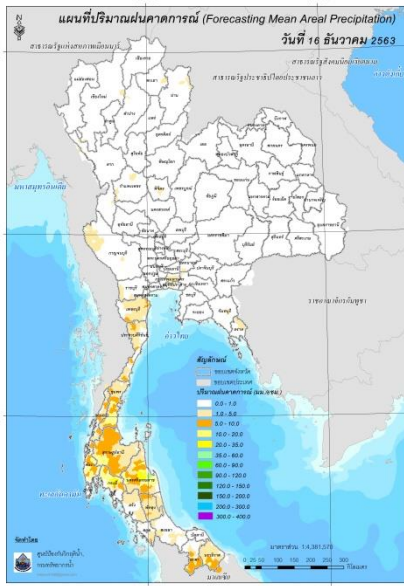
FFG หมายถึง ค่าความสามารถในการรองรับปริมาณฝนของพื้นที่นั้นๆ ก่อนที่จะเกิดสภาวะน้ำล้นตลิ่งที่จุดออกของปลายพื้นที่ โดยค่า FFG 06-hr หมายถึง ปริมาณฝนที่จะส่งผลให้เกิดสภาวะน้ำล้นตลิ่งที่ปลายลุ่มน้ำในอีก 6 ชั่วโมงข้างหน้า (มม./6ชม.)

#### 5) ปริมาณฝนคาดการณ์ล่วงหน้า

ปริมาณฝนคาดการณ์ในวันที่ 16 ธันวาคม 2563 เวลา 21.00 น. แสดงให้เห็นว่ามีปริมาณฝนตกบริเวณภาคใต้ มีปริมาณฝนสะสมประมาณ 5 - 10 มม./วัน ส่วนบริเวณจังหวัดกระบี่ และนครศรีธรรมราช จะมีปริมาณฝนสะสม 6 ชั่วโมงข้างหน้า 20 - 35 มม.

ปริมาณฝนคาดการณ์ในวันที่ 17 ธันวาคม 2563 เวลา 15.00 น. แสดงให้เห็นว่ามีปริมาณฝนตกบริเวณภาคเหนือบางส่วน และภาคใต้มีปริมาณฝนสะสมประมาณ 5 - 10 มม./วัน ส่วนบริเวณจังหวัดชุมพร พัทลุง สงขลา และปัตตานี จะมีปริมาณฝนสะสม 24 ชั่วโมงข้างหน้า 20 - 35 มม. และบริเวณจังหวัดสุราษฎร์ธานี กระบี่ นครศรีธรรมราช จะมีปริมาณฝนสะสม 24 ชั่วโมงข้างหน้า 35 - 60 มม.





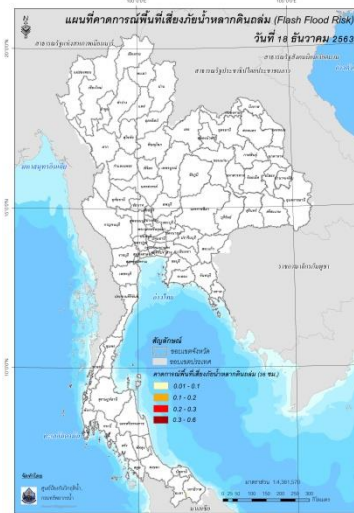
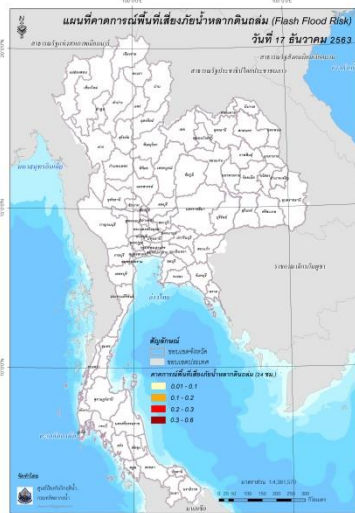
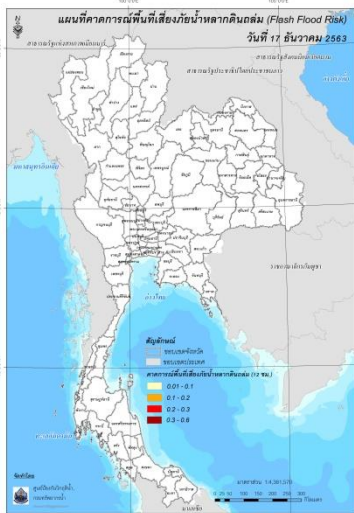
ปริมาณฝนคาดการณ์ในวันที่ 16 ธันวาคม 2563

ปริมาณฝนคาดการณ์ในวันที่ 17 ธันวาคม 2563

6) ความเสี่ยงจากน้ำท่วม

- การคาดการณ์พื้นที่เสี่ยงภัยน้ำหลากดินถล่มจากข้อมูล MRCFFGS วันที่ 16 ธันวาคม 2563 ในอีก 12 ชม. 24 ชม. และ 36 ชม. ไม่พบพื้นที่เสี่ยง

แผนที่แสดงการคาดการณ์พื้นที่เสี่ยงภัยน้ำหลากดินถล่ม วันที่ 16 ธันวาคม 2563



วันที่ 17 ธ.ค. 2563 (03:00 น.)

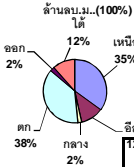
วันที่ 17 ธ.ค. 2563 (15:00 น.)

วันที่ 18 ธ.ค. 2563 (03:00 น.)

คำแนะนำ: ข้อมูลดังกล่าวเป็นการคาดการณ์พื้นที่เสี่ยงภัยน้ำหลาก โดยอาศัยข้อมูลปริมาณฝนจากดาวเทียม ดังนั้นรายงานฉบับนี้ควรใช้งานควบคู่ไปกับการตรวจวัดปริมาณฝนจริงภาคสนาม และข้อมูลจากเรดาร์ เพื่อประกอบการตัดสินใจ

สถานการณ์น้ำในอ่างเก็บน้ำ  
ขนาดใหญ่ และขนาดกลาง





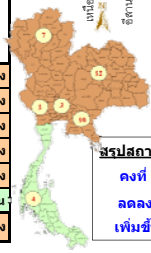
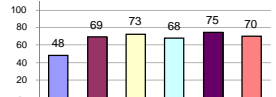
รายงานสรุปสภาพน้ำในอ่างเก็บน้ำขนาดใหญ่และขนาดกลาง

รายงานสถานการณ์ ณ วันที่ 16 ธันวาคม 2563

ปริมาณน้ำในอ่างที่ใช้การได้ในสปีดทันที + มากกว่า / - น้อยกว่า สปีดหาก่อน 194.61 ล้าน ลบ.ม.

สรุปสถานการณ์ปริมาณน้ำในอ่างเก็บน้ำที่ใช้ในทุกกิจกรรมทั่วประเทศ มากกว่าปริมาณน้ำที่ไหลเข้าอ่าง เมื่อเทียบกับสปีดค่าที่ห้ามภา ครรใช้น้ำอ่างจะมีระดับสูง

% ปริมาณน้ำรวมแต่ละภาคปัจจุบัน



สรุปสถานการณ์ปริมาณน้ำในอ่างฯ

Summary table with 2 columns: สถานะ (Status) and ปริมาณน้ำ (Water Volume) in million cubic meters.

เปรียบเทียบปริมาณน้ำรวมของประเทศปัจจุบันในปี 63 และ ปี 62

วันที่ 16 ธันวาคม 2563 เกณฑ์ 43,834 ล้าน ลบ.ม. หรือ เท่ากับ 62%

วันที่ 16 ธันวาคม 2562 เกณฑ์ 45,779 ล้าน ลบ.ม. หรือ เท่ากับ 64%

Table showing water status by province: ภูมิภาคเหนือ, ภาคตะวันออกเฉียงเหนือ, ภาคกลาง, ภาคตะวันตก, ภาคตะวันออก, ภาคใต้, and รวมทั้งประเทศ.

Main data table with columns: ภาคอ่างเก็บน้ำ เชื่อม, ความจุที่ใช้งานจริง, ปริมาณน้ำที่ใช้งานได้, ใช้งานได้จริง, ปริมาณน้ำรวม, บัจุบัน วันที่ 16 ธันวาคม 2563, สปีดหาก่อน วันที่ 10 ธันวาคม 2563, ปริมาณน้ำ + เพิ่มขึ้น - ลดลง, สถานการณ์ในอ่าง.

ที่มาข้อมูล : ตารางสรุปสภาพน้ำในอ่างเก็บน้ำขนาดใหญ่ทั่วประเทศ และตารางสรุปสภาพน้ำในอ่างเก็บน้ำภาคตะวันออกเฉียงเหนือ กรมชลประทาน

หมายเหตุ :

- 1) อ่างเก็บน้ำขนาดใหญ่ หมายถึง อ่างเก็บน้ำที่มีความจุตั้งแต่ 100 ล้าน ลบ.ม. ขึ้นไป
2) เป็นอ่างเก็บน้ำอยู่ในความรับผิดชอบของการไฟฟ้าฝ่ายผลิตแห่งประเทศไทย(10) นอกนั้นอยู่ในความรับผิดชอบของกรมชลประทาน (28)
3) เป็นอ่างเก็บน้ำขนาดกลางที่มีความสำคัญต่อการอุตสาหกรรมและการประปา ของลุ่มน้ำชายฝั่งทะเลตะวันออก
4) ที่มา : กรมชลประทาน และการไฟฟ้าฝ่ายผลิตแห่งประเทศไทย
5) จังหวัดที่มีอ่างเก็บน้ำขนาดใหญ่มีจำนวน 26 จังหวัด ไม่มี 50 จังหวัด

รศ. หมายถึง ระดับเก็บกักของอ่าง



ศูนย์เขื่อนฯ



ศูนย์ป้องกันอุทกภัย กรมทรัพยากรน้ำ

ลำดับของเขื่อนตามความจุ

- 1.ศรีนครินทร์ 2.ภูมิพล 3.สิริกิติ์ 4.วีรราชกรรณ 5.รัชชประภา 6.ลุมพินี 7.สิรินธร 8.บางหลวง 9.ลำปาว 10.ป่าสัก

ลำดับของเขื่อนตามปริมาณน้ำใช้การได้

- 1.ภูมิพล 2.ศรีนครินทร์ 3.สิริกิติ์ 4.วีรราชกรรณ 5.รัชชประภา 6.ลำปาว 7.ลุมพินี 8.บางหลวง 9.สิรินธร 10.ป่าสัก



รายงานสถานการณ์น้ำ  
รายลุ่มน้ำ



## รายงานสถานการณ์น้ำลุ่มน้ำเจ้าพระยา วันที่ 16 ธันวาคม 2563

### 1) สภาพภูมิอากาศ

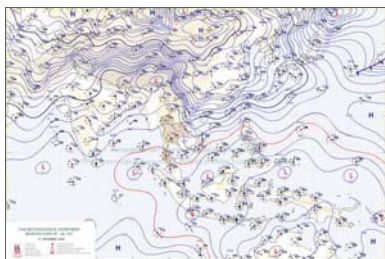
**ลักษณะอากาศทั่วไป** (ที่มา: กรมอุตุนิยมวิทยา)

พยากรณ์อากาศ 24 ชั่วโมงข้างหน้า บริเวณความกดอากาศสูงหรือมวลอากาศเย็นกำลังค่อนข้างแรงจากประเทศจีนได้แผ่ลงมาปกคลุมภาคตะวันออกเฉียงเหนือและทะเลจีนใต้แล้ว คาดว่าจะแผ่ลงมาปกคลุมประเทศไทยตอนบนในวันนี้ (16 ธ.ค. 63) ลักษณะเช่นนี้จะทำให้บริเวณประเทศไทยตอนบนอุณหภูมิจะลดลง 1-3 องศาเซลเซียส และมีอากาศเย็นถึงหนาว กับมีลมแรง สำหรับบริเวณยอดดอยและยอดภูมีอากาศหนาวถึงหนาวจัด ขอให้ประชาชนบริเวณภาคตะวันออกเฉียงเหนือดูแลสุขภาพเนื่องจากอากาศที่หนาวเย็นลงด้วย สำหรับมรสุมตะวันออกเฉียงเหนือที่พัดปกคลุมอ่าวไทยและภาคใต้เริ่มมีกำลังแรงขึ้น ทำให้ภาคใต้มีฝนเพิ่มขึ้นและมีฝนตกหนักบางแห่ง ขอให้ประชาชนบริเวณภาคใต้ตอนล่างระวังอันตรายจากฝนที่ตกหนักไว้ด้วย

**สภาพอากาศภาคกลาง** มีเมฆเป็นส่วนมาก กับมีหมอกบางในตอนเช้า และอุณหภูมิจะลดลง 1-2 องศาเซลเซียส โดยมีฝนฟ้าคะนองร้อยละ 10 ของพื้นที่ ส่วนมากบริเวณจังหวัดราชบุรี สมุทรสงคราม และสมุทรสาคร อุณหภูมิต่ำสุด 22-24 องศาเซลเซียส อุณหภูมิสูงสุด 31-35 องศาเซลเซียส ลมตะวันออกเฉียงเหนือ ความเร็ว 10-20 กม./ชม.

**ผลคาดการณ์ปริมาณน้ำฝนล่วงหน้า 1-7 วัน ภาคกลาง**

ในช่วงวันที่ 15 -16 ธ.ค. 63 อากาศเย็นกับมีหมอกในตอนเช้า โดยมีฝนร้อยละ 10-20 ของพื้นที่ อุณหภูมิต่ำสุด 22-25 องศาเซลเซียส อุณหภูมิสูงสุด 33-35 องศาเซลเซียส ลมตะวันออกเฉียงเหนือ ความเร็ว 10-20 กม./ชม. ส่วนในช่วงวันที่ 17 - 21 ธ.ค. 63 อุณหภูมิจะลดลง 2-3 องศาเซลเซียส กับมีอากาศเย็นในตอนเช้า อุณหภูมิต่ำสุด 17-22 องศาเซลเซียส อุณหภูมิสูงสุด 30-33 องศาเซลเซียส ลมตะวันออกเฉียงเหนือ ความเร็ว 10-30 กม./ชม.



แผนที่อากาศ วันที่ 16 ธ.ค. 2563 เวลา 01.00 น.



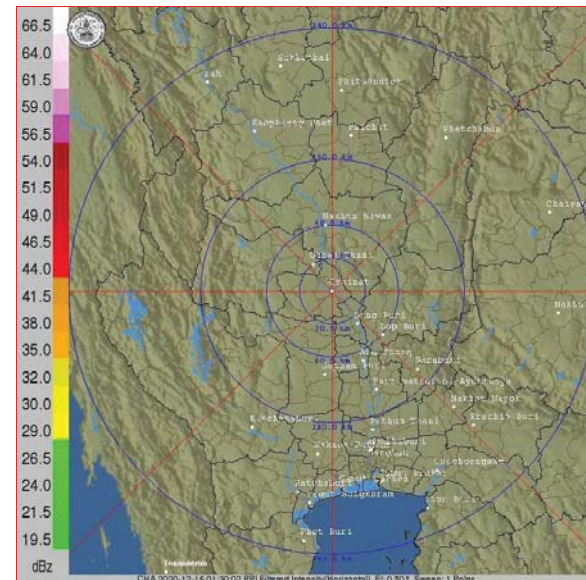
ภาพถ่ายจากดาวเทียม วันที่ 16 ธ.ค. 2563

### 2) สถานการณ์ฝน

จากข้อมูลสถานการณ์น้ำฝนในพื้นที่ลุ่มน้ำเจ้าพระยา (ภาคกลาง) ของวันที่ 15 ธันวาคม 2563 จากกรมทรัพยากรน้ำ กรมอุตุนิยมวิทยา กรมชลประทาน และสถาบันสารสนเทศทรัพยากรน้ำและการเกษตร (องค์การมหาชน) พบว่า ไม่มีฝนตกในพื้นที่ลุ่มน้ำเจ้าพระยา

ข้อมูลสถานการณ์ฝนในพื้นที่ลุ่มน้ำเจ้าพระยา ณ วันที่ 15 ธันวาคม 2563 เวลา 07.00 น.

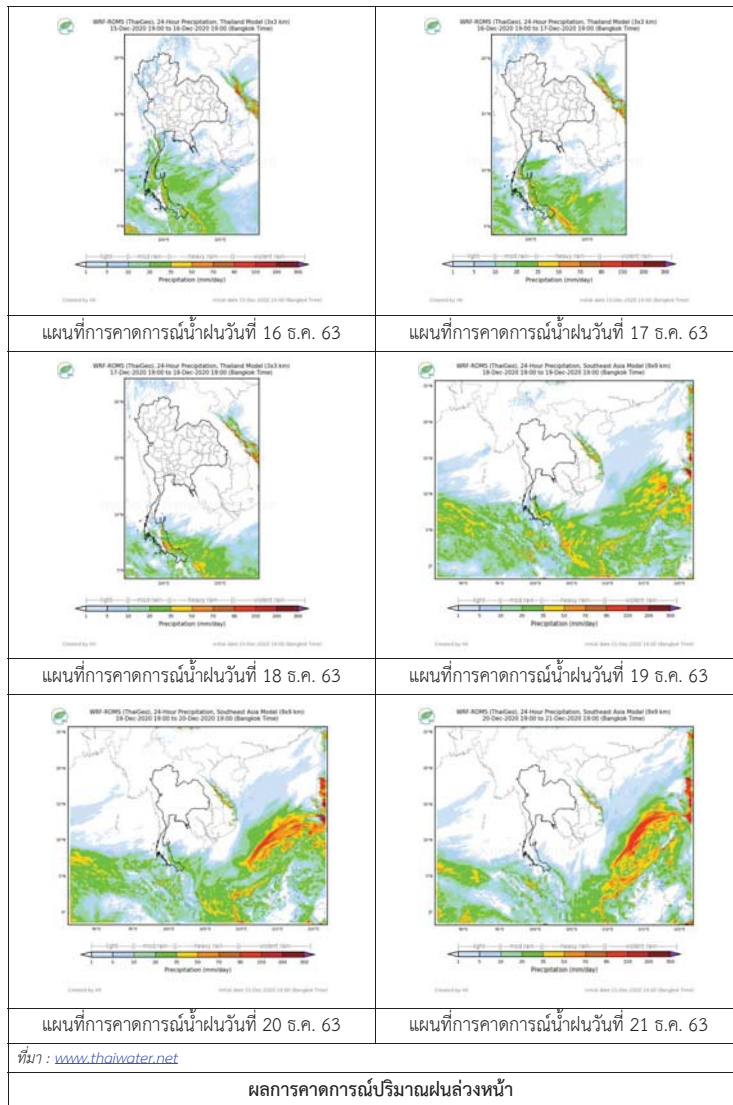
ลุ่มน้ำ	จังหวัด*	ปริมาณฝน 24 ชม.(มม.)
เจ้าพระยา	ลพบุรี	ไม่มีฝน
	ปทุมธานี (สภ.ช.)	ไม่มีฝน
	พระนครศรีอยุธยา	ไม่มีฝน
	นครสวรรค์	ไม่มีฝน
	กรุงเทพมหานคร	ไม่มีฝน
หมายเหตุ * - " คือ ยังไม่ได้รับรายงาน, *จังหวัดที่มีพื้นที่ลุ่มน้ำมากกว่าร้อยละ 50		



ภาพเรดาร์ตรวจอากาศ “ชัยนาท”  
ณ วันที่ 16 ธันวาคม 2563 เวลา 9.00 น.

(ที่มา : กรมอุตุนิยมวิทยา <https://weather.tmd.go.th/chn.php>)

สถานการณ์น้ำฝน (แผนภาพคาดการณ์ฝนล่วงหน้าความละเอียดสูง WRF-ROMS Model)



3) ข้อมูลปริมาณน้ำในลำน้ำ

สถานการณ์น้ำท่า (12 – 16 ธ.ค. 2563 ที่มา: กรมชลประทาน)

สถานี	แม่น้ำ	อำเภอ	จังหวัด	ระดับตลิ่ง	เสาร์	อาทิตย์	จันทร์	อังคาร	พุธ	แนวโน้ม (เพิ่ม/ลด)
				ปริมาณน้ำ (ลบ.ม./จ.)	12 ธ.ค.	13 ธ.ค.	14 ธ.ค.	15 ธ.ค.	16 ธ.ค.	
C.2	เจ้าพระยา	เมือง	นครสวรรค์	26.20	16.61	16.69	16.89	16.99	17.00	เพิ่มขึ้น
				3,590	130.00	136.00	154.00	163.00	164.00	
C.13	เขื่อนเจ้าพระยา	สรรพยา	ชัยนาท	16.34	13.27	13.17	13.18	13.36	13.43	เพิ่มขึ้น
				2,840	60.00	60.00	60.00	70.00	75.00	
C.3	เจ้าพระยา	เมือง	สิงห์บุรี	13.40	1.85	1.79	1.83	1.76	1.89	เพิ่มขึ้น
				2,900	**	**	**	**	**	
C.35	เจ้าพระยา	พระนครศรีอยุธยา	พระนครศรีอยุธยา	4.58	0.49	0.55	0.47	0.46	0.32	ลดลง
				1,179	**	**	**	**	**	
C.36	คลองบางหลวง	บางบาล	พระนครศรีอยุธยา	4.00	-0.04	0.08	0.12	0.10	0.15	เพิ่มขึ้น
				420	**	**	**	**	**	
C.37	คลองบางบาน	บางบาล	พระนครศรีอยุธยา	3.80	0.02	0.06	0.09	0.08	0.18	เพิ่มขึ้น
				148	**	**	**	**	**	



สถานีศาลากลางอ่างทอง ต.บางแก้ว อ.เมือง จ.อ่างทอง (ลุ่มน้ำเจ้าพระยา)



สถานีสะพานเดชาติวงศ์ ต.ปากน้ำโพธิ์ อ.เมือง จ.นครสวรรค์ (ลุ่มน้ำเจ้าพระยา)



สถานีบ้านยางมะณี ต.องครักษ์ จ.อ่างทอง (ลุ่มน้ำเจ้าพระยา)



สถานีบ้านท้ายดง ต.บางกระบือ อ.สามโคก จ.ปทุมธานี (ลุ่มน้ำเจ้าพระยา)



#### 4) สรุป

รายงานสถานการณ์น้ำลุ่มน้ำเจ้าพระยา วันที่ 16 ธันวาคม 2563 สถานการณ์น้ำในลุ่มน้ำเจ้าพระยา อยู่ในภาวะเฝ้าระวังน้ำน้อย ระดับน้ำในลำน้ำส่วนใหญ่มีแนวโน้มเพิ่มขึ้น โดยระดับน้ำเขื่อนเจ้าพระยา มีปริมาณน้ำไหลผ่าน 75.00 ลบ.ม./วินาที ระดับน้ำเหนือเขื่อน + 13.43 ม.รทก. ระดับน้ำท้ายเขื่อน +5.58 ม.รทก.

## รายงานสถานการณ์น้ำลุ่มน้ำทะเลสาบสงขลา วันที่ 16 ธันวาคม 2563

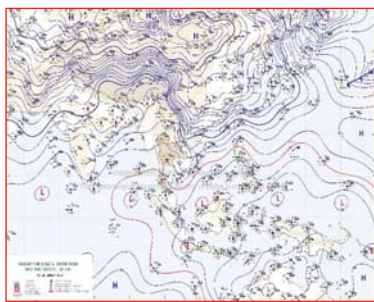
### 1) สภาพภูมิอากาศ

**ลักษณะอากาศทั่วไป** (ที่มา: กรมอุตุนิยมวิทยา)

พยากรณ์อากาศ 24 ชั่วโมงข้างหน้า บริเวณความกดอากาศสูงหรือมวลอากาศเย็นกำลังค่อนข้างแรงจากประเทศจีนได้แผ่ลงมาปกคลุมภาคตะวันออกเฉียงเหนือและทะเลจีนใต้แล้ว คาดว่าจะแผ่ลงมาปกคลุมประเทศไทยตอนบนในวันนี้ (16 ธ.ค. 63) ลักษณะเช่นนี้จะทำให้บริเวณประเทศไทยตอนบนอุณหภูมิจะลดลง 1-3 องศาเซลเซียส และมีอากาศเย็นถึงหนาว กับมีลมแรง สำหรับบริเวณยอดดอยและยอดภูมีอากาศหนาวถึงหนาวจัด ขอให้ประชาชนบริเวณภาคตะวันออกเฉียงเหนือดูแลสุขภาพเนื่องจากอากาศที่หนาวเย็นลงด้วย

สำหรับมรสุมตะวันออกเฉียงเหนือที่พัดปกคลุมอ่าวไทยและภาคใต้เริ่มมีกำลังแรงขึ้น ทำให้ภาคใต้มีฝนเพิ่มขึ้นและมีฝนตกหนักบางแห่ง ขอให้ประชาชนบริเวณภาคใต้ตอนล่างระวังอันตรายจากฝนที่ตกหนักไว้ด้วย

สภาพอากาศภาคใต้ฝั่งตะวันออก มีเมฆมาก กับมีฝนฟ้าคะนองร้อยละ 60 ของพื้นที่ และมีฝนตกหนักบางแห่ง บริเวณจังหวัดสุราษฎร์ธานี นครศรีธรรมราช พัทลุง สงขลา ปัตตานี ยะลา และนราธิวาส อุณหภูมิต่ำสุด 23-24 องศาเซลเซียส อุณหภูมิสูงสุด 30-33 องศาเซลเซียส ผลคาดการณ์ปริมาณน้ำฝนล่วงหน้า 1-7 วัน มีฝนฟ้าคะนองร้อยละ 40-60 ของพื้นที่ ตลอดช่วง และมีฝนตกหนักบางแห่ง



แผนที่อากาศ วันที่ 16 ธ.ค. 2563 เวลา 07.00 น.



ภาพถ่ายจากดาวเทียม วันที่ 16 ธ.ค. 2563

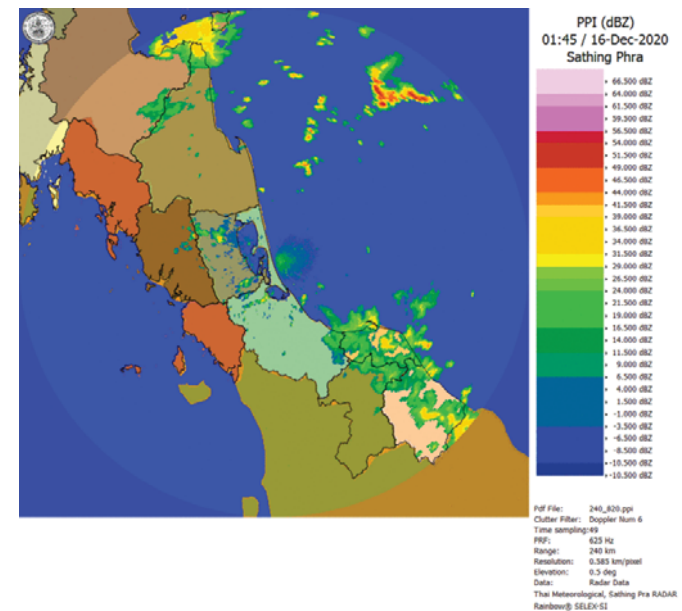
### 2) สถานการณ์ฝน

จากข้อมูลสถานการณ์ฝนในพื้นที่ลุ่มน้ำทะเลสาบสงขลาของวันที่ 16 ธันวาคม 2563 จากกรมทรัพยากรน้ำ กรมอุตุนิยมวิทยา กรมชลประทาน และสถาบันสารสนเทศทรัพยากรน้ำ (องค์การมหาชน) พบว่า มีฝนตกในพื้นที่ บริเวณอำเภอปากพะยูน กงหรา และอำเภอเขาสนชัย จังหวัดพัทลุง บริเวณอำเภอรัตภูมิ สทิงพระ นาทม่อม และอำเภอกระแสดินธุ์ จังหวัดสงขลา ปริมาณฝน 10.0 – 46.0 มม

ข้อมูลสถานการณ์ฝนในพื้นที่ลุ่มน้ำทะเลสาบสงขลา ณ วันที่ 16 ธันวาคม 2563 เวลา 07.00 น.

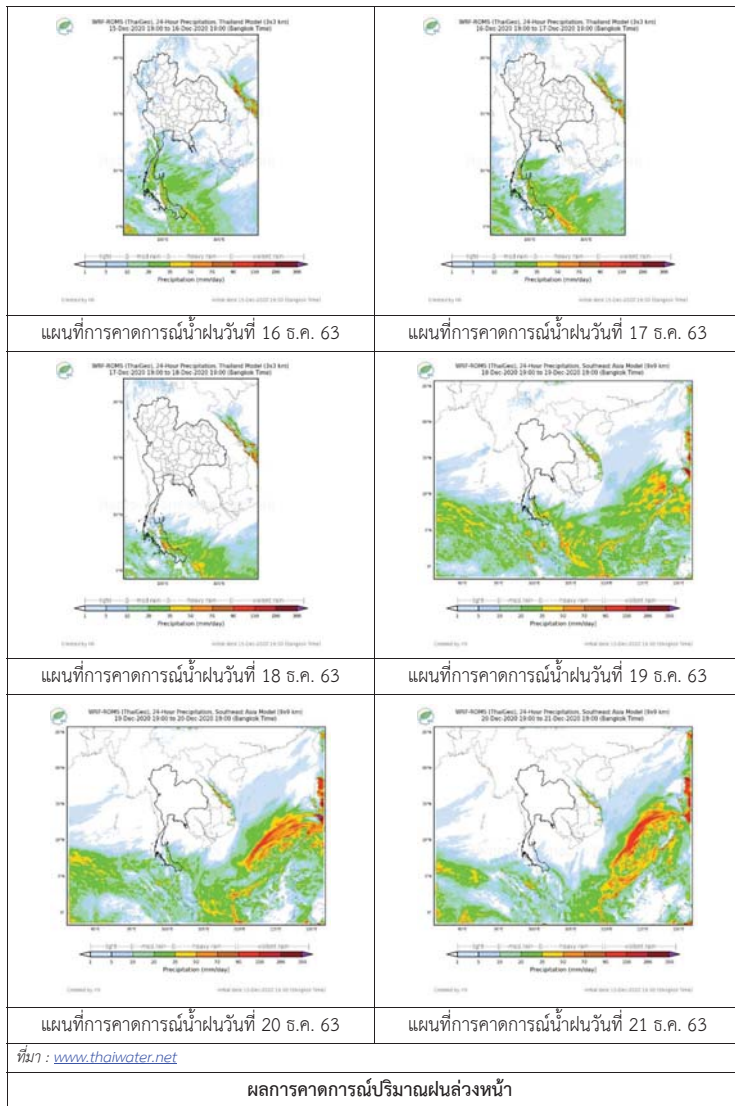
ลำดับ	สถานี	ปริมาณฝน (มม.)
1	อ.ปากพะยูน จ.พัทลุง	25.0
2	อ.กงหรา จ.พัทลุง	10.3
3	อ.เขาสนชัย จ.พัทลุง	10.0
4	อ.รัตภูมิ จ.สงขลา	46.0
5	อ.สทิงพระ จ.สงขลา	19.5
6	อ.นาหม่อม จ.สงขลา	15.7
7	อ.กระแสดินธุ์ จ.สงขลา	10.5

หมายเหตุ “ฝ” คือ ฝนวัดปริมาณไม่ได้ (ต่ำกว่า 0.1 มิลลิเมตร)



ภาพเรดาร์ตรวจอากาศ “สทิงพระ” ณ วันที่ 16 ธันวาคม 2563 (ที่มา : กรมอุตุนิยมวิทยา)

สถานการณ์น้ำฝน



3) ข้อมูลปริมาณน้ำในลำน้ำ

ลุ่มน้ำทะเลสาบสงขลา ปัจจุบันสถานการณ์น้ำในลำน้ำโดยทั่วไปอยู่ในเกณฑ์เริ่มเข้าสู่ภาวะปกติ ระดับน้ำในลำน้ำส่วนใหญ่มีแนวโน้มลดลง และเพิ่มขึ้นในบางพื้นที่

สถานการณ์น้ำท่า (12 – 16 ธ.ค. 2563 ที่มา : กรมชลประทาน)

สถานี	ลุ่มน้ำ	อำเภอ	จังหวัด	ระดับน้ำ-ม.	เสาร์	อาทิตย์	จันทร์	อังคาร	พุธ
				ปริมาณน้ำ-ลบ.ม./วิ. (ระดับเตือนภัย)	12 ธ.ค. 5.ค.	13 ธ.ค. 5.ค.	14 ธ.ค. 5.ค.	15 ธ.ค. 5.ค.	16 ธ.ค. 5.ค.
X.170	ทะเลสาบสงขลา	ศรีนครินทร์	พัทลุง	25.20	21.08	21.11	21.22	21.19	21.10
				290.00	13.20	14.40	18.90	17.60	14.00
X.265	ทะเลสาบสงขลา	เมือง	พัทลุง	8.00	6.48	6.47	6.47	6.83	6.54
				7.00	-	-	-	-	-
X.174	ทะเลสาบสงขลา	หาดใหญ่	สงขลา	8.88	4.79	4.75	4.76	4.69	4.70
				388.00	6.85	6.25	6.40	5.35	5.50
X.173A	ทะเลสาบสงขลา	สะเดา	สงขลา	15.90	11.22	11.19	11.91	12.04	11.64
				258.00	21.30	20.85	33.20	36.00	27.80
X.90	ทะเลสาบสงขลา	คลองหอยโข่ง	สงขลา	8.00	2.58	2.66	3.13	3.87	2.98
				580.00	17.20	20.40	52.50	84.90	35.00
X.44	ทะเลสาบสงขลา	หาดใหญ่	สงขลา	7.40	1.09	1.13	1.23	1.42	1.80
				582.00	43.65	45.05	48.55	55.90	73.00

ปริมาณน้ำในลำน้ำของคลองต่างๆ ในพื้นที่ลุ่มน้ำทะเลสาบสงขลา วันที่ 16 ธันวาคม 2563



สถานีคลองคูเต่าตอนล่าง - ต.หาดใหญ่ อ.หาดใหญ่ จ.สงขลา (ลุ่มน้ำทะเลสาบสงขลา)



## 4) สรุป

สถานการณ์น้ำในลุ่มน้ำทะเลสาบสงขลาประจำวันที่ 16 ธันวาคม 2563 ปัจจุบันสถานการณ์น้ำในลำน้ำโดยทั่วไปอยู่ในภาวะปกติ ระดับน้ำในลำน้ำส่วนใหญ่มีแนวโน้มลดลง และเพิ่มขึ้นในบางพื้นที่