

สรุปสถานการณ์น้ำของประเทศ วันที่ ๒๑ ธันวาคม ๒๕๕๙

๑. ฝน การคาดการณ์ปริมาณฝน (มิลลิเมตร) เดือน ธันวาคม ๒๕๕๙ มกราคม และกุมภาพันธ์ ๒๕๖๐ เปรียบเทียบกับค่าปกติ [ค่าปกติ = ค่าเฉลี่ยฝนในคาบ ๓๐ ปี (๒๕๒๔ - ๒๕๕๓)] มีรายละเอียดตามตาราง/

ภาค/เดือน (ปริมาณฝนคาดการณ์)	ธันวาคม ๒๕๕๙		มกราคม ๒๕๖๐		กุมภาพันธ์ ๒๕๖๐	
	ค่าประมาณ (มม.)	ความหมาย	ค่าประมาณ (มม.)	ความหมาย	ค่าประมาณ (มม.)	ความหมาย
เหนือ	๕ - ๑๕ มม.	ใกล้เคียงค่าปกติ	๐ - ๑๐ มม.	ใกล้เคียงค่าปกติ	๑๐ - ๒๐ มม.	ใกล้เคียงค่าปกติ
ตะวันออกเฉียงเหนือ	๐ - ๑๐ มม.	ใกล้เคียงค่าปกติ	๐ - ๑๐ มม.	ใกล้เคียงค่าปกติ	๑๐ - ๒๐ มม.	ใกล้เคียงค่าปกติ
กลาง	๐ - ๑๐ มม.	ใกล้เคียงค่าปกติ	๑๐ - ๒๐ มม.	สูงกว่าค่าปกติเล็กน้อย	๑๕ - ๓๐ มม.	สูงกว่าค่าปกติเล็กน้อย
ตะวันออกเฉียงเหนือ	๐ - ๑๐ มม.	ใกล้เคียงค่าปกติ	๑๕ - ๓๐ มม.	สูงกว่าค่าปกติเล็กน้อย	๓๐ - ๕๐ มม.	สูงกว่าค่าปกติเล็กน้อย
ภาคใต้ฝั่งตะวันออก	๒๓๐ - ๒๕๐ มม.	สูงกว่าค่าปกติเล็กน้อย	๖๐ - ๙๐ มม.	สูงกว่าค่าปกติเล็กน้อย	๔๐ - ๖๐ มม.	สูงกว่าค่าปกติเล็กน้อย
ภาคใต้ฝั่งตะวันตก	๗๐ - ๑๐๐ มม.	สูงกว่าค่าปกติเล็กน้อย	๒๐ - ๔๐ มม.	สูงกว่าค่าปกติเล็กน้อย	๓๐ - ๕๐ มม.	สูงกว่าค่าปกติเล็กน้อย
กรุงเทพฯ และปริมณฑล	๐ - ๑๐ มม.	ใกล้เคียงค่าปกติ	๑๐ - ๒๐ มม.	สูงกว่าค่าปกติเล็กน้อย	๒๐ - ๔๐ มม.	สูงกว่าค่าปกติเล็กน้อย

ที่มาข้อมูล : กรมอุตุนิยมวิทยา พยากรณ์อากาศ ๓ เดือน (http://www.tmd.go.th/month_forecast.php)

ปริมาณฝน ณ วันที่ ๑๙ ธันวาคม ๒๕๕๙	หน่วย	เหนือ	กลาง	ตะวันออกเฉียงเหนือ	ตะวันออก	ใต้	ทั้งประเทศ
ฝนสูงสุด ๒๔ ชม.	มม.					๙๙.๓	๙๙.๓
สถานีอุตุนิยมวิทยา		ไม่มีฝน	ไม่มีฝน	ไม่มีฝน	ไม่มีฝน	นราธิวาส	นราธิวาส
ฝนสะสมปี ๕๘	มม.	๑๐๔๖.๖ +๒๕๘.๙	๑๒๔๑.๕ -๒.๑	๑๒๐๗.๓ +๒๔๓.๘	๑๘๐๕.๒ +๒๒๑.๖	๑๓๙๘.๒ +๓๑๑.๔	๑๓๗๓.๔ +๒๖๑.๖
ฝนสะสมปี ๕๙	มม.	๑๓๐๕.๕ +๒๐%	๑๒๓๙.๔ -๐.๒%	๑๔๕๑.๑ +๑๖.๘%	๒๐๒๖.๘ +๑๑%	๒๑๐๙.๖ +๑๕%	๑๖๓๕.๑ +๑๖%
ฝนสะสม ๓๐ ปี	มม.	๑๒๒๗.๗	๑๒๗๓.๒	๑๔๐๓.๑	๑๘๘๕.๗	๒๒๐๘.๗	๑๕๖๘.๙

ที่มาข้อมูล : กรมอุตุนิยมวิทยา สรุปลักษณะอากาศรายวัน (<http://www.tmd.go.th/climate/climate.php>)

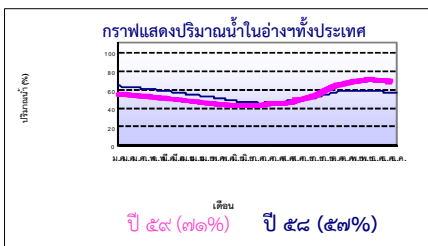
ปริมาณฝนสูงสุด ๒๔ ชม.เพิ่มเติม กรมอุตุนิยมวิทยาได้รายงานเพิ่มเติมโดยการบันทึกของเจ้าหน้าที่เป็นรายวัน ณ เวลา ๐๗.๐๐ น.ของวันนี้ ปริมาณฝนสูงสุดวันเท่ากับ ๑๖๕.๘ มม. ที่ อ.เจาะไอร้อง จ.นราธิวาส

๒. น้ำในอ่างเก็บน้ำขนาดใหญ่



ปริมาณน้ำในอ่าง	หน่วย	เหนือ	กลาง	ตอ.เฉียงเหนือ	ตะวันออก	ตะวันตก	ใต้	ทั้งประเทศ
น้ำในอ่างปี ๕๘	ล้าน(ลบ.ม) %	๑๐,๓๒๘ ๕๒%	๖๖๗ ๕๙%	๓,๘๕๘ ๕๖%	๘๗๐ ๕๗%	๑๘,๑๖๖ ๖๘%	๖,๓๑๑ ๗๗%	๔๐,๓๒๓ ๕๗%
น้ำในอ่างปี ๕๙	ล้าน(ลบ.ม) %	๑๖,๐๗๖ +๒๓%	๑,๓๐๑ +๔๗%	๖,๐๑๖ +๒๖%	๑,๑๒๑ +๑๗%	๑๙,๔๐๙ +๕%	๕,๙๗๓ -๔%	๕๐,๐๑๗ +๑๔%
๒๐ ธ.ค. ๕๙		๖๕%	๙๖%	๗๒%	๗๔%	๗๓%	๗๓%	๗๑%
น้ำในอ่างปี ๕๙	ล้าน(ลบ.ม) %	๒๒,๕๒๒ -๓๐%	๑,๒๑๓ +๗%	๖,๕๕๓ -๑๔%	๙๔๗ -๗%	๒๔,๔๕๐ -๑๙%	๖,๕๘๔ -๗%	๖๒,๒๖๘ -๒๐%
๒๐ ธ.ค. ๕๙		๙๕%	๘๙%	๘๖%	๘๑%	๙๒%	๘๐%	๙๑%

ที่มาข้อมูล : กรมชลประทาน ตารางสรุปปริมาณน้ำในอ่างเก็บน้ำทั่วประเทศ (http://water.rid.go.th/flood/flood/res_table.htm)



หมายเหตุ ๑. อ่างที่มีปริมาณน้ำต่ำกว่า ๕๐% ของความจุมี ๗ อ่าง คือ ๑.บางกลาง (๓๔%) ๒.น้ำพุง (๓๘%) ๓.ลำตะคอง (๓๘%) ๔.ปรานบุรี (๔๐%) ๕.แม่แก้ว (๔๓%) ๖.ลำพระเพลิง (๔๖%) และ ๗.ลำแชะ (๕๗%)
๒. อ่างที่มีปริมาณน้ำเก็บกักตั้งแต่ ๘๐% ของความจุ มี ๑๓ อ่าง ได้แก่ ๑.นฤปดินทรจินดา (๘๑%) ๒.บางพระ (๘๒%) ๓.สิรินธร (๘๒%) ๔.รัชชประภา (๘๘%) ๕.อุบลรัตน์ (๙๑%) ๖.แควน้อย (๙๒%) ๗.กวิลม (๙๓%) ๘.ป่าสัก (๙๔%) ๙.จุฬารักษ์ (๙๖%) ๑๐.ขุนด่านฯ (๙๖%) ๑๑.กระเสียว (๑๐๐%) ๑๒.ทับเสลา (๑๐๑%) และ ๑๓.กักคองหมา (๑๐๖%)

๓. สรุปสถานการณ์น้ำในแม่น้ำและลุ่มน้ำสายสำคัญ

กรมชลประทาน : (<http://www.rid.go.th/๒๐๐๙/>)

- **สรุปสถานการณ์น้ำท่าทั่วประเทศ** (ศูนย์ประมวลวิเคราะห์สถานการณ์น้ำ: สรุปสถานการณ์น้ำประจำวัน (๒๐ ธ.ค.) : **สถานการณ์น้ำท่าที่อยู่ในเกณฑ์น้ำน้อย** ได้แก่ สถานี P.๑ จ.เชียงใหม่ สถานี P.๗A จ.กำแพงเพชร, สถานี P.๑๗ จ.นครสวรรค์, สถานี W.๔A จ.ตาก, สถานี Y.๑ C จ.แพร่, สถานี N.๑ จ.น่าน, สถานี Kgt.๑๐ จ.สระแก้ว, สถานี M.๙ จ.ศรีสะเกษ, สถานี M.๖A จ.บุรีรัมย์, สถานี M.๗ จ.อุบลราชธานี, สถานี Kgt.๓ จ.ปราจีนบุรี และสถานี X.๑๕๘ จ.ชุมพร **สถานการณ์น้ำท่าที่อยู่ในเกณฑ์ปกติ** ได้แก่ สถานี Y.๑๖ จ.พิษณุโลก, สถานี N.๕A จ.พิษณุโลก, สถานี N.๖๗ จ.นครสวรรค์, สถานี X.๓๗A จ.สุราษฎร์ธานี และสถานี X.๑๑๙A จ.นราธิวาส **แนวโน้มระดับน้ำ** แม่น้ำปิง แม่น้ำยม แม่น้ำน่าน แม่น้ำมูล แม่น้ำพระสัก แม่น้ำบางปะกง แม่น้ำท่าตะเภา และแม่น้ำตาปี มีแนวโน้มระดับน้ำลดลง แม่น้ำโก-ลก มีแนวโน้มระดับน้ำเพิ่มขึ้น แม่น้ำวัง มีแนวโน้มระดับน้ำทรงตัว

- **สถานการณ์น้ำในแม่น้ำโขง** (ศูนย์ประมวลวิเคราะห์สถานการณ์น้ำ: สรุปสถานการณ์น้ำประจำวัน : อ้างอิง MRC: Mekong River Commission ; <http://division.dwr.go.th/brdh/>) ณ วันที่ ๒๐ ธันวาคม ๒๕๕๙ ที่สถานีเชียงแสน เชียงคาน หอนงคาย นครพนม มุกดาหาร และโขงเจียม วัดระดับน้ำได้ ๓.๑๘, ๕.๖๔, ๒.๕๘, ๑.๘๓, ๒.๑๑ และ ๒.๘๐ เมตร ตามลำดับ เปรียบเทียบกับตลิ่ง มีค่าเท่ากับ -๐.๖๒, -๑.๓๖, -๐.๖๒, -๑.๖๗, -๐.๕๙ และ -๑.๗๐ เมตร ตามลำดับ **แนวโน้มระดับน้ำท่า** สถานี เชียงคาน มีแนวโน้มระดับน้ำเพิ่มขึ้น สถานีเชียงแสน นครพนม มุกดาหาร และโขงเจียม มีแนวโน้มระดับน้ำลดลง สถานีหอนงคาย มีแนวโน้มระดับน้ำทรงตัว

กรมทรัพยากรน้ำ : (<http://www.dwr.go.th/home>)

- ระบบปฏิบัติการเฝ้าระวัง และเตือนภัยล่วงหน้าน้ำหลาก - ดินถล่ม (Early Warning) (สำนักวิจัย พัฒนา และอุทกวิทยา : <http://ews.dwr.go.th>) (๒๐ ธ.ค.) ไม่มีการเตือนภัย -
- ระบบติดตามและเฝ้าระวังสถานการณ์น้ำ (ศูนย์ป้องกันวิกฤติน้ำ : <http://mekhala.dwr.go.th/main/> และ [line-รายงานสถานการณ์น้ำ](http://line-rายงานสถานการณ์น้ำ))
- โครงการสำรวจจัดตั้งระบบตรวจวัดสถานการณ์น้ำทางไกลอัตโนมัติ (ในลุ่มน้ำ) ได้แก่
- สถานการณ์น้ำของสถานีโทรมาตรลุ่มน้ำเจ้าพระยา (ณ วันที่ ๒๐ ธ.ค.๕๙) ลุ่มน้ำเจ้าพระยา ปัจจุบันสถานการณ์น้ำในลุ่มน้ำโดยทั่วไปยังคงอยู่ในภาวะปกติ (ระดับน้ำต่ำกว่าระดับตลิ่งต่ำสุด) มีระดับน้ำลดลงจากเมื่อวานเล็กน้อย

- สถานการณ์น้ำของสถานีโทรมาตรลุ่มน้ำยม-น่าน (ณ วันที่ ๒๐ ธ.ค.๕๙) ลุ่มน้ำยม-น่าน ปัจจุบันสถานการณ์น้ำในลำน้ำโดยทั่วไปยังคงอยู่ในภาวะปกติ (ระดับน้ำต่ำกว่าระดับตลิ่งต่ำสุด) ระดับน้ำในลำน้ำยมส่วนใหญ่มีแนวโน้มลดลง ส่วนลำน้ำน่านส่วนใหญ่มีแนวโน้มเพิ่มขึ้น
- สถานการณ์น้ำของสถานีโทรมาตรลุ่มน้ำบางปะกง-ปราจีนบุรี (ณ วันที่ ๒๐ ธ.ค.๕๙) ลุ่มน้ำบางปะกง ปัจจุบันสถานการณ์น้ำในลำน้ำโดยทั่วไปยังคงอยู่ในภาวะปกติ (ระดับน้ำต่ำกว่าระดับตลิ่งต่ำสุด) ระดับน้ำในลำน้ำส่วนใหญ่มีแนวโน้มลดลง
- สถานการณ์น้ำของสถานีโทรมาตรลุ่มน้ำโขง ซี มูล (ณ วันที่ ๑๙ ธ.ค.๕๙) ลุ่มน้ำโขง ซี มูล ปัจจุบันสถานการณ์น้ำในลำน้ำโดยทั่วไปยังคงอยู่ในภาวะปกติ (ระดับน้ำต่ำกว่าระดับตลิ่งต่ำสุด) ระดับน้ำในลำน้ำส่วนใหญ่มีแนวโน้มลดลง
- สถานการณ์น้ำของสถานีโทรมาตรลุ่มน้ำทะเลสาบสงขลา (ณ วันที่ ๒๐ ธ.ค.๕๙) ลุ่มน้ำทะเลสาบสงขลา ปัจจุบันสถานการณ์น้ำในลำน้ำโดยทั่วไปยังคงอยู่ในภาวะปกติ (ระดับน้ำต่ำกว่าระดับตลิ่งต่ำสุด) ระดับน้ำในลำน้ำส่วนใหญ่มีแนวโน้มลดลง และมีพื้นที่ประสบอุทกภัย ได้แก่ จ.พัทลุง และสงขลา
- โครงการจัดตั้งศูนย์ปฏิบัติการและข้อมูลเพื่อการบริหารจัดการทรัพยากรน้ำ ได้แก่
 - สถานการณ์น้ำจากการเชื่อมโยงสัญญาณภาพจากกล้อง CCTV ณ วันที่ ๒๐ ธ.ค.๕๙ : สถานการณ์น้ำทั่วไปอยู่ในเกณฑ์ปกติ

๔. พายุหมุน (อุตุนิยมวิทยา) - ไม่มี -

๕. สถานการณ์น้ำ กรมป้องกันและบรรเทาสาธารณภัย (๑๙ ธ.ค.เวลา ๑๘.๐๐ น.) รายงานน้ำท่วม ปัจจุบันยังคงมีจังหวัดที่ได้รับผลกระทบจำนวน ๕ จังหวัด ได้แก่ จ.สุราษฎร์ธานี ยังคงมีน้ำท่วมขังในพื้นที่ราบลุ่มพื้นที่ริมฝั่งแม่น้ำตาปี ๒ อำเภอ (อ.พุนพิน และเมืองฯ) ๒๐ ตำบล ๑๓๗ หมู่บ้าน และเมื่อวันที่ ๑๕ ธ.ค.เกิดฝนตกหนักทำให้เกิดน้ำท่วมขังในพื้นที่ ๔ อำเภอ (อ.เกาะสมุย ท่าชนะ ไชยา และท่าฉาง) ๒๘ ตำบล ๒๒๑ หมู่บ้าน ปัจจุบันไม่มีฝนตก ระดับน้ำลดลง จนกระทั่งถึงเช้าวันนี้ ยังคงมีน้ำท่วมขังในพื้นที่ ๖ อำเภอ (อ.ปากพะยูน ห้วยไร่ เขียวใหญ่ เฉลิมพระเกียรติ เมืองฯ และชะอวด) ๖๖ ตำบล ๕๗๗ หมู่บ้าน ๒๒ ชุมชน ปัจจุบันไม่มีฝนตก ระดับน้ำลดลง จ.ตรัง ยังคงมีน้ำท่วมขังในพื้นที่ลุ่มต่ำ ๒ อำเภอ (อ.กันตัง และเมืองฯ) ๙ ตำบล ๑๙ หมู่บ้าน ปัจจุบันไม่มีฝนตก ระดับน้ำลดลง จ.พัทลุง ยังคงมีน้ำท่วมขังในพื้นที่ ๓ อำเภอ (อ.เมืองฯ บางแก้ว และเขาชัยสน) ๓ ตำบล ๑๑ หมู่บ้าน เป็นพื้นที่ริมทะเลสาบลำปำ และทะเลน้อย ปัจจุบันมีฝนตกเล็กน้อย ระดับน้ำลดลง กรมชลประทาน (๒๐ ธ.ค.) รายงานน้ำท่วม (เพิ่มเติม) ได้แก่ ได้แก่ จ.สุราษฎร์ธานี ปัจจุบันสถานการณ์เข้าสู่ภาวะปกติ จนกระทั่งถึงเช้าวันนี้ ยังคงมีน้ำท่วมขังในพื้นที่ลุ่มต่ำการเกษตร มีระดับน้ำลดลงเฉลี่ย ๐.๑๐-๐.๒๐ เมตร ซึ่งการระบายน้ำออกจากพื้นที่ ขึ้นอยู่กับอิทธิพลของน้ำทะเลด้วยส่วนหนึ่ง โดยยังมีน้ำในพื้นที่บางส่วนไม่สามารถระบายออกได้ จึงจำเป็นต้องใช้เครื่องสูบน้ำในการระบายออกจากพื้นที่ จ.สงขลา ปัจจุบันสถานการณ์น้ำในพื้นที่คาบสมุทรสทิงพระ ยังมีน้ำท่วมขังในพื้นที่ลุ่มต่ำในชุมชนริมทะเลสาบ ขณะที่พื้นที่ส่วนใหญ่เข้าสู่ภาวะปกติแล้ว สถานการณ์วิกฤติน้ำ (ข่าว) จ.สงขลา ได้เกิดฝนตกกระลอกใหม่ต่อเนื่องมา ๒ วัน และเริ่มส่งผลกระทบเกิดน้ำท่วมขังในพื้นที่ลุ่ม และบริเวณที่เป็นทางน้ำไหลผ่านหลายจุด โดยเฉพาะบนถนนกาญจนาภิเษก ซึ่งเป็นถนนสายหลักเส้นทางระหว่าง อ.หาดใหญ่ กับ อ.เมืองสงขลา พื้นที่ ต.น้ำน้อย อ.หาดใหญ่ เกิดน้ำป่าไหลหลากท่วมข้ามผิวจราจรทั้งสองฝั่งระยะทางเกือบ ๑ กม. ส่งผลกระทบต่อการสัญจร โดยเฉพาะรถเล็ก และรถจักรยานยนต์ที่ต้องใช้ความระมัดระวัง และเจ้าหน้าที่ได้แจ้งเตือนให้ผู้ขับขี่รถเลี่ยงไปใช้เส้นทางถนนลพบุรีราเมศวร์ ซึ่งเป็นเส้นทางเลี่ยงเมืองแทน เนื่องจากระดับน้ำเพิ่มสูงขึ้นอย่างต่อเนื่อง ทั้งนี้ สำนักงานป้องกันและบรรเทาสาธารณภัย จ.สงขลา ได้ประสานไปยังทั้ง ๑๖ อำเภอ ของ จ.สงขลา โดยเฉพาะในพื้นที่ที่เคยเคยน้ำท่วมเมื่อช่วงต้นเดือนที่ผ่านมาทั้ง ๑๐ อำเภอ ให้เฝ้าระวังตลอด ๒๔ ชั่วโมง และเตรียมพร้อมรับมือ น้ำป่าไหลหลากและน้ำท่วมฉับพลันใน ๑ - ๒ วัน นี้ เนื่องจากยังมีฝนตกหนัก จ.ยะลา เกิดฝนตกหนักติดต่อกันมากว่า ๒ วัน และวันนี้ มีปริมาณน้ำฝนกว่า ๙๐ เปอร์เซ็นต์ ทำให้มวลน้ำจากเทือกเขาไหลเข้าท่วมบ้านเรือนราษฎร ในพื้นที่ ม.๒ บ้านผ่านศึก ต.ศรีเขต อ.ธารโต เบื้องต้นยังไม่ทราบความเสียหาย และจำนวนบ้านเรือนที่ได้รับผลกระทบ นอกจากนี้ ยังมีดินสไลด์จากเทือกเขาลงทับเส้นทางเข้าหมู่บ้าน ต.ศรีเขต อ.ธารโต ด้วย ล่าสุดหน่วยงานภาครัฐได้รับทราบข้อมูลจากผู้นำท้องถิ่น พร้อมขอให้ความช่วยเหลือเป็นการด่วนแล้ว จ.พัทลุง หลังเกิดฝนตกต่อเนื่องมาหลายวัน ล่าสุด เมื่อคืนที่ผ่านมา เกิดเหตุ ทินภูเขาพยุภางเงินน้ำหนักหลายตัน ในพื้นที่หมู่ ๕ บ้านทอนตรน ต.คลองทรายขาว อ.งหรา อุ่มน้ำไม่ไหวร่วงหล่นลงมาทับถนนเส้นทางระหว่างหมู่บ้าน และต้นยางพาราในบริเวณใกล้เคียงหักโค่นได้รับความเสียหาย ทั้งนี้ ผู้นำท้องถิ่นได้เตือนชาวบ้านห้ามเข้าใกล้พร้อมเฝ้าระวังอย่างใกล้ชิด เนื่องจากในพื้นที่ฝนยังคงตกลงมาอย่างต่อเนื่อง จ.สุราษฎร์ธานี นายอำเภอพุนพิน เปิดเผย ว่า ขณะนี้ใน อ.พุนพิน ยังคงมีน้ำท่วมขังบริเวณที่ลุ่มต่ำ ๒ ตำบล ริมแม่น้ำตาปี คือ ต.กรูด และท่าสะทอน วัดระดับสูงสุดอยู่ที่ ๑.๒๐ เมตร เบื้องต้นพบบ้านเรือนประชาชนได้รับผลกระทบแล้วประมาณ ๑,๕๐๐ หลัง ส่วนพื้นที่การเกษตรนั้นอยู่ระหว่างการสำรวจ โดยต้องรอให้ระดับน้ำแห้งสนิท และคาดว่าหากมวลน้ำที่ไหลมาจากตอนบนของแม่น้ำตาปี ลดลง ประกอบกับ ไม่มีฝนตกลงมาเพิ่มเติม สถานการณ์น้ำจะกลับเข้าสู่ภาวะภายในเวลา ๒ - ๓ สัปดาห์

๖. คาดการณ์สภาพอากาศ ๗ วัน (กรมอุตุนิยมวิทยา) ในช่วงวันที่ ๒๐-๒๑ ธ.ค. ประเทศไทยตอนบนยังคงมีอากาศเย็นกับมีหมอกในตอนเช้าและมีหมอกหนาในบางพื้นที่ สำหรับภาคใต้ตอนล่างมีฝนตกหนักถึงหนักมากบางแห่ง ส่วนคลื่นลมบริเวณอ่าวไทยมีกำลังอ่อนลง ส่วนช่วงวันที่ ๒๒-๒๖ ธ.ค. ประเทศไทยตอนบนจะมีอุณหภูมิลดลง ๑-๓ องศาเซลเซียส สำหรับภาคใต้ฝั่งตะวันออกมีฝนเพิ่มขึ้น

๗. พื้นที่ที่ควรเฝ้าระวังเตือนภัยวิกฤติน้ำ (น้ำท่วม ภัยแล้ง) NASA (๒๔ ชั่วโมง): รายงานพื้นที่ที่อาจเกิดน้ำท่วม (๒๐ ธ.ค.) ได้แก่ ภาคใต้ คือ จ.ตรัง พัทลุง สตูล สงขลา ยะลา ปัตตานี และนราธิวาส กรมทรัพยากรธรณี (๒๐ ธ.ค.) รายงานพื้นที่คาดการณ์ปริมาณน้ำฝนที่อาจก่อให้เกิดดินถล่มลวดงหน้า ๓ วัน ได้แก่ จ.กาญจนบุรี ราชบุรี สุพรรณบุรี เพชรบุรี ชุมพร ยะลา และนราธิวาส เฝ้าระวัง ในระยะ ๒-๓ วันนี้ กรมอุตุนิยมวิทยา (๒๐ ธ.ค.) พยากรณ์ลักษณะอากาศทั่วไป ๒๔ ชม. โดยสรุปว่า ภาคใต้มีฝนตกหนักถึงหนักมากบางพื้นที่ ส่วนมากบริเวณ จ.สุราษฎร์ธานี นครศรีธรรมราช พัทลุง สงขลา ยะลา ปัตตานี และนราธิวาส ขอให้ประชาชนบริเวณดังกล่าวระมัดระวังอันตรายจากฝนตกหนักและฝนที่ตกสะสม

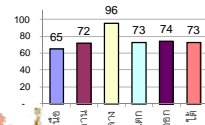
รายงานสรุปสภาพน้ำในอ่างเก็บน้ำขนาดใหญ่และขนาดกลาง

รายงานสถานการณ์ ณ. วันที่ 20 ธันวาคม 2559

ปริมาณน้ำในอ่างที่ใช้การได้ในสัปดาห์นี้ + มากกว่า / - น้อยกว่า สัปดาห์ก่อน **337.60** ล้าน ลบ.ม.

สถานการณ์ปริมาณน้ำในอ่างเก็บน้ำที่ใช้ในกิจกรรมท่องเที่ยว มากกว่าปริมาณน้ำไหลเข้าอ่าง เนื่องด้วยเก็บสัปดาห์ที่ผ่านมา ครัวเรือนอย่างระมัดระวัง

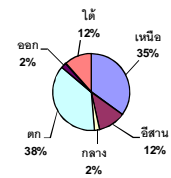
% ปริมาณน้ำรวมและภาคปัจจุบัน



สรุปสถานการณ์ปริมาณน้ำในอ่าง

คงที่	8	อ่าง
ลดลง	26	อ่าง
เพิ่มขึ้น	4	อ่าง

ปริมาณน้ำรวมทั้งประเทศ 70,921 ล้าน ลบ.ม. (100%)



เปรียบเทียบปริมาณน้ำรวมประเทศ ปัจจุบัน ใน ปี 59 และ ปี 58

วันที่ 20 ธันวาคม 2559 เท่ากับ

50,017 ล้าน ลบ.ม. หรือ เท่ากับ

71%

วันที่ 20 ธันวาคม 2558 เท่ากับ

40,323 ล้าน ลบ.ม. หรือ เท่ากับ

57%

ภาค	สถานการณ์ปริมาณน้ำในอ่าง				ปริมาณน้ำเปลี่ยนแปลง (ล้าน ม.³)	สถานะ
	ลดลง (แห่ง)	คงที่ (แห่ง)	เพิ่มขึ้น (แห่ง)	รวม (แห่ง)		
ภาคเหนือ	3	2	2	7	-187.00	ปริมาณน้ำในอ่างเก็บน้ำลดลง
ภาคตะวันออกเฉียงเหนือ	11	1	-	12	-91.00	ปริมาณน้ำในอ่างเก็บน้ำลดลง
ภาคกลาง	2	1	-	3	-36.00	ปริมาณน้ำในอ่างเก็บน้ำลดลง
ภาคตะวันออก	2	-	-	2	-25.00	ปริมาณน้ำในอ่างเก็บน้ำลดลง
ภาคตะวันออกเฉียงเหนือ	8	2	-	10	-25.60	ปริมาณน้ำในอ่างเก็บน้ำลดลง
ภาคใต้	-	2	2	4	27.00	ปริมาณน้ำในอ่างเก็บน้ำเพิ่มขึ้น
รวมทั้งประเทศ	26	8	4	38	-337.60	ปริมาณน้ำในอ่างเก็บน้ำลดลง

ภาค	อ่างเก็บน้ำ	ความจุที่ใช้งาน (ล้าน ม.³)	ปริมาณน้ำที่ใช้งานได้ (ล้าน ม.³)	ใช้การได้จริง (ล้าน ม.³)	ปริมาณน้ำรวม วันที่ 20 ธันวาคม 2558 (%)	ปัจจุบัน วันที่ 20 ธันวาคม 2559				สัปดาห์ก่อน วันที่ 14 ธันวาคม 2559				ปริมาณน้ำ + เพิ่มขึ้น - ลดลง (ล้าน ม.³)	สถานการณ์ในอ่าง	
						ปริมาณรวม (ล้าน ม.³)	%	ปริมาณน้ำใช้การได้จริง (ล้าน ม.³)	%	ปริมาณรวม (ล้าน ม.³)	%	ปริมาณน้ำใช้การได้จริง (ล้าน ม.³)	%			
ภาคเหนือ (7)																
ภูมิพล (2)	ตาก	13,462	3,800	9,662	4,976	37%	7,132	53%	3,332	25%	7,181	53%	3,381	25%	-49.00	ลดลง
สิริกิติ์ (2)	อุดรธานี	9,510	2,850	6,660	4,797	50%	7,502	79%	4,652	49%	7,611	80%	4,761	50%	-109.00	ลดลง
แม่กวด	เชียงใหม่	265	12	253	75	28%	181	68%	169	64%	181	68%	169	64%	-	คงที่
แม่กวด	เชียงใหม่	263	14	249	30	11%	114	43%	100	38%	113	43%	99	38%	1.00	เพิ่มขึ้น
กุ่ม	ลำปาง	106	3	103	27	25%	99	93%	96	91%	98	92%	95	90%	1.00	เพิ่มขึ้น
กุ่ม	ลำปาง	170	6	164	28	16%	180	106%	174	102%	180	106%	174	102%	-	คงที่
แควน้อย	พิษณุโลก	939	43	896	395	42%	868	92%	825	88%	899	96%	856	91%	-31.00	ลดลง
รวมภาคเหนือ	34.85%	24,715	6,728	17,987	10,328	42%	16,076	65%	9,348	38%	16,263	66%	9,535	39%	-187.00	ลดลง
ภาคตะวันออกเฉียงเหนือ (12)																
ห้วยหลวง	อุดรธานี	136	7	129	37	27%	104	76%	97	71%	105	77%	98	72%	-1.00	ลดลง
น้ำอูน	สกลนคร	520	45	475	197	38%	272	52%	227	44%	275	53%	230	44%	-3.00	ลดลง
น้ำพุง (2)	สกลนคร	165	8	157	67	41%	63	38%	55	33%	64	39%	56	34%	-1.00	ลดลง
จุฬารัตน์ (2)	ชัยภูมิ	164	37	127	84	51%	157	96%	120	73%	159	97%	122	74%	-2.00	ลดลง
อุบลรัตน์ (2)	ขอนแก่น	2,431	581	1,850	752	31%	2,221	91%	1,640	67%	2,284	94%	1,703	70%	-63.00	ลดลง
ลำปาว	กาฬสินธุ์	1,980	100	1,880	927	47%	1,124	57%	1,024	52%	1,131	57%	1,031	52%	-7.00	ลดลง
ลำดอง	นครราชสีมา	314	22	292	125	40%	120	38%	98	31%	121	39%	99	32%	-1.00	ลดลง
ลำพระเพลิง	นครราชสีมา	155	1	154	87	56%	71	46%	70	45%	72	46%	71	46%	-1.00	ลดลง
มูลบน	นครราชสีมา	141	7	134	51	36%	70	50%	63	45%	71	50%	64	45%	-1.00	ลดลง
ลำน้ำพระยา	นครราชสีมา	275	7	268	99	36%	129	47%	122	44%	130	47%	123	45%	-1.00	ลดลง
ลำน้ำระยอง	บุรีรัมย์	121	3	118	67	55%	64	53%	61	50%	64	53%	61	50%	-	คงที่
สิรินธร (2)	อุบลราชธานี	1,966	831	1,135	1,365	69%	1,621	82%	790	40%	1,631	83%	800	41%	-10.00	ลดลง
รวมภาคตะวันออกเฉียงเหนือ	11.80%	8,369	1,649	6,720	3,858	46%	6,016	72%	4,367	52%	6,108	73%	4,458	53%	-91.00	ลดลง
ภาคกลาง (3)																
ป่าสักชลสิทธิ์	ลพบุรี	960	3	957	542	56%	899	94%	896	93%	934	97%	931	97%	-35.00	ลดลง
ห้วยเสลา	อุทัยธานี	160	17	143	50	31%	161	101%	144	90%	161	101%	144	90%	-	คงที่
กระเสียว	สุพรรณบุรี	240	40	200	75	31%	241	100%	201	84%	242	101%	202	84%	-1.00	ลดลง
รวมภาคกลาง	1.92%	1,360	60	1,300	667	49%	1,301	96%	1,241	91%	1,337	98%	1,277	94%	-36.00	ลดลง
ภาคตะวันออก (2)																
ศรีนครินทร์ (2)	กาญจนบุรี	17,745	10,265	7,480	12,923	73%	13,635	77%	3,370	19%	13,642	77%	3,377	19%	-7.00	ลดลง
วชิราลงกรณ (2)	กาญจนบุรี	8,860	3,012	5,848	5,243	59%	5,774	65%	2,762	31%	5,792	65%	2,780	31%	-18.00	ลดลง
รวมภาคตะวันออก	37.51%	26,605	13,277	13,328	18,166	68%	19,409	73%	6,132	23%	19,434	73%	6,157	23%	-25.00	ลดลง
ภาคใต้ (6+4)																
ขุนด่าน	นครนายก	224	5.00	219	182	81%	216	96%	211	94%	218	97%	213	95%	-2.00	ลดลง
คลองสิียด	ฉะเชิงเทรา	420	30.00	390	226	54%	250	60%	220	52%	264	63%	234	56%	-14.00	ลดลง
บางพระ (3)	ชลบุรี	117	12.00	105	47	40%	96	82%	84	72%	98	84%	86	74%	-2.00	ลดลง
หนองปลาไหล (3)	ระยอง	164	13.75	150	161	98%	110	67%	96	59%	110	67%	96	59%	-	คงที่
ประแสร์ (3)	ระยอง	295	20.00	275	254	86%	210	71%	190	64%	215	73%	195	66%	-5.00	ลดลง
มาบประชัน (3)	ระยอง	17	0.72	16	12	72%	10	61%	9	57%	10	61%	9.49	57%	-0.11	ลดลง
หนองค้อ (3)	ระยอง	21	1.00	20	7	34%	13	60%	12	55%	13	60%	11.86	55%	-0.07	ลดลง
ฉะเชิงเทรา (3)	ระยอง	79	3.00	76	69	87%	69	87%	66	83%	71	89%	67.74	85%	-1.52	ลดลง
คลองใหญ่ (3)	ระยอง	45	3.00	42	34	74%	30	66%	27	59%	31	68%	27.73	61%	-0.91	ลดลง
นันทนรินทร์	ปราจีนบุรี	295	19.00	276	-	0%	239	81%	220	75%	239	81%	220.00	75%	-	คงที่
รวมภาคใต้	2.37%	1,678	107	1,570	993	59%	1,243	74%	1,135	68%	1,269	76%	1,161	69%	-25.60	ลดลง
ภาคใต้ (4)																
แก่งกระจาน	เพชรบุรี	710	65	645	322	45%	369	52%	304	43%	369	52%	304	43%	-	คงที่
ปราณบุรี	ประจวบคีรีขันธ์	391	18	373	131	34%	155	40%	137	35%	155	40%	137	35%	-	คงที่
รัชชประภา (2)	สุราษฎร์ธานี	5,639	1,352	4,287	4,815	85%	4,950	88%	3,598	64%	4,938	88%	3,586	64%	12.00	เพิ่มขึ้น
บางกลาง (2)	ยะลา	1,454	276	1,178	1,043	72%	499	34%	223	15%	484	33%	208	14%	15.00	เพิ่มขึ้น
รวมภาคใต้	11.55%	8,194	1,711	6,483	6,311	77%	5,973	73%	4,262	52%	5,946	73%	4,235	52%	27.00	เพิ่มขึ้น
รวมทั้งประเทศ	100%(38)	70,921	23,532	47,388	40,323	57%	50,017	71%	26,485	37%	50,356	71%	26,823	38%	-337.60	ลดลง

ที่มาข้อมูล : ตารางสรุปสภาพน้ำในอ่างเก็บน้ำขนาดใหญ่ทั่วประเทศ และตารางสรุปสภาพน้ำในอ่างเก็บน้ำภาคตะวันออก กรมชลประทาน

หมายเหตุ :

- 1) อ่างเก็บน้ำขนาดใหญ่ หมายถึง อ่างเก็บน้ำที่มีความจุตั้งแต่ 100 ล้าน ลบ.ม. ขึ้นไป
- 2) เป็นอ่างเก็บน้ำอยู่ในความรับผิดชอบของกรมชลประทานที่ฝ่ายผลิตแห่งประเทศไทย (10) นอกนั้นอยู่ในความรับผิดชอบของกรมชลประทาน (28)
- 3) เป็นอ่างเก็บน้ำขนาดกลางที่มีความสำคัญต่อการชลประทานและการประปาฯ ของลุ่มน้ำชายฝั่งทะเลตะวันออก
- 4) ที่มา : กรมชลประทาน และกรมไฟฟ้าฝ่ายผลิตแห่งประเทศไทย
- 5) จังหวัดที่มีอ่างเก็บน้ำขนาดใหญ่มีจำนวน 26 จังหวัด ไม่มี 50 จังหวัด

รท. นายถียง ระดมเก็บกักของอ่าง



ศูนย์ชลประทาน



ศูนย์ป้องกันวิกฤติน้ำ กรมทรัพยากรน้ำ

ลำดับของเขื่อนตามความจุ

- 1.ศรีนครินทร์ 2.ภูมิพล 3.สิริกิติ์ 4.วชิราลงกรณ 5.รัชชประภา
- 6.อุบลรัตน์ 7.สิรินธร 8.บางกลาง 9.ลำปาว 10.ป่าสัก

ลำดับของเขื่อนตามปริมาณน้ำใช้การได้

- 1.ภูมิพล 2.ศรีนครินทร์ 3.สิริกิติ์ 4.วชิราลงกรณ 5.รัชชประภา
- 6.ลำปาว 7.อุบลรัตน์ 8.บางกลาง 9.สิรินธร 10.ป่าสัก