



รายงานสถานการณ์น้ำรายวัน

เสนอโดย

ศูนย์เมขลา

ศูนย์ป้องกันวิกฤติน้ำ

กรมทรัพยากรน้ำ

ประจำวันที่ ๑๘ ธันวาคม ๒๕๖๓

โทร. ๐๒-๒๗๑๖๐๐๐ ต่อ ๖๔๔๕

Line ID : mekhalawoc

สารบัญ

- ๑) สรุปสถานการณ์น้ำ
- ๒) สถานการณ์น้ำในอ่างเก็บน้ำขนาดใหญ่ และขนาดกลาง
- ๓) รายงานสถานการณ์น้ำรายลุ่มน้ำ



สรุปสถานการณ์น้ำ





รายงานการเฝ้าระวังติดตามสถานการณ์น้ำ ๒๔ ชั่วโมง

ศูนย์ป้องกันวิกฤติน้ำ กรมทรัพยากรน้ำ กระทรวงทรัพยากรธรรมชาติและสิ่งแวดล้อม

โทรศัพท์ ๐ ๒๒๗๑ ๖๐๐๐ ต่อ ๖๔๔๕ โทรสาร ๐ ๒๒๗๘ ๖๖๒๙ <http://www.dwr.go.th>

รายงานการเฝ้าระวังติดตามสถานการณ์น้ำประจำวัน ที่ ๑๘ ธันวาคม ๒๕๖๓

เรียนร.ม.ทส. เลขานุการ ร.ม.ทส. ที่ปรึกษา ร.ม.ทส. ปกท.ทส. รอง ปกท.ทส. อทน. อทบ. และหน่วยงานที่เกี่ยวข้อง

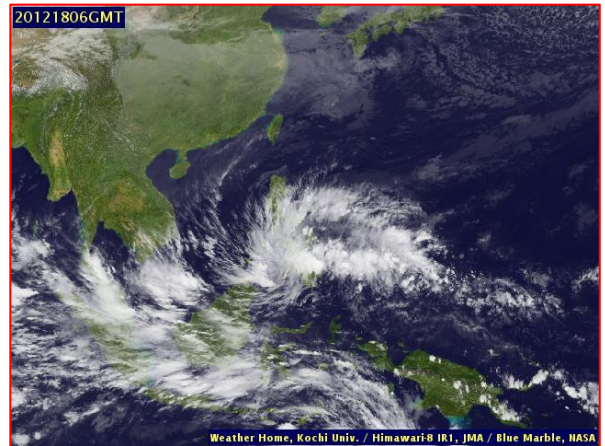
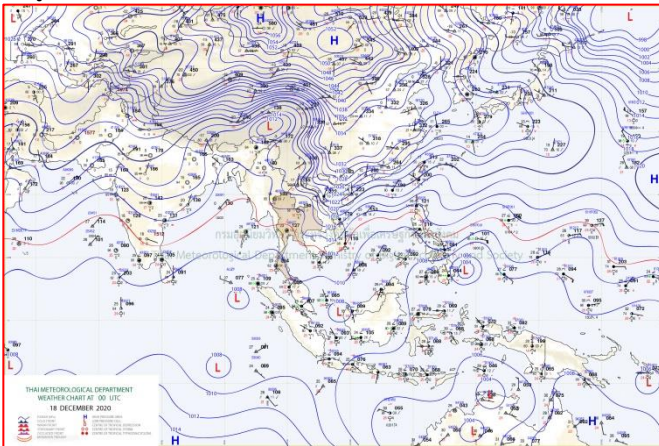
๑. สภาพอากาศ เวลา ๑๒.๐๐ น. (กรมอุตุนิยมวิทยา)

พยากรณ์อากาศ ๒๔ ชั่วโมงข้างหน้า บริเวณความกดอากาศสูงหรือมวลอากาศเย็นกำลังค่อนข้างแรงจากประเทศจีนยังคงปกคลุมประเทศไทยตอนบนและทะเลจีนใต้ ลักษณะเช่นนี้จะทำให้ประเทศไทยตอนบนมีอุณหภูมิลดลงอีก ๑-๒ องศาเซลเซียส และมีอากาศเย็นถึงหนาวกับมีลมแรง ส่วนบริเวณยอดดอยและยอดภูมีอากาศหนาวถึงหนาวจัด

สำหรับมรสุมตะวันออกเฉียงเหนือที่พัดปกคลุมอ่าวไทยและภาคใต้มีกำลังค่อนข้างแรง ทำให้ภาคใต้มีฝนฟ้าคะนองและมีฝนตกหนักถึงหนักมากบางแห่งตั้งแต่จังหวัดนครศรีธรรมราชลงไป

ส่วนคลื่นลมบริเวณอ่าวไทยมีกำลังค่อนข้างแรง อ่าวไทยตอนล่างมีคลื่นสูงประมาณ ๒ เมตร บริเวณที่มีฝนฟ้าคะนองคลื่นสูงมากกว่า ๒ เมตร

อนึ่ง บริเวณความกดอากาศสูงหรือมวลอากาศเย็นกำลังแรงจากประเทศจีนอีกระลอกหนึ่งได้แผ่ลงมาปกคลุมประเทศจีนตอนใต้แล้ว คาดว่าจะแผ่เสริมลงมาปกคลุมประเทศไทยตอนบน และทะเลจีนใต้ ในวันที่ ๒๐ ธันวาคม ๒๕๖๓ ลักษณะเช่นนี้ทำให้อุณหภูมิลดลงอีก ๒-๔ องศาเซลเซียส ทำให้บริเวณดังกล่าวยังคงมีอากาศเย็นถึงหนาวกับมีลมแรง ส่วนมรสุมตะวันออกเฉียงเหนือที่พัดปกคลุมอ่าวไทยและภาคใต้จะมีกำลังแรงต่อเนื่อง ทำให้คลื่นลมบริเวณอ่าวไทยมีกำลังแรง โดยบริเวณอ่าวไทยมีคลื่นสูงประมาณ ๒ เมตร บริเวณที่มีฝนฟ้าคะนองคลื่นสูงมากกว่า ๒ เมตร



แผนที่อากาศ วันที่ ๑๘ ธ.ค. ๒๕๖๓ เวลา ๐๗.๐๐ น.

ภาพถ่ายดาวเทียม วันที่ ๑๘ ธ.ค. ๒๕๖๓ เวลา ๑๓.๐๐ น.

๒. สถานการณ์เตือนภัย Early Warning ณ วันที่ ๑๘ ธันวาคม ๒๕๖๓ เวลา ๐๗.๐๐ น. (กรมทรัพยากรน้ำ)



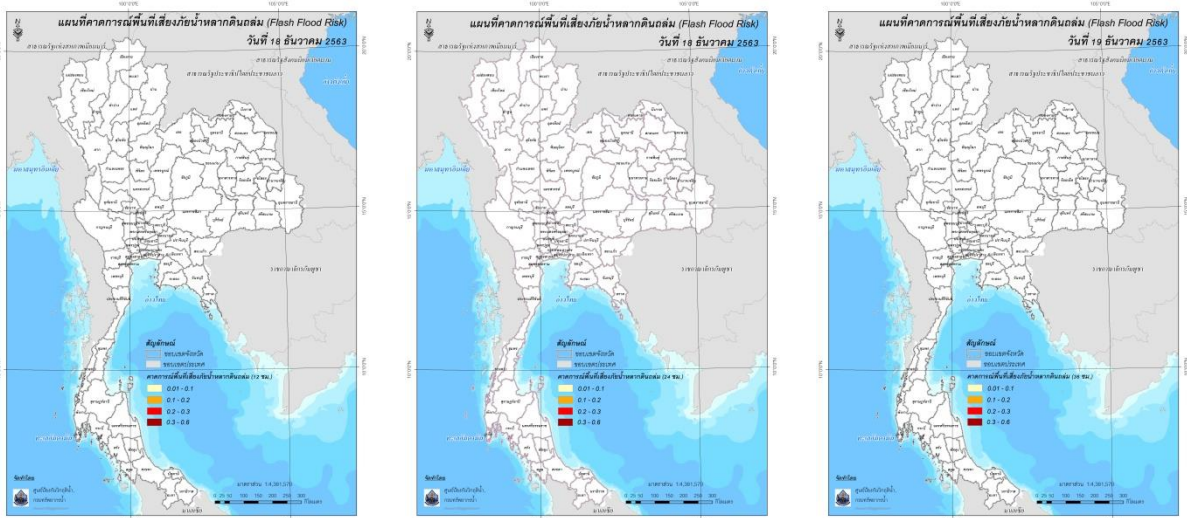
เตือนภัยทั้งหมด	17 หมู่บ้าน
เฝ้าระวัง	6 หมู่บ้าน
เตรียมพร้อม	9 หมู่บ้าน
อพยพ	2 หมู่บ้าน

สถานการณ์เตือนภัยรายจังหวัด		
จังหวัด	ระดับการเตือนภัย	จำนวนหมู่บ้าน
สงขลา	เฝ้าระวัง	6
	เตรียมพร้อม	9
	อพยพ	2

๓. การคาดการณ์พื้นที่เสี่ยงภัยน้ำหลากดินถล่ม ณ วันที่ ๑๗ ธันวาคม ๒๕๖๓ (กรมทรัพยากรน้ำ)

การคาดการณ์พื้นที่เสี่ยงภัยน้ำหลากดินถล่มจากข้อมูล MRCFFGS วันที่ 17 ธันวาคม 2563 ในอีก 12 ชม. 24 ชม. และ 36 ชม. ไม่พบพื้นที่เสี่ยง

แผนที่แสดงการคาดการณ์พื้นที่เสี่ยงภัยน้ำหลากดินถล่ม วันที่ 17 ธันวาคม 2563



วันที่ 18 ธ.ค. 2563 (03:00 น.) วันที่ 18 ธ.ค. 2563 (15:00 น.) วันที่ 19 ธ.ค. 2563 (03:00 น.)

๔. สถานการณ์ภาวะน้ำท่วม และสถานการณ์ฝนแล้ง/ฝนทิ้งช่วง ณ วันที่ ๑๘ ธันวาคม ๒๕๖๓ (ปก.)

สถานการณ์สาธารณภัย

จากอิทธิพลมรสุมตะวันออกเฉียงเหนือที่พัดปกคลุมอ่าวไทยและภาคใต้ประกอบกับมีหย่อมความกดอากาศต่ำปกคลุมประเทศมาเลเซียส่งผลให้บริเวณภาคใต้ฝั่งตะวันออกมีฝนตกหนักถึงหนักมากบางพื้นที่ทำให้เกิดสถานการณ์น้ำท่วมฉับพลัน น้ำไหลหลาก ดินสไลด์และวาทภัย ตั้งแต่วันที่ ๒๕ พฤศจิกายน ๒๕๖๓ - ปัจจุบันจำนวน ๑๑ จ. (ชุมพรสุราษฎร์ธานีกระบี่ นครศรีธรรมราช ตรัง พัทลุงสตูลสงขลา ปัตตานียะลา นราธิวาส) ๑๐๑ อ.๕๘๔ ต. ๔,๒๒๐ ม. ประชาชนได้รับผลกระทบ ๖๘๙,๗๙๒ ครัวเรือน มีผู้เสียชีวิต ๓๐ ราย (จ.สุราษฎร์ธานี ๒ รายจ.นครศรีธรรมราช ๒๑ ราย จ.ตรัง ๒ ราย จ.พัทลุง ๓ ราย จ.สงขลา ๒ ราย) มีผู้ได้รับบาดเจ็บ ๑ ราย (จ.พัทลุง)



สำนักงานทรัพยากรน้ำภาค ๑๐ กรมทรัพยากรน้ำ กระทรวงทรัพยากรธรรมชาติและสิ่งแวดล้อม



ติดตั้งเครื่องสูบน้ำเพื่อเตรียมการระบายน้ำในพื้นที่บริเวณมหาวิทยาลัย ราชภัฏสุราษฎร์ธานีและบริเวณพื้นที่ใกล้เคียง



กระทรวงทรัพยากรธรรมชาติและสิ่งแวดล้อม กรมทรัพยากรน้ำ สำนักงานทรัพยากรน้ำภาค ๑๐ เตรียมการรับเสด็จพระบาทสมเด็จพระเจ้าอยู่หัว และสมเด็จพระนางเจ้า พระบรมราชินี เสด็จพระราชดำเนินมาพระราชทานปริญญาบัตรแก่ผู้สำเร็จการศึกษาจากมหาวิทยาลัยราชภัฏเขตภาคใต้ ประจำปีการศึกษา ๒๕๕๙-๒๕๖๐ ณ หอประชุมวชิราลงกรณ์ มหาวิทยาลัยราชภัฏสุราษฎร์ธานี อำเภอเมือง จังหวัดสุราษฎร์ธานี โดยการติดตั้งเครื่องสูบน้ำ ขนาด ๑๒ นิ้ว เพื่อเตรียมการรับมืออุทกภัยที่อาจเกิดขึ้นจากปริมาณฝนที่จะตก ณ ถนนสายชอย ๑ ตำบลขุนทะเล อำเภอเมือง จังหวัดสุราษฎร์ธานี ซึ่งเป็นพื้นที่น้ำท่วมเป็นประจำทุกปี (๑๕ ธันวาคม ๒๕๖๓)



ส่วนบริหารจัดการน้ำ ตำบลวัดประดู่ อำเภอเมือง จังหวัดสุราษฎร์ธานี โทร. ๐ ๗๗๒๐ ๐๗๘๘

สรุปสถานการณ์น้ำภาพรวมของประเทศ



18 ธ.ค. 63 เวลา 07.00 น.

☎ 02 554 1800

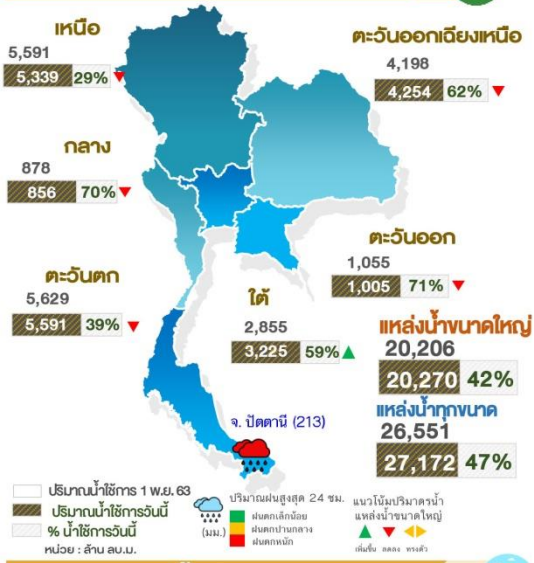
🌐 www.onwr.go.th

กอนช. ขอให้หน่วยงานที่เกี่ยวข้องติดตามเฝ้าระวังฝนที่ตกหนักบริเวณภาคใต้ตอนล่าง

สภาพอากาศ

- มรสุมตะวันออกเฉียงเหนือที่พัดปกคลุมอ่าวไทยและภาคใต้มีกำลังค่อนข้างแรง ทำให้ภาคใต้มีฝนฟ้าคะนองและมีฝนตกหนักถึงหนักมากบางแห่งตั้งแต่จังหวัดสุราษฎร์ธานีลงไป
- ช่วงวันที่ 20 -23 ธ.ค. 63 มรสุมตะวันออกเฉียงเหนือที่พัดปกคลุมอ่าวไทยและภาคใต้จะมีกำลังแรงทำให้ภาคใต้มีฝนตกหนักบางแห่ง

ปริมาณน้ำใช้การในแหล่งน้ำ



แหล่งน้ำที่เฝ้าระวังน้ำน้อย



สถานการณ์น้ำหลาก-ดินถล่ม

- แจ้งเตือนน้ำหลากดินถล่ม (กรมทรัพยากรน้ำ)
 - เฝ้าระวัง 6 หมู่บ้าน ในพื้นที่ จ.สงขลา
 - เตรียมพร้อม 9 หมู่บ้าน ในพื้นที่ จ.สงขลา
 - แจ้งอพยพ 2 หมู่บ้าน ในพื้นที่ จ.สงขลา

การบริหารจัดการน้ำ

- กอนช. ติดตามมรสุมตะวันออกเฉียงเหนือที่พัดปกคลุมอ่าวไทยและภาคใต้มีกำลังค่อนข้างแรง ทำให้ภาคใต้มีฝนฟ้าคะนองและมีฝนตกหนักถึงหนักมากบางแห่ง ตั้งแต่จ.สุราษฎร์ธานี ลงไปจึงขอให้หน่วยงานที่เกี่ยวข้องเฝ้าระวังพร้อมแจ้งเตือนประชาชนให้เฝ้าระวังน้ำป่าไหลหลากในพื้นที่ราบเชิงเขาและน้ำท่วมขังในพื้นที่ลุ่มต่ำ และพื้นที่ริมแม่น้ำที่ระดับน้ำอาจสูงขึ้นบริเวณ
 - คลองตันหยงมัส ต.ตันหยงมัส อ.ระแงะ ต.มะนังตายน อ.ลำภู จ.บึงปอ อ.เมือง และ ต.ละหาร อ.ยิงอ จ.นราธิวาส
 - แม่น้ำโก-ลก อ.สุโหงโหงบ อ.แว้ง อ.สุโหงโหงบ-ลก และ อ.ตากใบ จ.นราธิวาส
 - แม่น้ำปัตตานี ต.ปะกาฮารัง ต.บาราเฮาะ อ.เมืองปัตตานี พื้นที่ลุ่มต่ำในเขตเทศบาลเมืองปัตตานี จ.ปัตตานี
 - คลองคูยง ต.ลิปะสะโง อ.หนองจิก อ.แม่ลาน จ.ปัตตานี
 - แม่น้ำตรัง ต.เขาวีเศษ อ.วังวิเศษ จ.ตรัง
- กอนช. ยังคงติดตามเฝ้าระวังห้วงมรสุมความกดอากาศต่ำบริเวณประเทศฟิลิปปินส์ คาดว่าเคลื่อนตัวผ่านทะเลจีนใต้และปลายแหลมญวนเข้าสู่บริเวณอ่าวไทย ซึ่งอาจส่งผลกระทบต่อภาคใต้ตอนล่างมีฝนเพิ่มขึ้นและฝนตกหนักบริเวณ จ. สุราษฎร์ธานี นครศรีธรรมราช สงขลา พัทลุง นราธิวาส ปัตตานี และยะลา ทั้งนี้ขอให้หน่วยงานที่เกี่ยวข้องเฝ้าระวังสถานการณ์ เร่งพร่องน้ำและระบายน้ำเพื่อรองรับสถานการณ์ฝนตกหนัก

สถานการณ์น้ำท่า

- ระดับน้ำแม่น้ำสายหลัก
 - ภาคเหนือ ภาคกลาง ภาคตะวันออกเฉียงเหนือภาคตะวันออก น้ำน้อยถึงมาก มีแนวโน้มลดลง
 - ภาคใต้ น้ำปกติถึงมาก มีแนวโน้มเพิ่มขึ้น
 - แม่น้ำโขง น้ำน้อยถึงปกติ มีแนวโน้มทรงตัว
- คุณภาพน้ำ ณ จุดเฝ้าระวัง แม่น้ำสายหลัก
 - น้ำเพื่ออุปโภค-บริโภค แม่น้ำเจ้าพระยา ณ สถานีสูบน้ำสำแล จ.ปทุมธานี
 - ค่าความเค็ม 0.19 กรัมต่อลิตร อยู่ในเกณฑ์มาตรฐาน (มาตรฐานไม่เกิน 0.25 กรัมต่อลิตร)
 - ปริมาณออกซิเจนละลายน้ำ 3.00 มิลลิกรัมต่อลิตร อยู่ในเกณฑ์มาตรฐาน (มาตรฐานไม่ต่ำกว่า 2 มิลลิกรัมต่อลิตร)
 - น้ำเพื่อการเกษตร แม่น้ำท่าจีน แม่น้ำแม่กลอง และแม่น้ำบางปะกง
 - ค่าความเค็ม อยู่ในเกณฑ์มาตรฐาน (มาตรฐานไม่เกิน 2 กรัมต่อลิตร)
 - ปริมาณออกซิเจนละลายน้ำ อยู่ในเกณฑ์มาตรฐาน

ติดตามข่าวสาร

ข่าวสารกองบัญชาการน้ำแห่งชาติ

ข่าวสารสำนักบริหารการน้ำแห่งชาติ

จัดทำโดย นางสาวสุภาวดี พึ่งคำ นักอุทกวิทยาชำนาญการพิเศษ นางสาวสุพิชชา พงษา นักอุทกวิทยาปฏิบัติการ นายอุดมศักดิ์ มีโชค วิศวกรระบบระบบปฏิบัติการ นางสาวนันทิพย์ โสภกิจ นักอุทกวิทยาชำนาญการพิเศษ

มาตรการและการให้ความช่วยเหลือ

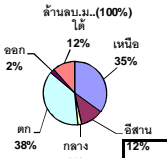
- กอนช. มอบหมายให้หน่วยงานดำเนินการช่วยเหลือพื้นที่ได้รับผลกระทบ ยังคงมีน้ำท่วมขัง 4 จังหวัด 19 อำเภอ 60 ตำบล (สุราษฎร์ธานี นครศรีธรรมราช พัทลุง และสงขลา) โดยมีผลการดำเนินการ ดังนี้
 - กองทัพเรือ สนับสนุนกำลังพล 320 นาย รถบรรทุกต่างๆ 20 คัน เรือชนิดต่างๆ 6 ลำ เรือผลักดันน้ำ 20 ลำ อากาศยาน 1 ลำ

สามารถติดตามสถานการณ์น้ำได้ที่ <http://waterinfo.onwr.go.th>

นายมงคล หล้าเมือง
ผู้อำนวยการศูนย์ป้องกันวิกฤติน้ำ
(เลขานุการคณะกรรมการศูนย์อำนวยการ
ติดตามแก้ไขภาวะน้ำแล้งน้ำท่วม)
กรมทรัพยากรน้ำ

สถานการณ์น้ำในอ่างเก็บน้ำ
ขนาดใหญ่ และขนาดกลาง





รายงานสรุปสภาพน้ำในอ่างเก็บน้ำขนาดใหญ่และขนาดกลาง

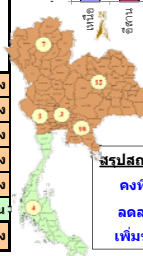
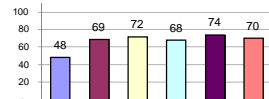
รายงานสถานการณ์ ณ วันที่ 18 ธันวาคม 2563

ปริมาณน้ำในอ่างที่ใช้การได้ในสัปดาห์นี้ + มากกว่า / - น้อยกว่า สัปดาห์ก่อน

159.33 ล้าน ลบ.ม.

สรุปสถานการณ์ปริมาณน้ำในอ่างเก็บน้ำที่ใช้ในกิจกรรมหรือประเพณี มากกว่าปริมาณน้ำที่เหลือเข้าอ่าง เมื่อเทียบกับสัปดาห์ที่ผ่านมา ควรใช้น้ำอย่างระมัดระวัง

% ปริมาณน้ำรวมแต่ละภาคปัจจุบัน



สรุปสถานการณ์ปริมาณน้ำในอ่างฯ

คงที่	6	อ่าง
ลดลง	25	อ่าง
เพิ่มขึ้น	7	อ่าง

เปลี่ยนแปลงปริมาณน้ำรวมของประเทศไทยเมื่อวันที่ 18 ธันวาคม 2563 และ 12 ธันวาคม 2563

วันที่ 18 ธันวาคม 2563 เท่ากับ

43,786 ล้าน ลบ.ม. หรือ เท่ากับ

62%

วันที่ 18 ธันวาคม 2562 เท่ากับ

45,645 ล้าน ลบ.ม. หรือ เท่ากับ

64%

ภาค	อ่างเก็บน้ำ	ความจุที่ (ล้าน ม.³)	ปริมาณน้ำที่ใช้งานได้ (ล้าน ม.³)	ใช้การได้จริง (ล้าน ม.³)	ปริมาณน้ำรวม วันที่ 18 ธันวาคม 2562		ปัจจุบัน วันที่ 18 ธันวาคม 2563		สัปดาห์ก่อน วันที่ 12 ธันวาคม 2563		ปริมาณน้ำ + เพิ่มขึ้น (ล้าน ม.³)	สถานการณ์ในอ่าง		
					(ล้าน ม.³)	%	ปริมาณน้ำรวม (ล้าน ม.³)	%	ปริมาณน้ำรวม (ล้าน ม.³)	%			ปริมาณน้ำรวม (ล้าน ม.³)	%
ภาคเหนือ (7)														
1	ภูมิพล (2)	13,462	3,800	9,662	5,684	42%	5,560	41%	1,760	18%	5,600	42%	-40.00	ลดลง
2	สิริกิติ์ (2)	9,510	2,850	6,660	4,949	52%	5,497	58%	2,647	40%	5,546	58%	-49.00	ลดลง
3	แม่งัด	265	12	253	155	58%	143	54%	131	52%	143	54%	-	คงที่
4	แม่งัด	263	14	249	74	28%	115	44%	101	41%	114	43%	1.00	เพิ่มขึ้น
5	ก๊วยหลิน	106	3	103	58	55%	69	65%	66	64%	70	66%	-1.00	ลดลง
6	ก๊วยหลิน	170	6	164	109	64%	80	47%	74	45%	82	48%	-2.00	ลดลง
7	แควน้อย	939	43	896	455	48%	424	45%	381	43%	427	45%	-3.00	ลดลง
	แม่มอก	110	16	94	35	32%	43	39%	27	29%	43	39%	-	คงที่
รวมภาคเหนือ		34,85%	24,825	6,744	18,081	46%	11,931	48%	5,187	29%	12,025	48%	-67.00	ลดลง
ภาคตะวันออกเฉียงเหนือ (12)														
8	ห้วยหลวง	136	7	129	62	46%	61	45%	54	42%	62	46%	-1.00	ลดลง
9	น้ำจืด	520	45	475	287	55%	240	46%	195	41%	243	47%	-3.00	ลดลง
10	น้ำพอง (2)	165	8	157	89	54%	88	53%	80	51%	89	52%	-1.00	ลดลง
11	จุฬารัตน์ (2)	164	37	127	46	28%	156	95%	119	94%	157	96%	-1.00	ลดลง
12	อุบลรัตน์ (2)	2,431	581	1,850	510	21%	1,568	65%	987	53%	1,577	65%	-9.00	ลดลง
13	ลำปาว	1,980	100	1,880	1,498	76%	966	49%	866	46%	970	49%	-4.00	ลดลง
14	ลำตะคอง	314	22	292	159	51%	355	113%	333	114%	356	113%	-1.00	ลดลง
15	ลำพระเพลิง	155	1	154	24	15%	155	100%	154	100%	155	100%	-	คงที่
16	มูลน	141	7	134	50	35%	142	101%	135	101%	144	102%	-2.00	ลดลง
17	ลำตะของ	275	7	268	88	32%	243	88%	236	88%	243	88%	-	คงที่
18	ลำน้ำจันทน์	121	3	118	24	20%	100	83%	97	82%	100	83%	-	คงที่
19	สิรินธร (2)	1,966	831	1,135	1,768	90%	1,702	87%	871	77%	1,723	88%	-21.00	ลดลง
รวมภาคตะวันออกเฉียงเหนือ		11.80%	8,369	1,649	6,720	55%	5,776	69%	4,127	61%	5,819	70%	-43.00	ลดลง
ภาคกลาง (3)														
20	ป่าสักชลสิทธิ์	960	3	957	264	28%	695	72%	692	72%	717	75%	-22.00	ลดลง
21	ห้วยเสลา	160	17	143	37	23%	123	77%	106	74%	136	85%	-13.00	ลดลง
22	กระเสียว	299	99	200	62	21%	201	67%	102	51%	202	68%	-1.00	ลดลง
รวมภาคกลาง		1.92%	1,419	119	1,300	26%	1,019	72%	900	63%	1,055	74%	-36.00	ลดลง
ภาคตะวันออก (2)														
23	ศรีนครินทร์ (2)	17,745	10,265	7,480	15,137	85%	13,283	75%	3,018	40%	13,300	75%	-17.00	ลดลง
24	วชิราลงกรณ (2)	8,860	3,012	5,848	7,146	81%	4,771	54%	1,759	30%	4,795	54%	-24.00	ลดลง
รวมภาคตะวันออก		37.51%	26,605	13,277	13,328	84%	18,054	68%	4,777	36%	18,095	68%	-41.00	ลดลง
ภาคตะวันออก (6+4)														
25	ขุนด่าน	224	5.00	219	174	78%	217	97%	212	97%	220	98%	-3.00	ลดลง
26	คลองสียัด	420	30.00	390	114	27%	174	41%	144	37%	186	44%	-12.00	ลดลง
27	บางพระ (3)	117	12.00	105	57	49%	80	68%	68	65%	80	68%	-	คงที่
28	หนองปลาไหล (3)	164	13.75	150	68	42%	165	101%	151	101%	166	101%	-1.00	ลดลง
29	ประแสร์ (3)	295	20.00	275	131	44%	231	78%	211	77%	230	78%	1.00	เพิ่มขึ้น
30	มาบประชัน (3)	17	0.72	16	5	30%	6	35%	5	32%	6	35%	0.04	เพิ่มขึ้น
31	หนองคล้า (3)	21	1.00	20	7	31%	18	84%	17	83%	18	84%	-0.04	ลดลง
32	ดอกจาม (3)	79	3.00	76	35	44%	72	91%	69	91%	72	91%	0.44	เพิ่มขึ้น
33	คลองใหญ่ (3)	45	3.00	42	12	26%	48	105%	45	105%	47	104%	0.22	เพิ่มขึ้น
34	นวมินทร์จินดา	295	19.00	276	780	264%	232	79%	213	77%	237	80%	-5.00	ลดลง
รวมภาคตะวันออก		2.37%	1,678	107	1,570	82%	1,243	74%	1,135	72%	1,262	75%	-19.33	ลดลง
ภาคใต้ (4)														
35	แก่งกระจาน	710	65	645	464	65%	531	75%	466	72%	535	75%	-4.00	ลดลง
36	ปราจีนบุรี	391	18	373	274	70%	357	91%	339	91%	357	91%	-	คงที่
37	รัชชประภา (2)	5,639	1,352	4,287	3,777	67%	3,754	67%	2,402	56%	3,743	66%	11.00	เพิ่มขึ้น
38	บางลาง (2)	1,454	276	1,178	978	67%	1,120	77%	844	72%	1,080	74%	40.00	เพิ่มขึ้น
รวมภาคใต้		11.55%	8,194	1,711	6,483	67%	5,762	70%	4,051	62%	5,715	70%	47.00	เพิ่มขึ้น
รวมทั้งประเทศ		100%(38)	71,090	23,607	47,482	64%	43,786	62%	20,177	42%	30,132	42%	-159.33	ลดลง

ที่มาข้อมูล : ตารางสรุปสภาพน้ำในอ่างเก็บน้ำขนาดใหญ่ทั่วประเทศ และตารางสรุปสภาพน้ำในอ่างเก็บน้ำภาคตะวันออก กรมชลประทาน

หมายเหตุ :

- อ่างเก็บน้ำขนาดใหญ่ หมายถึง อ่างเก็บน้ำที่มีความจุตั้งแต่ 100 ล้าน ลบ.ม. ขึ้นไป
- เป็นอ่างเก็บน้ำที่อยู่ในความรับผิดชอบของการไฟฟ้าฝ่ายผลิตแห่งประเทศไทย(10) นอกนั้นอยู่ในความรับผิดชอบของกรมชลประทาน (28)
- เป็นอ่างเก็บน้ำขนาดกลางที่มีความสำคัญต่อการอุปโภคบริโภคและการประปา ของลุ่มน้ำชายฝั่งทะเลตะวันออก
- ที่มา : กรมชลประทาน และการไฟฟ้าฝ่ายผลิตแห่งประเทศไทย
- จังหวัดที่มีอ่างเก็บน้ำขนาดใหญ่มีจำนวน 26 จังหวัด ไม่มี 50 จังหวัด

รศ. หมายถึง ระดับเก็บกักของอ่าง



ศูนย์เขล



ศูนย์ป้องกันกักตุนน้ำ กรมทรัพยากรน้ำ

ลำดับของเขื่อนตามความจุ

- ศรีนครินทร์ 2.ภูมิพล 3.สิริกิติ์ 4.วชิราลงกรณ 5.รัชชประภา
- อุบลรัตน์ 7.สิรินธร 8.บางลาง 9.ลำปาว 10.ป่าสัก

ลำดับของเขื่อนตามปริมาณน้ำใช้การได้

- ภูมิพล 2.ศรีนครินทร์ 3.สิริกิติ์ 4.วชิราลงกรณ 5.รัชชประภา
- ลำปาว 7.อุบลรัตน์ 8.บางลาง 9.สิรินธร 10.ป่าสัก

รายงานสถานการณ์น้ำ
รายลุ่มน้ำ



รายงานสถานการณ์น้ำลุ่มน้ำเจ้าพระยา วันที่ 18 ธันวาคม 2563

1) สภาพภูมิอากาศ

ลักษณะอากาศทั่วไป (ที่มา: กรมอุตุนิยมวิทยา)

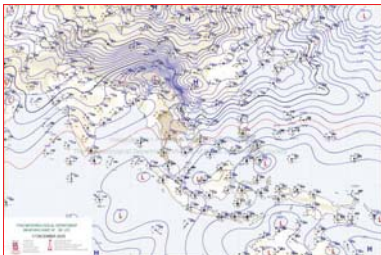
พยากรณ์อากาศ 24 ชั่วโมงข้างหน้า บริเวณความกดอากาศสูงหรือมวลอากาศเย็นกำลังค่อนข้างแรงจากประเทศจีนปกคลุมประเทศไทยตอนบนและทะเลจีนใต้ ลักษณะเช่นนี้ทำให้ประเทศไทยตอนบนมีอุณหภูมิลดลง 1-2 องศาเซลเซียส และมีอากาศเย็นถึงหนาวกับมีลมแรง ส่วนบริเวณยอดดอยและยอดภูมีอากาศหนาวถึงหนาวจัด ขอให้ประชาชนบริเวณประเทศไทยตอนบนดูแลสุขภาพเนื่องจากอากาศที่หนาวเย็นลงด้วย

สำหรับกรมอุตุนิยมวิทยาออกเสียงเหนือที่ปกคลุมอ่าวไทยและภาคใต้มีกำลังค่อนข้างแรง ทำให้ภาคใต้มีฝนฟ้าคะนองและมีฝนตกหนักถึงหนักมากบางแห่งตั้งแต่จังหวัดสุราษฎร์ธานีลงไป ขอให้ประชาชนบริเวณดังกล่าวระวังอันตรายจากฝนตกหนักและฝนตกสะสมซึ่งอาจทำให้เกิดน้ำท่วมฉับพลันและน้ำป่าไหลหลากไว้ด้วย ส่วนคลื่นลมบริเวณอ่าวไทยมีกำลังค่อนข้างแรง อ่าวไทยตอนล่างมีคลื่นสูงประมาณ 2 เมตร บริเวณที่มีฝนฟ้าคะนองคลื่นสูงมากกว่า 2 เมตร ขอให้ชาวเรือเดินเรือด้วยความระมัดระวังและควรหลีกเลี่ยงบริเวณที่มีฝนฟ้าคะนอง

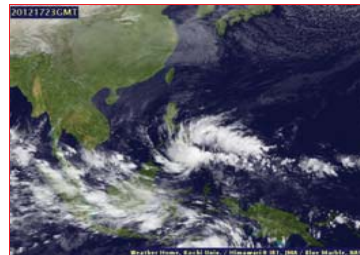
สภาพอากาศภาคกลาง มีอากาศเย็นในตอนเช้า และอุณหภูมิลดลง 1-2 องศาเซลเซียส อุณหภูมิต่ำสุด 20-22 องศาเซลเซียส อุณหภูมิสูงสุด 31-34 องศาเซลเซียส ลมตะวันออกเฉียงเหนือ ความเร็ว 10-20 กม./ชม.

ผลคาดการณ์ปริมาณน้ำฝนล่วงหน้า 1-7 วัน ภาคกลาง

ในช่วงวันที่ 17 - 20 ธ.ค. 63 มีอากาศเย็นในตอนเช้า อุณหภูมิลดลง 2-3 องศาเซลเซียส อุณหภูมิต่ำสุด 21-23 องศาเซลเซียส อุณหภูมิสูงสุด 31-34 องศาเซลเซียส ลมตะวันออกเฉียงเหนือ ความเร็ว 10-30 กม./ชม. ส่วนในช่วงวันที่ 21 -22 ธ.ค. 63 มีอากาศเย็น กับมีลมแรง โดยอุณหภูมิลดลงอีก 2-3 องศาเซลเซียส อุณหภูมิต่ำสุด 17-22 องศาเซลเซียส อุณหภูมิสูงสุด 30-33 องศาเซลเซียส ลมตะวันออกเฉียงเหนือ ความเร็ว 15-30 กม./ชม.



แผนที่อากาศ วันที่ 18 ธ.ค. 2563 เวลา 01.00 น.



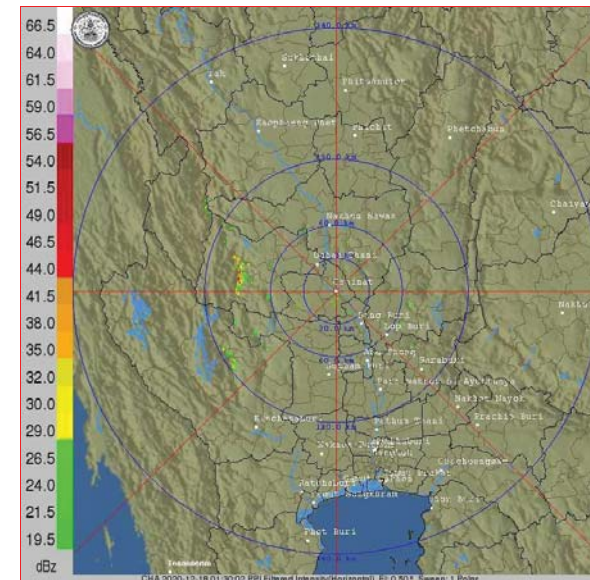
ภาพถ่ายจากดาวเทียม วันที่ 18 ธ.ค. 2563

2) สถานการณ์ฝน

จากข้อมูลสถานการณ์น้ำฝนในพื้นที่ลุ่มน้ำเจ้าพระยา (ภาคกลาง) ของวันที่ 17 ธันวาคม 2563 จากกรมทรัพยากรน้ำ กรมอุตุนิยมวิทยา กรมชลประทาน และสถาบันสารสนเทศทรัพยากรน้ำและการเกษตร (องค์การมหาชน) พบว่า ไม่มีฝนตกในพื้นที่ลุ่มน้ำเจ้าพระยา

ข้อมูลสถานการณ์ฝนในพื้นที่ลุ่มน้ำเจ้าพระยา ณ วันที่ 17 ธันวาคม 2563 เวลา 07.00 น.

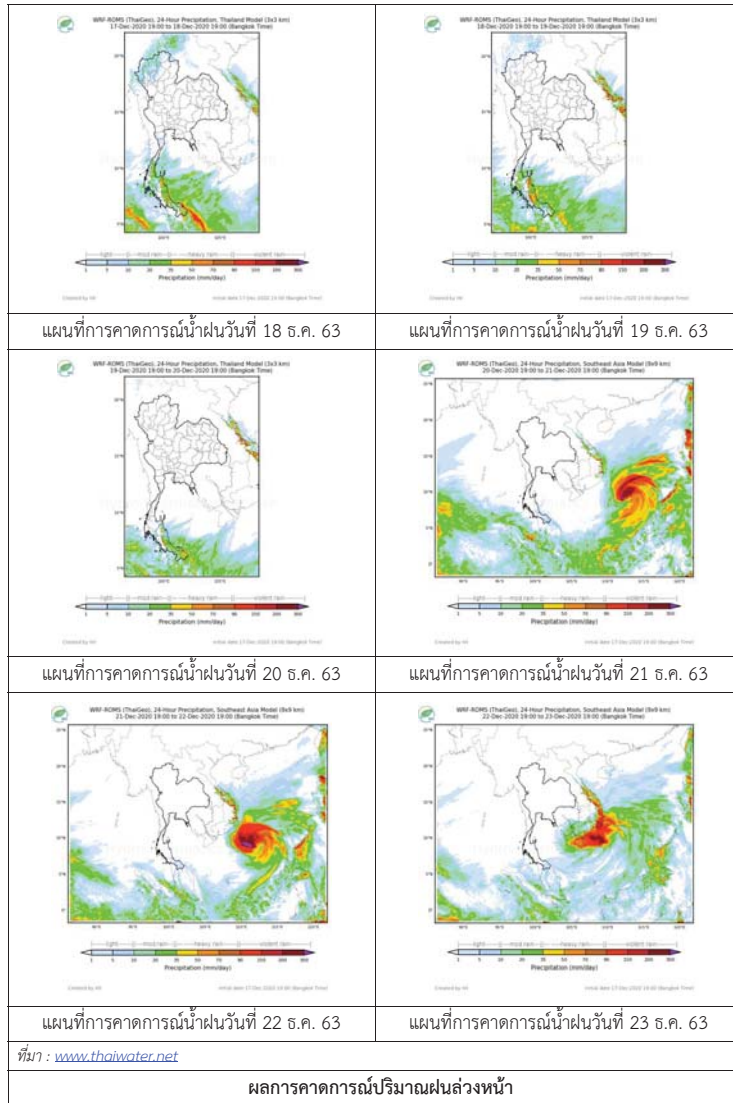
ลุ่มน้ำ	จังหวัด*	ปริมาณฝน 24 ชม.(มม.)
เจ้าพระยา	ลพบุรี	ไม่มีฝน
	ปทุมธานี (สภ.ช.)	ไม่มีฝน
	พระนครศรีอยุธยา	ไม่มีฝน
	นครสวรรค์	ไม่มีฝน
	กรุงเทพมหานคร	ไม่มีฝน
หมายเหตุ * - " คือ ยังไม่ได้รับรายงาน, *จังหวัดที่มีพื้นที่ลุ่มน้ำมากกว่าร้อยละ 50		



ภาพเรดาร์ตรวจอากาศ “ชัยนาท”
ณ วันที่ 18 ธันวาคม 2563 เวลา 9.00 น.

(ที่มา : กรมอุตุนิยมวิทยา <https://weather.tmd.go.th/chn.php>)

สถานการณ์น้ำฝน (แผนภาพคาดการณ์ฝนล่วงหน้าความละเอียดสูง WRF-ROMS Model)



3) ข้อมูลปริมาณน้ำในลำน้ำ

สถานการณ์น้ำท่า (14 – 18 ธ.ค. 2563 ที่มา: กรมชลประทาน)

สถานี	แม่น้ำ	อำเภอ	จังหวัด	ระดับตลิ่ง	จันทร์	อังคาร	พุธ	พฤหัสบดี	ศุกร์	แนวโน้ม (เพิ่ม/ลด)
				ปริมาณน้ำ (ลบ.ม./จ.)	14 ธ.ค.	15 ธ.ค.	16 ธ.ค.	17 ธ.ค.	18 ธ.ค.	
C.2	เจ้าพระยา	เมือง	นครสวรรค์	26.20	16.89	16.99	17.00	17.05	16.97	ลดลง
				3,590	154.00	163.00	164.00	169.00	161.00	
C.13	เขื่อนเจ้าพระยา	สรรพยา	ชัยนาท	16.34	13.18	13.36	13.43	13.47	13.50	เพิ่มขึ้น
				2,840	60.00	70.00	75.00	75.00	75.00	
C.3	เจ้าพระยา	เมือง	สิงห์บุรี	13.40	1.83	1.76	1.89	1.99	1.98	ลดลง
				2,900	**	**	**	**	**	
C.35	เจ้าพระยา	พระนครศรีอยุธยา	พระนครศรีอยุธยา	4.58	0.47	0.46	0.32	0.38	0.44	เพิ่มขึ้น
				1,179	**	**	**	**	**	
C.36	คลองบางหลวง	บางบาล	พระนครศรีอยุธยา	4.00	0.12	0.10	0.15	0.23	0.28	เพิ่มขึ้น
				420	**	**	**	**	**	
C.37	คลองบางบาน	บางบาล	พระนครศรีอยุธยา	3.80	0.09	0.08	0.18	0.25	0.32	เพิ่มขึ้น
				148	**	**	**	**	**	



สถานีศาลากลางอ่างทอง ต.บางแก้ว อ.เมือง
จ.อ่างทอง (ลุ่มน้ำเจ้าพระยา)



สถานีสะพานเดชาติวงศ์ ต.ปากน้ำโพธิ์ อ.เมือง
จ.นครสวรรค์ (ลุ่มน้ำเจ้าพระยา)



สถานีบ้านยางมะณี ต.องครักษ์
จ.อ่างทอง (ลุ่มน้ำเจ้าพระยา)



สถานีบ้านท้ายดง ต.บางกระษี อ.สามโคก
จ.ปทุมธานี (ลุ่มน้ำเจ้าพระยา)

4) สรุป

รายงานสถานการณ์น้ำลุ่มน้ำเจ้าพระยา วันที่ 18 ธันวาคม 2563 สถานการณ์น้ำในลุ่มน้ำเจ้าพระยา อยู่ในภาวะเฝ้าระวังน้ำน้อย ระดับน้ำในลำน้ำส่วนใหญ่มีแนวโน้มเพิ่มขึ้น โดยระดับน้ำเขื่อนเจ้าพระยา มีปริมาณน้ำไหลผ่าน 75.00 ลบ.ม./วินาที ระดับน้ำเหนือเขื่อน + 13.50 ม.รทก. ระดับน้ำท้ายเขื่อน +5.58 ม.รทก.

รายงานสถานการณ์น้ำลุ่มน้ำบางปะกง-ปราจีนบุรี วันที่ 18 ธันวาคม 2563

1) สภาพภูมิอากาศ (ที่มา : กรมอุตุนิยมวิทยา)

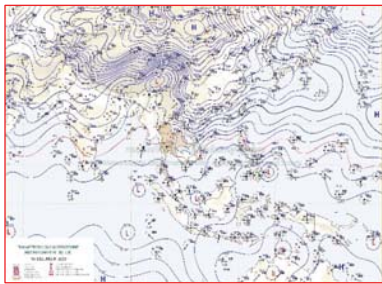
ลักษณะอากาศทั่วไป

พยากรณ์อากาศ 24 ชั่วโมงข้างหน้า บริเวณความกดอากาศสูงหรือมวลอากาศเย็นกำลังค่อนข้างแรงจากประเทศจีนปกคลุมประเทศไทยตอนบนและทะเลจีนใต้ ลักษณะเช่นนี้ทำให้ประเทศไทยตอนบนมีอุณหภูมิลดลง 1-2 องศาเซลเซียส และมีอากาศเย็นถึงหนาวกับมีลมแรง ส่วนบริเวณยอดดอยและยอดภูมีอากาศหนาวถึงหนาวจัด

สำหรับมรสุมตะวันออกเฉียงเหนือที่พัดปกคลุมอ่าวไทยและภาคใต้มีกำลังค่อนข้างแรง ทำให้ภาคใต้มีฝนฟ้าคะนองและมีฝนตกหนักถึงหนักมากบางแห่งตั้งแต่จังหวัดสุราษฎร์ธานีลงไป ส่วนคลื่นลมบริเวณอ่าวไทยมีกำลังค่อนข้างแรง อ่าวไทยตอนล่างมีคลื่นสูงประมาณ 2 เมตร

สภาพอากาศภาคตะวันออกเฉียงเหนือ

อากาศเย็นในตอนเช้า กับมีลมแรง และอุณหภูมิลดลง 1-2 องศาเซลเซียส อุณหภูมิต่ำสุด 20-23 องศาเซลเซียส อุณหภูมิสูงสุด 32-34 องศาเซลเซียส ลมตะวันออกเฉียงเหนือ ความเร็ว 15-30 กม./ชม. ทะเลมีคลื่นสูงประมาณ 1 เมตร บริเวณที่มีฝนฟ้าคะนองคลื่นสูงประมาณ 2 เมตร



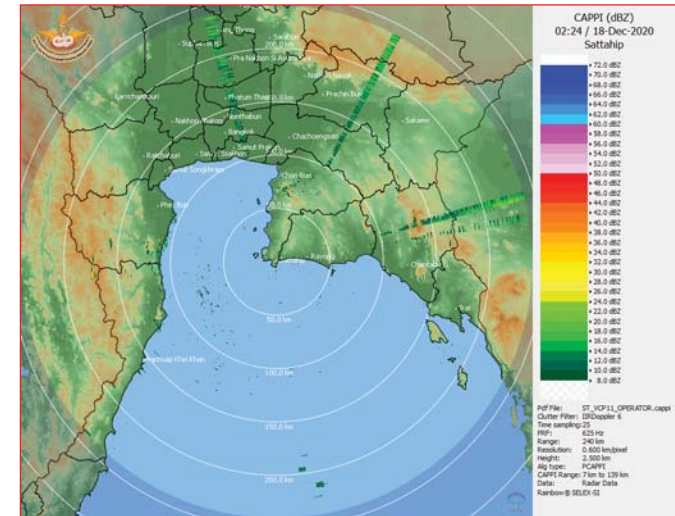
แผนที่อากาศวันที่ 18 ธ.ค. 2563 เวลา 07.00 น.



ภาพถ่ายจากดาวเทียมวันที่ 18 ธ.ค. 2563 เวลา 07.00 น.

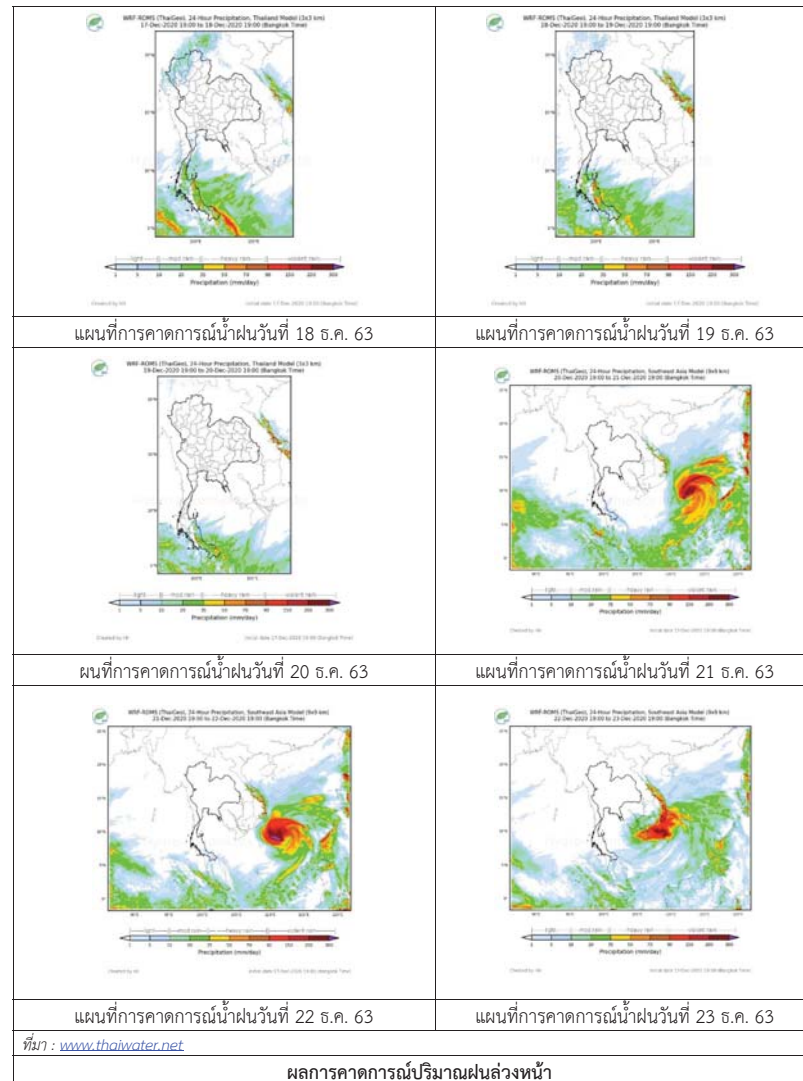
2) สถานการณ์ฝน

จากข้อมูลสถานการณ์ฝนในพื้นที่ลุ่มน้ำบางปะกง-ปราจีนบุรี ของวันที่ 18 ธันวาคม 2563 จากกรมอุตุนิยมวิทยา สถาบันสารสนเทศทรัพยากรน้ำ (องค์การมหาชน) กรมชลประทาน และกรมทรัพยากรน้ำพบว่า ไม่มีฝนตกในพื้นที่



ภาพเรดาร์ตรวจอากาศ “สถานีสัตหีบ”
ณ วันที่ 18 ธันวาคม 2563 เวลา 09.24 น.
(ที่มา : กรมอุตุนิยมวิทยา)

สถานการณ์น้ำฝน



3) ข้อมูลปริมาณน้ำในลำน้ำ

สถานการณ์น้ำท่า (14 - 18 ธ.ค. 63 ที่มา : กรมชลประทาน เวลา 06.00 น.)

สถานี	อำเภอ	จังหวัด	ลุ่มน้ำ	ระดับ	จันทร์	อังคาร	พุธ	พฤหัสบดี	ศุกร์	แนวโน้ม (เพิ่ม/ลด)
				ความจุ ลำน้ำ (ลบ.ม./ จ.)						
Kgt.19A	เกาะจันทร์	ชลบุรี	บางปะกง	4.8	1.74	1.64	1.64	1.64	1.65	เพิ่มขึ้น
				83.95	2.65	1.60	1.60	1.60	1.70	
Kgt.30	เทศบาลเมือง	ฉะเชิงเทรา	บางปะกง	1.70	0.89	0.66	0.32	-0.10	-0.52	ลดลง
				น้ำหนุ่น	*	*	*	*	*	
Ny.1B	เมือง	นครนายก	บางปะกง	8.81	4.40	4.34	4.21	4.18	4.09	ลดลง
				246.90	12.00	10.80	8.20	7.60	5.80	
Ny.3	บ้านนา	นครนายก	บางปะกง	6.26	3.99	3.99	3.99	3.99	3.99	ทรงตัว
				80.10	*	*	*	*	*	
Ny.4	เมือง	ปราจีนบุรี	บางปะกง	3.34	0.34	0.33	0.33	0.32	0.32	ทรงตัว
				185.00	0.40	*	*	*	*	
Ny.7	เมือง	นครนายก	บางปะกง	6.56	4.59	4.51	4.42	4.39	4.27	ลดลง
				*	*	*	*	*	*	
Kgt.1	เมือง	ปราจีนบุรี	ปราจีนบุรี	4.13	0.11	0.13	0.27	0.29	0.33	เพิ่มขึ้น
				774.00	**	**	**	**	**	
Kgt.3	กบินทร์บุรี	ปราจีนบุรี	ปราจีนบุรี	8.79	1.06	1.05	1.09	1.05	1.01	ลดลง
				519.00	21.80	21.50	22.70	21.50	20.30	
Kgt.6	ศรีมหาโพธิ์	ปราจีนบุรี	ปราจีนบุรี	7.10	0.92	0.93	1.07	1.06	1.06	ทรงตัว
				-	*	*	*	*	*	
Kgt.9	เขาลกรรจ์	สระแก้ว	ปราจีนบุรี	10.00	3.75	3.74	3.74	3.74	3.74	ทรงตัว
				483.30	*	*	*	*	*	
Kgt.10	เมือง	สระแก้ว	ปราจีนบุรี	11.00	5.66	5.66	5.66	5.66	5.65	ลดลง
				300.00	*	*	*	*	*	
Kgt.13A	กบินทร์บุรี	ปราจีนบุรี	ปราจีนบุรี	16.17	6.78	6.84	6.85	6.78	6.83	เพิ่มขึ้น
				448.90	11.70	12.80	13.00	11.70	12.60	
Kgt.14	นาดี	ปราจีนบุรี	ปราจีนบุรี	7.06	1.23	1.27	1.23	1.23	1.24	เพิ่มขึ้น
				370.50	*	*	*	*	*	

หมายเหตุ* ไม่ได้รับข้อมูล

ปริมาณน้ำในลำน้ำในพื้นที่ลุ่มน้ำบางปะกง-ปราจีนบุรี วันที่ 18 ธันวาคม 2563



สถานีเขิงสะพานฉะเชิงเทรา ต.หน้าเมือง อ.เมือง จ.ฉะเชิงเทรา
(ลุ่มน้ำบางปะกง - แม่น้ำบางปะกง)

4) สรุป

- สถานการณ์น้ำในลุ่มน้ำบางปะกง อยู่ในภาวะปกติ และระดับน้ำในลำน้ำส่วนใหญ่มีแนวโน้มลดลง
- สถานการณ์น้ำในลุ่มน้ำปราจีนบุรี อยู่ในภาวะปกติ และระดับน้ำในลำน้ำส่วนใหญ่มีแนวโน้มเพิ่มขึ้น

รายงานสถานการณ์น้ำลุ่มน้ำทะเลสาบสงขลา วันที่ 18 ธันวาคม 2563

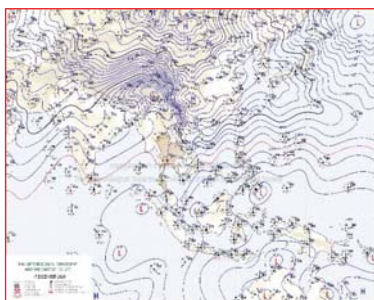
1) สภาพภูมิอากาศ

ลักษณะอากาศทั่วไป (ที่มา: กรมอุตุนิยมวิทยา)

พยากรณ์อากาศ 24 ชั่วโมงข้างหน้า บริเวณความกดอากาศสูงหรือมวลอากาศเย็นกำลังค่อนข้างแรงจากประเทศจีนปกคลุมประเทศไทยตอนบนและทะเลจีนใต้ ลักษณะเช่นนี้จะทำให้ประเทศไทยตอนบนมีอุณหภูมิลดลง 1-2 องศาเซลเซียส และมีอากาศเย็นถึงหนาวกับมีลมแรง ส่วนบริเวณยอดดอยและยอดภูมีอากาศหนาวถึงหนาวจัด ขอให้ประชาชนบริเวณประเทศไทยตอนบนดูแลสุขภาพเนื่องจากอากาศที่หนาวเย็นลงด้วย

สำหรับมรสุมตะวันออกเฉียงเหนือที่พัดปกคลุมอ่าวไทยและภาคใต้มีกำลังค่อนข้างแรง ทำให้ภาคใต้มีฝนฟ้าคะนองและมีฝนตกหนักถึงหนักมากบางแห่งตั้งแต่จังหวัดสุราษฎร์ธานีลงไป ขอให้ประชาชนบริเวณดังกล่าวระวังอันตรายจากฝนตกหนักและฝนตกสะสมซึ่งอาจทำให้เกิดน้ำท่วมฉับพลันและน้ำป่าไหลหลากไว้ด้วย ส่วนคลื่นลมบริเวณอ่าวไทยมีกำลังค่อนข้างแรง อ่าวไทยตอนล่างมีคลื่นสูงประมาณ 2 เมตร บริเวณที่มีฝนฟ้าคะนองคลื่นสูงมากกว่า 2 เมตร ขอให้ชาวเรือเดินเรือด้วยความระมัดระวังและควรหลีกเลี่ยงบริเวณที่มีฝนฟ้าคะนอง

สภาพอากาศภาคใต้ฝั่งตะวันออก มีเมฆมาก กับมีฝนฟ้าคะนองร้อยละ 70 ของพื้นที่ และมีฝนตกหนักถึงหนักมากบางแห่ง บริเวณจังหวัดสุราษฎร์ธานี นครศรีธรรมราช พัทลุง สงขลา ปัตตานี ยะลา และนราธิวาส อุณหภูมิต่ำสุด 22-23 องศาเซลเซียส อุณหภูมิสูงสุด 27-33 องศาเซลเซียส **ผลคาดการณ์ปริมาณน้ำฝนล่วงหน้า 1-7 วัน** ในช่วงวันที่ 18 – 20 ธ.ค. 63 มีฝนฟ้าคะนอง ร้อยละ 40-60 ของพื้นที่ และมีฝนตกหนักบางแห่ง ส่วนในช่วงวันที่ 21 – 22 ธ.ค. 63 มีฝนฟ้าคะนอง ร้อยละ 20-30 ของพื้นที่



แผนที่อากาศ วันที่ 18 ธ.ค. 2563 เวลา 07.00 น.



ภาพถ่ายจากดาวเทียม วันที่ 18 ธ.ค. 2563

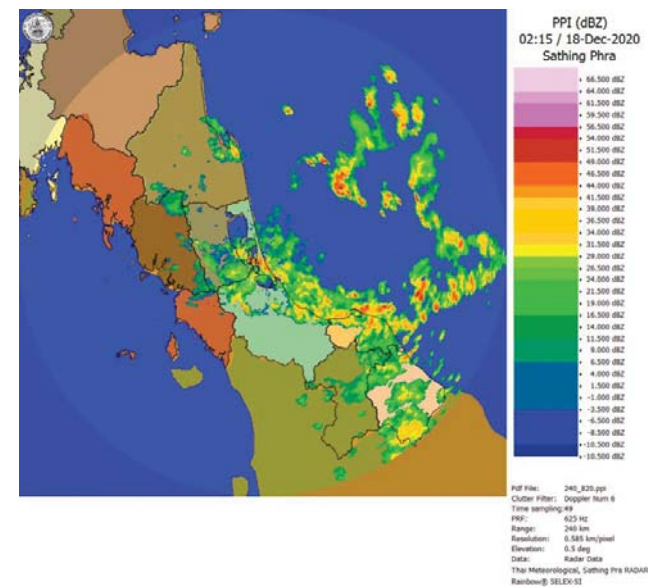
2) สถานการณ์ฝน

จากข้อมูลสถานการณ์ฝนในพื้นที่ลุ่มน้ำทะเลสาบสงขลาของวันที่ 18 ธันวาคม 2563 จากกรมทรัพยากรน้ำ กรมอุตุนิยมวิทยา กรมชลประทาน และสถาบันสารสนเทศทรัพยากรน้ำ (องค์การมหาชน) พบว่า มีฝนตกในพื้นที่ บริเวณอำเภอเขาชัยสน จังหวัดพัทลุง บริเวณอำเภอสะเดา ระโนด เมือง นาทม่อม และอำเภอหาดใหญ่ จังหวัดสงขลา ปริมาณฝน 39.0 – 88.0 มม

ข้อมูลสถานการณ์ฝนในพื้นที่ลุ่มน้ำทะเลสาบสงขลา ณ วันที่ 18 ธันวาคม 2563 เวลา 07.00 น.

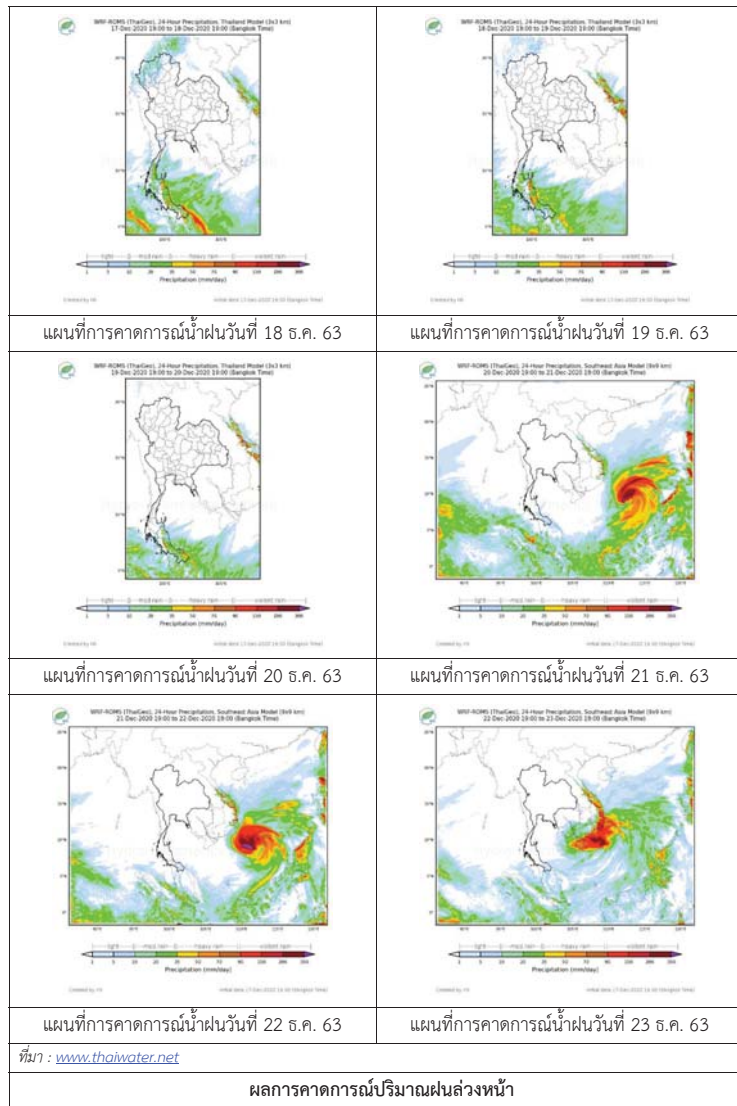
ลำดับ	สถานี	ปริมาณฝน (มม.)
1	อ.เขาชัยสน จ.พัทลุง	39.0
2	สำนักงานเกษตร อ.สะเดา จ.สงขลา	88.0
3	อ.ระโนด จ.สงขลา	77.0
4	ต.บ่อยาง อ.เมือง จ.สงขลา	72.3
5	อ.นาทม่อม จ.สงขลา	71.8
6	ต.คองส์ อ.หาดใหญ่ จ.สงขลา	69.4
7	ต.ท่าโพธิ์ อ.สะเดา จ.สงขลา	65.8

หมายเหตุ “ฝ” คือ ฝนวัดปริมาณไม่ได้ (ต่ำกว่า 0.1 มิลลิเมตร)



ภาพเรดาร์ตรวจอากาศ “สทิทพระ” ณ วันที่ 18 ธันวาคม 2563 (ที่มา : กรมอุตุนิยมวิทยา)

สถานการณ์น้ำฝน



3) ข้อมูลปริมาณน้ำในลำน้ำ

ลุ่มน้ำทะเลสาบสงขลา ปัจจุบันสถานการณ์น้ำในลำน้ำโดยทั่วไปอยู่ในเกณฑ์เริ่มเข้าสู่ภาวะปกติ ระดับน้ำในลำน้ำส่วนใหญ่มีแนวโน้มเพิ่มขึ้น และลดลงในบางพื้นที่

สถานการณ์น้ำท่า (14 – 18 ธ.ค. 2563 ที่มา : กรมชลประทาน)

สถานี	ลุ่มน้ำ	อำเภอ	จังหวัด	ระดับน้ำ- ม.	จันทร์	อังคาร	พุธ	พฤหัสบดี	ศุกร์
				ปริมาณน้ำ- ลบ.ม./วิ. (ระดับเตือนภัย)	14 ธ.ค. ธ.ค.	15 ธ.ค. ธ.ค.	16 ธ.ค. ธ.ค.	17 ธ.ค. ธ.ค.	18 ธ.ค. ธ.ค.
X.170	ทะเลสาบ สงขลา	ศรีนครินทร์	พัทลุง	25.20	21.22	21.19	21.10	21.15	20.98
				290.00	18.90	17.60	14.00	16.00	9.50
X.265	ทะเลสาบ สงขลา	เมือง	พัทลุง	8.00	6.47	6.83	6.54	6.63	6.71
				7.00	-	-	-	-	-
X.174	ทะเลสาบ สงขลา	หาดใหญ่	สงขลา	8.88	4.76	4.69	4.70	5.02	6.41
				388.00	6.40	5.35	5.50	11.42	52.60
X.173A	ทะเลสาบ สงขลา	สะเดา	สงขลา	15.90	11.91	12.04	11.64	11.56	13.98
				258.00	33.20	36.00	27.80	26.40	107.00
X.90	ทะเลสาบ สงขลา	คลองหอย โข่ง	สงขลา	8.00	3.13	3.87	2.98	3.09	5.22
				580.00	52.50	84.90	35.00	40.50	206.20
X.44	ทะเลสาบ สงขลา	หาดใหญ่	สงขลา	7.40	1.23	1.42	1.80	1.70	3.37
				582.00	48.55	55.90	73.00	68.50	156.20

ข้อมูลระดับน้ำจากระบบตรวจวัดสภาพทางไกลอัตโนมัติลุ่มน้ำทะเลสาบสงขลา กรมทรัพยากรน้ำ ประจำวันที่ 18 ธันวาคม 2563

ข้อมูลระดับน้ำ (16 – 18 ธ.ค. 2563 ที่มา : กรมทรัพยากรน้ำ)

สถานี	ตำบล	อำเภอ	จังหวัด	ระดับ ตลิ่ง (ต่ำสุด)	พุธ	พฤหัส	ศุกร์
					16 ธ.ค. ธ.ค.	17 ธ.ค. ธ.ค.	18 ธ.ค. ธ.ค.
คลองอู่ตะเภาตอนบน	พังงา	สะเดา	สงขลา	19.87	13.02	12.89	15.20
คลองอู่ตะเภาตอนล่าง	หาดใหญ่	หาดใหญ่	สงขลา	8.93	2.02	2.02	3.26
คลองรัตภูมิ	ควนรู	รัตภูมิ	สงขลา	22.62	14.24	14.56	15.67
คลองตะโหมด(ท่าเขียด)	แม่ขี้	ตะโหมด	พัทลุง	27.94	22.69	22.78	23.16
ลำปำ	ลำปำ	เมือง	พัทลุง	1.15	0.14	0.11	0.13

ปริมาณน้ำในลำน้ำของคลองต่างๆ ในพื้นที่ลุ่มน้ำทะเลสาบสงขลา วันที่ 18 ธันวาคม 2563



สถานีคลองอยู่ตะกอนล่าง - ต.หาดใหญ่ อ.หาดใหญ่ จ.สงขลา
(ลุ่มน้ำทะเลสาบสงขลา)

4) สรุป

สถานการณ์น้ำในลุ่มน้ำทะเลสาบสงขลาประจำวันที่ 18 ธันวาคม 2563 ปัจจุบันสถานการณ์น้ำในลำน้ำโดยทั่วไปอยู่ในภาวะปกติ ระดับน้ำในลำน้ำส่วนใหญ่มีแนวโน้มเพิ่มขึ้น และลดลงในบางพื้นที่เนื่องจากภาคใต้ตอนล่าง มีฝนตกหนักบางแห่ง ขอให้ประชาชนบริเวณพื้นที่เสี่ยงภัยติดตามสถานการณ์น้ำอย่างใกล้ชิด