



รายงานการเฝ้าระวังติดตามสถานการณ์น้ำและความช่วยเหลือ ศูนย์ปฏิบัติการทรัพยากรธรรมชาติและสิ่งแวดล้อม (ด้านทรัพยากรน้ำ) กระทรวงทรัพยากรธรรมชาติและสิ่งแวดล้อม

ศูนย์ป้องกันวิกฤติน้ำ กรมทรัพยากรน้ำ

โทรศัพท์ ๐ ๒๒๗๑ ๖๐๐๐ ต่อ ๖๔๔๕ โทรสาร ๐ ๒๒๗๘ ๖๖๒๙ www.dwr.go.th IDLine: mekhalawoc Email: mekhala@dwr.mail.go.th

ศูนย์เทคโนโลยีสารสนเทศทรัพยากรน้ำบาดาล กรมทรัพยากรน้ำบาดาล

โทรศัพท์ ๐ ๒๖๖๖ ๗๐๙๐ โทรสาร ๐ ๒๖๖๖ ๗๑๐๐ www.dgr.go.th Email: itcenter@dgr.mail.go.th

สำนักงานนโยบายและแผนทรัพยากรธรรมชาติและสิ่งแวดล้อม

โทรศัพท์ ๐ ๒๒๖๕๖๕๐๐ www.onep.go.th Email: webmaster@onep.go.th

รายงานฉบับที่ ๕๖๐/๒๕๖๓

เวลา ๐๘.๐๐ น.

วันที่ ๑๙ ธันวาคม ๒๕๖๓

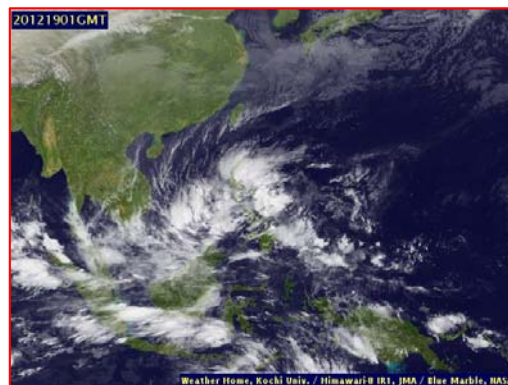
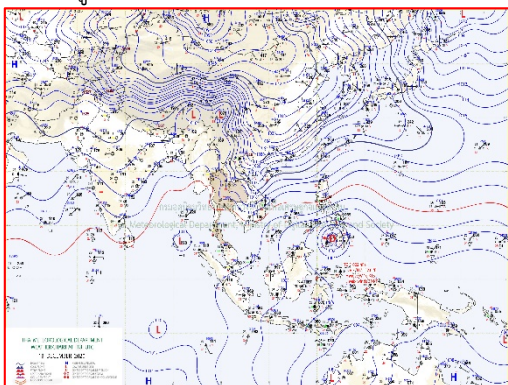
เรียนรมว.ทส. เลขาธิการ รมว.ทส. ที่ปรึกษา รมว.ทส. ปกท.ทส. รอง ปกท.ทส. อทน. อทป. และหน่วยงานที่เกี่ยวข้อง

๑. สถานะอากาศ เวลา ๐๖.๐๐ น. (กรมอุตุนิยมวิทยา)

พยากรณ์อากาศ ๒๔ ชั่วโมงข้างหน้า บริเวณความกดอากาศสูงหรือมวลอากาศเย็นกำลังค่อนข้างแรงจากประเทศจีนยังคงปกคลุมประเทศไทยตอนบนและทะเลจีนใต้ ลักษณะเช่นนี้จะทำให้ประเทศไทยตอนบนมีอุณหภูมิลดลงอีก ๑-๒ องศาเซลเซียส และมีอากาศเย็นถึงหนาวกับมีลมแรง ส่วนบริเวณยอดดอยและยอดภูมีอากาศหนาวถึงหนาวจัด ขอให้ประชาชนบริเวณประเทศไทยตอนบนดูแลสุขภาพเนื่องจากอากาศที่หนาวเย็นลงด้วย

สำหรับมรสุมตะวันออกเฉียงเหนือที่พัดปกคลุมอ่าวไทยและภาคใต้มีกำลังค่อนข้างแรง ทำให้ภาคใต้มีฝนฟ้าคะนองและมีฝนตกหนักถึงหนักมากบางแห่งตั้งแต่จังหวัดนครศรีธรรมราชลงไป ขอให้ประชาชนบริเวณดังกล่าวระวังอันตรายจากฝนตกหนักและฝนตกสะสมซึ่งอาจทำให้เกิดน้ำท่วมฉับพลันและน้ำป่าไหลหลากไว้ด้วย ส่วนคลื่นลมบริเวณอ่าวไทยมีกำลังค่อนข้างแรง อ่าวไทยตอนล่างมีคลื่นสูงประมาณ ๒ เมตร บริเวณที่มีฝนฟ้าคะนองคลื่นสูงมากกว่า ๒ เมตร ขอให้ชาวเรือเดินเรือด้วยความระมัดระวังและควรหลีกเลี่ยงบริเวณที่มีฝนฟ้าคะนอง

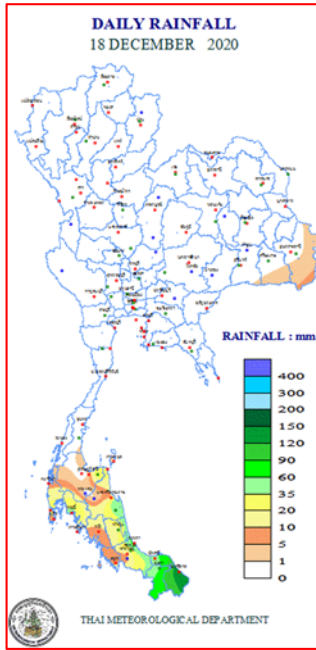
อนึ่ง บริเวณความกดอากาศต่ำบริเวณกำลังแรงบริเวณประเทศฟิลิปปินส์ ได้ทวีกำลังแรงขึ้นเป็นพายุดีเปรสชันแล้ว กำลังเคลื่อนตัวทางทิศตะวันตก มีแนวโน้มจะเคลื่อนลงสู่ทะเลจีนใต้และจะทวีกำลังแรงขึ้นเป็นพายุโซนร้อนในวันที่ ๒๐ ธันวาคม ๒๕๖๓ ในขณะที่ บริเวณความกดอากาศสูงหรือมวลอากาศเย็นกำลังแรงจากประเทศจีนอีกระลอกหนึ่งจะแผ่เสริมลงมาปกคลุมลงมาปกคลุมประเทศไทย และทะเลจีนใต้ ในช่วงวันที่ ๒๐-๒๔ ธันวาคม ๒๕๖๓ ลักษณะเช่นนี้ทำให้ประเทศไทยตอนบนอุณหภูมิจะลดลงอีก ๑-๔ องศาเซลเซียส ทำให้บริเวณดังกล่าวยังคงมีอากาศเย็นถึงหนาวกับมีลมแรง และจะทำให้พายุอ่อนกำลังก่อนที่จะเข้าสู่อ่าวไทย ส่วนมรสุมตะวันออกเฉียงเหนือที่พัดปกคลุมอ่าวไทยและภาคใต้จะมีกำลังแรงอย่างต่อเนื่อง ทำให้คลื่นลมบริเวณอ่าวไทยมีกำลังแรง โดยบริเวณอ่าวไทยมีคลื่นสูงประมาณ ๒ เมตร บริเวณที่มีฝนฟ้าคะนองคลื่นสูงมากกว่า ๒ เมตร



แผนที่อากาศ วันที่ ๑๙ ธ.ค. ๒๕๖๓ เวลา ๐๑.๐๐ น.

ภาพถ่ายดาวเทียม วันที่ ๑๙ ธ.ค. ๒๕๖๓ เวลา ๐๘.๐๐ น.

๒. ปริมาณฝนสะสม ณ เวลา ๐๗.๐๐น.(เมื่อวาน) - ๐๗.๐๐ น. (วันนี้) (กรมอุตุนิยมวิทยา)



| จุดตรวจวัด | ปริมาณฝน (มม.) |
|------------------------|----------------|
| จ.นราธิวาส | ๑๔๒.๑ |
| จ.นครศรีธรรมราช (สภษ.) | ๕๓.๔ |
| จ.ปัตตานี | ๔๔.๔ |
| จ.กระบี่ | ๔๓.๕ |
| จ.สุราษฎร์ธานี (สภษ.) | ๓๒.๔ |
| จ.ภูเก็ต (ศูนย์ฯ) | ๒๓.๘ |
| จ.สงขลา (คองหษ์ สภษ.) | ๒๐.๘ |

๓. ปริมาณฝนสะสมของพื้นที่ลาดเชิงเขา ๑๒ ซม. ที่ผ่านมา (กรมทรัพยากรน้ำ)

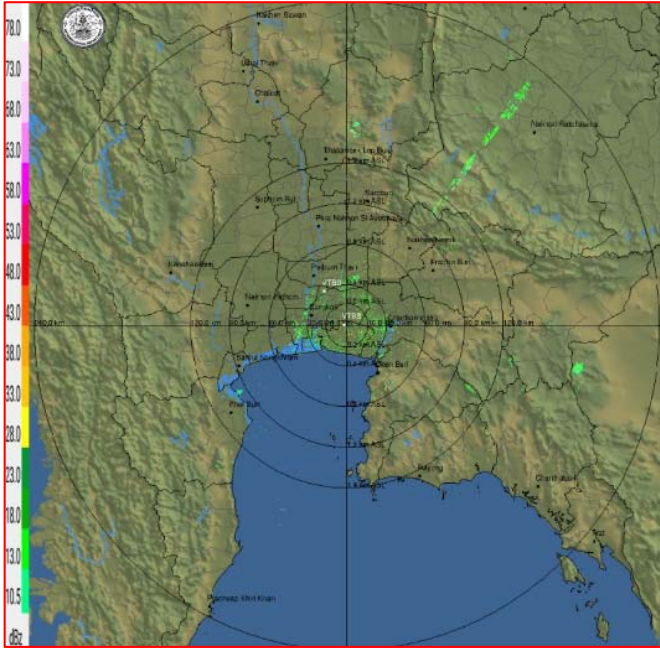
| จุดตรวจวัด | ระดับการเตือน | ปริมาณฝน (มม./๑๒ ซม.) |
|--|---------------|-----------------------|
| บ้านควนเหมียง ต.บางกุ้ง อ.ห้วยยอด จ.ตรัง | - | ๒๕๒.๗ |
| บ้านธารโต ต.ธารโต อ.ธารโต จ.ยะลา | - | ๑๑๙.๕ |
| บ้านห้วยใต้ ต.ทับปริก อ.เมืองกระบี่ จ.กระบี่ | - | ๓๘.๐ |
| บ้านหน้าวัด ต.ในเตา อ.ห้วยยอด จ.ตรัง | - | ๓๖.๕ |
| บ้านพรุสมภาร ต.เทพกระษัตรี อ.ถลาง จ.ภูเก็ต | - | ๓๓.๐ |
| บ้านกะไหล ต.กะไหล อ.ตะกั่วทุ่ง จ.พังงา | - | ๓๐.๕ |
| บ้านฝ้ายบน ต.เทพราช อ.สิชล จ.นครศรีธรรมราช | - | ๒๙.๕ |
| บ้านเคี่ยมงาม ต.บ้านลานาว อ.บางขัน จ.นครศรีธรรมราช | - | ๒๙.๐ |
| บ้านห้วยบอน ต.บ้านโหนด อ.สะบ้าย้อย จ.สงขลา | - | ๒๖.๕ |
| บ้านหน้าถ้ำ ต.นาแหง อ.นบพิตำ จ.นครศรีธรรมราช | - | ๒๖.๐ |

๔. ค่าความชื้นในดิน (กรมทรัพยากรน้ำ/คณะกรรมการแม่น้ำโขง)

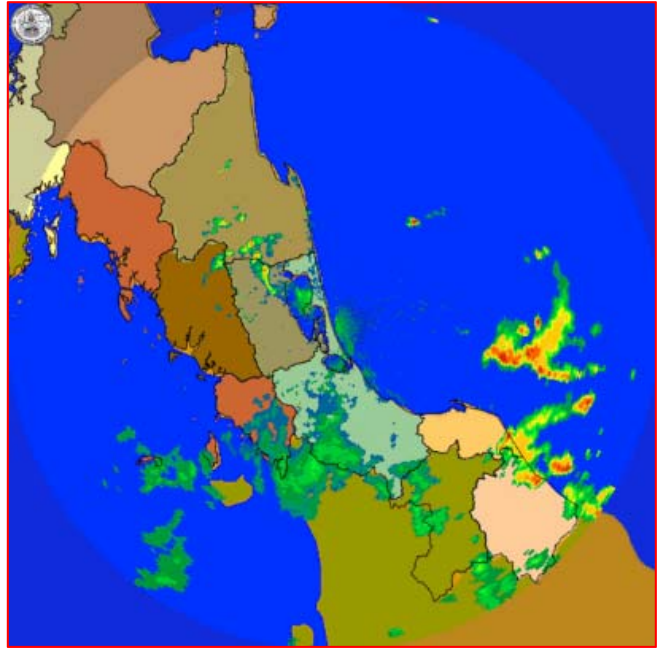
| ภูมิภาค | ความชื้นในดิน [-] ๑ พ.ย. ๖๓ | ความชื้นในดิน [-] ๑๒ ธ.ค. ๖๓ | แนวโน้ม |
|--------------------|-----------------------------|------------------------------|---------|
| เหนือ | ๒๐-๔๐ | ๒๐-๔๐ | ทรงตัว |
| กลาง | ๖๐-๘๐ | ๔๐-๖๐ | ลดลง |
| ตะวันออกเฉียงเหนือ | ๔๐-๖๐ | ๔๐-๖๐ | ทรงตัว |
| ตะวันออก | ๖๐-๘๐ | ๔๐-๖๐ | ลดลง |
| ตะวันตก | ๔๐-๖๐ | ๔๐-๖๐ | ทรงตัว |
| ใต้ | ๖๐-๘๐ | ๖๐-๘๐ | ทรงตัว |

หมายเหตุ : ความชื้นในดิน ๐ หมายถึง ดินที่แห้งสนิท และ ๑๐๐ หมายถึง ดินที่อิ่มน้ำ

๕. เรดาร์ตรวจอากาศ ณ วันที่ ๑๙ ธันวาคม ๒๕๖๓ (กรมอุตุนิยมวิทยา)



สถานีสุวรรณภูมิ เวลา ๐๘.๓๐ น.



สถานีสีทิงพระ จ.สงขลา เวลา ๐๙.๑๕ น.

จากเรดาร์ตรวจอากาศจะพบว่ามียกลุ่มเมฆฝนกระจายบริเวณภาคใต้ของประเทศไทย

๖. สถานการณ์น้ำในแหล่งเก็บกักน้ำ ณ วันที่ ๑๙ ธันวาคม ๒๕๖๓ (กรมชลประทาน กรมทรัพยากรน้ำ และสททช.)

๖.๑ สภาพน้ำในอ่างเก็บน้ำขนาดใหญ่ปริมาตรน้ำในอ่างฯ ๔๓,๖๔๓ ล้านลบ.ม.คิดเป็นร้อยละ ๖๒ (ปริมาตรน้ำใช้การได้ ๒๐,๑๐๐ ล้าน ลบ.ม. คิดเป็นร้อยละ ๔๒) ปริมาตรน้ำในอ่างฯ เทียบกับปี ๒๕๖๒ (๔๕,๐๔๐ ล้าน ลบ.ม. คิดเป็นร้อยละ ๖๔) น้อยกว่าปี ๒๕๖๒ จำนวน ๑,๓๙๗ ล้าน ลบ.ม. ปริมาณน้ำไหลลงอ่างฯ จำนวน ๔๑.๗๖ ล้าน ลบ.ม. ปริมาณน้ำระบาย จำนวน ๔๗.๒๖ ล้าน ลบ.ม. สามารถรับน้ำได้อีก ๒๗,๒๘๓ ล้าน ลบ.ม.

| อ่างเก็บน้ำ | ปริมาตรน้ำในอ่าง | | ปริมาตรน้ำใช้การได้ | | ปริมาตรน้ำไหลลงอ่าง | | ปริมาตรน้ำระบาย | | ปริมาตรน้ำรับได้อีก (ล้าน ม. ^๓) (ความจุที่ รณส- ปริมาตรน้ำ ปัจจุบัน) |
|--------------------|---------------------------------|--------------|---------------------------------|-------------|--------------------------------|----------------------------------|--------------------------------|----------------------------------|--|
| | ปริมาตร (ล้าน ม. ^๓) | % น้ำเก็บกัก | ปริมาตร (ล้าน ม. ^๓) | % น้ำใช้การ | วันนี้ (ล้าน ม. ^๓) | เมื่อวาน (ล้าน ม. ^๓) | วันนี้ (ล้าน ม. ^๓) | เมื่อวาน (ล้าน ม. ^๓) | |
| ๑.ภูมิพล | ๕,๕๖๐ | ๔๑ | ๑,๗๖๐ | ๑๘ | ๐.๐๐ | ๖.๗๒ | ๖.๕๐ | ๖.๕๐ | ๗,๙๐๒ |
| ๒.สิริกิติ์ | ๕,๔๙๗ | ๕๘ | ๒,๖๔๗ | ๔๐ | ๔.๓๑ | ๔.๒๓ | ๙.๖๓ | ๙.๕๕ | ๕,๐๑๑ |
| ๓.จุฬารัตน์ | ๑๕๖ | ๙๕ | ๑๑๙ | ๙๔ | ๐.๐๓ | ๐.๐๐ | ๐.๐๐ | ๐.๐๐ | ๒๕ |
| ๔.อุบลรัตน์ | ๑,๕๖๘ | ๖๕ | ๙๘๗ | ๕๓ | ๑.๗๒ | ๐.๐๐ | ๐.๓๐ | ๐.๓๐ | ๓,๐๗๒ |
| ๕.ลำปาว | ๙๖๖ | ๔๙ | ๘๖๖ | ๔๖ | ๐.๐๐ | ๑.๐๓ | ๐.๑๑ | ๐.๑๑ | ๑,๔๘๔ |
| ๖.สิรินธร | ๑,๗๐๒ | ๘๗ | ๘๗๐ | ๗๗ | ๐.๐๐ | ๐.๐๐ | ๒.๐๓ | ๒.๐๑ | ๒๖๔ |
| ๗.ป่าสักชลสิทธิ์ | ๖๙๕ | ๗๒ | ๖๙๒ | ๗๒ | ๐.๐๐ | ๐.๐๐ | ๒.๑๗ | ๒.๑๗ | ๒๖๕ |
| ๘.ศรีนครินทร์ | ๑๓,๒๘๓ | ๗๕ | ๓,๐๑๘ | ๔๐ | ๖.๕๓ | ๓.๘๙ | ๗.๐๐ | ๖.๐๑ | ๕,๔๘๗ |
| ๙.วชิราลงกรณ์ | ๔,๗๗๑ | ๕๔ | ๑,๗๕๙ | ๓๐ | ๒.๒๕ | ๔.๐๐ | ๖.๙๖ | ๖.๐๓ | ๖,๒๒๙ |
| ๑๐.ขุนด่านปราการชล | ๒๑๗ | ๙๗ | ๒๑๓ | ๙๗ | ๐.๐๒ | ๐.๐๒ | ๐.๒๓ | ๐.๒๓ | ๘ |
| ๑๑.รัชชประภา | ๓,๗๕๔ | ๖๗ | ๒,๔๐๓ | ๕๖ | ๒.๒๐ | ๓.๑๔ | ๐.๔๗ | ๐.๐๐ | ๒,๓๙๐ |
| ๑๒.บางหลวง | ๑,๑๒๐ | ๗๗ | ๘๔๔ | ๗๒ | ๒๑.๔๕ | ๙.๔๐ | ๑.๔๑ | ๖.๐๑ | ๔๗๐ |

๖.๒ อ่างเก็บน้ำขนาดกลาง ๔๑๒ แห่ง มีปริมาณน้ำ ๔,๐๘๒ ล้าน ลบ.ม. (๗๙%) ปริมาณน้ำใช้การ ๓,๖๙๕ ล้าน ลบ.ม. (๗๘%)

๖.๓ แหล่งน้ำธรรมชาติขนาดใหญ่ ๖ แห่ง มีปริมาณน้ำรวม ๓๐๓.๐๐ ล้าน ลบ.ม. (๕๒%)

๖.๔ แหล่งน้ำในพื้นที่นอกเขตชลประทาน ๑๐๒,๐๙๙ แห่ง มีปริมาณน้ำรวม ๖,๗๑๓ ล้าน ลบ.ม. (๗๙%)

๖.๕ อ่างเก็บน้ำขนาดกลางนอกเขตชลประทาน ๖๕ แห่ง ภายใต้การดูแลของกรมทรัพยากรน้ำ ปริมาณน้ำปัจจุบัน ๑๓๖.๑๑ ล้าน ลบ.ม. (๗๕%)

๗. สถานการณ์น้ำในประเทศ ณ วันที่ ๑๖ - ๑๙ ธันวาคม ๒๕๖๓ (กรมชลประทาน)

| สถานี | แม่น้ำ | อำเภอ | จังหวัด | ระดับ ตลิ่ง (ม.รทก.) | ระดับน้ำ (ม.รทก.) | | | | แนวโน้ม | เปรียบ เทียบ ระดับตลิ่ง |
|-------|-------------|--------------|---------------|----------------------------|-------------------|------------|------------|------------|-----------|-------------------------------|
| | | | | | พุธ | พฤหัสบดี | ศุกร์ | เสาร์ | | |
| | | | | | ๑๖ ธ.ค. | ๑๗ ธ.ค. | ๑๘ ธ.ค. | ๑๙ ธ.ค. | | |
| P.๑ | ปิง | เมือง | เชียงใหม่ | ๓.๗๐ | ๑.๓๑ | ๑.๓๔ | ๑.๓๔ | ๑.๓๕ | เพิ่มขึ้น | -๒.๓๕ |
| W.๑C | วัง | เมือง | ลำปาง | ๕.๒๐ | -๐.๒๑ | -๐.๑๗ | -๐.๑๘ | -๐.๑๗ | ลดลง | -๕.๙๗ |
| Y.๑๖ | ยม | บางระกำ | พิษณุโลก | ๗.๓๐ | ๓.๑๘ | ๓.๑๘ | ๓.๑๘ | ๓.๑๘ | ทรงตัว | -๔.๑๒ |
| N.๗A | น่าน | เมือง | พิจิตร | ๙.๘๗ | ๒.๒๑ | ๒.๒๒ | ๒.๒๒ | ๒.๒๒ | ทรงตัว | -๗.๖๕ |
| C.๒ | เจ้าพระยา | เมือง | นครสวรรค์ | ๒๖.๒๐ | ๑๗.๐๐ | ๑๗.๐๕ | ๑๖.๙๗ | ๑๖.๗๔ | ลดลง | -๙.๔๖ |
| C.๑๓ | เจ้าพระยา | สรรพยา | ชัยนาท | ๑๖.๓๔ | ๕.๕๘ | ๕.๕๘ | ๕.๕๘ | ๕.๕๘ | ทรงตัว | -๑๐.๗๖ |
| M.๖A | มูล | สตึก | บุรีรัมย์ | ๖.๐๐ | ๑.๗๖ | ๒.๐๓ | ๑.๙๙ | ๑.๗๕ | ลดลง | -๔.๒๕ |
| M.๗ | มูล | เมือง | อุบลราชธานี | ๗.๐๐ | ๒.๘๐ | ๒.๘๓ | ๒.๘๑ | ๒.๘๖ | เพิ่มขึ้น | -๔.๑๔ |
| M.๑๙๑ | ลำตะคอง | เมือง | นครราชสีมา | ๓.๕๐ | ๑.๑๒ | ๑.๐๙ | ๑.๒๒ | ๑.๑๘ | ลดลง | -๒.๓๒ |
| M.๖๙ | ลำเซบก | โครงการพิเศษ | อุบลราชธานี | ๗.๓๐ | ๕.๗๒ | ๕.๗๒ | ๕.๗๑ | ๕.๗๑ | ทรงตัว | -๑.๕๙ |
| X.๖๔ | คลองท่าแซะ | ท่าแซะ | ชุมพร | ๑๗.๑๓ | ๗.๙๙ | ๘.๐๔ | ๗.๙๘ | ๗.๖๐ | ลดลง | -๙.๕๓ |
| X.๑๔๙ | คลองกลาย | นบพิตำ | นครศรีธรรมราช | ๓๓.๙๖ | *** | ๒๘.๙๒ | ๒๘.๗๑ | ๒๘.๖๕ | ลดลง | -๕.๓๑ |
| X.๒๗๔ | แม่น้ำโก-ลก | เวียง | นราธิวาส | ๒๔.๑๘ | ๑๙.๑๕ | ๒๐.๑๓ | ๒๒.๗๐ | ๒๓.๖๕ | เพิ่มขึ้น | -๐.๕๓ |
| X.๓๗A | แม่น้ำตาปี | พระแสง | สุราษฎร์ธานี | ๑๑.๗๐ | ๙.๔๙ | ๙.๔๖ | ๙.๔๕ | ๙.๓๖ | ลดลง | -๒.๓๔ |

*** ยังไม่ได้รับรายงาน

๘. สถานการณ์น้ำในพื้นที่ลุ่มน้ำโขง ณ วันที่ ๑๙ ธันวาคม ๒๕๖๓ (คณะกรรมการน้ำโขง)

| สถานี | ระดับ อ้างอิง (ม.รทก.) | ระดับ ตลิ่ง (ม.) | ระดับน้ำ (ม.) | | | | | เปรียบ เทียบระดับ ตลิ่ง (ม.) | ผลต่างของระดับน้ำ (ม.) | | แนว โน้ม |
|--------------------------|------------------------------|------------------------|-----------------------|------------|------------|------------|------------|------------------------------------|------------------------|-------------------|-------------|
| | | | ๑๕ ธ.ค. | ๑๖ ธ.ค. | ๑๗ ธ.ค. | ๑๘ ธ.ค. | ๑๙ ธ.ค. | | ๓ วัน ย้อนหลัง | ๕ วัน ย้อนหลัง | |
| | | | อ.เชียงแสน จ.เชียงราย | ๓๕๗.๑๑๐ | ๑๒.๘๐ | ๒.๔๓ | ๒.๔๘ | | ๒.๗๑ | ๒.๗๖ | |
| อ.เชียงคาน จ.เลย | ๑๙๔.๑๑๘ | ๑๖.๐๐ | ๔.๘๘ | ๔.๙๒ | ๔.๘๕ | ๔.๗๒ | ๔.๙๐ | -๑๑.๑๐ | ๐.๐๕ | ๐.๐๒ | เพิ่มขึ้น |
| อ.เมือง จ.หนองคาย | ๑๕๓.๖๔๘ | ๑๒.๒๐ | ๑.๘๙ | ๑.๙๙ | ๑.๙๔ | ๑.๙๒ | ๑.๘๖ | -๑๐.๓๔ | -๐.๐๘ | -๐.๐๓ | ลดลง |
| อ.เมือง จ.นครพนม | ๑๓๒.๖๘๐ | ๑๒.๐๐ | ๑.๕๕ | ๑.๕๕ | ๑.๕๙ | ๑.๖๘ | ๑.๗๑ | -๑๐.๒๙ | ๐.๑๒ | ๐.๑๖ | เพิ่มขึ้น |
| อ.เมือง จ.มุกดาหาร | ๑๒๔.๒๑๙ | ๑๒.๕๐ | ๑.๙๗ | ๑.๙๖ | ๑.๙๖ | ๑.๙๖ | ๒.๐๘ | -๑๐.๔๒ | ๐.๑๒ | ๐.๑๑ | เพิ่มขึ้น |
| อ.โขงเจียม จ.อุบลราชธานี | ๘๙.๐๓๐ | ๑๔.๕๐ | ๒.๕๖ | ๒.๕๖ | ๒.๕๐ | ๒.๕๒ | ๒.๕๒ | -๑๑.๙๘ | ๐.๐๒ | -๐.๐๔ | ทรงตัว |

*** ไม่มีสถานการณ์

๙. สถานการณ์เตือนภัย Early Warning ณ วันที่ ๑๙ ธันวาคม ๒๕๖๓ (กรมทรัพยากรน้ำ)

[เวลา ๑๕.๐๐ น.(เมื่อวาน) - ๐๘.๐๐ น. (วันนี้)]

| การแจ้งเตือน | สถานี | การแจ้งเตือน |
|--------------------------|--|---|
| เตือนสีแดง (อพยพ) | - | - |
| เตือนสีเหลือง (เตือนภัย) | - | - |
| เตือนสีเขียว (เฝ้าระวัง) | บ้านธารโต ตำบลธารโต อำเภอธารโต จังหวัดยะลา | ปริมาณฝนสะสม ๑๒ ชั่วโมง ๑๐๘.๐ มิลลิเมตร |

*** สำนักงานทรัพยากรน้ำภาคที่เกี่ยวข้องได้ดำเนินการแจ้งอาสาสมัครและเครือข่าย รวมถึงหน่วยงานที่เกี่ยวข้องในพื้นที่เสี่ยงภัยแล้ว

๑๐. พื้นที่ติดตามและเฝ้าระวังสถานการณ์ธรณีพิบัติภัย ณ วันที่ ๑๘ ธันวาคม ๒๕๖๓ (กรมทรัพยากรธรณี)

เนื่องจากในพื้นที่เสี่ยงดินถล่มมีฝนตกต่อเนื่องบริเวณจังหวัดสงขลา ปัตตานี ยะลา และนราธิวาส ศูนย์ปฏิบัติการธรณีพิบัติภัย จึงได้ทำการเฝ้าระวังและติดตามสถานการณ์พิบัติภัยดินถล่มและน้ำป่าไหลหลากเป็นพิเศษ และจะทำการแจ้งอาสาสมัครเครือข่ายในพื้นที่เสี่ยงภัยต่อไป

๑๑. เหตุการณ์วิกฤตน้ำปัจจุบัน ณ วันที่ ๑๙ ธันวาคม ๒๕๖๓ [เวลา ๑๕.๐๐ น.(เมื่อวาน) – ๐๘.๐๐ น. (วันนี้)]

ไม่มีสถานการณ์

๑๒. สถานการณ์ภาวะน้ำท่วม และสถานการณ์ฝนแล้ง/ฝนทิ้งช่วง ณ วันที่ ๑๙ ธันวาคม ๒๕๖๓ (ปก.)

จากอิทธิพลมรสุมตะวันออกเฉียงเหนือที่พัดปกคลุมอ่าวไทยและภาคใต้ ประกอบกับมีหย่อมความกดอากาศต่ำปกคลุมประเทศมาเลเซีย ส่งผลให้บริเวณภาคใต้ฝั่งตะวันออกมีฝนตกหนักถึงหนักมากบางพื้นที่ทำให้เกิดสถานการณ์น้ำท่วมฉับพลัน น้ำไหลหลาก ดินสไลด์และวาตภัย ตั้งแต่วันที่ ๒๕ พฤศจิกายน ๒๕๖๓ – ปัจจุบัน จำนวน ๑๑ จังหวัด (ชุมพร สุราษฎร์ธานี กระบี่ นครศรีธรรมราช ตรัง พัทลุง สตูล สงขลา ปัตตานี ยะลา นราธิวาส) **๑๐๒ อำเภอ ๕๕๕ ตำบล ๔,๒๖๖ หมู่บ้าน ประชาชนได้รับผลกระทบ ๗๓๔,๘๔๘ครัวเรือน มีผู้เสียชีวิต ๓๐ ราย** (จ.สุราษฎร์ธานี ๒ ราย จ.นครศรีธรรมราช ๒๑ ราย จ.ตรัง ๒ ราย จ.พัทลุง ๓ ราย จ.สงขลา ๒ ราย) มีผู้ได้รับบาดเจ็บ ๑ ราย (จ.พัทลุง)

ปัจจุบันยังคงมีน้ำท่วมขัง **๗ จังหวัด ๑๙ อำเภอ ๖๖ ตำบล ๒๖๙ หมู่บ้าน ประชาชนได้รับผลกระทบ ๒๒,๘๓๖ ครัวเรือน** (ปิดศูนย์ช่วยเหลือผู้ประสบภัยภาคใต้ทุกจุดแล้ว) ยังคงมีสถานการณ์ ดังนี้

| จังหวัด | วันเกิดเหตุ | จำนวน | | | รายชื่ออำเภอ | ความเสียหาย | | |
|--|---------------------------|-------|------|----------|---|-------------|-----------|---------|
| | | อำเภอ | ตำบล | หมู่บ้าน | | ครัวเรือน | เสียชีวิต | บาดเจ็บ |
| ภาคใต้ รวม ๗ จังหวัด ๑๙ อำเภอ ๖๖ ตำบล ๒๖๙ หมู่บ้าน ประชาชนได้รับผลกระทบ ๒๒,๘๓๖ ครัวเรือน | | | | | | | | |
| ๑.สุราษฎร์ธานี -ระดับน้ำลดลง | ๓๐ พ.ย.๖๓ ถึงปัจจุบัน | ๒ | ๔ | ๙ | บ้านนาเดิม พุนพิน | ๒๗๕ | ๒ | - |
| ๒.นครศรีธรรมราช -ระดับน้ำลดลง | ๒๕ พ.ย. ๖๓ ถึงปัจจุบัน | ๖ | ๓๑ | ๑๖๙ | เมืองฯ พระพรหม เชียรใหญ่ ชะอวด เฉลิมพระเกียรติ ปากพูนัง | ๒๑,๖๕๖ | ๒๑ | - |
| ๓.พัทลุง -ระดับน้ำลดลง | ๒๗ พ.ย. ๖๓ ถึงปัจจุบัน | ๑ | ๑ | ๑ | ควนขนุน | ๓๐ | ๓ | ๑ |
| ๔.สงขลา -ระดับน้ำลดลง | ๒๕ พ.ย. ๖๓ ถึงปัจจุบัน | ๓ | ๑๐ | ๓๐ | สิงหนคร ระโนด สทิงพระ | ๒๕๗ | ๒ | - |
| ๕.ปัตตานี | ๑๗ ธ.ค. ๖๓ | ๓ | ๑๕ | ๔๗ | ทุ่งยางแดง มายอ โคกโพธิ์ | ๓๕๔ | - | - |
| ๖.ยะลา | ๑๗ ธ.ค. ๖๓ | ๒ | ๓ | ๑๑ | เมืองฯ บันนังสตา | ๒๓๖ | - | - |
| ๗.นราธิวาส | ๑๘ ธ.ค. ๖๓ | ๒ | ๒ | ๒ | แว้ง สุโหงโกลก | ๒๘ | - | - |
| หมายเหตุ : ผู้เสียชีวิต จ.สุราษฎร์ธานี ๒ ราย, จ.นครศรีธรรมราช ๒๑ ราย, จ.ตรัง ๒ ราย, จ.พัทลุง ๓ ราย, จ.สงขลา ๒ ราย, กรณีผู้เสียชีวิตรายอื่นอยู่ระหว่างการตรวจสอบสาเหตุการตาย ผู้ได้รับบาดเจ็บ จ.พัทลุง ๑ ราย | | | | | | | | |

๑๓. การคาดหมายลักษณะอากาศ ๗ วันข้างหน้า (ระหว่างวันที่ ๑๘ – ๒๔ ธันวาคม ๒๕๖๓)

ในช่วงวันที่ ๑๘ – ๑๙ ธ.ค. ๖๓ บริเวณความกดอากาศสูงหรือมวลอากาศเย็นกำลังค่อนข้างแรงจากประเทศจีนจะแผ่ลงมาปกคลุมประเทศไทยตอนบน และทะเลจีนใต้ ลักษณะเช่นนี้ทำให้บริเวณดังกล่าวมีอุณหภูมิจะลดลง ๑-๓ องศาเซลเซียส อากาศเย็นถึงหนาวกับมีลมแรง ส่วนบริเวณยอดดอยและยอดภูมีอากาศหนาวถึงหนาวจัด

ส่วนในช่วงวันที่ ๒๐ – ๒๒ ธ.ค. ๖๓ บริเวณความกดอากาศสูงหรือมวลอากาศเย็นกำลังแรงจากประเทศจีนจะแผ่เสริมลงมาปกคลุมประเทศไทยตอนบน และทะเลจีนใต้ ทำให้อุณหภูมิจะลดลงอีก ๒-๔ องศาเซลเซียส ทำให้บริเวณดังกล่าวยังคงมีอากาศเย็นถึงหนาวกับมีลมแรง หลังจากนั้นในช่วงวันที่ ๒๓ – ๒๔ ธ.ค. ๖๓ บริเวณความกดอากาศสูงหรือมวลอากาศเย็นจะมีกำลังอ่อนลง แต่ยังคงทำให้บริเวณดังกล่าวมีอากาศเย็นถึงหนาว กับมีหมอกในตอนเช้า สำหรับมรสุมตะวันออกเฉียงเหนือที่พัดปกคลุมอ่าวไทยและภาคใต้จะมีกำลังแรงตลอดช่วง ทำให้ภาคใต้มีฝนตกหนักบางแห่ง

ส่วนคลื่นลมบริเวณอ่าวไทยมีกำลังแรง โดยบริเวณอ่าวไทยมีคลื่นสูงประมาณ ๒ เมตร บริเวณที่มีฝนฟ้าคะนองคลื่นสูงมากกว่า ๒ เมตร

๑๔. ความช่วยเหลืออุทกภัยสะสมของกรมทรัพยากรน้ำ

ความช่วยเหลือในพื้นที่ประสบปัญหาอุทกภัย ตั้งแต่วันที่ ๑ สิงหาคม - ๑๗ ธันวาคม ๒๕๖๓

| หน่วยงาน | จังหวัด | ปริมาณการ สูบน้ำ (ลบ.ม.) | ปริมาณการ แจกจ่ายน้ำ สะอาด (ลิตร) | น้ำดื่มบรรจุ ขวด (ขวด) | ประโยชน์ที่ได้รับ | | |
|----------|---------------|--------------------------------|--|------------------------------|-------------------|---------|-----------------------|
| | | | | | อุปโภค-บริโภค | | พื้นที่เกษตร (ไร่) |
| | | | | | ครัวเรือน | ประชากร | |
| ภาค ๑ | เชียงใหม่ | ๔๘๐ | - | ๑,๒๐๐ | - | - | ๓๓,๑๕๐ |
| | ลำปาง | ๑,๔๔๐ | ๔๘,๐๐๐ | ๕,๔๐๐ | ๑,๗๘๕ | ๒,๔๙๑ | ๕,๐๐๐ |
| ภาค ๓ | เลย | - | ๑๒,๐๐๐ | ๔,๗๖๘ | ๙๘๒ | ๓,๗๙๑ | ๕๐๐ |
| | อุดรธานี | ๑๗๒,๔๐๐ | - | ๑,๐๐๐ | ๓,๑๓๕ | ๓๐,๑๓๒ | - |
| | บึงกาฬ | ๓๔,๐๐๐ | - | - | ๑๑,๒๖๓ | ๒๗,๒๖๙ | - |
| ภาค ๕ | ศรีสะเกษ | - | - | ๓๖๐ | - | - | - |
| | นครราชสีมา | ๔๗๓,๘๐๐ | ๓๐๐,๐๐๐ | ๕,๖๐๐ | ๖,๗๕๘ | ๑๓,๕๗๘ | - |
| ภาค ๖ | ปราจีนบุรี | ๙๙,๒๐๐ | - | ๑,๐๐๐ | ๘๓ | ๒๗๐ | - |
| | ฉะเชิงเทรา | ๔๓๒ | - | - | ๕ | ๓๐ | - |
| ภาค ๗ | ราชบุรี | ๑,๕๘๘,๒๖๐ | - | - | ๑,๖๘๙ | ๔,๔๘๐ | ๕,๔๖๖ |
| | เพชรบุรี | ๑๐๓,๖๘๐ | - | - | ๒๕๐ | ๙๘๐ | ๑,๓๐๐ |
| | สุพรรณบุรี | ๕๙๑,๓๐๐ | - | - | ๗๔๘ | ๑,๗๗๐ | ๒,๙๘๗ |
| ภาค ๘ | นครศรีธรรมราช | ๒๘๓,๕๐๐ | - | - | - | ๖,๑๒๐ | - |
| | สงขลา | ๑,๒๓๒,๘๒๐ | - | - | ๒,๑๖๐ | ๘,๓๙๕ | ๑๓,๓๐๐ |
| | พัทลุง | ๑๖๐,๓๘๐ | - | - | ๒,๘๙๒ | ๗,๔๓๙ | ๓,๕๐๐ |
| ภาค ๙ | พิษณุโลก | ๕,๗๖๐ | - | - | - | ๗๐๐ | - |
| | น่าน | ๒๖,๔๐๐ | - | ๒,๔๐๐ | ๖๒๐ | ๑,๘๖๐ | ๒,๕๐๐ |
| | สุโขทัย | - | - | ๓,๖๐๐ | - | - | - |
| ภาค ๑๐ | ชุมพร | ๘๐๐ | - | - | ๓๕ | ๑๒๐ | - |
| | ภูเก็ต | ๘,๐๐๐ | - | - | ๙๘๐ | ๔,๒๒๕ | - |
| | สุราษฎร์ธานี | ๑๒,๘๐๐ | - | ๓,๔๐๐ | ๑,๒๙๐ | ๕,๒๐๐ | - |
| ภาค ๑๑ | อุบลราชธานี | - | ๙๖,๐๐๐ | ๘๔๐ | ๑๗ | ๕๖ | - |
| | ๒๒ จังหวัด | ๔,๗๙๕,๔๕๒ | ๔๕๖,๐๐๐ | ๒๙,๕๖๘ | ๓๔,๖๙๒ | ๑๑๘,๙๐๖ | ๖๗,๗๐๓ |



รายงานการให้ความช่วยเหลือสถานการณ์อุทกภัย

ศูนย์ช่วยเหลือประชาชนในสถานการณ์อุทกภัย ปี 2563



สรุปรายงาน : ณ วันที่ 15 ธันวาคม 2563

แจกจ่ายน้ำอุปโภคบริโภค ปัจจุบัน **2,500** ลิตร

สะสม **197,355** ลิตร



น้ำอุปโภค

ปัจจุบัน 0 ลิตร

สะสม 26,300 ลิตร



น้ำบริโภค

ปัจจุบัน 2,500 ลิตร

สะสม 171,055 ลิตร

ประชาชน ได้รับประโยชน์ ปัจจุบัน 500 คน

สะสม 30,758 คน

ครัวเรือน ได้รับประโยชน์ ปัจจุบัน 125 ครัวเรือน

สะสม 8,977 ครัวเรือน

สถานที่ให้การช่วยเหลือปัจจุบัน



| วันที่ | สทบ.เขต | สถานที่ | การให้ความช่วยเหลือ | ประชาชนได้รับประโยชน์ |
|-----------|----------|----------------|---|-------------------------------|
| 8 ธ.ค. 63 | 6 (ตราง) | อ.เมือง จ.ตราง | แจกน้ำดื่ม ขนาด 5 ลิตร 500 แกลลอน จำนวน 2,500 ลิตร | จำนวน 500 คน 125 ครัวเรือน |



จัดทำโดย กลุ่มภูมิสารสนเทศ ศูนย์เทคโนโลยีสารสนเทศทรัพยากรน้ำบาดาล

กระทรวงทรัพยากรธรรมชาติและสิ่งแวดล้อม
วันที่ ๑๘ กันยายน ๒๕๖๓

๑. กรม ทรัพยากรน้ำ สำนักงาน ทรัพยากรน้ำภาค ๔
๒. กิจกรรมที่ดำเนินการ เร่งสูบน้ำเพื่อกักเก็บสำหรับอุปโภค-บริโภค โดยสนับสนุนเครื่องสูบน้ำ ขนาด ๑๐ นิ้ว สูบน้ำจากหนองฝายไปยัง หนองสาธารณะบ้านหนองไผ่เพื่อใช้ในการผลิตน้ำประปาหมู่บ้าน บ้านหนองไผ่ หมู่ที่ ๖ ตำบลโคกสง่า อำเภอพล จังหวัดขอนแก่น
๓. ประโยชน์ที่ได้รับ - ไร่ - ลิตร
 ๓๔๐ ครัวเรือน ๑,๒๔๖ คน



จึงเรียนมาเพื่อโปรดทราบ

นายสมฤทธิ์ วิไลพรรัตน์
รองอธิบดีกรมทรัพยากรน้ำ
ประธานคณะกรรมการศูนย์ปฏิบัติการ
ทรัพยากรธรรมชาติและสิ่งแวดล้อม
(ด้านทรัพยากรน้ำ)