

## สรุปสถานการณ์น้ำของประเทศ วันที่ ๒๓ ธันวาคม ๒๕๕๙

๑. **ฝน** การคาดการณ์ปริมาณฝน (มิลลิเมตร) เดือน ธันวาคม ๒๕๕๙ มกราคม และกุมภาพันธ์ ๒๕๖๐ เปรียบเทียบกับค่าปกติ [ค่าปกติ = ค่าเฉลี่ยฝนในคาบ ๓๐ ปี (๒๕๒๔ - ๒๕๕๓)] มีรายละเอียดตามตาราง/

ภาค/เดือน (ปริมาณฝนคาดการณ์)	ธันวาคม ๒๕๕๙		มกราคม ๒๕๖๐		กุมภาพันธ์ ๒๕๖๐	
	ค่าประมาณ (มม.)	ความหมาย	ค่าประมาณ (มม.)	ความหมาย	ค่าประมาณ (มม.)	ความหมาย
เหนือ	๕ - ๑๕ มม.	ใกล้เคียงค่าปกติ	๐ - ๑๐ มม.	ใกล้เคียงค่าปกติ	๑๐ - ๒๐ มม.	ใกล้เคียงค่าปกติ
ตะวันออกเฉียงเหนือ	๐ - ๑๐ มม.	ใกล้เคียงค่าปกติ	๐ - ๑๐ มม.	ใกล้เคียงค่าปกติ	๑๐ - ๒๐ มม.	ใกล้เคียงค่าปกติ
กลาง	๐ - ๑๐ มม.	ใกล้เคียงค่าปกติ	๑๐ - ๒๐ มม.	สูงกว่าค่าปกติเล็กน้อย	๑๕ - ๓๐ มม.	สูงกว่าค่าปกติเล็กน้อย
ตะวันออกเฉียงใต้	๐ - ๑๐ มม.	ใกล้เคียงค่าปกติ	๑๕ - ๓๐ มม.	สูงกว่าค่าปกติเล็กน้อย	๓๐ - ๕๐ มม.	สูงกว่าค่าปกติเล็กน้อย
ภาคใต้ฝั่งตะวันออก	๒๓๐ - ๒๕๐ มม.	สูงกว่าค่าปกติเล็กน้อย	๖๐ - ๙๐ มม.	สูงกว่าค่าปกติเล็กน้อย	๔๐ - ๖๐ มม.	สูงกว่าค่าปกติเล็กน้อย
ภาคใต้ฝั่งตะวันตก	๗๐ - ๑๐๐ มม.	สูงกว่าค่าปกติเล็กน้อย	๒๐ - ๔๐ มม.	สูงกว่าค่าปกติเล็กน้อย	๓๐ - ๕๐ มม.	สูงกว่าค่าปกติเล็กน้อย
กรุงเทพฯ และปริมณฑล	๐ - ๑๐ มม.	ใกล้เคียงค่าปกติ	๑๐ - ๒๐ มม.	สูงกว่าค่าปกติเล็กน้อย	๒๐ - ๔๐ มม.	สูงกว่าค่าปกติเล็กน้อย

ที่มาข้อมูล : กรมอุตุนิยมวิทยา พยากรณ์อากาศ ๓ เดือน ([http://www.tmd.go.th/month\\_forecast.php](http://www.tmd.go.th/month_forecast.php))

ปริมาณฝน ณ วันที่ ๒๑ ธันวาคม ๒๕๕๙	หน่วย	เหนือ	กลาง	ตะวันออกเฉียงเหนือ	ตะวันออก	ใต้	ทั้งประเทศ
ฝนสูงสุด ๒๔ ชม.	มม.					๓๘.๖	๓๘.๖
สถานีอุตุนิยมวิทยา		ไม่มีฝน	ไม่มีฝน	ไม่มีฝน	ไม่มีฝน	คองหงษ์ สกษ.	คองหงษ์ สกษ.
						สงขลา	สงขลา
ฝนสะสมปี ๕๘	มม.	๑๐๔๙.๐ } +๒๕๖.๙	๑๒๔๓.๓ } -๓.๘	๑๒๐๗.๖ } +๒๔๓.๕	๑๘๐๖.๘ } +๒๒๐.๐	๑๘๐๖.๖ } +๓๔๖.๖	๑๓๗๖.๕ } +๒๖๙.๑
ฝนสะสมปี ๕๙	มม.	๑๓๐๕.๙ } +๒๐%	๑๒๓๙.๕ } -๐.๓%	๑๔๕๑.๑ } +๑๖.๘%	๒๐๒๖.๘ } +๑๑%	๒๑๕๓.๒ } +๑๖%	๑๖๔๕.๖ } +๑๖%
ฝนสะสม ๓๐ ปี	มม.	๑๒๒๘.๓	๑๒๗๓.๕	๑๔๐๓.๔	๑๘๘๖.๒	๒๒๑๙.๒	๑๕๗๒.๐

ที่มาข้อมูล : กรมอุตุนิยมวิทยา สรุปลักษณะอากาศรายวัน (<http://www.tmd.go.th/climate/climate.php>)

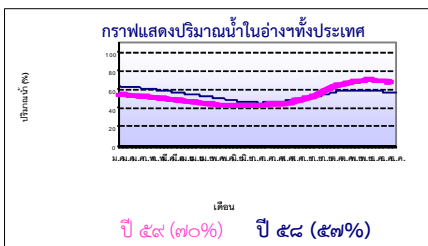
**ปริมาณฝนสูงสุด ๒๔ ชม.เพิ่มเติม** กรมอุตุนิยมวิทยาได้รายงานเพิ่มเติมโดยการบันทึกของเจ้าหน้าที่เป็นรายวัน ณ เวลา ๐๗.๐๐ น.ของวันนี้ ปริมาณฝนสูงสุดวันนีเท่ากับ ๑๑๘.๐ มม. ที่ อ.ตะโหมด จ.พัทลุง

### ๒. น้ำในอ่างเก็บน้ำขนาดใหญ่



ปริมาณน้ำในอ่าง	หน่วย	เหนือ	กลาง	ต.เฉียงเหนือ	ตะวันออก	ตะวันตก	ใต้	ทั้งประเทศ
น้ำในอ่างปี ๕๘	ล้าน(ลบ.ม) %	๑๐,๓๐๗ ๕๒%	๖๖๒ ๕๙%	๓,๘๘๗ ๕๖%	๘๖๐ ๕๗%	๑๘,๑๔๑ ๖๘%	๖,๒๙๙ ๗๗%	๔๐,๒๓๘ ๕๗%
น้ำในอ่างปี ๕๙	ล้าน(ลบ.ม) %	๑๖,๐๒๐ } +๒๓%	๑,๒๘๙ } +๕๖%	๕,๙๙๑ } +๒๖%	๑,๑๑๒ } +๑๖%	๑๙,๓๙๙ } +๕%	๖,๐๐๙ } -๔%	๔๙,๙๕๐ } +๑๓%
๒๒ ธ.ค. ๕๙		๖๕%	๙๕%	๗๒%	๗๓%	๗๓%	๗๓%	๗๐%
น้ำในอ่างปี ๕๙	ล้าน(ลบ.ม) %	๒๒,๓๖๕ } -๓๐%	๑,๑๙๙ } +๗%	๖,๕๐๒ } -๑๓%	๙๓๘ } -๗%	๒๔,๓๘๙ } -๑๙%	๖,๖๑๔ } -๘%	๖๒,๐๐๗ } -๒๐%
๒๒ ธ.ค. ๕๙		๙๕%	๘๘%	๘๕%	๘๐%	๙๒%	๘๑%	๙๐%

ที่มาข้อมูล : กรมชลประทาน ตารางสรุปปริมาณน้ำในอ่างเก็บน้ำทั่วประเทศ ([http://water.rid.go.th/flood/flood/res\\_table.htm](http://water.rid.go.th/flood/flood/res_table.htm))



**หมายเหตุ ๑.** อ่างที่มีปริมาณน้ำต่ำกว่า ๕๐% ของความจุมี ๗ อ่าง คือ ๑.บางกลาง (๓๗%) ๒.น้ำพุง (๓๘%) ๓.ลำตะคอง (๓๘%) ๔.ปราจีนบุรี (๓๙%) ๕.แม่กวาง (๔๓%) ๖.ลำพระเพลิง (๔๖%) และ ๗.ลำแจะ (๕๗%)

**๒.** อ่างที่มีปริมาณน้ำเก็บกักตั้งแต่ ๘๐% ของความจุ มี ๑๓ อ่าง ได้แก่ ๑.นฤปดินทรจินดา (๘๑%) ๒.บางพระ (๘๒%) ๓.สิรินธร (๘๒%) ๔.รัชชประภา (๘๘%) ๕.อุบลรัตน์ (๙๑%) ๖.แควน้อย (๙๒%) ๗.ป่าสัก (๙๒%) ๘.กั้วลม (๙๓%) ๙.จุฬารามณ์ (๙๖%) ๑๐.ขุนด่านฯ (๙๖%) ๑๑.กระเสียว (๑๐๐%) ๑๒.ทับเสลา (๑๐๑%) และ ๑๓.กั้วคอกหมา (๑๐๖%)

### ๓. สรุปสถานการณ์น้ำในแม่น้ำและลุ่มน้ำสำคัญ

**กรมชลประทาน :** (<http://www.rid.go.th/๒๐๐๙/>)

- **สรุปสถานการณ์น้ำท่าทั่วประเทศ** (ศูนย์ประมวลวิเคราะห์สถานการณ์น้ำ: สรุปสถานการณ์น้ำประจำวัน (๒๒ ธ.ค.) : **สถานการณ์น้ำท่าที่อยู่ในเกณฑ์น้ำน้อย** ได้แก่ สถานี P.๑ จ.เชียงใหม่ สถานี P.๗A จ.กำแพงเพชร, สถานี P.๑๗ จ.นครสวรรค์, สถานี W.๕A จ.ตาก, สถานี Y.๑ C จ.แพร่, สถานี N.๑ จ.น่าน, สถานี N.๕A จ.พิษณุโลก, สถานี Kgt.๑๐ จ.สระแก้ว, สถานี M.๙ จ.ศรีสะเกษ, สถานี M.๖A จ.บุรีรัมย์, สถานี M.๗ จ.อุบลราชธานี, สถานี Kgt.๓ จ.ปราจีนบุรี และสถานี X.๑๕๘ จ.ชุมพร **สถานการณ์น้ำท่าที่อยู่ในเกณฑ์ปกติ** ได้แก่ สถานี Y.๑๖ จ.พิษณุโลก, สถานี N.๖๗ จ.นครสวรรค์ และสถานี X.๓๗A จ.สุราษฎร์ธานี **สถานการณ์น้ำท่าที่อยู่ในเกณฑ์น้ำท่วม** ได้แก่ สถานี X.๑๑๙A จ.นราธิวาส **แนวโน้มระดับน้ำ** แม่น้ำปิง แม่น้ำวัง แม่น้ำยม แม่น้ำพระสัก และแม่น้ำบางปะกง มีแนวโน้มระดับน้ำลดลง แม่น้ำท่าเสา แม่น้ำตาปี และแม่น้ำโก-ลก มีแนวโน้มระดับน้ำเพิ่มขึ้น แม่น้ำน่าน และแม่น้ำมูล มีแนวโน้มระดับน้ำทรงตัว

- **สถานการณ์น้ำในแม่น้ำโขง** (ศูนย์ประมวลวิเคราะห์สถานการณ์น้ำ: สรุปสถานการณ์น้ำประจำวัน : อ้างอิง MRC: Mekong River Commission ; <http://division.dwr.go.th/brdh/>) ณ วันที่ ๒๒ ธันวาคม ๒๕๕๙ ที่สถานีเชียงแสน เชียงคาน หอนงคาย นครพนม มุกดาหาร และโขงเจียม วัดระดับน้ำได้ ๓.๓๕, ๕.๘๐, ๒.๗๖, ๒.๐๕, ๒.๒๗ และ ๒.๖๖ เมตร ตามลำดับ เปรียบเทียบกับตลิ่ง มีค่าเท่ากับ -๙.๖๕, -๑๐.๒๐, -๙.๔๘, -๑๐.๔๕, -๙.๗๓ และ -๑๑.๘๘ เมตร ตามลำดับ **แนวโน้มระดับน้ำท่า** สถานีเชียงคาน หอนงคาย นครพนม และมุกดาหาร มีแนวโน้มระดับน้ำเพิ่มขึ้น สถานีเชียงแสน มีแนวโน้มระดับน้ำทรงตัว สถานีโขงเจียม มีแนวโน้มระดับน้ำลดลง

**กรมทรัพยากรน้ำ :** (<http://www.dwr.go.th/home>)

- ระบบปฏิบัติการเฝ้าระวัง และเตือนภัยล่วงหน้าหลาก - ดินถล่ม (Early Warning) (สำนักวิจัย พัฒนา และอุทกวิทยา : <http://ews.dwr.go.th>) (๒๒ ธ.ค.) - ไม่มีการเตือนภัย -
- ระบบติดตามและเฝ้าระวังสถานการณ์น้ำ (ศูนย์ป้องกันวิกฤติน้ำ : <http://mekhala.dwr.go.th/main/> และ [line:รายงานสถานการณ์น้ำ](http://line:รายงานสถานการณ์น้ำ))
- โครงการสำรวจติดตั้งระบบตรวจวัดสถานการณ์น้ำทางไกลอัตโนมัติ (ในลุ่มน้ำ) ได้แก่

- สถานการณ์น้ำของสถานีโทรมาตรลุ่มน้ำเจ้าพระยา (ณ วันที่ ๒๑ ธ.ค.๕๙) ลุ่มน้ำเจ้าพระยา ปัจจุบันสถานการณ์น้ำในลำน้ำโดยทั่วไปยังคงอยู่ในภาวะปกติ (ระดับน้ำต่ำกว่าระดับตลิ่งต่ำสุด) มีระดับน้ำลดลงจากเมื่อวานเล็กน้อย
- สถานการณ์น้ำของสถานีโทรมาตรลุ่มน้ำยม-น่าน (ณ วันที่ ๒๒ ธ.ค.๕๙) ลุ่มน้ำยม-น่าน ปัจจุบันสถานการณ์น้ำในลำน้ำโดยทั่วไปยังคงอยู่ในภาวะปกติ (ระดับน้ำต่ำกว่าระดับตลิ่งต่ำสุด) ระดับน้ำในลำน้ำยมและลำน้ำน่าน ส่วนใหญ่มีแนวโน้มลดลง
- สถานการณ์น้ำของสถานีโทรมาตรลุ่มน้ำบางปะกง-ปราจีนบุรี (ณ วันที่ ๒๒ ธ.ค.๕๙) ลุ่มน้ำบางปะกง ปัจจุบันสถานการณ์น้ำในลำน้ำโดยทั่วไปยังคงอยู่ในภาวะปกติ (ระดับน้ำต่ำกว่าระดับตลิ่งต่ำสุด) ระดับน้ำในลำน้ำส่วนใหญ่มีแนวโน้มลดลง
- สถานการณ์น้ำของสถานีโทรมาตรลุ่มน้ำโขง ชี มูล (ณ วันที่ ๒๒ ธ.ค.๕๙) ลุ่มน้ำโขง ชี มูล ปัจจุบันสถานการณ์น้ำในลำน้ำโดยทั่วไปยังคงอยู่ในภาวะปกติ (ระดับน้ำต่ำกว่าระดับตลิ่งต่ำสุด) ระดับน้ำในลำน้ำส่วนใหญ่มีแนวโน้มลดลง
- สถานการณ์น้ำของสถานีโทรมาตรลุ่มน้ำทะเลสาบสงขลา (ณ วันที่ ๒๒ ธ.ค.๕๙) ลุ่มน้ำทะเลสาบสงขลา ปัจจุบันสถานการณ์น้ำในลำน้ำโดยทั่วไปยังคงอยู่ในภาวะปกติ (ระดับน้ำต่ำกว่าระดับตลิ่งต่ำสุด) ระดับน้ำในลำน้ำส่วนใหญ่มีแนวโน้มระดับน้ำในลำน้ำส่วนใหญ่มีแนวโน้มเพิ่มขึ้น และมีพื้นที่ประสบอุทกภัย ได้แก่ จ.พัทลุง และสงขลา
- โครงการจัดตั้งศูนย์ปฏิบัติการและข้อมูลเพื่อการบริหารจัดการทรัพยากรน้ำ ได้แก่
  - สถานการณ์น้ำจากกล้องเชื่อมโยงสัญญาณภาพจากกล้อง CCTV ณ วันที่ ๒๐ ธ.ค.๕๙ : สถานการณ์น้ำทั่วไปอยู่ในเกณฑ์ปกติ

๔. พายุหมุน (อุตุนิยมวิทยา) มีพายุโซนร้อน Nock – Ten และพายุไซโคลน Yvette บริเวณประเทศออสเตรเลีย แต่ยังไม่มีการกระทบต่อลักษณะอากาศของประเทศไทย

๕. สถานการณ์น้ำ กรมป้องกันและบรรเทาสาธารณภัย (๒๒ ธ.ค.) รายงานน้ำท่วม ปัจจุบันยังคงมีจังหวัดที่ได้รับผลกระทบจำนวน ๕ จังหวัด ๑๖ อำเภอ ๑๐๙ ตำบล ๘๐๑ หมู่บ้าน ได้แก่ จ.สุราษฎร์ธานี ยังคงมีน้ำท่วมขังในพื้นที่ราบลุ่มพื้นที่เฝ้าระวังที่ราบลุ่มริมฝั่งแม่น้ำตาปี ๒ อำเภอ (อ.พุนพิน และเมืองฯ) ๒๐ ตำบล ๑๓๗ หมู่บ้าน ปัจจุบันมีฝนตกในพื้นที่ ระดับน้ำทรงตัว จ.นครศรีธรรมราช ยังคงมีน้ำท่วมขังในพื้นที่ ๖ อำเภอ (อ.ปากพันธ์ หัวไทร เขียวใหญ่ เฉลิมพระเกียรติ เมืองฯ และชะอวด) ๖๖ ตำบล ๕๗๗ หมู่บ้าน ๒๒ ชุมชน ปัจจุบันมีฝนตกในพื้นที่ ระดับน้ำเพิ่มขึ้นเล็กน้อย จ.ตรัง ยังคงมีน้ำท่วมในพื้นที่ลุ่มต่ำ ๒ อำเภอ (อ.กันตัง และเมืองฯ) ๖ ตำบล ๑๓ หมู่บ้าน ปัจจุบันมีฝนตกในพื้นที่ ระดับน้ำทรงตัว จ.พัทลุง ยังคงมีน้ำท่วมขังในพื้นที่ ๒ อำเภอ (อ.เมืองฯ และเขาชัยสน) ๒ ตำบล ๘ หมู่บ้าน ซึ่งเป็นพื้นที่ริมทะเลสาบลำปำและทะเลน้อย ปัจจุบันมีฝนตกในพื้นที่ ระดับน้ำทรงตัว จ.นราธิวาส วันที่ ๒๐ ธ.ค. เกิดฝนตกหนัก มีน้ำไหลหลากเข้าท่วมในพื้นที่ ๔ อำเภอ (อ.บางเจาะ สุโงปาดิ เจาะไอร้อง และยี่งอ) ๑๕ ตำบล ๖๖ หมู่บ้าน ประชาชนได้รับผลกระทบ ๙๙๘ครัวเรือน สถานการณ์วิกฤติน้ำ (ข่าว) . จ.นครศรีธรรมราช ปก.นครศรีธรรมราช เปิดเผย ว่า ปัจจุบัน จ.นครศรีธรรมราช ยังคงเหลือพื้นที่ประสบภาวะน้ำท่วมขังอยู่ ทั้งหมด ๔ อำเภอ ประกอบด้วย อ.ปากพันธ์ ชะอวด เขียวใหญ่ และ เฉลิมพระเกียรติ ส่วนใหญ่เป็นโซนริมทะเล ล่าตุ่มลอนน้ำที่รอกการระบายเริ่มส่งกลิ่นเน่าเสีย ทำให้ ปก. และ กรมชลประทาน ต้องเร่งผลักดันมวลน้ำทั้งหมดให้ไหลลงสู่ทะเล เพราะเกรงว่าหากปล่อยทิ้งไว้จะส่งผลกระทบต่อสุขภาพอนามัยของประชาชน เบื้องต้นคาดว่าสถานการณ์จะคลี่คลายภายในวันที่ ๒๕ - ๒๖ ธ.ค. จ.พัทลุง ฝนที่ตกต่อเนื่องเป็นวันที่ ๓ ทำให้เมื่อเช้าที่ผ่านมาน้ำตามน้ำตกต่าง ๆ ในพื้นที่เขตรักษาพันธุ์สัตว์ป่าเทือกเขาบรรทัดพัทลุง อ.งหรา ตะโหมด ป่าบอน ศรีนครินทร์ และ ศรีบรรพต มีระดับน้ำเพิ่มสูงขึ้น และน้ำไหลแรงมีสีแดงขุ่น โดยเฉพาะที่น้ำตกมโนราห์ น้ำตกไพรวัลย์ ต.คลองเฉลิม และบริเวณน้ำตกปากกราง ต.คลองทรายขาว ระดับน้ำที่ไหลลงมาจากเทือกเขา มีความแรงขึ้นตลอดเวลา น้ำได้กัดเซาะริมฝั่งคลอง บ้านคลองหรั่งหมู่ ๒ ต.คลองทรายขาว อ.งหรา เป็นทางยาวกว่า ๕๐๐ เมตร ทำให้คันยางพารา ต้นหมาก และต้นมะพร้าว ของชาวบ้านได้รับความเสียหายไปหลายสิบต้นขณะเดียวกัน ล่าสุด มวลน้ำป่าที่ไหลหลากจากเขตรักษาพันธุ์สัตว์ป่าเทือกเขาบรรทัด จากบริเวณน้ำตกมโนราห์และน้ำตกปากกราง อ.งหรา ได้ไหลหลากท่วมพื้นที่ลุ่มด้านการเกษตร สวนยางพารา และสวนปาล์ม ของชาวบ้าน ต.ชะรัด อ.งหรา และยังได้ไหลเข้าท่วมบ้านเรือนประชาชนในพื้นที่ หมู่ที่ ๘ และ๑๑ ต.นาโหนด อ.เมืองพัทลุง โดยน้ำที่ท่วมในพื้นที่ ต.นาโหนด นั้นเป็นน้ำที่ไหลลงมาจากต.ชะรัด ท่วมพื้นที่การเกษตร บ้านเรือนประชาชน และเส้นทางเข้าหมู่บ้าน โดยน้ำที่ท่วมในครั้งนี้เป็นครั้งที่ ๒ โดยครั้งแรกระดับน้ำท่วมระดับหน้าอก และรอบนี้ระดับน้ำเริ่มสูงขึ้นมาแล้วประมาณ ๓๐ ซม. และมีแนวโน้มระดับน้ำที่สูงขึ้น เพราะยังมีปริมาณฝนตกลงมาเป็นระยะ ด้านปก.พัทลุง เผยว่าขณะนี้พื้นที่ของจ.พัทลุง มีฝนตกต่อเนื่อง บางพื้นที่มีสภาพฝนตกหนัก โดยเฉพาะพื้นที่ริมเทือกเขาบรรทัด ส่งผลให้มีน้ำทะเลลักลุ่มที่ลุ่มและเอ่อล้นจากลาคคลอง จึงได้ขอให้ประชาชนที่อาศัยในพื้นที่ลุ่มและริมคลองระมัดระวังน้ำท่วมฉับพลัน ส่วนประชาชนที่อาศัยริมเทือกเขาระมัดระวังดินโคลนถล่มและน้ำป่าไหลหลาก ซึ่งขณะนี้ได้ส่งเจ้าหน้าที่เข้าดูแลพื้นที่เสี่ยงภัยเพื่อคอยเตือนภัยให้ประชาชน จ.สงขลา ยังคงมีการเฝ้าระวัง และติดตามสถานการณ์น้ำอย่างต่อเนื่อง หลังจากที่เกิดฝนตกติดต่อกันมา ๔ วัน โดยเฉพาะพื้นที่เสี่ยงภัยน้ำท่วมฉับพลันและดินถล่มตลอดแนวเทือกเขาแก้ว ที่เชื่อมต่อ ๔ อำเภอตั้งแต่ อ.รัตภูมิ หาดใหญ่ คลองหอยโข่ง และ อ.สะเดา ซึ่งขณะนี้ระดับน้ำในคลองต่างๆ ที่รับน้ำจากเขาแก้ว ยังมีปริมาณสูงและสีขุ่นเหลืองจากน้ำป่าที่ไหลลงมา แต่สถานการณ์ยังคงปกติ ทุกพื้นที่ที่สัญลักษณ์เตือนภัยน้ำท่วมยังขึ้นธงเขียว ทั้งนี้ ภาพรวมของสถานการณ์น้ำทั้ง ๔ ลุ่มน้ำสำคัญของ จ.สงขลา ได้แก่ ลุ่มน้ำคลองอู่ตะเภา ลุ่มน้ำคลองนาทวี ลุ่มน้ำคลองงูมี และลุ่มน้ำคลองมาบั้ง ทุกจุดปกติ โดยเฉพาะลุ่มน้ำคลองอู่ตะเภา ซึ่งมีการเฝ้าระวังเป็นพิเศษพบว่า ตั้งแต่พื้นที่ต้นน้ำ กลางน้ำ และปลายน้ำ ใน อ.สะเดา คลองหอยโข่ง หาดใหญ่ และ อ.บางกล่ำ ยังคงปกติทุกแห่ง และมีแนวโน้มลดลง เนื่องจากสภาพอากาศในพื้นที่ จ.สงขลา ฟ้าเริ่มเปิดฝนเบาบางลง แต่ยังคงมีการเฝ้าระวังต่อเนื่องจนกว่าสถานการณ์จะคลี่คลาย จ.นราธิวาส เสนาธิการ หน่วยเฉพาะกิจ กรมทหารพรานที่ ๔๘ ผบ.ร้อยทพ.ที่ ๔๘๐๘ และ ชุดสันติสุขที่ ๔๐๓ ได้นำถั่วยังชีพพระราชทาน จำนวน ๑๕ ชุด เดินทางไปมอบเพื่อให้ความช่วยเหลือบรรเทาทุกข์แก่ราษฎรที่ประสบอุทกภัยในพื้นที่ บ.ปาโงคุดง ม.๔ ม.๕ และ ม.๖ ต.จวบ อ.เจาะไอร้อง หลังเกิดฝนตกลงมาอย่างหนักในช่วงหลายวันที่ผ่านมาทำให้น้ำเข้าท่วมเอ่อในบ้านเรือนของชาวบ้าน สูงประมาณ ๑ เมตร โดยในวันที่ระดับน้ำในคลองระดับลงแล้ว ทั้งนี้ ในพื้นที่ อ.เจาะไอร้อง ได้รับผลกระทบจากสถานการณ์น้ำท่วม จำนวน ๓ ตำบล คือ ต.จวบ ต.บุกิต และ ต.มะรือโบออก โดยราษฎรได้รับความเดือดร้อนประมาณ ๓๐๐ คน รวม ๖๐ ครัวเรือน

๖. คาดการณ์สภาพอากาศ ๗ วัน (กรมอุตุนิยมวิทยา) ช่วงวันที่ ๒๒-๒๕ ธ.ค. ประเทศไทยตอนบนจะมีหมอกและมีหมอกหนาในบางพื้นที่ที่มีอุณหภูมิจะลดลง ๑-๓ องศาเซลเซียส ส่วนในช่วงวันที่ ๒๖-๒๘ ธ.ค. ประเทศไทยตอนบนมีอากาศหนาวเย็นต่อเนื่องกับมีหมอกและมีหมอกหนาในบางพื้นที่ที่อุณหภูมิลดลง ๒-๔ องศาเซลเซียส สำหรับภาคใต้ฝั่งตะวันออกยังคงมีฝนตกตลอดช่วง

๗. พื้นที่ที่ควรเฝ้าระวังเตือนภัยวิกฤติน้ำ (น้ำท่วม ภัยแล้ง) NASA (๒๔ ชั่วโมง): รายงานพื้นที่ที่อาจเกิดน้ำท่วม (๒๒ ธ.ค.) ได้แก่ ภาคใต้ คือ จ.สุราษฎร์ธานี กระบี่ นครศรีธรรมราช ตรัง และพัทลุง กรมทรัพยากรธรณี (๒๒ ธ.ค.) ๑) รายงานพื้นที่ติดตามและเฝ้าระวังสถานการณ์ธรณีพิบัติดินถล่มและน้ำป่าไหลหลาก ได้แก่ จ.สุราษฎร์ธานี นครศรีธรรมราช สงขลา พัทลุง ปัตตานี นราธิวาส และยะลา ๒) รายงานพื้นที่คาดการณ์ปริมาณน้ำฝนที่อาจก่อให้เกิดดินถล่มล่วงหน้า ๓ วัน ได้แก่ จ.ประจวบคีรีขันธ์ ชุมพร นครศรีธรรมราช สุราษฎร์ธานี สงขลา พัทลุง นราธิวาส ปัตตานี และยะลา เฝ้าระวังในระยะ ๒-๓ วันนี้ ๓) ประกาศเฝ้าระวังเหตุดินถล่มและน้ำป่าไหลหลากในพื้นที่ โดยเฉพาะลุ่มน้ำระหว่างวันที่ ๒๐-๒๒ ธ.ค. ฉบับที่ ๓๗/๒๕๕๙ ลว.๒๐ ธ.ค. เวลา ๑๕.๒๐ น. ได้แก่ ลุ่มน้ำตาปี คือ จ.สุราษฎร์ธานี (อ.กาญจนดิษฐ์ บ้านนาสาร พระแสง พนม วิภาวดี ศิริรัฐนิคม เกาะสมุย) ลุ่มน้ำชายฝั่งทะเลภาคใต้ฝั่งตะวันออก คือ จ.นครศรีธรรมราช (อ.นบพิตำ ลานสกา ร่อนพิบูลย์ พิปูน ลิขิต เมือง) จ.ปัตตานี (อ.โคกโพธิ์ มายอ สายบุรี) จ.นราธิวาส (อ.ศรีสาคร จะนะ สุคริน) ลุ่มน้ำทะเลสาบสงขลา คือ จ.สงขลา (อ.หาดใหญ่ สะเดา สะบ้าย้อย จะนะ รัตภูมิ) จ.พัทลุง (อ.ศรีบรรพต ศรีนครินทร์ กงหรา ตะโหมด) และ ลุ่มน้ำปัตตานี คือ จ.สงขลา (อ.ธราโบท เบตง บันนังสตา) กรมอุตุนิยมวิทยา (๒๒ ธ.ค.) พยากรณ์ลักษณะอากาศทั่วไป ๒๔ ชม. โดยสรุปว่า ภาคใต้ฝั่งตะวันออกยังคงมีฝนตกหนักบางพื้นที่ ส่วนมากบริเวณจ.สุราษฎร์ธานี นครศรีธรรมราช พัทลุง และสงขลา ขอให้ประชาชนบริเวณดังกล่าวระมัดระวังอันตรายจากฝนตกหนักและฝนที่ตกสะสมในระยะนี้

