



## รายงานการเฝ้าระวังติดตามสถานการณ์น้ำและความช่วยเหลือ ศูนย์ปฏิบัติการทรัพยากรธรรมชาติและสิ่งแวดล้อม (ด้านทรัพยากรน้ำ) กระทรวงทรัพยากรธรรมชาติและสิ่งแวดล้อม

### ศูนย์ป้องกันวิกฤติน้ำ กรมทรัพยากรน้ำ

โทรศัพท์ ๐ ๒๒๗๑ ๖๐๐๐ ต่อ ๖๔๔๕ โทรสาร ๐ ๒๒๗๘ ๖๖๒๙ [www.dwr.go.th](http://www.dwr.go.th) IDLine: mekhalawoc Email: mekhala@dwr.mail.go.th

### ศูนย์เทคโนโลยีสารสนเทศทรัพยากรน้ำบาดาล กรมทรัพยากรน้ำบาดาล

โทรศัพท์ ๐ ๒๖๖๖ ๗๐๙๐ โทรสาร ๐ ๒๖๖๖ ๗๑๐๐ [www.dgr.go.th](http://www.dgr.go.th) Email: itcenter@dgr.mail.go.th

### สำนักงานนโยบายและแผนทรัพยากรธรรมชาติและสิ่งแวดล้อม

โทรศัพท์ ๐ ๒๒๖๕๖๕๐๐ [www.onep.go.th](http://www.onep.go.th) Email: webmaster@onep.go.th

รายงานฉบับที่ ๕๖๒/๒๕๖๓

เวลา ๐๘.๐๐ น.

วันที่ ๒๐ ธันวาคม ๒๕๖๓

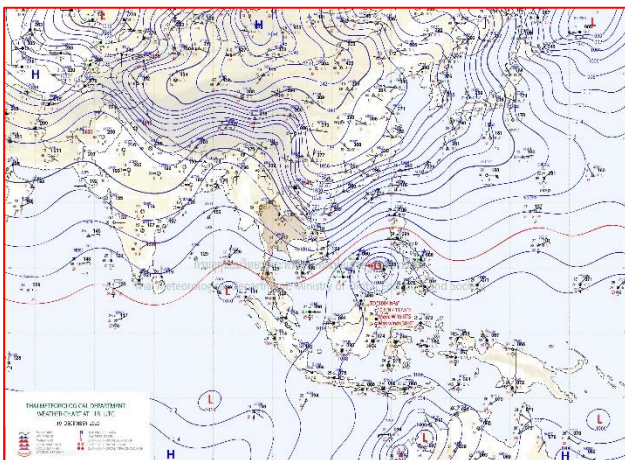
เรียนรมว.ทส. เลขาธิการ รมว.ทส. ที่ปรึกษา รมว.ทส. ปกท.ทส. รอง ปกท.ทส. อทน. อทบ. และหน่วยงานที่เกี่ยวข้อง

#### ๑. สถานะอากาศ เวลา ๐๖.๐๐ น. (กรมอุตุนิยมวิทยา)

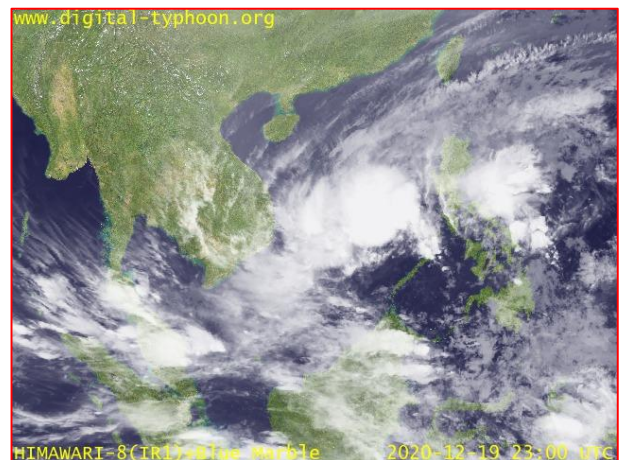
พยากรณ์อากาศ ๒๔ ชั่วโมงข้างหน้า บริเวณความกดอากาศสูงหรือมวลอากาศเย็นกำลังค่อนข้างแรงอีกระลอกจากประเทศจีนได้แผ่ลงมาปกคลุมถึงประเทศไทยตอนบนแล้ว ลักษณะเช่นนี้จะทำให้ประเทศไทยตอนบนมีอุณหภูมิลดลงอีก ๒-๓ องศาเซลเซียส และมีอากาศเย็นถึงหนาวกับมีลมแรง ส่วนบริเวณยอดดอยและยอดภูมีอากาศหนาวถึงหนาวจัด

สำหรับมรสุมตะวันออกเฉียงเหนือที่พัดปกคลุมอ่าวไทยและภาคใต้มีกำลังแรงขึ้น ทำให้ภาคใต้ตอนล่างยังคงมีฝนตกหนักบางแห่ง ขอให้ประชาชนบริเวณดังกล่าวระวังอันตรายจากฝนตกหนักและฝนตกสะสมไว้ด้วย ส่วนคลื่นลมบริเวณอ่าวไทยมีกำลังแรง โดยอ่าวไทยตอนบนมีคลื่นสูงประมาณ ๒ เมตร ส่วนอ่าวไทยตอนล่างคลื่นสูง ๒-๓ เมตร

อนึ่ง พายุดีเปรสชันบริเวณทะเลจีนใต้ตอนกลาง กำลังเคลื่อนตัวทางทิศตะวันตก คาดว่าจะอ่อนกำลังลง ในช่วงวันที่ ๒๓-๒๔ ธ.ค. ๖๓

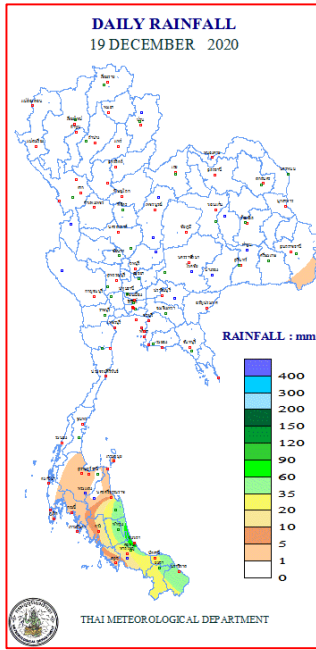


แผนที่อากาศ วันที่ ๒๐ ธ.ค. ๒๕๖๓ เวลา ๐๑.๐๐ น.



ภาพถ่ายดาวเทียม วันที่ ๒๐ ธ.ค. ๒๕๖๓ เวลา ๐๖.๐๐ น.

## ๒. ปริมาณฝนสะสม ณ เวลา ๐๗.๐๐น.(เมื่อวาน) - ๐๗.๐๐ น. (วันนี้) (กรมอุตุนิยมวิทยา)



จุดตรวจวัด	ปริมาณฝน (มม.)
จ.พัทลุง (สภช.)	๔๘.๓
จ.นครศรีธรรมราช (สภช.)	๓๘.๘
จ.ยะลา (สภช.)	๓๖.๘
จ.ปัตตานี	๒๖.๕
จ.สงขลา (อ.คอหงส์ สภช.)	๒๕.๘
จ.ตรัง	๗.๗
จ.สุราษฎร์ธานี (อ.เกาะสมุย)	๕.๕

## ๓. ปริมาณฝนสะสมของพื้นที่ลาดเชิงเขา ๑๒ ซม. ที่ผ่านมา (กรมทรัพยากรน้ำ)

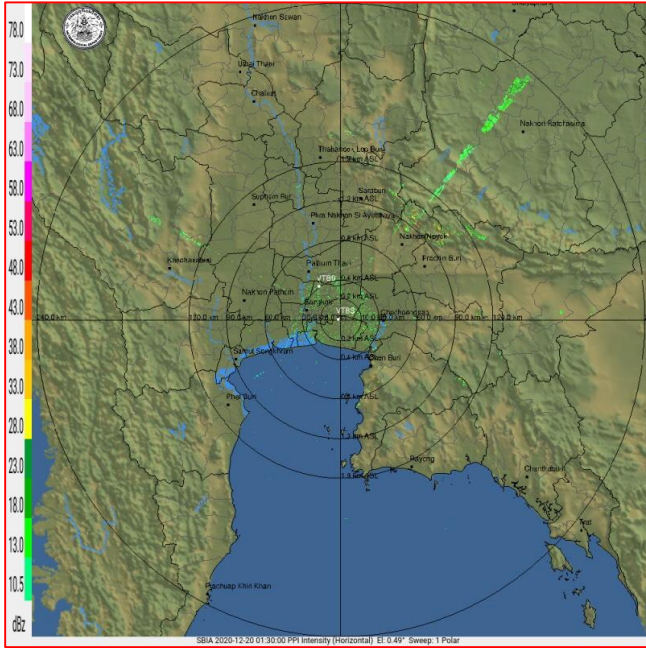
จุดตรวจวัด	ระดับการเตือน	ปริมาณฝน (มม./๑๒ ซม.)
บ้านเหล่า ทต.เขารูปช้าง อ.เมืองสงขลา จ.สงขลา	-	๙๙.๐
บ้านคลองกรวย ต.ท่าชะมวง อ.รัตภูมิ จ.สงขลา	-	๗๗.๕
บ้านท่าจีน ทต.น้ำน้อย อ.หาดใหญ่ จ.สงขลา	-	๖๕.๕
บ้านปากช่อง ต.จะโหนด อ.จะนะ จ.สงขลา	-	๓๘.๕
บ้านน้ำรอบ ต.ลานสกา อ.ลานสกา จ.นครศรีธรรมราช	-	๓๗.๕
บ้านไร่ ต.ทุ่งหวัง อ.เมืองสงขลา จ.สงขลา	-	๓๖.๕
บ้านพรุเตาะนอก ต.ทุ่งใหญ่ อ.หาดใหญ่ จ.สงขลา	-	๓๖.๕
บ้านขุนยสังข์ ต.แค อ.จะนะ จ.สงขลา	-	๓๕.๐
บ้านลำพิกุล ต.นาชุมเห็ด อ.ย่านตาขาว จ.ตรัง	-	๓๑.๐
บ้านนอก ต.กงทราย อ.กงหรา จ.พัทลุง	-	๓๐.๐

## ๔. ค่าความชื้นในดิน (กรมทรัพยากรน้ำ/คณะกรรมการแม่น้ำโขง)

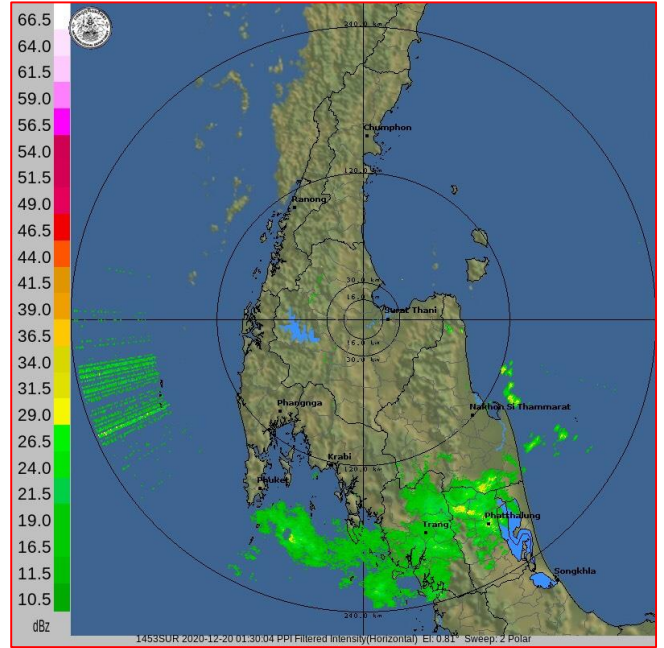
ภูมิภาค	ความชื้นในดิน [-] ๑ พ.ย. ๖๓	ความชื้นในดิน [-] ๑๒ ธ.ค. ๖๓	แนวโน้ม
เหนือ	๒๐-๔๐	๒๐-๔๐	ทรงตัว
กลาง	๖๐-๘๐	๔๐-๖๐	ลดลง
ตะวันออกเฉียงเหนือ	๔๐-๖๐	๔๐-๖๐	ทรงตัว
ตะวันออก	๖๐-๘๐	๔๐-๖๐	ลดลง
ตะวันตก	๔๐-๖๐	๔๐-๖๐	ทรงตัว
ใต้	๖๐-๘๐	๖๐-๘๐	ทรงตัว

หมายเหตุ : ความชื้นในดิน ๐ หมายถึง ดินที่แห้งสนิท และ ๑๐๐ หมายถึง ดินที่อิ่มน้ำ

**๕. เรดาร์ตรวจอากาศ ณ วันที่ ๒๐ ธันวาคม ๒๕๖๓ (กรมอุตุนิยมวิทยา)**



สถานีสุวรรณภูมิ เวลา ๐๘.๓๐ น.



สถานีสุราษฎร์ธานี เวลา ๐๘.๓๐ น.

จากเรดาร์ตรวจอากาศจะพบว่ามีกลุ่มเมฆฝนกระจายบริเวณภาคใต้ของประเทศไทย

**๖. สถานการณ์น้ำในแหล่งเก็บกักน้ำ ณ วันที่ ๑๙ ธันวาคม ๒๕๖๓ (กรมชลประทาน กรมทรัพยากรน้ำ และสททช.)**

๖.๑ สภาพน้ำในอ่างเก็บน้ำขนาดใหญ่ปริมาตรน้ำในอ่างฯ ๔๓,๖๔๓ ล้าน ลบ.ม. คิดเป็นร้อยละ ๖๒ (ปริมาตรน้ำใช้การได้ ๒๐,๑๐๐ ล้าน ลบ.ม. คิดเป็นร้อยละ ๔๖) ปริมาตรน้ำในอ่างฯ เทียบกับปี ๒๕๖๒ (๔๕,๐๒๖ ล้าน ลบ.ม. คิดเป็นร้อยละ ๖๓) น้อยกว่าปี ๒๕๖๒ จำนวน ๑,๓๘๓ ล้าน ลบ.ม. ปริมาณน้ำไหลลงอ่างฯ จำนวน ๗๐.๙๗ ล้าน ลบ.ม. ปริมาณน้ำระบาย จำนวน ๔๘.๓๓ ล้าน ลบ.ม. สามารถรับน้ำได้อีก ๒๗,๓๒๕ ล้าน ลบ.ม.

อ่างเก็บน้ำ	ปริมาตรน้ำในอ่าง		ปริมาตรน้ำใช้การได้		ปริมาตรน้ำไหลลงอ่าง		ปริมาตรน้ำระบาย		ปริมาตรน้ำรับได้อีก (ล้าน ม. <sup>๓</sup> ) (ความจุที่ รุนส- ปริมาตรน้ำ ปัจจุบัน)
	ปริมาตร (ล้าน ม. <sup>๓</sup> )	% น้ำเก็บกัก	ปริมาตร (ล้าน ม. <sup>๓</sup> )	% น้ำใช้การ	วันนี้ (ล้าน ม. <sup>๓</sup> )	เมื่อวาน (ล้าน ม. <sup>๓</sup> )	วันนี้ (ล้าน ม. <sup>๓</sup> )	เมื่อวาน (ล้าน ม. <sup>๓</sup> )	
๑.ภูมิพล	๕,๕๕๕	๔๑	๑,๗๕๕	๑๘	๒.๓๗	๐.๐๐	๖.๕๐	๖.๕๐	๗,๙๐๗
๒.สิริกิติ์	๕,๔๘๗	๕๘	๒,๖๓๗	๔๐	๐.๒๖	๔.๓๑	๙.๕๔	๙.๖๓	๕,๐๒๑
๓.จุฬารัตน์	๑๕๖	๙๕	๑๑๙	๙๓	๐.๐๐	๐.๐๓	๐.๐๐	๐.๐๐	๒๕
๔.อุบลรัตน์	๑,๕๖๕	๖๔	๙๘๔	๕๓	๐.๐๐	๑.๗๒	๐.๓๐	๐.๓๐	๓,๐๗๕
๕.ลำปาว	๙๖๔	๔๙	๘๖๔	๔๖	๐.๐๐	๐.๐๐	๐.๑๑	๐.๑๑	๑,๔๘๖
๖.สิรินธร	๑,๖๙๔	๘๖	๘๖๒	๗๖	๐.๐๐	๐.๐๐	๒.๐๐	๒.๐๓	๒๗๒
๗.ป่าสักชลสิทธิ์	๖๙๓	๗๒	๖๙๐	๗๒	๐.๐๐	๐.๐๐	๒.๖๐	๒.๑๗	๒๖๗
๘.ศรีนครินทร์	๑๓,๒๗๙	๗๕	๓,๐๑๔	๔๐	๘.๖๒	๖.๕๓	๗.๐๐	๗.๐๐	๕,๔๙๑
๙.วชิราลงกรณ์	๔,๗๖๖	๕๔	๑,๗๕๔	๓๐	๒.๒๖	๒.๒๕	๖.๙๖	๖.๙๖	๖,๒๓๔
๑๐.ขุนด่านปราการชล	๒๑๕	๙๖	๒๑๑	๙๖	๐.๐๒	๐.๐๒	๒.๐๖	๐.๒๓	๑๐
๑๑.รัชชประภา	๓,๗๕๕	๖๗	๒,๔๐๔	๕๖	๒.๘๓	๒.๒๐	๑.๑๐	๐.๔๗	๒,๓๘๙
๑๒.บางบาล	๑,๑๗๒	๘๑	๘๙๕	๗๖	๕๑.๗๗	๒๑.๔๕	๐.๐๐	๑.๔๑	๔๑๘

๖.๒ อ่างเก็บน้ำขนาดกลาง ๔๑๒ แห่ง มีปริมาณน้ำ ๔,๐๗๘ ล้าน ลบ.ม. (๗๙%) ปริมาณน้ำใช้การ ๓,๖๙๐ ล้าน ลบ.ม. (๗๘%)

๖.๓ แหล่งน้ำธรรมชาติขนาดใหญ่ ๖ แห่ง มีปริมาณน้ำรวม ๓๐๒.๐๐ ล้าน ลบ.ม. (๕๒%)

๖.๔ แหล่งน้ำในพื้นที่นอกเขตชลประทาน ๑๐๒,๐๙๙ แห่ง มีปริมาณน้ำรวม ๖,๗๑๓ ล้าน ลบ.ม. (๗๙%)

๖.๕ อ่างเก็บน้ำขนาดกลางนอกเขตชลประทาน ๖๕ แห่ง ภายใต้การดูแลของกรมทรัพยากรน้ำ ปริมาณน้ำปัจจุบัน ๑๗๖.๑๑ ล้าน ลบ.ม. (๗๕%)



**๗. สถานการณ์น้ำในประเทศ ณ วันที่ ๑๗ - ๒๐ ธันวาคม ๒๕๖๓ (กรมชลประทาน)**

สถานี	แม่น้ำ	อำเภอ	จังหวัด	ระดับ ตลิ่ง (ม.รทก.)	ระดับน้ำ (ม.รทก.)				แนวโน้ม	เปรียบ เทียบ ระดับตลิ่ง
					พฤษภาคม	ตุลาคม	เสาร์	อาทิตย์		
					๑๗ ธ.ค.	๑๘ ธ.ค.	๑๙ ธ.ค.	๒๐ ธ.ค.		
P.๑	ปิง	เมือง	เชียงใหม่	๓.๗๐	๑.๓๔	๑.๓๔	๑.๓๕	๑.๓๗	เพิ่มขึ้น	-๒.๓๓
W.๑C	วัง	เมือง	ลำปาง	๕.๒๐	-๐.๑๗	-๐.๑๘	-๐.๑๗	-๐.๖๘	เพิ่มขึ้น	-๕.๘๘
Y.๑๖	ยม	บางระกำ	พิษณุโลก	๗.๓๐	๓.๑๘	๓.๑๘	๓.๑๘	๓.๑๘	ทรงตัว	-๔.๑๒
N.๗A	น่าน	เมือง	พิจิตร	๙.๘๗	๒.๒๒	๒.๒๒	๒.๒๒	๒.๒๒	ทรงตัว	-๗.๖๕
C.๒	เจ้าพระยา	เมือง	นครสวรรค์	๒๖.๒๐	๑๗.๐๕	๑๖.๙๗	๑๖.๗๔	๑๖.๕๖	ลดลง	-๙.๖๔
C.๑๓	เจ้าพระยา	สรรพยา	ชัยนาท	๑๖.๓๔	๕.๕๘	๕.๕๘	๕.๕๘	๕.๕๘	ทรงตัว	-๑๐.๗๖
M.๖A	มูล	สตึก	บุรีรัมย์	๖.๐๐	๒.๐๓	๑.๙๙	๑.๗๕	๑.๓๕	ลดลง	-๔.๖๕
M.๗	มูล	เมือง	อุบลราชธานี	๗.๐๐	๒.๘๓	๒.๘๑	๒.๘๖	๒.๙๒	เพิ่มขึ้น	-๔.๐๘
M.๑๙๑	ลำตะคอง	เมือง	นครราชสีมา	๓.๕๐	๑.๐๙	๑.๒๒	๑.๑๘	๑.๑๘	ทรงตัว	-๒.๓๒
M.๖๙	ลำเซบก	โครงการพิเศษ	อุบลราชธานี	๗.๓๐	๕.๗๒	๕.๗๑	๕.๗๑	๕.๗๑	ทรงตัว	-๑.๕๙
X.๖๔	คลองท่าแซะ	ท่าแซะ	ชุมพร	๑๗.๑๓	๘.๐๔	๗.๙๘	๗.๖๐	๗.๖๐	ทรงตัว	-๙.๕๓
X.๑๔๙	คลองกลาย	นบพิตำ	นครศรีธรรมราช	๓๓.๙๖	๒๘.๙๒	๒๘.๗๑	๒๘.๖๕	๒๘.๗๘	เพิ่มขึ้น	-๕.๑๘
X.๒๗๔	แม่น้ำโก-ลก	แว้ง	นราธิวาส	๒๔.๑๘	๒๐.๑๓	๒๒.๗๐	๒๓.๖๕	๒๒.๕๔	ลดลง	-๑.๖๔
X.๓๗A	แม่น้ำตาปี	พระแสง	สุราษฎร์ธานี	๑๑.๗๐	๙.๔๖	๙.๔๕	๙.๓๖	๙.๑๙	ลดลง	-๒.๕๑

\*\*\* ยังไม่ได้รับรายงาน

**๘. สถานการณ์น้ำในพื้นที่ลุ่มน้ำโขง ณ วันที่ ๒๐ ธันวาคม ๒๕๖๓ (คณะกรรมการจัดการแม่น้ำโขง)**

สถานี	ระดับ อ้างอิง (ม.รทก.)	ระดับ ตลิ่ง (ม.)	ระดับน้ำ (ม.)					เปรียบเทียบ ระดับ ตลิ่ง (ม.)	ผลต่างของระดับน้ำ (ม.)		แนว โน้ม
			๑๖ ธ.ค.	๑๗ ธ.ค.	๑๘ ธ.ค.	๑๙ ธ.ค.	๒๐ ธ.ค.		๓ วัน ย้อนหลัง	๕ วัน ย้อนหลัง	
			อ.เชียงแสน จ.เชียงราย	๓๕๗.๑๑๐	๑๒.๘๐	๒.๔๘	๒.๗๑		๒.๗๖	๒.๗๐	
อ.เชียงคาน จ.เลย	๑๙๔.๑๑๘	๑๖.๐๐	๔.๙๒	๔.๘๕	๔.๗๒	๔.๙๐	๕.๑๗	-๑๐.๘๓	๐.๔๕	๐.๒๕	เพิ่มขึ้น
อ.เมือง จ.หนองคาย	๑๕๓.๖๔๘	๑๒.๒๐	๑.๙๙	๑.๙๔	๑.๙๒	๑.๘๖	๑.๘๕	-๑๐.๓๕	-๐.๐๗	-๐.๑๔	ลดลง
อ.เมือง จ.นครพนม	๑๓๒.๖๘๐	๑๒.๐๐	๑.๕๕	๑.๕๙	๑.๖๘	๑.๗๑	๑.๗๑	-๑๐.๒๙	๐.๐๓	๐.๑๖	ทรงตัว
อ.เมือง จ.มุกดาหาร	๑๒๔.๒๑๙	๑๒.๕๐	๑.๙๖	๑.๙๖	๑.๙๖	๒.๐๘	๒.๑๓	-๑๐.๓๗	๐.๑๗	๐.๑๗	เพิ่มขึ้น
อ.โขงเจียม จ.อุบลราชธานี	๘๙.๐๓๐	๑๔.๕๐	๒.๕๖	๒.๕๐	๒.๕๒	๒.๕๒	๒.๕๓	-๑๑.๙๗	๐.๐๑	-๐.๐๓	เพิ่มขึ้น

\*\*\* ไม่มีสถานการณ์

**๙. สถานการณ์เตือนภัย Early Warning ณ วันที่ ๒๐ ธันวาคม ๒๕๖๓ (กรมทรัพยากรน้ำ)**

[เวลา ๑๕.๐๐ น. (เมื่อวาน) - ๐๘.๐๐ น. (วันนี้)]

การแจ้งเตือน	สถานี	การแจ้งเตือน
เตือนสีแดง (อพยพ)	-	-
เตือนสีเหลือง (เตือนภัย)	-	-
เตือนสีเขียว (เฝ้าระวัง)	บ้านเหล่า ตำบลทต.เขารูปช้าง อำเภอเมืองสงขลา จังหวัดสงขลา	ปริมาณฝนสะสม ๑๒ ชั่วโมง ๙๙.๐ มิลลิเมตร

\*\*\*สำนักงานทรัพยากรน้ำภาคที่เกี่ยวข้องได้ดำเนินการแจ้งอาสาสมัครและเครือข่าย รวมถึงหน่วยงานที่เกี่ยวข้องในพื้นที่เสี่ยงภัยแล้ว

**๑๐. พื้นที่ติดตามและเฝ้าระวังสถานการณ์ธรณีพิบัติภัย ณ วันที่ ๑๙ ธันวาคม ๒๕๖๓ (กรมทรัพยากรธรณี)**

เนื่องจากในพื้นที่เสี่ยงดินถล่มมีฝนตกต่อเนื่องบริเวณจังหวัดปัตตานี ยะลา และนราธิวาส ศูนย์ปฏิบัติการธรณีพิบัติภัย จึงได้ทำการเฝ้าระวังและติดตามสถานการณ์พิบัติภัยดินถล่มและน้ำป่าไหลหลากเป็นพิเศษ และจะทำการแจ้งอาสาสมัครเครือข่ายในพื้นที่เสี่ยงภัยต่อไป

**๑๑. เหตุการณ์วิกฤตน้ำปัจจุบัน ณ วันที่ ๒๐ ธันวาคม ๒๕๖๓** [เวลา ๑๕.๐๐ น. (เมื่อวาน) – ๐๘.๐๐ น. (วันนี้)]

ไม่มีสถานการณ์

**๑๒. สถานการณ์ภาวะน้ำท่วม และสถานการณ์ฝนแล้ง/ฝนทิ้งช่วง ณ วันที่ ๒๐ ธันวาคม ๒๕๖๓** (ปก.)

๑) จากอิทธิพล มรสุมตะวันออกเฉียงเหนือที่พัดปกคลุมอ่าวไทยมีกำลังแรง ทำให้ภาคใต้ตอนล่างมีฝนตกหนักบางแห่ง ส่งผลให้บริเวณภาคใต้เกิดสถานการณ์น้ำท่วมฉับพลัน น้ำไหลหลาก ดินสไลด์และวาตภัย ตั้งแต่วันที่ ๑๖ ธ.ค. ๖๓ - ปัจจุบัน จำนวน ๓ จ. (ปัตตานียะลา นราธิวาส) ๑๙ อ. ๙๘ ต. ๔๘๒ ม. ประชาชนได้รับผลกระทบ ๒๗,๙๒๙ ครัวเรือน มีผู้เสียชีวิต ๑ ราย (หญิง จ.ยะลา สาเหตุดินสไลด์ทับบ้าน) เปิดจุดอพยพ ๓ จุด มีผู้อพยพ ๖๙ ครัวเรือน ๒๓๖ คน (นราธิวาส)

๑.๑ สถานการณ์น้ำท่วมฉับพลัน และน้ำไหลหลาก มีพื้นที่ได้รับผลกระทบ ๓ จ. (ปัตตานียะลา นราธิวาส) ๑๘ อ. ๙๗ ต. ๔๘๑ ม. ประชาชนได้รับผลกระทบ ๒๗,๙๒๘ ครัวเรือน ไม่มีผู้บาดเจ็บและเสียชีวิต ดังนี้

จังหวัด	วันเกิดเหตุ	จำนวน			รายชื่ออำเภอ	ความเสียหาย		
		อำเภอ	ตำบล	หมู่บ้าน		ครัวเรือน	เสียชีวิต	บาดเจ็บ
<b>ภาคใต้ รวม ๓ จังหวัด ๑๘ อำเภอ ๙๗ ตำบล ๔๘๑ หมู่บ้าน ประชาชนได้รับผลกระทบ ๒๗,๙๒๘ ครัวเรือน</b>								
๑.นราธิวาส	๑๖ ธ.ค. ๖๓	๑๓	๗๑	๔๐๑	แว้ง ศรีสาคร ระแงะ เจาะไอร้อง สุโหงป่าตี บาเจาะจะแนะสุโหงโก-ลก สุคีริน เมืองฯ รือเสาะ ยี่งอ ตากใบ	๒๗,๐๒๙	-	-
๒.ปัตตานี	๑๘ ธ.ค. ๖๓	๓	๒๓	๗๐	ทุ่งยางแดง มายอ โคกโพธิ์	๖๖๓	-	-
๓.ยะลา	๑๘ ธ.ค. ๖๓	๒	๓	๑๐	เมืองฯ บันนังสตา	๒๓๖	-	-

๑.๒ ดินสไลด์มีพื้นที่ได้รับผลกระทบ ๑ จ. (ยะลา) ๑ อ. ๑ ต. ๑ ม. มีผู้เสียชีวิต ๑ ราย (หญิง อายุ ๗๕ ปี อ.เบตงจ. ยะลาสาเหตุดินสไลด์ทับบ้าน)

๒) จากอิทธิพลมรสุมตะวันออกเฉียงเหนือที่พัดปกคลุมอ่าวไทยและภาคใต้ประกอบกับมีหย่อม ความกดอากาศต่ำปกคลุมประเทศมาเลเซียส่งผลให้บริเวณภาคใต้ฝั่งตะวันออกมีฝนตกหนักถึงหนักมากบางพื้นที่ ทำให้เกิดสถานการณ์น้ำท่วมฉับพลัน น้ำไหลหลาก ดินสไลด์และวาตภัย ตั้งแต่วันที่ ๒๕ พ.ย. ๖๓ - ๑๕ ธ.ค. ๖๓ จำนวน ๑๑ จ. (ชุมพรสุราษฎร์ธานี กระบี่ นครศรีธรรมราช ตรัง พัทลุงสตูลสงขลา ปัตตานียะลา นราธิวาส) ๑๐๑ อ. ๕๓๘ ต. ๔,๒๒๒ ม. ประชาชนได้รับผลกระทบ ๗๓๔,๒๓๐ ครัวเรือน มีผู้เสียชีวิต ๓๐ ราย (จ.สุราษฎร์ธานี ๒ ราย จ.นครศรีธรรมราช ๒๑ ราย จ.ตรัง ๒ ราย จ.พัทลุง ๓ ราย จ.สงขลา ๒ ราย) มีผู้ได้รับบาดเจ็บ ๑ ราย (จ.พัทลุง)

ปัจจุบันยังคงมีน้ำท่วมขังในพื้นที่ จ.นครศรีธรรมราช ๑ อ. ๑๔ ต. ๑๒๒ ม. ประชาชนได้รับผลกระทบ ๑๓,๑๐๕ ครัวเรือน

**๑๓. การคาดหมายลักษณะอากาศ ๗ วันข้างหน้า** (ระหว่างวันที่ ๒๐ - ๒๕ ธันวาคม ๒๕๖๓)

ในช่วงวันที่ ๒๐ - ๒๓ ธ.ค. ๖๓ บริเวณความกดอากาศสูงหรือมวลอากาศเย็นกำลังแรงอีกระลอกจากประเทศจีนจะแผ่เสริมลงมาปกคลุมประเทศไทยตอนบน และทะเลจีนใต้ ทำให้บริเวณดังกล่าวอุณหภูมิจะลดลงอีก ๒-๔ องศาเซลเซียส และมีอากาศเย็นถึงหนาวกับมีลมแรง

ส่วนในช่วงวันที่ ๒๔ - ๒๕ ธ.ค. ๖๓ บริเวณความกดอากาศสูงหรือมวลอากาศเย็นที่ปกคลุมประเทศไทยตอนบนจะมีกำลังอ่อนลง ทำให้บริเวณดังกล่าวอุณหภูมิจะสูงขึ้น ๑-๓ องศาเซลเซียส แต่ยังคงมีอากาศเย็นถึงหนาว กับมีหมอกในตอนเช้า

สำหรับมรสุมตะวันออกเฉียงเหนือที่พัดปกคลุมอ่าวไทยและภาคใต้จะมีกำลังแรงตลอดช่วง ทำให้ภาคใต้มีฝนตกหนักถึงหนักมากบางแห่ง ส่วนคลื่นลมบริเวณอ่าวไทยมีกำลังแรง โดยบริเวณอ่าวไทยตอนบนมีคลื่นสูงประมาณ ๒ เมตร และอ่าวไทยตอนล่างมีคลื่นสูง ๒-๓ เมตร บริเวณที่มีฝนฟ้าคะนองคลื่นสูงมากกว่า ๓ เมตร

อนึ่ง พายุดีเปรสชันบริเวณทะเลจีนใต้ตอนกลาง คาดว่าจะทวีกำลังแรงขึ้นเป็นพายุโซนร้อน และจะอ่อนกำลังก่อนที่จะเข้าสู่อ่าวไทยในช่วงวันที่ ๒๓-๒๔ ธันวาคม ๖๓

#### ๑๔. ความช่วยเหลืออุทกภัยสะสมของกรมทรัพยากรน้ำ

ความช่วยเหลือในพื้นที่ประสบปัญหาอุทกภัย ตั้งแต่วันที่ ๑ สิงหาคม - ๑๗ ธันวาคม ๒๕๖๓

หน่วยงาน	จังหวัด	ปริมาณการ สูบน้ำ (ลบ.ม.)	ปริมาณการ แจกจ่ายน้ำ สะอาด (ลิตร)	น้ำดื่มบรรจุ ขวด (ขวด)	ประโยชน์ที่ได้รับ		
					อุปโภค-บริโภค		พื้นที่เกษตร (ไร่)
					ครัวเรือน	ประชากร	
ภาค ๑	เชียงใหม่	๔๘๐	-	๑,๒๐๐	-	-	๓๓,๑๕๐
	ลำปาง	๑,๔๔๐	๔๘,๐๐๐	๕,๔๐๐	๑,๗๘๕	๒,๔๙๑	๕,๐๐๐
ภาค ๓	เลย	-	๑๒,๐๐๐	๔,๗๖๘	๙๘๒	๓,๗๙๑	๕๐๐
	อุดรธานี	๑๗๒,๔๐๐	-	๑,๐๐๐	๓,๑๓๕	๓๐,๑๓๒	-
ภาค ๕	บึงกาฬ	๓๔,๐๐๐	-	-	๑๑,๒๖๓	๒๗,๒๖๙	-
	ศรีสะเกษ	-	-	๓๖๐	-	-	-
ภาค ๖	นครราชสีมา	๔๗๓,๘๐๐	๓๐๐,๐๐๐	๕,๖๐๐	๖,๗๕๘	๑๓,๕๗๘	-
	ปราจีนบุรี	๙๙,๒๐๐	-	๑,๐๐๐	๘๓	๒๗๐	-
ภาค ๗	ฉะเชิงเทรา	๔๓๒	-	-	๕	๓๐	-
	ราชบุรี	๑,๕๘๘,๒๖๐	-	-	๑,๖๘๙	๔,๔๘๐	๕,๔๖๖
ภาค ๘	เพชรบุรี	๑๐๓,๖๘๐	-	-	๒๕๐	๙๘๐	๑,๓๐๐
	สุพรรณบุรี	๕๙๑,๓๐๐	-	-	๗๔๘	๑,๗๗๐	๒,๙๘๗
ภาค ๙	นครศรีธรรมราช	๒๘๓,๕๐๐	-	-	-	๖,๑๒๐	-
	สงขลา	๑,๒๓๒,๘๒๐	-	-	๒,๑๖๐	๘,๓๙๕	๑๓,๓๐๐
ภาค ๑๐	พัทลุง	๑๖๐,๓๘๐	-	-	๒,๘๙๒	๗,๔๓๙	๓,๕๐๐
	พิษณุโลก	๕,๗๖๐	-	-	-	๗๐๐	-
ภาค ๑๑	น่าน	๒๖,๔๐๐	-	๒,๔๐๐	๖๒๐	๑,๘๖๐	๒,๕๐๐
	สุโขทัย	-	-	๓,๖๐๐	-	-	-
ภาค ๑๒	ชุมพร	๘๐๐	-	-	๓๕	๑๒๐	-
	ภูเก็ต	๘,๐๐๐	-	-	๙๘๐	๔,๒๒๕	-
ภาค ๑๓	สุราษฎร์ธานี	๑๒,๘๐๐	-	๓,๔๐๐	๑,๒๙๐	๕,๒๐๐	-
	อุบลราชธานี	-	๙๖,๐๐๐	๘๔๐	๑๗	๕๖	-
๒๒ จังหวัด		๔,๗๙๕,๔๕๒	๔๕๖,๐๐๐	๒๙,๕๖๘	๓๔,๖๙๒	๑๑๘,๙๐๖	๖๗,๗๐๓

## ๑๕. ความช่วยเหลือสะสมของกรมทรัพยากรน้ำบาดาล ยอดสะสมวันที่ ๔ สิงหาคม - ๑๕ ธันวาคม ๒๕๖๓

**รายงานการให้ความช่วยเหลือสถานการณ์อุทกภัย**  
ศูนย์ช่วยเหลือประชาชนในสถานการณ์อุทกภัย ปี 2563

สรุปรายงาน : ณ วันที่ 15 ธันวาคม 2563

แจกจ่ายน้ำอุปโภคบริโภค ปัจจุบัน **2,500** ลิตร  
สะสม **197,355** ลิตร

น้ำอุปโภค		น้ำบริโภค	
ปัจจุบัน	0 ลิตร	ปัจจุบัน	2,500 ลิตร
สะสม	26,300 ลิตร	สะสม	171,055 ลิตร

ประชาชน ได้รับประโยชน์	ปัจจุบัน	500	คน
	สะสม	30,758	คน

ครัวเรือน ได้รับประโยชน์	ปัจจุบัน	125	ครัวเรือน
	สะสม	8,977	ครัวเรือน

สถานที่ให้การช่วยเหลือปัจจุบัน



วันที่	สทบ.เขต	สถานที่	การให้ความช่วยเหลือ	ประชาชนได้รับประโยชน์
8 ธ.ค. 63	6 (ตราง)	อ.เมือง จ.ตราง	แจกน้ำดื่ม ขนาด 5 ลิตร 500 แกลลอน จำนวน 2,500 ลิตร	จำนวน 500 คน 125 ครัวเรือน



จัดทำโดย กลุ่มภูมิสารสนเทศ ศูนย์เทคโนโลยีสารสนเทศทรัพยากรน้ำบาดาล

จึงเรียนมาเพื่อโปรดทราบ

นายสมฤทธิ์ วิไลพรรัตน์  
รองอธิบดีกรมทรัพยากรน้ำ  
ประธานคณะทำงานศูนย์ปฏิบัติการ  
ทรัพยากรธรรมชาติและสิ่งแวดล้อม  
(ด้านทรัพยากรน้ำ)