



รายงานการเฝ้าระวังติดตามสถานการณ์น้ำและความช่วยเหลือ ศูนย์ปฏิบัติการทรัพยากรธรรมชาติและสิ่งแวดล้อม (ด้านทรัพยากรน้ำ) กระทรวงทรัพยากรธรรมชาติและสิ่งแวดล้อม

ศูนย์ป้องกันวิกฤติน้ำ กรมทรัพยากรน้ำ

โทรศัพท์ ๐ ๒๒๗๑ ๖๐๐๐ ต่อ ๖๔๔๕ โทรสาร ๐ ๒๒๗๘ ๖๖๒๙ www.dwr.go.th IDLine: mekhalawoc Email: mekhala@dwr.mail.go.th

ศูนย์เทคโนโลยีสารสนเทศทรัพยากรน้ำบาดาล กรมทรัพยากรน้ำบาดาล

โทรศัพท์ ๐ ๒๖๖๖ ๗๐๙๐ โทรสาร ๐ ๒๖๖๖ ๗๑๐๐ www.dgr.go.th Email: itcenter@dgr.mail.go.th

สำนักงานนโยบายและแผนทรัพยากรธรรมชาติและสิ่งแวดล้อม

โทรศัพท์ ๐ ๒๒๖๕๖๕๐๐ www.onep.go.th Email: webmaster@onep.go.th

รายงานฉบับที่ ๕๖๗/๒๕๖๓

เวลา ๑๕.๐๐ น.

วันที่ ๒๒ ธันวาคม ๒๕๖๓

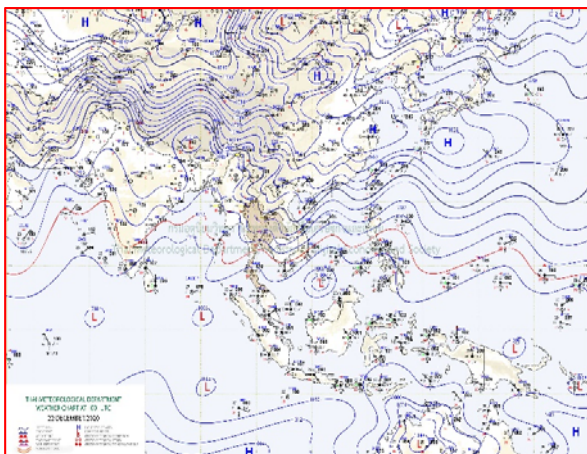
เรียนรมว.ทส. เลขาธิการ รมว.ทส. ที่ปรึกษา รมว.ทส. ปกท.ทส. รอง ปกท.ทส. อทท. อทบ. และหน่วยงานที่เกี่ยวข้อง

๑. สถานะอากาศ เวลา ๑๒.๐๐ น. (กรมอุตุนิยมวิทยา)

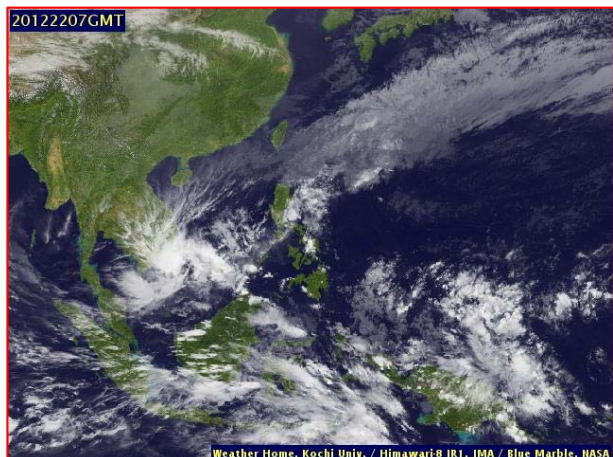
พยากรณ์อากาศ ๒๔ ชั่วโมงข้างหน้า บริเวณความกดอากาศสูงหรือมวลอากาศเย็นกำลังแรงจากประเทศจีนที่ปกคลุมประเทศไทยตอนบนเริ่มมีกำลังอ่อนลง แต่ยังคงทำให้ประเทศไทยตอนบนมีอากาศเย็นถึงหนาวกับมีหมอกบางในตอนเช้า ส่วนบริเวณยอดดอยและยอดภูมีอากาศหนาวถึงหนาวจัดกับมีน้ำค้างแข็งบางพื้นที่ เว้นแต่ภาคเหนือที่มีอุณหภูมิลดลงอีก ๑-๒ องศาเซลเซียส ขอให้ประชาชนบริเวณประเทศไทยตอนบนดูแลสุขภาพเนื่องจากอากาศที่หนาวเย็นลงไว้ด้วย

สำหรับมรสุมตะวันออกเฉียงเหนือที่พัดปกคลุมอ่าวไทยและภาคใต้มีกำลังแรง ทำให้คลื่นลมบริเวณอ่าวไทยมีกำลังแรง โดยอ่าวไทยตอนบนมีคลื่นสูงประมาณ ๒ เมตร บริเวณที่มีฝนฟ้าคะนองคลื่นสูงมากกว่า ๓ เมตร ขอให้ชาวเรือเดินเรือด้วยความระมัดระวังและควรหลีกเลี่ยงการเดินเรือบริเวณที่มีฝนฟ้าคะนอง

อนึ่ง หย่อมความกดอากาศต่ำกำลังแรงบริเวณทะเลจีนใต้ตอนล่าง คาดว่าจะเคลื่อนผ่านเข้ามาในบริเวณอ่าวไทยแล้ว เคลื่อนออกไปทะเลอันดามันในช่วงวันที่ ๒๔-๒๕ ธ.ค. ๖๓ ทำให้ภาคใต้มีฝนเพิ่มขึ้นและมีฝนตกหนักถึงหนักมากบางแห่ง บริเวณจังหวัดชุมพร สุราษฎร์ธานี นครศรีธรรมราช พัทลุง สงขลา ปัตตานี ยะลา นราธิวาส रणนง และพังงา ขอให้ประชาชนบริเวณดังกล่าวระวังอันตรายจากฝนตกหนักซึ่งอาจทำให้เกิดน้ำท่วมฉับพลันและน้ำป่าไหลหลากได้

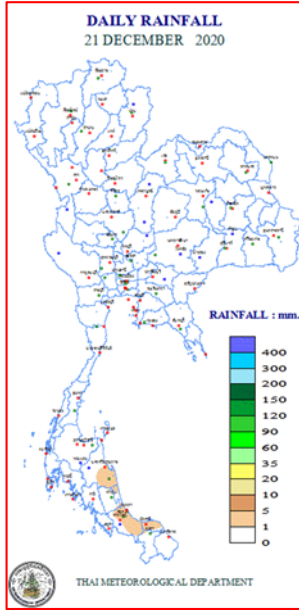


แผนที่อากาศ วันที่ ๒๒ ธ.ค. ๒๕๖๓ เวลา ๐๗.๐๐ น.



ภาพถ่ายดาวเทียม วันที่ ๒๒ ธ.ค. ๒๕๖๓ เวลา ๑๔.๐๐ น.

๒. ปริมาณฝนสะสม ณ เวลา ๐๗.๐๐น.(เมื่อวาน) - ๐๗.๐๐ น. (วันนี้) (กรมอุตุนิยมวิทยา)



| จุดตรวจวัด | ปริมาณฝน (มม.) |
|------------------------|----------------|
| จ.สงขลา (คอหงษ์ สกษ.) | ๔.๐ |
| จ.นครศรีธรรมราช (สกษ.) | ๓.๘ |
| จ.ปัตตานี | ๓.๕ |
| จ.สงขลา | ๑.๒ |
| จ.สงขลา (หาดใหญ่) | ๑.๒ |
| จ.นครศรีธรรมราช | ๑.๐ |
| จ.สงขลา (สะเดา) | ๐.๒ |

๓. ปริมาณฝนสะสมของพื้นที่ลาดเชิงเขา ๑๒ ชม. ที่ผ่านมา (กรมทรัพยากรน้ำ)

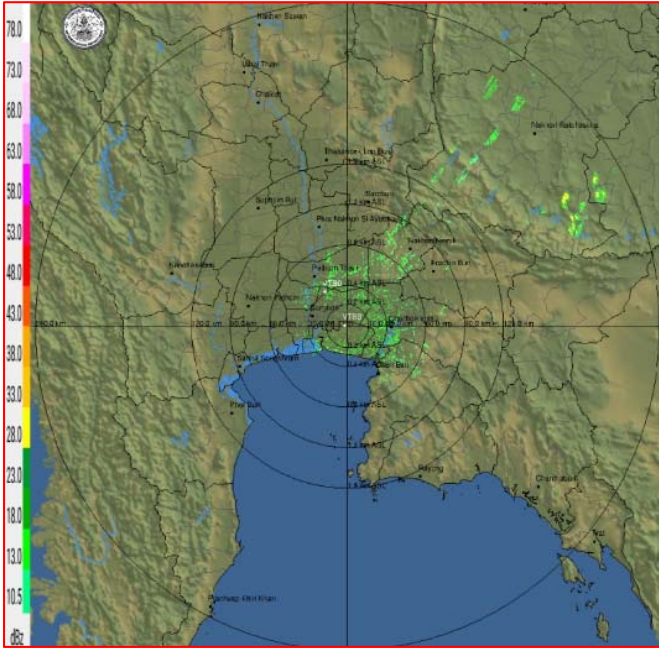
| จุดตรวจวัด | ระดับการเตือน | ปริมาณฝน (มม./๑๒ ชม.) |
|---|---------------|-----------------------|
| บ้านห้วยบอน ต.บ้านโหนด อ.สะบ้าย้อย จ.สงขลา | - | ๕.๕ |
| บ้านเขาแก้ว ต.ประสงค์ อ.ท่าชนะ จ.สุราษฎร์ธานี | - | ๕.๕ |
| บ้านทุ่งข้าวหาง ต.ตะเคียนปม อ.ทุ่งหัวช้าง จ.ลำพูน | - | ๓.๐ |
| บ้านควนไม้ไผ่ ต.นาหว้า อ.จะนะ จ.สงขลา | - | ๒.๐ |
| บ้านนาวง ต.บ้านนา อ.เมืองพัทลุง จ.พัทลุง | - | ๑.๐ |
| บ้านโป่งตะแบก ต.พุทธบาท อ.ชนแดน จ.เพชรบูรณ์ | - | ๑.๐ |
| บ้านนอก ต.กงทราย อ.กงหรา จ.พัทลุง | - | ๐.๕ |
| บ้านห้วยไฟ ต.แม่ชะนิง อ.เวียงสา จ.น่าน | - | ๐.๕ |
| บ้านแซะ ต.สะกอม อ.เทพา จ.สงขลา | - | ๐.๕ |
| บ้านโ๊ะ อ.ทุ่งตำเสา อ.หาดใหญ่ จ.สงขลา | - | ๐.๕ |

๔. ค่าความชื้นในดิน (กรมทรัพยากรน้ำ/คณะกรรมการแม่น้ำโขง)

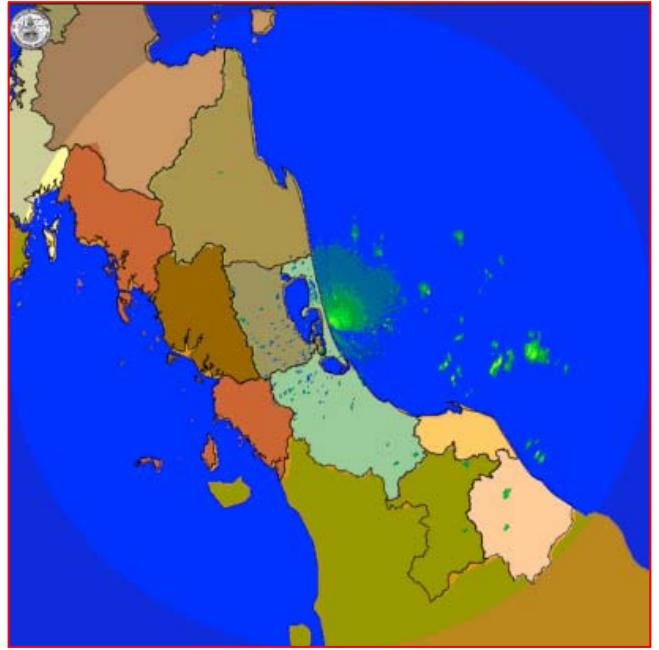
| ภูมิภาค | ความชื้นในดิน [-] ๑ พ.ย. ๖๓ | ความชื้นในดิน [-] ๑๒ ธ.ค. ๖๓ | แนวโน้ม |
|--------------------|-----------------------------|------------------------------|---------|
| เหนือ | ๒๐-๔๐ | ๒๐-๔๐ | ทรงตัว |
| กลาง | ๖๐-๘๐ | ๔๐-๖๐ | ลดลง |
| ตะวันออกเฉียงเหนือ | ๔๐-๖๐ | ๔๐-๖๐ | ทรงตัว |
| ตะวันออก | ๖๐-๘๐ | ๔๐-๖๐ | ลดลง |
| ตะวันตก | ๔๐-๖๐ | ๔๐-๖๐ | ทรงตัว |
| ใต้ | ๖๐-๘๐ | ๖๐-๘๐ | ทรงตัว |

หมายเหตุ : ความชื้นในดิน ๐ หมายถึง ดินที่แห้งสนิท และ ๑๐๐ หมายถึง ดินที่อิ่มน้ำ

๕. เรดาร์ตรวจอากาศ ณ วันที่ ๒๒ ธันวาคม ๒๕๖๓ (กรมอุตุนิยมวิทยา)



สถานีสุวรรณภูมิ เวลา ๑๕.๓๐ น.



สถานีสีทิงพระ จ.สงขลา เวลา ๑๕.๓๐ น.

จากเรดาร์ตรวจอากาศจะพบว่าไม่มีกลุ่มเมฆฝนบริเวณประเทศไทย

๖. สถานการณ์น้ำในแหล่งเก็บกักน้ำ ณ วันที่ ๒๒ ธันวาคม ๒๕๖๓ (กรมชลประทาน กรมทรัพยากรน้ำ และสททช.)

๖.๑ สภาพน้ำในอ่างเก็บน้ำขนาดใหญ่ปริมาตรน้ำในอ่างฯ ๔๓,๖๑๗ ล้านลบ.ม.คิดเป็นร้อยละ ๖๑ (ปริมาตรน้ำใช้การได้ ๒๐,๐๓๕ ล้าน ลบ.ม. คิดเป็นร้อยละ ๔๒) ปริมาตรน้ำในอ่างฯ เทียบกับปี ๒๕๖๒ (๔๔,๘๕๘ ล้าน ลบ.ม. คิดเป็นร้อยละ ๖๓) น้อยกว่าปี ๒๕๖๒ จำนวน ๑,๒๔๑ ล้าน ลบ.ม. ปริมาณน้ำไหลลงอ่างฯ จำนวน ๓๔.๕๓ ล้าน ลบ.ม. ปริมาณน้ำระบาย จำนวน ๕๔.๓๘ ล้าน ลบ.ม. สามารถรับน้ำได้อีก ๒๗,๓๔๘ ล้าน ลบ.ม.

| อ่างเก็บน้ำ | ปริมาตรน้ำในอ่าง | | ปริมาตรน้ำใช้การได้ | | ปริมาตรน้ำไหลลงอ่าง | | ปริมาตรน้ำระบาย | | ปริมาตรน้ำรับได้อีก (ล้าน ม. ^๓) (ความจุที่ รุนส- ปริมาตรน้ำ ปัจจุบัน) |
|--------------------|---------------------------------|--------------|---------------------------------|-------------|--------------------------------|----------------------------------|--------------------------------|----------------------------------|---|
| | ปริมาตร (ล้าน ม. ^๓) | % น้ำเก็บกัก | ปริมาตร (ล้าน ม. ^๓) | % น้ำใช้การ | วันนี้ (ล้าน ม. ^๓) | เมื่อวาน (ล้าน ม. ^๓) | วันนี้ (ล้าน ม. ^๓) | เมื่อวาน (ล้าน ม. ^๓) | |
| ๑.ภูมิพล | ๕,๕๓๗ | ๔๑ | ๑,๗๓๗ | ๑๘ | ๒.๓๘ | ๐.๔๗ | ๖.๕๐ | ๖.๕๐ | ๗,๙๒๕ |
| ๒.สิริกิติ์ | ๕,๔๖๑ | ๕๗ | ๒,๖๑๑ | ๓๙ | ๔.๘๒ | ๒.๒๔ | ๑๔.๐๘ | ๙.๕๓ | ๕,๐๔๗ |
| ๓.จุฬารัตน์ | ๑๕๔ | ๙๔ | ๑๑๗ | ๙๒ | ๐.๐๐ | ๐.๐๐ | ๐.๗๑ | ๐.๖๗ | ๒๗ |
| ๔.อุบลรัตน์ | ๑,๕๕๙ | ๖๔ | ๙๗๘ | ๕๓ | ๐.๐๐ | ๐.๐๐ | ๐.๓๐ | ๐.๓๐ | ๓,๐๘๑ |
| ๕.ลำปาว | ๙๖๐ | ๔๘ | ๘๖๐ | ๔๖ | ๐.๐๐ | ๐.๐๐ | ๐.๖๒ | ๐.๑๑ | ๑,๔๙๐ |
| ๖.สิรินธร | ๑,๖๗๘ | ๘๕ | ๘๔๗ | ๗๕ | ๐.๐๐ | ๐.๐๐ | ๑.๕๒ | ๒.๐๑ | ๒๘๘ |
| ๗.ป่าสักชลสิทธิ์ | ๖๘๔ | ๗๑ | ๖๘๑ | ๗๑ | ๐.๐๐ | ๐.๐๐ | ๒.๖๐ | ๒.๖๐ | ๒๗๖ |
| ๘.ศรีนครินทร์ | ๑๓,๒๖๒ | ๗๕ | ๒,๙๙๗ | ๔๐ | ๐.๐๐ | ๓.๕๗ | ๗.๑๐ | ๗.๐๖ | ๕,๕๐๘ |
| ๙.วชิราลงกรณ์ | ๔,๗๔๔ | ๕๔ | ๑,๗๓๒ | ๓๐ | ๐.๐๐ | ๒.๑๒ | ๖.๘๕ | ๖.๘๒ | ๖,๒๕๖ |
| ๑๐.ขุนด่านปราการชล | ๒๐๙ | ๙๓ | ๒๐๔ | ๙๓ | ๐.๐๒ | ๐.๐๒ | ๒.๑๗ | ๒.๑๓ | ๑๖ |
| ๑๑.รัชชประภา | ๓,๗๕๗ | ๖๗ | ๒,๔๐๕ | ๕๖ | ๑.๗๓ | ๑.๕๔ | ๐.๐๐ | ๑.๒๒ | ๒,๓๘๗ |
| ๑๒.บางหลวง | ๑,๒๙๙ | ๘๙ | ๑,๐๒๒ | ๘๗ | ๒๒.๕๔ | ๔๒.๐๐ | ๒.๐๔ | ๐.๐๐ | ๒๙๑ |

๖.๒ อ่างเก็บน้ำขนาดกลาง ๔๑๒ แห่ง มีปริมาณน้ำ ๔,๐๕๓ ล้าน ลบ.ม. (๗๙%) ปริมาณน้ำใช้การ ๓,๖๖๕ ล้าน ลบ.ม. (๗๗%)

๖.๓ แหล่งน้ำธรรมชาติขนาดใหญ่ ๖ แห่ง มีปริมาณน้ำรวม ๓๐๐.๐๐ ล้าน ลบ.ม. (๕๒%)

๖.๔ แหล่งน้ำในพื้นที่นอกเขตชลประทาน ๑๐๒,๐๙๙ แห่ง มีปริมาณน้ำรวม ๖,๗๑๓ ล้าน ลบ.ม. (๗๙%)

๖.๕ อ่างเก็บน้ำขนาดกลางนอกเขตชลประทาน ๖๕ แห่ง ภายใต้การดูแลของกรมทรัพยากรน้ำ ปริมาณน้ำปัจจุบัน ๑๓๖.๑๑ ล้าน ลบ.ม. (๗๕%)

๗. สถานการณ์น้ำในประเทศ ณ วันที่ ๑๙ - ๒๒ ธันวาคม ๒๕๖๓ (กรมชลประทาน)

| สถานี | แม่น้ำ | อำเภอ | จังหวัด | ระดับ ตลิ่ง (ม.รทก.) | ระดับน้ำ (ม.รทก.) | | | | แนวโน้ม | เปรียบ เทียบ ระดับตลิ่ง |
|-------|-------------|--------------|---------------|----------------------------|-------------------|------------|------------|------------|-----------|-------------------------------|
| | | | | | เสาร์ | อาทิตย์ | จันทร์ | อังคาร | | |
| | | | | | ๑๙ ธ.ค. | ๒๐ ธ.ค. | ๒๑ ธ.ค. | ๒๒ ธ.ค. | | |
| P.๑ | ปิง | เมือง | เชียงใหม่ | ๓.๗๐ | ๑.๓๕ | ๑.๓๗ | ๑.๓๕ | ๑.๓๐ | ลดลง | -๒.๔๐ |
| W.๑C | วัง | เมือง | ลำปาง | ๕.๒๐ | -๐.๗๗ | -๐.๖๘ | -๐.๔๗ | -๐.๓๒ | เพิ่มขึ้น | -๕.๕๒ |
| Y.๑๖ | ยม | บางระกำ | พิษณุโลก | ๗.๓๐ | ๓.๑๘ | ๓.๑๘ | ๓.๑๘ | ๓.๑๘ | ทรงตัว | -๔.๑๒ |
| N.๗A | น่าน | เมือง | พิจิตร | ๙.๘๗ | ๒.๒๒ | ๒.๒๒ | ๒.๒๒ | ๒.๒๒ | ทรงตัว | -๗.๖๕ |
| C.๒ | เจ้าพระยา | เมือง | นครสวรรค์ | ๒๖.๒๐ | ๑๖.๗๔ | ๑๖.๕๖ | ๑๖.๓๙ | ๑๖.๓๓ | ลดลง | -๙.๘๗ |
| C.๑๓ | เจ้าพระยา | สรรพยา | ชัยนาท | ๑๖.๓๔ | ๕.๕๘ | ๕.๕๘ | ๕.๕๘ | ๕.๕๘ | ทรงตัว | -๑๐.๗๖ |
| M.๖A | มูล | สตึก | บุรีรัมย์ | ๖.๐๐ | ๑.๗๕ | ๑.๓๕ | ๑.๐๓ | ๐.๘๖ | ลดลง | -๕.๑๔ |
| M.๗ | มูล | เมือง | อุบลราชธานี | ๗.๐๐ | ๒.๘๖ | ๒.๙๒ | ๒.๙๘ | ๒.๙๙ | เพิ่มขึ้น | -๔.๐๑ |
| M.๑๙๑ | ลำตะคอง | เมือง | นครราชสีมา | ๓.๕๐ | ๑.๑๘ | ๑.๑๘ | ๑.๑๙ | ๑.๑๖ | ลดลง | -๒.๓๔ |
| M.๖๙ | ลำเซบก | โครงการพิเศษ | อุบลราชธานี | ๗.๓๐ | ๕.๗๑ | ๕.๗๑ | ๕.๗๐ | ๕.๗๐ | ทรงตัว | -๑.๖๐ |
| X.๖๔ | คลองท่าแซะ | ท่าแซะ | ชุมพร | ๑๗.๑๓ | ๗.๖๐ | ๗.๖๐ | ๗.๖๐ | ๗.๖๐ | ทรงตัว | -๙.๕๓ |
| X.๑๔๙ | คลองกลาย | นบพิตำ | นครศรีธรรมราช | ๓๓.๙๖ | ๒๘.๖๕ | ๒๘.๗๘ | ๒๘.๖๔ | *** | *** | *** |
| X.๒๗๔ | แม่น้ำโก-ลก | เวียง | นราธิวาส | ๒๔.๑๘ | ๒๓.๖๕ | ๒๒.๕๔ | ๒๒.๒๕ | ๒๐.๒๘ | ลดลง | -๓.๙๐ |
| X.๓๗A | แม่น้ำตาปี | พระแสง | สุราษฎร์ธานี | ๑๑.๗๐ | ๙.๓๖ | ๙.๑๙ | ๙.๐๖ | ๘.๘๒ | ลดลง | -๒.๘๘ |

*** ยังไม่ได้รับรายงาน

๘. สถานการณ์น้ำในพื้นที่ลุ่มน้ำโขง ณ วันที่ ๒๒ ธันวาคม ๒๕๖๓ (คณะกรรมการแม่น้ำโขง)

| สถานี | ระดับ อ้างอิง (ม.รทก.) | ระดับ ตลิ่ง (ม.) | ระดับน้ำ (ม.) | | | | | เปรียบเทียบ ระดับ ตลิ่ง (ม.) | ผลต่างของระดับน้ำ (ม.) | | แนว โน้ม |
|--------------------------|------------------------------|------------------------|-----------------------|------------|------------|------------|------------|------------------------------------|------------------------|-------------------|-------------|
| | | | ๑๘ ธ.ค. | ๑๙ ธ.ค. | ๒๐ ธ.ค. | ๒๑ ธ.ค. | ๒๒ ธ.ค. | | ๓ วัน ย้อนหลัง | ๕ วัน ย้อนหลัง | |
| | | | อ.เชียงแสน จ.เชียงราย | ๓๕๗.๑๑๐ | ๑๒.๘๐ | ๒.๗๖ | ๒.๗๐ | | ๒.๗๒ | ๒.๗๙ | |
| อ.เชียงคาน จ.เลย | ๑๙๔.๑๑๘ | ๑๖.๐๐ | ๔.๗๒ | ๔.๙๐ | ๕.๑๗ | ๕.๒๔ | ๕.๑๖ | -๑๐.๘๔ | -๐.๐๑ | ๐.๔๔ | ลดลง |
| อ.เมือง จ.หนองคาย | ๑๕๓.๖๔๘ | ๑๒.๒๐ | ๑.๙๒ | ๑.๘๖ | ๑.๘๕ | ๒.๐๒ | ๒.๑๔ | -๑๐.๐๖ | ๐.๒๙ | ๐.๒๒ | เพิ่มขึ้น |
| อ.เมือง จ.นครพนม | ๑๓๒.๖๘๐ | ๑๒.๐๐ | ๑.๖๘ | ๑.๗๑ | ๑.๗๑ | ๑.๗๐ | ๑.๖๓ | -๑๐.๓๗ | -๐.๐๘ | -๐.๐๕ | ลดลง |
| อ.เมือง จ.มุกดาหาร | ๑๒๔.๒๑๙ | ๑๒.๕๐ | ๑.๙๖ | ๒.๐๘ | ๒.๑๓ | ๒.๑๓ | ๒.๐๗ | -๑๐.๔๓ | -๐.๐๖ | ๐.๑๑ | ลดลง |
| อ.โขงเจียม จ.อุบลราชธานี | ๘๙.๐๓๐ | ๑๔.๕๐ | ๒.๕๒ | ๒.๕๒ | ๒.๕๓ | ๒.๕๕ | ๒.๕๖ | -๑๑.๙๔ | ๐.๐๓ | ๐.๐๔ | เพิ่มขึ้น |

*** ไม่มีสถานการณ์

๙. สถานการณ์เตือนภัย Early Warning ณ วันที่ ๒๒ ธันวาคม ๒๕๖๓ (กรมทรัพยากรน้ำ)

[เวลา ๐๘.๐๐ น. - ๑๕.๐๐ น. (วันนี้)]

| การแจ้งเตือน | สถานี | การแจ้งเตือน |
|--------------------------|-------|--------------|
| เตือนสีแดง (อพยพ) | - | - |
| เตือนสีเหลือง (เตือนภัย) | - | - |
| เตือนสีเขียว (เฝ้าระวัง) | - | - |

***ไม่มีสถานการณ์

๑๐. พื้นที่ติดตามและเฝ้าระวังสถานการณ์ธรณีพิบัติภัย ณ วันที่ ๒๒ ธันวาคม ๒๕๖๓ (กรมทรัพยากรธรณี)

เนื่องจากในพื้นที่เสี่ยงดินถล่ม มีปริมาณน้ำฝนไม่ถึงเกณฑ์การเฝ้าระวัง ประกอบกับบางพื้นที่ไม่มีฝนตก จึงไม่มีพื้นที่ติดตามสถานการณ์พิบัติภัยดินถล่มและน้ำป่าไหลหลาก

๑๑. เหตุการณ์วิกฤตน้ำปัจจุบัน ณ วันที่ ๒๒ ธันวาคม ๒๕๖๓ [เวลา ๐๘.๐๐ น. – ๑๕.๐๐ น. (วันนี้)]

ไม่มีสถานการณ์

๑๒. สถานการณ์ภาวะน้ำท่วม และสถานการณ์ฝนแล้ง/ฝนทิ้งช่วง ณ วันที่ ๒๒ ธันวาคม ๒๕๖๓ (ปก.)

จากอิทธิพล มรสุมตะวันออกเฉียงเหนือที่พัดปกคลุมอ่าวไทยมีกำลังแรง ทำให้ภาคใต้ตอนล่างมีฝนตกหนักบางแห่ง ส่งผลให้บริเวณภาคใต้เกิดสถานการณ์น้ำท่วมฉับพลัน น้ำไหลหลาก ดินสไลด์และวาตภัย ตั้งแต่วันที่ ๑๖ ธ.ค. ๖๓ - ปัจจุบัน จำนวน ๓ จังหวัด (ปัตตานี ยะลา นราธิวาส) ๒๔ อำเภอ ๑๓๗ ตำบล ๖๔๕ หมู่บ้าน ประชาชนได้รับผลกระทบ ๓๕,๗๑๔ครัวเรือน มีผู้เสียชีวิต ๓ ราย ๑.จังหวัดยะลา (หญิง ๑ ราย สาเหตุดินสไลด์ทับบ้าน) ๒.จังหวัดนราธิวาส (ด.ช. ๒ ราย สาเหตุจมน้ำ) เปิดจุดอพยพ ๗ จุด มีผู้อพยพ ๑๓๐ ครัวเรือน ๔๒๑ คน (นราธิวาส ๕ จุด ยะลา ๒ จุด)

๑. สถานการณ์น้ำท่วมฉับพลัน และน้ำไหลหลาก มีพื้นที่ได้รับผลกระทบ ๓ จังหวัด (ปัตตานี ยะลา นราธิวาส) ๒๔ อำเภอ ๑๓๗ ตำบล ๖๔๕ หมู่บ้าน ประชาชนได้รับผลกระทบ ๓๕,๗๑๔ ครัวเรือน ดังนี้

| จังหวัด | วันเกิดเหตุ | จำนวน | | | รายชื่ออำเภอ | ความเสียหาย | | |
|---|-------------|-------|------|----------|--|-------------|-----------|---------|
| | | อำเภอ | ตำบล | หมู่บ้าน | | ครัวเรือน | เสียชีวิต | บาดเจ็บ |
| ภาคใต้ รวม ๓ จังหวัด ๒๔ อำเภอ ๑๓๗ ตำบล ๖๔๕ หมู่บ้าน ประชาชนได้รับผลกระทบ ๓๕,๗๑๔ ครัวเรือน | | | | | | | | |
| ๑.นราธิวาส | ๑๖ ธ.ค. ๖๓ | ๑๓ | ๗๒ | ๔๒๖ | แว้ง ศรีสาคร ระแงะ เจาะไอร้อง สุโงงปาตี บาเจาะ จะนะ สุโงงโก-ลก สุคีริน เมืองงา รือเสาะ ยี่งอ ตากใบ | ๒๘,๘๕๖ | ๒ | - |
| ๒.ปัตตานี | ๑๘ ธ.ค. ๖๓ | ๕ | ๓๔ | ๑๐๔ | ทุ่งยางแดง มายอ โคกโพธิ์ สายบุรี เมืองงา | ๒,๓๐๔ | - | - |
| ๓.ยะลา | ๑๘ ธ.ค. ๖๓ | ๖ | ๓๑ | ๑๑๕ | เมืองงา บันนังสตา เบตง ธารโต รามัน ยะหา | ๔,๕๕๔ | - | - |

๒. ดินสไลด์ มีพื้นที่ได้รับผลกระทบ ๑ จังหวัด (ยะลา) ๑ อำเภอ ๑ ตำบล ๑ หมู่บ้าน มีผู้เสียชีวิต ๑ ราย (หญิง อายุ ๗๕ ปี อ.เบตงจ.ยะลาสาเหตุดินสไลด์ทับบ้าน)

๑๓. การคาดหมายลักษณะอากาศ ๗ วันข้างหน้า (ระหว่างวันที่ ๒๒ – ๒๘ ธันวาคม ๒๕๖๓)

ในช่วงวันที่ ๒๒ – ๒๓ ธ.ค. ๖๓ บริเวณความกดอากาศสูงหรือมวลอากาศเย็นกำลังแรงจากประเทศจีนจะแผ่เสริมลงมาปกคลุมประเทศไทยตอนบน และทะเลจีนใต้ ทำให้บริเวณดังกล่าวอุณหภูมิจะลดลงอีก ๒-๔ องศาเซลเซียส และมีอากาศเย็นถึงหนาวกับมีลมแรง สำหรับมรสุมตะวันออกเฉียงเหนือที่พัดปกคลุมอ่าวไทยและภาคใต้มีกำลังแรง ทำให้ภาคใต้มีฝนตกหนักบางแห่ง ส่วนคลื่นลมบริเวณอ่าวไทยมีกำลังแรง โดยบริเวณอ่าวไทยมีคลื่นสูงประมาณ ๒ เมตร บริเวณที่มีฝนฟ้าคะนองคลื่นสูงมากกว่า ๒ เมตร

ส่วนในช่วงวันที่ ๒๔ – ๒๘ ธ.ค. ๖๓ บริเวณความกดอากาศสูงหรือมวลอากาศเย็นที่ปกคลุมประเทศไทยตอนบนจะมีกำลังอ่อนลง ทำให้บริเวณดังกล่าวอุณหภูมิจะสูงขึ้น ๒-๔ องศาเซลเซียสกับมีหมอกในตอนเช้า แต่ยังคงมีอากาศเย็นถึงหนาวในภาคเหนือและภาคตะวันออกเฉียงเหนือ สำหรับมรสุมตะวันออกเฉียงเหนือที่พัดปกคลุมอ่าวไทยและภาคใต้จะมีกำลังอ่อนลง แต่ยังคงทำให้ภาคใต้มีฝนตกหนักบางแห่ง ส่วนคลื่นลมบริเวณอ่าวไทยมีกำลังปานกลาง โดยบริเวณอ่าวไทยตอนล่างมีคลื่นสูงประมาณ ๒ เมตร บริเวณที่มีฝนฟ้าคะนองคลื่นสูงมากกว่า ๒ เมตร

๑๔. ความช่วยเหลืออุทกภัยสะสมของกรมทรัพยากรน้ำ

ความช่วยเหลือในพื้นที่ประสบปัญหาอุทกภัย ตั้งแต่วันที่ ๑ สิงหาคม - ๒๑ ธันวาคม ๒๕๖๓

| หน่วยงาน | จังหวัด | ปริมาณการ สูบน้ำ (ลบ.ม.) | ปริมาณการ แจกจ่ายน้ำ สะอาด (ลิตร) | น้ำดื่มบรรจุ ขวด (ขวด) | ประโยชน์ที่ได้รับ | | |
|----------|---------------|--------------------------------|--|------------------------------|-------------------|---------|-----------------------|
| | | | | | อุปโภค-บริโภค | | พื้นที่เกษตร (ไร่) |
| | | | | | ครัวเรือน | ประชากร | |
| ภาค ๑ | เชียงใหม่ | ๔๘๐ | - | ๑,๒๐๐ | - | - | ๓๓,๑๕๐ |
| | ลำปาง | ๑,๔๔๐ | ๔๘,๐๐๐ | ๕,๔๐๐ | ๑,๗๘๕ | ๒,๔๙๑ | ๕,๐๐๐ |
| ภาค ๓ | เลย | - | ๑๒,๐๐๐ | ๔,๗๖๘ | ๙๘๒ | ๓,๗๙๑ | ๕๐๐ |
| | อุดรธานี | ๑๗๒,๔๐๐ | - | ๑,๐๐๐ | ๓,๑๓๕ | ๓๐,๑๓๒ | - |
| | บึงกาฬ | ๓๔,๐๐๐ | - | - | ๑๑,๒๖๓ | ๒๗,๒๖๙ | - |
| ภาค ๕ | ศรีสะเกษ | - | - | ๓๖๐ | - | - | - |
| | นครราชสีมา | ๔๗๓,๘๐๐ | ๓๐๐,๐๐๐ | ๕,๖๐๐ | ๖,๗๕๘ | ๑๓,๕๗๘ | - |
| ภาค ๖ | ปราจีนบุรี | ๙๙,๒๐๐ | - | ๑,๐๐๐ | ๘๓ | ๒๗๐ | - |
| | ฉะเชิงเทรา | ๔๓๒ | - | - | ๕ | ๓๐ | - |
| ภาค ๗ | ราชบุรี | ๑,๕๘๘,๒๖๐ | - | - | ๑,๖๘๙ | ๔,๔๘๐ | ๕,๔๖๖ |
| | เพชรบุรี | ๑๐๓,๖๘๐ | - | - | ๒๕๐ | ๙๘๐ | ๑,๓๐๐ |
| | สุพรรณบุรี | ๕๙๑,๓๐๐ | - | - | ๗๔๘ | ๑,๗๗๐ | ๒,๙๘๗ |
| ภาค ๘ | นครศรีธรรมราช | ๓๘๘,๘๐๐ | - | - | - | ๖,๑๒๐ | - |
| | สงขลา | ๑,๓๑๗,๐๖๐ | - | - | ๒,๑๖๐ | ๘,๓๙๕ | ๑๓,๓๐๐ |
| | พัทลุง | ๑๖๐,๓๘๐ | - | - | ๒,๘๙๒ | ๗,๔๓๙ | ๓,๕๐๐ |
| ภาค ๙ | พิษณุโลก | ๕,๗๖๐ | - | - | - | ๗๐๐ | - |
| | น่าน | ๒๖,๔๐๐ | - | ๒,๔๐๐ | ๖๒๐ | ๑,๘๖๐ | ๒,๕๐๐ |
| | สุโขทัย | - | - | ๓,๖๐๐ | - | - | - |
| ภาค ๑๐ | ชุมพร | ๘๐๐ | - | - | ๓๕ | ๑๒๐ | - |
| | ภูเก็ต | ๘,๐๐๐ | - | - | ๙๘๐ | ๔,๒๒๕ | - |
| | สุราษฎร์ธานี | ๑๔๒,๔๐๐ | - | ๗,๕๐๐ | ๑,๕๐๕ | ๖,๒๖๐ | ๑๐๐ |
| ภาค ๑๑ | อุบลราชธานี | - | ๙๖,๐๐๐ | ๘๔๐ | ๑๗ | ๕๖ | - |
| | ๒๒ จังหวัด | ๕,๑๑๔,๕๙๒ | ๔๕๖,๐๐๐ | ๓๓,๖๖๘ | ๓๔,๙๐๗ | ๑๑๙,๙๖๖ | ๖๗,๘๐๓ |

๑๕. ความช่วยเหลือสะสมของกรมทรัพยากรน้ำบาดาล ยอดสะสมวันที่ ๔ สิงหาคม – ๑๕ ธันวาคม ๒๕๖๓

รายงานการให้ความช่วยเหลือสถานการณ์อุทกภัย
ศูนย์ช่วยเหลือประชาชนในสถานการณ์อุทกภัย ปี 2563

สรุปรายงาน : ณ วันที่ 15 ธันวาคม 2563

แจกจ่ายน้ำอุปโภคบริโภค ปัจจุบัน **2,500** ลิตร
สะสม **197,355** ลิตร

| น้ำอุปโภค | | น้ำบริโภค | |
|-----------|-------------|-----------|--------------|
| ปัจจุบัน | 0 ลิตร | ปัจจุบัน | 2,500 ลิตร |
| สะสม | 26,300 ลิตร | สะสม | 171,055 ลิตร |

| | | | |
|------------------------|----------|--------|----|
| ประชาชน ได้รับประโยชน์ | ปัจจุบัน | 500 | คน |
| | สะสม | 30,758 | คน |

| | | | |
|--------------------------|----------|-------|-----------|
| ครัวเรือน ได้รับประโยชน์ | ปัจจุบัน | 125 | ครัวเรือน |
| | สะสม | 8,977 | ครัวเรือน |

สถานที่ให้การช่วยเหลือปัจจุบัน



| วันที่ | สทพ.เขต | สถานที่ | การให้ความช่วยเหลือ | ประชาชนได้รับประโยชน์ |
|-----------|----------|----------------|--|-------------------------------|
| 8 ธ.ค. 63 | 6 (ตราง) | อ.เมือง จ.ตราง | แจกน้ำดื่ม ขนาด 5 ลิตร 500 แกลลอน จำนวน 2,500 ลิตร | จำนวน 500 คน 125 ครัวเรือน |



จัดทำโดย กลุ่มภูมิสารสนเทศ ศูนย์เทคโนโลยีสารสนเทศทรัพยากรน้ำบาดาล

ความช่วยเหลือด้านการป้องกันและบรรเทาภาวะวิกฤติน้ำ
 กระทรวงทรัพยากรธรรมชาติและสิ่งแวดล้อม
 วันที่ ๒๑ ธันวาคม ๒๕๖๓

๑. กรม ทรัพยากรน้ำ สำนักงาน ทรัพยากรน้ำภาค ๖
๒. กิจกรรมที่ดำเนินการ ติดตั้งเครื่องสูบน้ำขนาด ๑๒ นิ้ว จำนวน ๑ เครื่อง บริเวณวัดหาดยาง หมู่ที่ ๒ เพื่อสูบน้ำ
จากแม่น้ำปราจีนบุรีลงสู่ คลองหาดยาง เพื่อบรรเทาปัญหาขาดแคลนน้ำอุปโภค-บริโภคแก่ประชาชน หมู่ที่ ๑-๗ ตำบล
หาดยาง อำเภอสรีมโหฬาร จังหวัดปราจีนบุรี
๓. ประโยชน์ที่ได้รับ ๔,๕๐๐ ไร่ - ลบ.ม.
๕๑๙ ครัวเรือน ๑,๗๒๒ คน



จึงเรียนมาเพื่อโปรดทราบ

นายสมฤทธิ์ วิไลพรรณานา
 รองอธิบดีกรมทรัพยากรน้ำ
 ประธานคณะกรรมการศูนย์ปฏิบัติการ
 ทรัพยากรธรรมชาติและสิ่งแวดล้อม
 (ด้านทรัพยากรน้ำ)