



รายงานการเฝ้าระวังติดตามสถานการณ์น้ำและความช่วยเหลือ ศูนย์ปฏิบัติการทรัพยากรธรรมชาติและสิ่งแวดล้อม (ด้านทรัพยากรน้ำ) กระทรวงทรัพยากรธรรมชาติและสิ่งแวดล้อม

ศูนย์ป้องกันวิกฤติน้ำ กรมทรัพยากรน้ำ

โทรศัพท์ ๐ ๒๒๗๑ ๖๐๐๐ ต่อ ๖๔๔๕ โทรสาร ๐ ๒๒๗๘ ๖๖๒๙ www.dwr.go.th IDLine: mekhalawoc Email: mekhala@dwr.mail.go.th

ศูนย์เทคโนโลยีสารสนเทศทรัพยากรน้ำบาดาล กรมทรัพยากรน้ำบาดาล

โทรศัพท์ ๐ ๒๖๖๖ ๗๐๙๐ โทรสาร ๐ ๒๖๖๖ ๗๑๐๐ www.dgr.go.th Email: itcenter@dgr.mail.go.th

สำนักงานนโยบายและแผนทรัพยากรธรรมชาติและสิ่งแวดล้อม

โทรศัพท์ ๐ ๒๒๖๕๖๕๐๐ www.onep.go.th Email: webmaster@onep.go.th

รายงานฉบับที่ ๕๗๓/๒๕๖๓

เวลา ๑๕.๐๐ น.

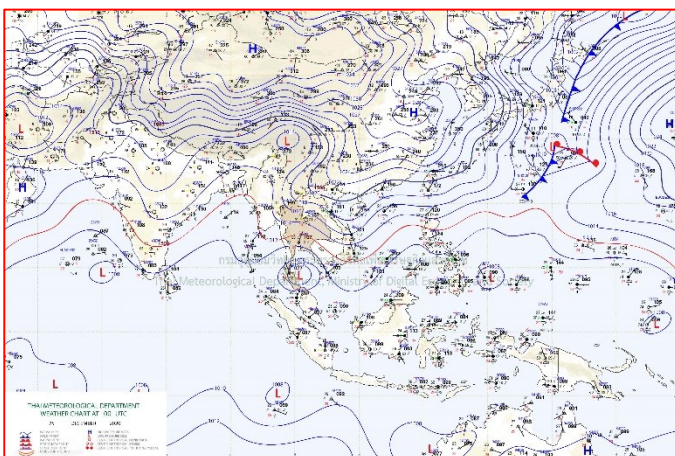
วันที่ ๒๕ ธันวาคม ๒๕๖๓

เรียนรมว.ทส. เลขาธิการ รมว.ทส. ที่ปรึกษา รมว.ทส. ปกท.ทส. รอง ปกท.ทส. อทน. อทป. และหน่วยงานที่เกี่ยวข้อง

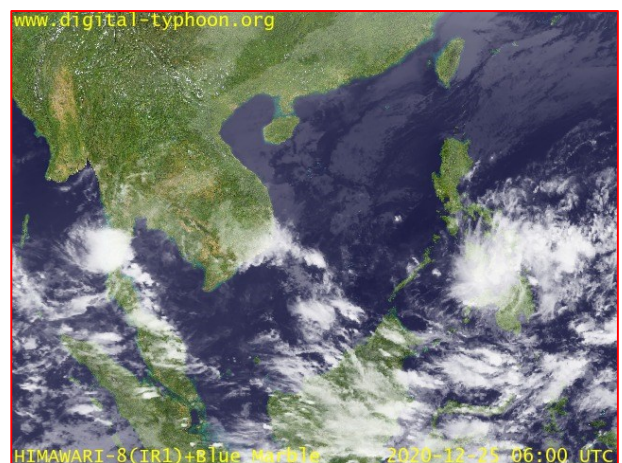
๑. สถานะอากาศ เวลา ๑๒.๐๐ น. (กรมอุตุนิยมวิทยา)

พยากรณ์อากาศ ๒๔ ชั่วโมงข้างหน้า หย่อมความกดอากาศต่ำกำลังแรงปกคลุมบริเวณภาคใต้ตอนกลาง และคาดว่าจะเคลื่อนลงทะเลอันดามันในเย็นนี้ (๒๕ ธ.ค. ๖๓) ประกอบกับมรสุมตะวันออกเฉียงเหนือที่พัดปกคลุมอ่าวไทยและภาคใต้มีกำลังค่อนข้างแรง ทำให้ภาคใต้ยังคงมีฝนตกหนักบางแห่งบริเวณจังหวัดประจวบคีรีขันธ์ ชุมพร สุราษฎร์ธานี และระนอง ส่วนคลื่นลมบริเวณอ่าวไทยมีกำลังแรง โดยมีคลื่นสูงประมาณ ๒-๓ เมตร

สำหรับบริเวณความกดอากาศสูงหรือมวลอากาศเย็นที่ปกคลุมประเทศไทยตอนบนและทะเลจีนใต้มีกำลังอ่อน ทำให้บริเวณดังกล่าวมีอุณหภูมิสูงขึ้น ๑-๓ องศาเซลเซียส กับมีหมอกในตอนเช้า โดยมีฝนบางแห่งบริเวณภาคตะวันออกเฉียงเหนือตอนล่าง ภาคตะวันออก ภาคกลาง รวมทั้งกรุงเทพมหานครและปริมณฑล แต่ยังคงมีอากาศเย็นถึงหนาวในภาคเหนือและภาคตะวันออกเฉียงเหนือ ส่วนบริเวณยอดดอยและยอดภูมีอากาศหนาวถึงหนาวจัดและมีน้ำค้างแข็งบางพื้นที่

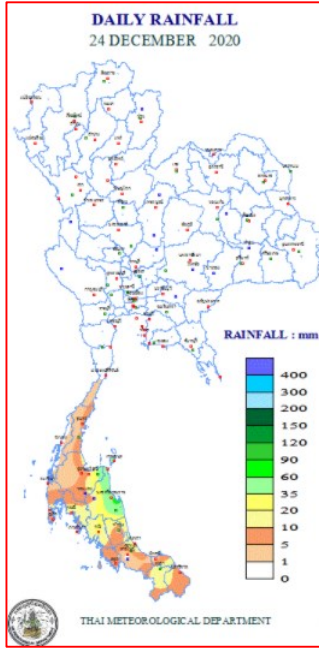


แผนที่อากาศ วันที่ ๒๕ ธ.ค. ๒๕๖๓ เวลา ๐๗.๐๐ น.



ภาพถ่ายดาวเทียม วันที่ ๒๕ ธ.ค. ๒๕๖๓ เวลา ๑๓.๐๐ น.

๒. ปริมาณฝนสะสม ณ เวลา ๐๗.๐๐น.(เมื่อวาน) - ๐๗.๐๐ น. (วันนี้) (กรมอุตุนิยมวิทยา)



จุดตรวจวัด	ปริมาณฝน (มม.)
จ.นครศรีธรรมราช (สภษ.)	๖๕.๐
จ.สุราษฎร์ธานี (เกาะสมุย)	๔๘.๔
จ.ตรัง	๒๑.๙
จ.ภูเก็ต (ศูนย์ฯ)	๑๑.๖
จ.สงขลา (คองหษ์ สภษ.)	๑๐.๔
จ.สตูล	๘.๒

๓. ปริมาณฝนสะสมของพื้นที่ลาดเชิงเขา ๑๒ ชม. ที่ผ่านมา (กรมทรัพยากรน้ำ)

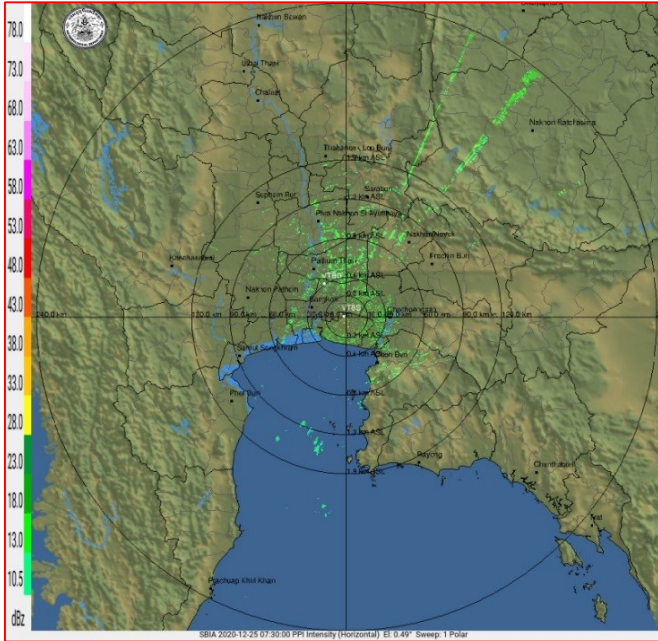
จุดตรวจวัด	ระดับการเตือน	ปริมาณฝน (มม./๑๒ ชม.)
บ้านเหนือ ต.บ้านใต้ อ.เกาะพะงัน จ.สุราษฎร์ธานี	-	๗๘.๕
บ้านโหลกบ้านเก่า ต.เกาะพะงัน อ.เกาะพะงัน จ.สุราษฎร์ธานี	-	๗๖.๕
บ้านนาคอน ทต.ข้างขวา อ.กาญจนดิษฐ์ จ.สุราษฎร์ธานี	-	๓๘.๕
บ้านเขาเหล็ก ต.ทุ่งปรัง อ.สิชล จ.นครศรีธรรมราช	-	๓๓.๐
บ้านน้ำรอบ ต.ลานสกา อ.ลานสกา จ.นครศรีธรรมราช	-	๒๙.๐
บ้านน้ำร้อน ต.สีชิต อ.สิชล จ.นครศรีธรรมราช	-	๒๕.๐
บ้านห้วยไม้แก่น ต.ร้อนพิบูลย์ อ.ร้อนพิบูลย์ จ.นครศรีธรรมราช	-	๒๕.๐
บ้านห้วยทรายทอง ต.ทุ่งไผ่ อ.สิชล จ.นครศรีธรรมราช	-	๑๗.๕
บ้านห้วยหินลับ ต.ทุ่งไผ่ อ.สิชล จ.นครศรีธรรมราช	-	๑๗.๐
บ้านนบ ต.กรุงชิง อ.นบพิตำ จ.นครศรีธรรมราช	-	๑๖.๕

๔. ค่าความชื้นในดิน (กรมทรัพยากรน้ำ/คณะกรรมการแม่น้ำโขง)

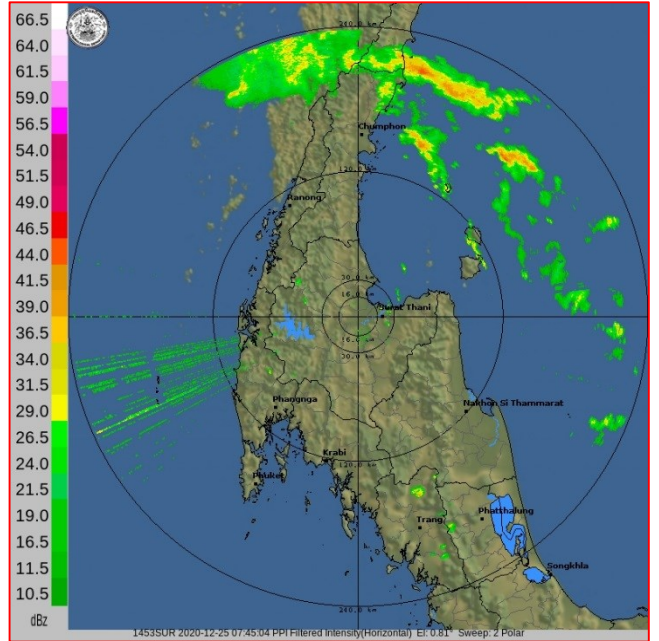
ภูมิภาค	ความชื้นในดิน [-] ๑ พ.ย. ๖๓	ความชื้นในดิน [-] ๑๒ ธ.ค. ๖๓	แนวโน้ม
เหนือ	๒๐-๔๐	๒๐-๔๐	ทรงตัว
กลาง	๖๐-๘๐	๔๐-๖๐	ลดลง
ตะวันออกเฉียงเหนือ	๔๐-๖๐	๔๐-๖๐	ทรงตัว
ตะวันออก	๖๐-๘๐	๔๐-๖๐	ลดลง
ตะวันตก	๔๐-๖๐	๔๐-๖๐	ทรงตัว
ใต้	๖๐-๘๐	๖๐-๘๐	ทรงตัว

หมายเหตุ : ความชื้นในดิน ๐ หมายถึง ดินที่แห้งสนิท และ ๑๐๐ หมายถึง ดินที่อิ่มน้ำ

๕. เรดาร์ตรวจอากาศ ณ วันที่ ๒๕ ธันวาคม ๒๕๖๓ (กรมอุตุนิยมวิทยา)



สถานีสุวรรณภูมิ เวลา ๑๔.๓๐ น.



สถานีสุราษฎร์ธานี เวลา ๑๔.๓๐ น.

จากเรดาร์ตรวจอากาศจะพบว่ามีกลุ่มเมฆฝนบริเวณภาคกลาง และภาคใต้ของประเทศไทย

๖. สถานการณ์น้ำในแหล่งเก็บกักน้ำ ณ วันที่ ๒๕ ธันวาคม ๒๕๖๓ (กรมชลประทาน กรมทรัพยากรน้ำ และสทช.)

๖.๑ สภาพน้ำในอ่างเก็บน้ำขนาดใหญ่ปริมาณน้ำในอ่างฯ ๔๓,๔๕๕ ล้าน ลบ.ม.คิดเป็นร้อยละ ๖๑ (ปริมาณน้ำใช้การได้ ๑๙,๙๑๓ ล้าน ลบ.ม. คิดเป็นร้อยละ ๔๒) ปริมาณน้ำในอ่างฯ เทียบกับปี ๒๕๖๒ (๔๔,๖๖๔ ล้าน ลบ.ม. คิดเป็นร้อยละ ๖๓) น้อยกว่าปี ๒๕๖๒ จำนวน ๑,๒๐๙ ล้าน ลบ.ม. ปริมาณน้ำไหลลงอ่างฯ จำนวน ๓๑.๓๑ ล้าน ลบ.ม. ปริมาณน้ำระบาย จำนวน ๗๕.๓๗ ล้าน ลบ.ม. สามารถรับน้ำได้อีก ๒๗,๔๗๑ ล้าน ลบ.ม.

อ่างเก็บน้ำ	ปริมาณน้ำในอ่าง		ปริมาณน้ำใช้การได้		ปริมาณน้ำไหลลงอ่าง		ปริมาณน้ำระบาย		ปริมาณน้ำรับได้อีก (ล้าน ม. ^๓) (ความจุที่ รนส.- ปริมาณน้ำ ปัจจุบัน)
	ปริมาณ (ล้าน ม. ^๓)	% น้ำเก็บกัก	ปริมาณ (ล้าน ม. ^๓)	% น้ำใช้การ	วันนี้ (ล้าน ม. ^๓)	เมื่อวาน (ล้าน ม. ^๓)	วันนี้ (ล้าน ม. ^๓)	เมื่อวาน (ล้าน ม. ^๓)	
๑.ภูมิพล	๕,๕๑๔	๔๑	๑,๗๑๔	๑๘	๐.๐๐	๐.๗๖	๖.๕๐	๖.๕๐	๗,๙๔๘
๒.สิริกิติ์	๕,๔๑๖	๕๗	๒,๕๖๖	๓๙	๑.๘๗	๓.๘๒	๑๗.๐๐	๑๗.๐๐	๕,๐๙๒
๓.จุฬารัตน์	๑๕๐	๙๑	๑๑๓	๘๙	๐.๐๐	๐.๐๐	๑.๐๔	๐.๐๐	๓๑
๔.อุบลรัตน์	๑,๕๔๘	๖๔	๙๖๗	๕๒	๒.๕๔	๐.๐๐	๔.๐๘	๒.๐๐	๓,๐๙๒
๕.ลำปาว	๙๕๖	๔๘	๘๕๖	๔๖	๐.๐๐	๐.๐๐	๐.๖๒	๐.๖๒	๑,๔๙๔
๖.สิรินธร	๑,๖๖๒	๘๕	๘๓๑	๗๓	๐.๐๐	๐.๐๐	๑.๕๘	๑.๕๔	๓๐๔
๗.ป่าสักชลสิทธิ์	๖๗๖	๗๐	๖๗๓	๗๐	๐.๐๐	๐.๐๐	๓.๙๒	๒.๖๑	๒๘๔
๘.ศรีนครินทร์	๑๓,๒๔๔	๗๕	๒,๙๗๙	๔๐	๓.๑๖	๐.๐๐	๗.๐๐	๖.๙๗	๕,๕๒๖
๙.วชิราลงกรณ์	๔,๗๒๖	๕๓	๑,๗๑๔	๒๙	๒.๓๑	๒.๒๙	๖.๙๙	๖.๙๘	๖,๒๗๔
๑๐.ขุนด่านปราการชล	๒๐๕	๙๑	๒๐๐	๙๑	๐.๐๑	๐.๐๒	๑.๒๓	๑.๒๔	๒๐
๑๑.รัชชประภา	๓,๗๕๗	๖๗	๒,๔๐๕	๕๖	๔.๖๔	๑.๖๓	๑.๕๐	๒.๗๒	๒,๓๘๗
๑๒.บางบาล	๑,๓๒๐	๙๑	๑,๐๔๓	๘๙	๑๓.๕๕	๑๔.๓๕	๑๒.๔๒	๙.๑๐	๒๗๐

๖.๒ อ่างเก็บน้ำขนาดกลาง ๔๑๒ แห่ง มีปริมาณน้ำ ๔,๐๑๑ ล้าน ลบ.ม. (๗๘%) ปริมาณน้ำใช้การ ๓,๖๒๒ ล้าน ลบ.ม. (๗๖%)

๖.๓ แหล่งน้ำธรรมชาติขนาดใหญ่ ๖ แห่ง มีปริมาณน้ำรวม ๒๙๓.๐๐ ล้าน ลบ.ม. (๕๐%)

๖.๔ แหล่งน้ำในพื้นที่นอกเขตชลประทาน ๑๐๒,๐๙๙ แห่ง มีปริมาณน้ำรวม ๖,๕๖๔ ล้าน ลบ.ม. (๗๗%)

๖.๕ อ่างเก็บน้ำขนาดกลางนอกเขตชลประทาน ๖๕ แห่ง ภายใต้การดูแลของกรมทรัพยากรน้ำ ปริมาณน้ำปัจจุบัน ๑๓๓.๗๒ ล้าน ลบ.ม. (๗๔%)

๗. สถานการณ์น้ำในประเทศ ณ วันที่ ๒๒ - ๒๕ ธันวาคม ๒๕๖๓ (กรมชลประทาน)

สถานี	แม่น้ำ	อำเภอ	จังหวัด	ระดับ ตลิ่ง (ม.รทก.)	ระดับน้ำ (ม.รทก.)				แนวโน้ม	เปรียบ เทียบ ระดับตลิ่ง
					อังคาร	พุธ	พฤหัสบดี	ศุกร์		
					๒๒ ธ.ค.	๒๓ ธ.ค.	๒๔ ธ.ค.	๒๕ ธ.ค.		
P.๑	ปิง	เมือง	เชียงใหม่	๓.๗๐	๑.๓๐	๑.๓๐	๑.๓๐	๑.๒๘	ลดลง	-๒.๔๒
W.๑C	วัง	เมือง	ลำปาง	๕.๒๐	-๐.๓๒	-๐.๒๐	-๐.๑๐	-๐.๐๑	ลดลง	-๕.๒๑
Y.๑๖	ยม	บางระกำ	พิษณุโลก	๗.๓๐	๑.๐๗	๑.๐๐	๐.๙๓	๐.๘๕	ลดลง	-๖.๔๕
N.๗A	น่าน	เมือง	พิจิตร	๙.๘๗	๐.๙๓	๑.๑๒	๑.๑๓	***	***	***
C.๒	เจ้าพระยา	เมือง	นครสวรรค์	๒๖.๒๐	๑๖.๓๓	๑๖.๓๑	๑๖.๒๙	๑๖.๒๗	ลดลง	-๙.๙๓
C.๑๓	เจ้าพระยา	สรรพยา	ชัยนาท	๑๖.๓๔	๕.๕๘	๕.๓๘	๕.๒๕	๕.๒๕	ทรงตัว	-๑๑.๐๙
M.๖A	มูล	สตึก	บุรีรัมย์	๖.๐๐	๐.๘๖	๐.๘๔	๐.๘๖	๐.๗๔	ลดลง	-๕.๒๖
M.๗	มูล	เมือง	อุบลราชธานี	๗.๐๐	๒.๙๙	๓.๐๐	๓.๐๔	๒.๙๘	ลดลง	-๔.๐๒
M.๑๙๑	ลำตะคอง	เมือง	นครราชสีมา	๓.๕๐	๑.๑๖	๑.๐๔	๐.๙๘	๐.๙๓	ลดลง	-๒.๕๗
M.๖๙	ลำเซบก	โครงการพิเศษ	อุบลราชธานี	๗.๓๐	๕.๗๐	๕.๖๙	๕.๖๘	๕.๖๗	ลดลง	-๑.๖๓
X.๖๔	คลองท่าแซะ	ท่าแซะ	ชุมพร	๑๗.๑๓	๗.๖๐	๘.๒๓	๗.๖๐	๗.๖๐	ทรงตัว	-๙.๕๓
X.๑๔๙	คลองกลาย	นบพิตำ	นครศรีธรรมราช	๓๓.๙๖	๒๘.๖๓	๒๘.๕๘	๒๘.๕๕	๒๘.๘๐	เพิ่มขึ้น	-๕.๑๖
X.๒๗๔	แม่น้ำโก-ลก	เวียง	นราธิวาส	๒๔.๑๘	๒๐.๒๘	๑๙.๙๒	๑๙.๗๑	๒๐.๗๖	เพิ่มขึ้น	-๓.๔๒
X.๓๗A	แม่น้ำตาปี	พระแสง	สุราษฎร์ธานี	๑๑.๗๐	๘.๘๒	๘.๕๒	๘.๒๔	๘.๐๐	ลดลง	-๓.๗

*** ยังไม่ได้รับรายงาน

๘. สถานการณ์น้ำในพื้นที่ลุ่มน้ำโขง ณ วันที่ ๒๕ ธันวาคม ๒๕๖๓ (คณะกรรมการแม่น้ำโขง)

สถานี	ระดับ อ้างอิง (ม.รทก.)	ระดับ ตลิ่ง (ม.)	ระดับน้ำ (ม.)					เปรียบ เทียบระดับ ตลิ่ง (ม.)	ผลต่างของระดับน้ำ (ม.)		แนว โน้ม
			๒๑ ธ.ค.	๒๒ ธ.ค.	๒๓ ธ.ค.	๒๔ ธ.ค.	๒๕ ธ.ค.		๓ วัน ย้อนหลัง	๕ วัน ย้อนหลัง	
			อ.เชียงแสน จ.เชียงราย	๓๕๗.๑๑๐	๑๒.๘๐	๒.๗๙	๒.๗๗		๒.๘๑	๒.๘๓	
อ.เชียงคาน จ.เลย	๑๙๔.๑๑๘	๑๖.๐๐	๕.๒๔	๕.๑๖	๕.๓๐	๕.๓๘	๕.๔๒	-๑๐.๕๘	๐.๑๒	๐.๑๘	ลดลง
อ.เมือง จ.หนองคาย	๑๕๓.๖๔๘	๑๒.๒๐	๒.๐๒	๒.๑๔	๒.๑๖	๒.๑๔	๒.๒๗	-๙.๙๓	๐.๑๑	๐.๒๕	เพิ่มขึ้น
อ.เมือง จ.นครพนม	๑๓๒.๖๘๐	๑๒.๐๐	๑.๗๐	๑.๖๓	๑.๖๓	๑.๗๓	๑.๗๘	-๑๐.๒๒	๐.๑๕	๐.๐๘	เพิ่มขึ้น
อ.เมือง จ.มุกดาหาร	๑๒๔.๒๑๙	๑๒.๕๐	๒.๑๓	๒.๐๗	๒.๐๐	๒.๐๒	๒.๑๑	-๑๐.๓๙	๐.๑๑	-๐.๐๒	เพิ่มขึ้น
อ.โขงเจียม จ.อุบลราชธานี	๘๙.๐๓๐	๑๔.๕๐	๒.๕๕	๒.๕๖	๒.๕๔	๒.๕๐	๒.๕๐	-๑๒	-๐.๐๔	-๐.๐๕	ทรงตัว

*** ไม่มีสถานการณ์

๙. สถานการณ์เตือนภัย Early Warning ณ วันที่ ๒๕ ธันวาคม ๒๕๖๓ (กรมทรัพยากรน้ำ)

[เวลา ๐๘.๐๐ น. - ๑๕.๐๐ น. (วันนี้)]

การแจ้งเตือน	สถานี	การแจ้งเตือน
เตือนสีแดง (อพยพ)	บ้านบางมาศ ตำบลรั้ว อำเภอท่าแซะ จังหวัดชุมพร	ปริมาณฝนสะสม ๑๒ ชั่วโมง ๑๕๕.๐ มิลลิเมตร
	บ้านพันวาล ๔ ตำบลรั้ว อำเภอท่าแซะ จังหวัดชุมพร	ปริมาณฝนสะสม ๑๒ ชั่วโมง ๑๔๘.๕ มิลลิเมตร
	บ้านเนินสำลี ตำบลสะพลี อำเภอปะทิว จังหวัดชุมพร	ปริมาณฝนสะสม ๑๒ ชั่วโมง ๑๔๖.๕ มิลลิเมตร
เตือนสีเหลือง (เตือนภัย)	บ้านวังพุง ตำบลหินแก้ว อำเภอท่าแซะ จังหวัดชุมพร	ปริมาณฝนสะสม ๑๒ ชั่วโมง ๑๒๐.๐ มิลลิเมตร
	บ้านเสียบญวน ตำบลวังใหม่ อำเภอเมืองชุมพร จังหวัดชุมพร	ปริมาณฝนสะสม ๑๒ ชั่วโมง ๑๒๖.๕ มิลลิเมตร
	บ้านหนองตำเสา ตำบลถ้ำสิงห์ อำเภอเมืองชุมพร จังหวัดชุมพร	ปริมาณฝนสะสม ๑๒ ชั่วโมง ๑๑๗.๕ มิลลิเมตร
เตือนสีเขียว (เฝ้าระวัง)	บ้านปากแพรก ตำบลนากระตาม อำเภอท่าแซะ จังหวัดชุมพร	ปริมาณฝนสะสม ๑๒ ชั่วโมง ๙๙.๐ มิลลิเมตร
	บ้านในง่อม ตำบลบ้านนา อำเภอเมืองชุมพร จังหวัดชุมพร	ปริมาณฝนสะสม ๑๒ ชั่วโมง ๗๖.๐ มิลลิเมตร

*** สำนักงานทรัพยากรน้ำภาคที่เกี่ยวข้องได้ดำเนินการแจ้งอาสาสมัครและเครือข่าย รวมถึงหน่วยงานที่เกี่ยวข้องในพื้นที่เสี่ยงภัยแล้ว

๑๐. พื้นที่ติดตามและเฝ้าระวังสถานการณ์ธรณีพิบัติภัย ณ วันที่ ๒๕ ธันวาคม ๒๕๖๓ (กรมทรัพยากรธรณี)

เนื่องจากห่อความกดอากาศต่ำกำลังแรงเคลื่อนเข้าปกคลุมบริเวณภาคใต้ตอนกลาง ประกอบกับมรสุมตะวันออกเฉียงเหนือที่พัดปกคลุมอ่าวไทยและภาคใต้มีกำลังแรงขึ้น ทำให้ภาคใต้มีฝนตกหนักถึงหนักมากบางแห่ง ศูนย์ปฏิบัติการธรณีพิบัติภัยจึงได้มีการติดตามสถานการณ์พิบัติภัยดินถล่มและน้ำป่าไหลหลากในพื้นที่จังหวัดสุราษฎร์ธานี นครศรีธรรมราช พัทลุง และสงขลา เป็นพิเศษ

๑๑. เหตุการณ์วิกฤตน้ำปัจจุบัน ณ วันที่ ๒๕ ธันวาคม ๒๕๖๓ [เวลา ๐๘.๐๐ น. - ๑๕.๐๐ น. (วันนี้)]

ไม่มีสถานการณ์

๑๒. สถานการณ์ภาวะน้ำท่วม และสถานการณ์ฝนแล้ง/ฝนทิ้งช่วง ณ วันที่ ๒๕ ธันวาคม ๒๕๖๓ (ปก.)

จากอิทธิพล มรสุมตะวันออกเฉียงเหนือที่พัดปกคลุมอ่าวไทยมีกำลังแรง ทำให้ภาคใต้ตอนล่างมีฝนตกหนักบางแห่ง ส่งผลให้บริเวณภาคใต้เกิดสถานการณ์น้ำท่วมฉับพลัน น้ำไหลหลาก ดินสไลด์และวาตภัย ตั้งแต่วันที่ ๑๖ ธ.ค. ๖๓ - ปัจจุบัน จำนวน ๓ จังหวัด (ปัตตานี ยะลา นราธิวาส) ๒๘ อำเภอ ๑๖๕ ตำบล ๘๑๓ หมู่บ้าน ประชาชนได้รับผลกระทบ ๔๒,๙๗๗ครัวเรือน มีผู้เสียชีวิต ๓ ราย ๑.จังหวัดยะลา (หญิง ๑ ราย สาเหตุดินสไลด์ทับบ้าน) ๒.จังหวัดนราธิวาส (ด.ช. ๒ ราย สาเหตุจมน้ำ) **เปิดจุดอพยพ ๒ จุด มีผู้อพยพ ๒๔๗ คน (นราธิวาส ๑ จุด ยะลา ๑ จุด)**

๑. สถานการณ์น้ำท่วมฉับพลัน และน้ำไหลหลาก มีพื้นที่ได้รับผลกระทบ ๓ จังหวัด (ปัตตานี ยะลา นราธิวาส)

๑๖ อำเภอ ๘๒ ตำบล ๔๗๘ หมู่บ้าน ประชาชนได้รับผลกระทบ ๓๑,๖๔๘ ครัวเรือน ดังนี้

จังหวัด	วันเกิดเหตุ	จำนวน			รายชื่ออำเภอ	ความเสียหาย		
		อำเภอ	ตำบล	หมู่บ้าน		ครัวเรือน	เสียชีวิต	บาดเจ็บ
ภาคใต้ รวม ๓ จังหวัด ๑๘ อำเภอ ๘๘ ตำบล ๕๐๕ หมู่บ้าน ประชาชนได้รับผลกระทบ ๓๘,๗๖๗ ครัวเรือน								
๑.นราธิวาส -ปัจจุบันระดับน้ำลดลง	๑๖ ธ.ค. ๖๓	๑๓	๗๓	๔๔๙	แว้ง ศรีสาคร ระแงะ เจาะไอร้อง สุโหงปาตี บาเจาะ จะนะ สู้คริน สุโหงโก-ลก เมืองฯ ยี่งอ รือเสาะ ตากใบ	๒๙,๗๑๖	๒	-
๒.ปัตตานี -ปัจจุบันระดับน้ำลดลง	๑๘ ธ.ค. ๖๓	๒	๘	๒๘	เมืองฯ หอนงจิก	๑,๙๑๒	-	-
๓.ยะลา -ปัจจุบันระดับน้ำลดลง	๑๘ ธ.ค. ๖๓	๑	๑	๑	รามัน	๒๐	-	-

๒. ดินสไลด์ มีพื้นที่ได้รับผลกระทบ ๑ จังหวัด (ยะลา) ๑ อำเภอ ๑ ตำบล ๑ หมู่บ้าน มีผู้เสียชีวิต ๑ ราย (หญิง อายุ ๗๕ ปี อ.เบตงจ.ยะลา สาเหตุดินสไลด์ทับบ้าน)

๑๓. การคาดหมายลักษณะอากาศ ๗ วันข้างหน้า (ระหว่างวันที่ ๒๕ - ๓๑ ธันวาคม ๒๕๖๓)

ในช่วงวันที่ ๒๕ - ๒๙ ธ.ค. ๖๓ บริเวณความกดอากาศสูงหรือมวลอากาศเย็นกำลังปานกลางปกคลุมประเทศไทยตอนบน ทำให้บริเวณดังกล่าวอุณหภูมิจะสูงขึ้น ๒-๔ องศาเซลเซียสกับมีหมอกในตอนเช้าและมีหมอกหนาในบางพื้นที่ แต่ยังคงมีอากาศเย็นถึงหนาวในภาคเหนือและภาคตะวันออกเฉียงเหนือ สำหรับมรสุมตะวันออกเฉียงเหนือที่พัดปกคลุมอ่าวไทยและภาคใต้จะมีกำลังอ่อนลง ส่วนคลื่นลมบริเวณอ่าวไทยมีกำลังปานกลาง โดยบริเวณอ่าวไทยมีคลื่นสูง ๒ เมตร บริเวณที่มีฝนฟ้าคะนองคลื่นสูงมากกว่า ๒ เมตร

ส่วนในช่วงวันที่ ๓๐ - ๓๑ ธ.ค. ๖๓ บริเวณความกดอากาศสูงหรือมวลอากาศเย็นอีกละลอกจะแผ่เสริมลงมาปกคลุมประเทศไทยตอนบน ทำให้บริเวณดังกล่าวมีอากาศเย็นถึงหนาว อุณหภูมิจะลดลง ๔-๖ องศาเซลเซียส กับมีลมแรง สำหรับมรสุมตะวันออกเฉียงเหนือที่พัดปกคลุมอ่าวไทยและภาคใต้จะมีกำลังแรงขึ้น ทำให้ภาคใต้มีฝนเพิ่มขึ้น และมีฝนตกหนักบางแห่ง ส่วนคลื่นลมบริเวณอ่าวไทยมีกำลังปานกลาง

๑๔. ความช่วยเหลืออุทกภัยสะสมของกรมทรัพยากรน้ำ

ความช่วยเหลือในพื้นที่ประสบปัญหาอุทกภัย ตั้งแต่วันที่ ๑ สิงหาคม - ๒๕ ธันวาคม ๒๕๖๓

หน่วยงาน	จังหวัด	ปริมาณการ สูบน้ำ (ลบ.ม.)	ปริมาณการ แจกจ่ายน้ำ สะอาด (ลิตร)	น้ำดื่มบรรจุ ขวด (ขวด)	ประโยชน์ที่ได้รับ		
					อุปโภค-บริโภค		พื้นที่เกษตร (ไร่)
					ครัวเรือน	ประชากร	
ภาค ๑	เชียงใหม่	๔๘๐	-	๑,๒๐๐	-	-	๓๓,๑๕๐
	ลำปาง	๑,๔๔๐	๔๘,๐๐๐	๕,๔๐๐	๑,๗๘๕	๒,๔๙๑	๕,๐๐๐
ภาค ๓	เลย	-	๑๒,๐๐๐	๔,๗๖๘	๙๘๒	๓,๗๙๑	๕๐๐
	อุดรธานี	๑๗๒,๔๐๐	-	๑,๐๐๐	๓,๑๓๕	๓๐,๑๓๒	-
	บึงกาฬ	๓๔,๐๐๐	-	-	๑๑,๒๖๓	๒๗,๒๖๙	-
ภาค ๕	ศรีสะเกษ	-	-	๓๖๐	-	-	-
	นครราชสีมา	๔๗๓,๘๐๐	๓๐๐,๐๐๐	๕,๖๐๐	๖,๗๕๘	๑๓,๕๗๘	-
ภาค ๖	ปราจีนบุรี	๙๙,๒๐๐	-	๑,๐๐๐	๘๓	๒๗๐	-
	ฉะเชิงเทรา	๔๓๒	-	-	๕	๓๐	-
ภาค ๗	ราชบุรี	๑,๕๘๘,๒๖๐	-	-	๑,๖๘๙	๔,๔๘๐	๕,๔๖๖
	เพชรบุรี	๑๐๓,๖๘๐	-	-	๒๕๐	๙๘๐	๑,๓๐๐
	สุพรรณบุรี	๕๙๑,๓๐๐	-	-	๗๔๘	๑,๗๗๐	๒,๙๘๗
ภาค ๘	นครศรีธรรมราช	๔๑๓,๑๐๐	-	-	-	๖,๑๒๐	-
	สงขลา	๑,๓๑๗,๐๖๐	-	-	๒,๑๖๐	๘,๓๙๕	๑๓,๓๐๐
	พัทลุง	๑๙๖,๐๒๐	-	-	๒,๘๙๒	๗,๔๓๙	๓,๕๐๐
ภาค ๙	พิษณุโลก	๕,๗๖๐	-	-	-	๗๐๐	-
	น่าน	๒๖,๔๐๐	-	๒,๔๐๐	๖๒๐	๑,๘๖๐	๒,๕๐๐
	สุโขทัย	-	-	๓,๖๐๐	-	-	-
ภาค ๑๐	ชุมพร	๘๐๐	-	-	๓๕	๑๒๐	-
	ภูเก็ต	๘,๐๐๐	-	-	๙๘๐	๔,๒๒๕	-
	สุราษฎร์ธานี	๑๔๒,๔๐๐	-	๗,๕๐๐	๑,๕๐๕	๖,๒๖๐	๑๐๐
ภาค ๑๑	อุบลราชธานี	-	๙๖,๐๐๐	๘๔๐	๑๗	๕๖	-
	๒๒ จังหวัด	๕,๑๗๔,๕๓๒	๔๕๖,๐๐๐	๓๓,๖๖๘	๓๔,๙๐๗	๑๑๙,๙๖๖	๖๗,๘๐๓

๑๕. ความช่วยเหลือสะสมของกรมทรัพยากรน้ำบาดาล ยอดสะสมวันที่ ๔ สิงหาคม - ๑๕ ธันวาคม ๒๕๖๓



สรุปรายงาน : ณ วันที่ 15 ธันวาคม 2563

แจกจ่ายน้ำอุปโภคบริโภค ปัจจุบัน **2,500** ลิตร
สะสม **197,355** ลิตร

น้ำอุปโภค		น้ำบริโภค	
ปัจจุบัน	0 ลิตร	ปัจจุบัน	2,500 ลิตร
สะสม	26,300 ลิตร	สะสม	171,055 ลิตร

ประชาชน ได้รับประโยชน์ ปัจจุบัน **500** คน
สะสม **30,758** คน

ครัวเรือน ได้รับประโยชน์ ปัจจุบัน **125** ครัวเรือน
สะสม **8,977** ครัวเรือน

สถานที่ให้การช่วยเหลือปัจจุบัน

วันที่	สทบ.เขต	สถานที่	การให้ความช่วยเหลือ	ประชาชนได้รับประโยชน์
8 ธ.ค. 63	6 (ตราง)	อ.เมือง จ.ตราง	แจกน้ำดื่ม ขนาด 5 ลิตร 500 แกลลอน จำนวน 2,500 ลิตร	จำนวน 500 คน 125 ครัวเรือน



จัดทำโดย กลุ่มภูมิสารสนเทศ ศูนย์เทคโนโลยีสารสนเทศทรัพยากรน้ำบาดาล

กระทรวงทรัพยากรธรรมชาติและสิ่งแวดล้อม
วันที่ ๒๔ กันยายน ๒๕๖๓

๑. กรม ทรัพยากรน้ำ สำนักงาน ทรัพยากรน้ำภาค ๙
๒. กิจกรรมที่ดำเนินการ ติดตั้งเครื่องสูบน้ำ ขนาด ๘ นิ้ว จำนวน ๑ เครื่อง ติดตั้งบริเวณ บ้านน้ำโค้ง หมู่ ๓ ตำบลร้องเข็ม อำเภอร่องขวาง จังหวัดแพร่ โดยสูบน้ำจากลำน้ำแม่คำมี เข้าสู่คลองธรรมชาติ เพื่อช่วยเหลือราษฎร ใช้ในการอุปโภค บริโภคและการเกษตร
๓. ประโยชน์ที่ได้รับ ๓๕๐ ไร่ - ลิตร
๘๐ ครัวเรือน ๑,๒๘๐ คน



กระทรวงทรัพยากรธรรมชาติและสิ่งแวดล้อม
วันที่ ๒๔ กันยายน ๒๕๖๓

๔. กรม ทรัพยากรน้ำ สำนักงาน ทรัพยากรน้ำภาค ๑๑
๕. กิจกรรมที่ดำเนินการ ติดตั้งเครื่องสูบน้ำ ขนาด ๑๒ นิ้ว จำนวน ๑ เครื่อง พร้อมท่อส่งระยะทาง ๖๐๐ เมตร สูบเพื่อเก็บ
กักเก็บปัญหาการขาดแคลนน้ำอุปโภค บริโภค และเป็นการเตรียมการแก้ไขปัญหาภัยแล้งของประชาชน บ้านคำสร้าง
ป่อ หมู่ที่ ๔,๕ ตำบลน้ำปลีก อำเภอเมือง จังหวัดอำนาจเจริญ
๖. ประโยชน์ที่ได้รับ _____ - _____ ไร่ _____ ๒๘,๐๐๐ ลบ.ม.
_____ ๓๗๐ ครัวเรือน _____ ๑,๑๐๐ คน



จึงเรียนมาเพื่อโปรดทราบ

นายสมฤทธิ์ วิไลพรรัตน์
รองอธิบดีกรมทรัพยากรน้ำ
ประธานคณะทำงานศูนย์ปฏิบัติการ
ทรัพยากรธรรมชาติและสิ่งแวดล้อม
(ด้านทรัพยากรน้ำ)