



## รายงานการเฝ้าระวังติดตามสถานการณ์น้ำและความช่วยเหลือ ศูนย์ปฏิบัติการทรัพยากรธรรมชาติและสิ่งแวดล้อม (ด้านทรัพยากรน้ำ) กระทรวงทรัพยากรธรรมชาติและสิ่งแวดล้อม

ศูนย์ป้องกันวิกฤติน้ำ กรมทรัพยากรน้ำ

โทรศัพท์ ๐ ๒๒๗๑ ๖๐๐๐ ต่อ ๖๔๔๕ โทรสาร ๐ ๒๒๗๘ ๖๖๒๙ www.dwr.go.th IDLine: mekhalawoc Email: mekhala@dwr.mail.go.th

ศูนย์เทคโนโลยีสารสนเทศทรัพยากรน้ำบาดาล กรมทรัพยากรน้ำบาดาล

โทรศัพท์ ๐ ๒๖๖๖ ๗๐๙๐ โทรสาร ๐ ๒๖๖๖ ๗๑๐๐ www.dgr.go.th Email: itcenter@dgr.mail.go.th

สำนักงานนโยบายและแผนทรัพยากรธรรมชาติและสิ่งแวดล้อม

โทรศัพท์ ๐ ๒๒๖๕๖๕๐๐ www.onep.go.th Email: webmaster@onep.go.th

รายงานฉบับที่ ๕๗๖/๒๕๖๓

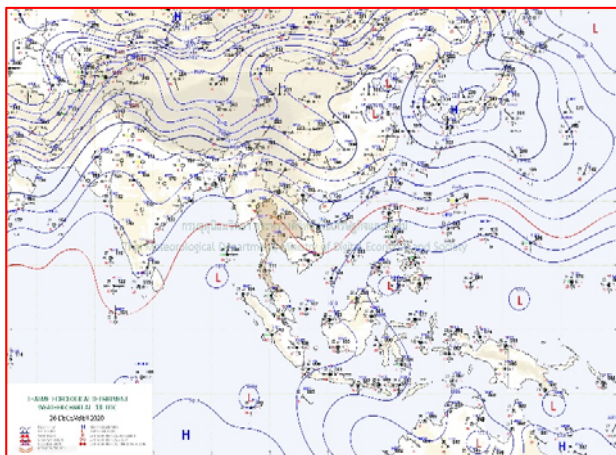
เวลา ๐๘.๐๐ น.

วันที่ ๒๗ ธันวาคม ๒๕๖๓

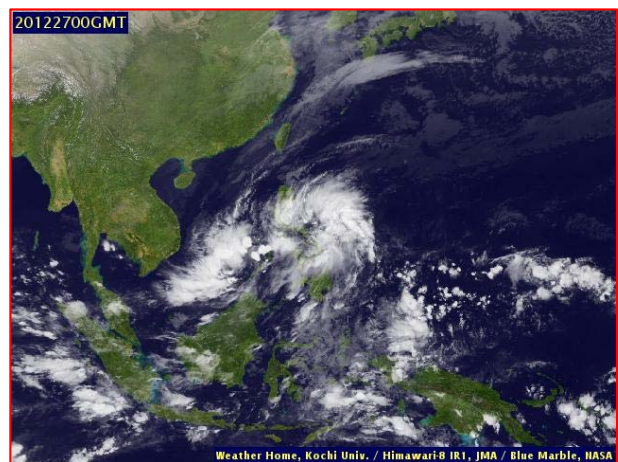
เรียนรมว.ทส. เลขาธิการ รมว.ทส. ที่ปรึกษา รมว.ทส. ปกท.ทส. รอง ปกท.ทส. อทน. อทบ. และหน่วยงานที่เกี่ยวข้อง

### ๑. สถานะอากาศ เวลา ๐๖.๐๐ น. (กรมอุตุนิยมวิทยา)

พยากรณ์อากาศ ๒๔ ชั่วโมงข้างหน้า บริเวณความกดอากาศสูงหรือมวลอากาศเย็นที่ปกคลุมประเทศไทยตอนบนและทะเลจีนใต้มีกำลังอ่อนลงอีกทำให้บริเวณดังกล่าวมีอุณหภูมิสูงขึ้น ๑-๓ องศาเซลเซียส กับมีหมอกในตอนเช้า แต่ยังคงมีอากาศเย็นถึงหนาวในภาคเหนือและภาคตะวันออกเฉียงเหนือ ส่วนบริเวณยอดดอยและยอดภูมีอากาศหนาวถึงหนาวจัด และมีน้ำค้างแข็งบางพื้นที่ ขอให้ประชาชนบริเวณประเทศไทยตอนบนระวังอันตรายในการสัญจรผ่านบริเวณที่มีหมอกไว้ด้วย สำหรับมรสุมตะวันออกเฉียงเหนือยังคงพัดปกคลุมอ่าวไทยและภาคใต้ ทำให้ภาคใต้ยังคงมีฝนตกต่อเนื่อง และมีฝนตกหนักบางแห่งส่วนมากทางตอนล่างของภาค

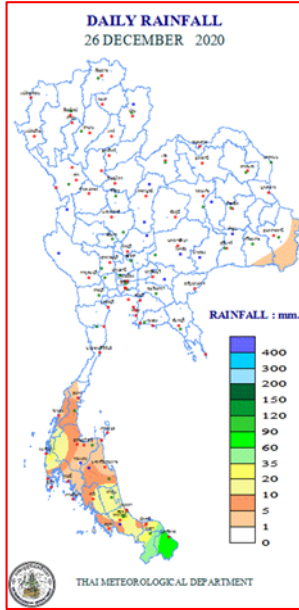


แผนที่อากาศ วันที่ ๒๗ ธ.ค. ๒๕๖๓ เวลา ๐๑.๐๐ น.



ภาพถ่ายดาวเทียม วันที่ ๒๗ ธ.ค. ๒๕๖๓ เวลา ๐๗.๐๐ น.

๒. ปริมาณฝนสะสม ณ เวลา ๐๗.๐๐น.(เมื่อวาน) - ๐๗.๐๐ น. (วันนี้) (กรมอุตุนิยมวิทยา)



จุดตรวจวัด	ปริมาณฝน (มม.)
จ.นราธิวาส	๘๔.๘
จ.สงขลา (คอหงษ์ สกษ.)	๔๗.๒
จ.พังงา (ตะกั่วป่า)	๓๒.๔
จ.ยะลา (สกษ.)	๒๖.๒
จ.พัทลุง (สกษ.)	๒๐.๔
จ.ตรัง	๑๐.๒
จ.ชุมพร (สวี สกษ.)	๙.๔

๓. ปริมาณฝนสะสมของพื้นที่ลาดเชิงเขา ๑๒ ซม. ที่ผ่านมา (กรมทรัพยากรน้ำ)

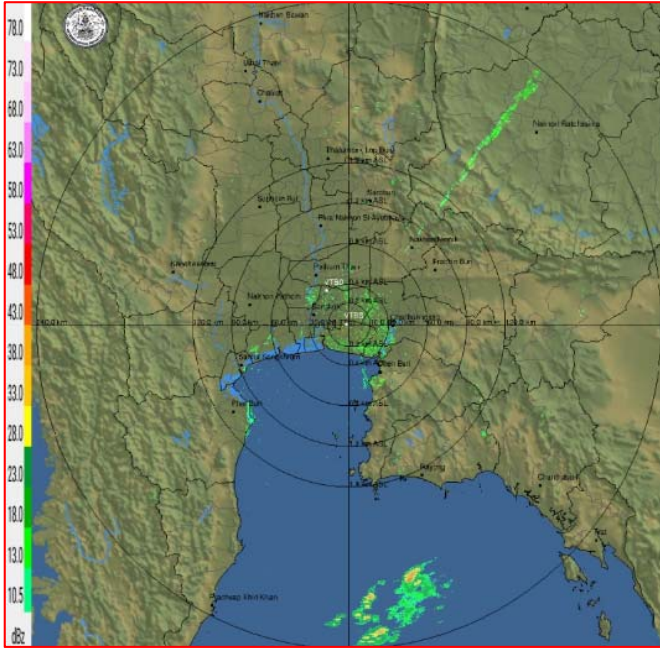
จุดตรวจวัด	ระดับการเตือน	ปริมาณฝน (มม./๑๒ ซม.)
บ้านนาส้อง ทต.ตะโหมด อ.ตะโหมด จ.พัทลุง	-	๘๒.๕
บ้านนอก ต.กงทราย อ.งหรา จ.พัทลุง	-	๕๕.๐
บ้านโคกไทร ต.คลองเฉลิม อ.งหรา จ.พัทลุง	-	๕๕.๐
บ้านนาง ต.บ้านนา อ.เมืองพัทลุง จ.พัทลุง	-	๕๓.๕
บ้านห้วยบอน ต.บ้านโหนด อ.สะบ้าย้อย จ.สงขลา	-	๕๒.๕
บ้านหน้าวัด ต.ในเตา อ.ห้วยยอด จ.ตรัง	-	๔๙.๕
บ้านชะรัด ต.ชะรัด อ.งหรา จ.พัทลุง	-	๔๙.๕
บ้านทับซอน ต.ปากทรง อ.พะโต๊ะ จ.ชุมพร	-	๔๗.๐
บ้านคลองแก้ว ต.เขาพระ อ.รัตภูมิ จ.สงขลา	-	๔๕.๕
บ้านห้วยครก ต.ตะพาน อ.ศรีบรรพต จ.พัทลุง	-	๔๕.๐

๔. ค่าความชื้นในดิน (กรมทรัพยากรน้ำ/คณะกรรมการแม่น้ำโขง)

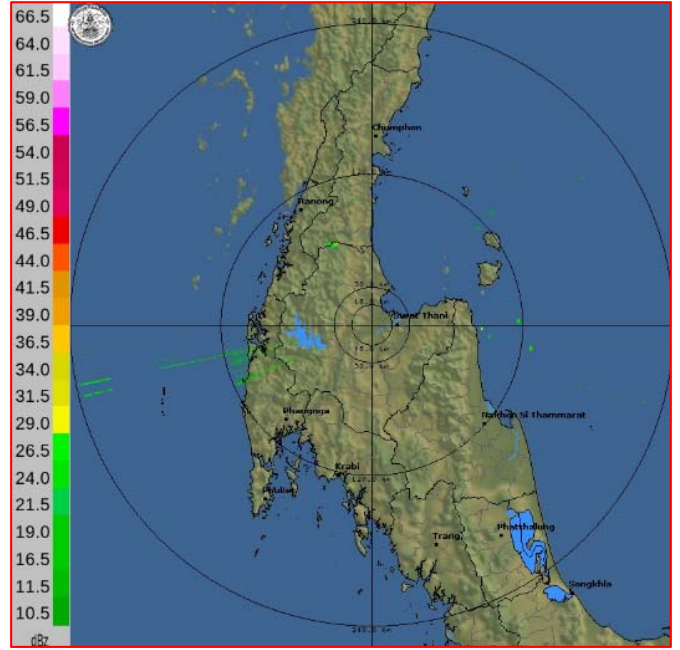
ภูมิภาค	ความชื้นในดิน [-] ๑ ธ.ค. ๖๓	ความชื้นในดิน [-] ๒๕ ธ.ค. ๖๓	แนวโน้ม
เหนือ	๒๐-๔๐	๐-๒๐	ลดลง
กลาง	๔๐-๖๐	๒๐-๔๐	ลดลง
ตะวันออกเฉียงเหนือ	๔๐-๖๐	๒๐-๔๐	ลดลง
ตะวันออก	๔๐-๖๐	๔๐-๖๐	ทรงตัว
ตะวันตก	๔๐-๖๐	๒๐-๔๐	ลดลง
ใต้	๘๐-๑๐๐	๖๐-๘๐	ลดลง

หมายเหตุ : ความชื้นในดิน ๐ หมายถึง ดินที่แห้งสนิท และ ๑๐๐ หมายถึง ดินที่อิ่มน้ำ

**๕. เรดาร์ตรวจอากาศ ณ วันที่ ๒๗ ธันวาคม ๒๕๖๓ (กรมอุตุนิยมวิทยา)**



สถานีสุวรรณภูมิ เวลา ๐๘.๓๐ น.



สถานีสุราษฎร์ธานี เวลา ๐๘.๓๐ น.

จากเรดาร์ตรวจอากาศจะพบว่าไม่มีกลุ่มเมฆฝนบริเวณประเทศไทย

**๖. สถานการณ์น้ำในแหล่งเก็บกักน้ำ ณ วันที่ ๒๖ ธันวาคม ๒๕๖๓ (กรมชลประทาน กรมทรัพยากรน้ำ และสททช.)**

๖.๑ สถานการณ์น้ำในอ่างเก็บน้ำขนาดใหญ่ปริมาตรน้ำในอ่างฯ ๔๓,๓๙๓ ล้านลบ.ม.คิดเป็นร้อยละ ๖๑ (ปริมาตรน้ำใช้การได้ ๑๙,๘๕๑ ล้าน ลบ.ม. คิดเป็นร้อยละ ๔๖) ปริมาตรน้ำในอ่างฯ เทียบกับปี ๒๕๖๒ (๔๔,๕๘๗ ล้าน ลบ.ม. คิดเป็นร้อยละ ๖๓) น้อยกว่าปี ๒๕๖๒ จำนวน ๑,๑๙๔ ล้าน ลบ.ม. ปริมาณน้ำไหลลงอ่างฯ จำนวน ๒๖.๓๗ ล้าน ลบ.ม. ปริมาณน้ำระบาย จำนวน ๗๒.๙๒ ล้าน ลบ.ม. สามารถรับน้ำได้อีก ๒๗,๕๖๙ ล้าน ลบ.ม.

อ่างเก็บน้ำ	ปริมาตรน้ำในอ่าง		ปริมาตรน้ำใช้การได้		ปริมาตรน้ำไหลลงอ่าง		ปริมาตรน้ำระบาย		ปริมาตรน้ำรับได้อีก (ล้าน ม. <sup>๓</sup> ) (ความจุที่ รนส- ปริมาตรน้ำ ปัจจุบัน)
	ปริมาตร (ล้าน ม. <sup>๓</sup> )	% น้ำเก็บกัก	ปริมาตร (ล้าน ม. <sup>๓</sup> )	% น้ำใช้การ	วันนี้ (ล้าน ม. <sup>๓</sup> )	เมื่อวาน (ล้าน ม. <sup>๓</sup> )	วันนี้ (ล้าน ม. <sup>๓</sup> )	เมื่อวาน (ล้าน ม. <sup>๓</sup> )	
๑.ภูมิพล	๕,๕๐๕	๔๑	๑,๗๐๕	๑๘	๐.๐๐	๐.๐๐	๖.๕๐	๖.๕๐	๗,๙๕๗
๒.สิริกิติ์	๕,๔๐๒	๕๗	๒,๕๕๒	๓๘	๓.๙๑	๑.๘๗	๑๗.๐๔	๑๗.๐๐	๕,๑๐๖
๓.จุฬารัตน์	๑๔๙	๙๑	๑๑๒	๘๘	๐.๐๒	๐.๐๐	๐.๐๙	๑.๐๔	๓๒
๔.อุบลรัตน์	๑,๕๓๙	๖๓	๙๕๘	๕๒	๐.๐๐	๒.๕๔	๖.๐๘	๔.๐๘	๓,๑๐๑
๕.ลำปาว	๙๕๔	๔๘	๘๕๔	๔๕	๐.๐๐	๐.๐๐	๐.๖๒	๐.๖๒	๑,๔๙๖
๖.สิรินธร	๑,๖๕๗	๘๔	๘๒๖	๗๓	๐.๐๐	๐.๐๐	๑.๕๙	๑.๕๘	๓๐๙
๗.ป่าสักชลสิทธิ์	๖๗๓	๗๐	๖๗๐	๗๐	๐.๐๐	๐.๐๐	๓.๙๑	๓.๙๒	๒๘๗
๘.ศรีนครินทร์	๑๓,๒๔๑	๗๕	๒,๙๗๖	๔๐	๕.๑๒	๓.๑๖	๗.๐๐	๗.๐๐	๕,๕๒๙
๙.วชิราลงกรณ์	๔,๗๑๘	๕๓	๑,๗๐๖	๒๙	๐.๐๐	๒.๓๑	๗.๐๒	๖.๙๙	๖,๒๘๒
๑๐.ขุนด่านปราการชล	๒๐๓	๙๑	๑๙๘	๙๐	๐.๐๑	๐.๐๑	๒.๑๔	๑.๒๓	๒๒
๑๑.รัชชประภา	๓,๗๕๕	๖๗	๒,๔๐๔	๕๖	๐.๖๘	๔.๖๔	๑.๗๗	๑.๕๐	๒,๓๘๙
๑๒.บางบาล	๑,๓๒๒	๙๑	๑,๐๔๖	๘๙	๑๓.๗๖	๑๓.๕๕	๑๑.๐๘	๑๒.๔๒	๒๖๘

๖.๒ อ่างเก็บน้ำขนาดกลาง ๔๑๒ แห่ง มีปริมาณน้ำ ๔,๐๑๑ ล้าน ลบ.ม. (๗๘%) ปริมาณน้ำใช้การ ๓,๖๒๒ ล้าน ลบ.ม. (๗๖%)

๖.๓ แหล่งน้ำธรรมชาติขนาดใหญ่ ๖ แห่ง มีปริมาณน้ำรวม ๒๙๐.๐๐ ล้าน ลบ.ม. (๕๐%)

๖.๔ แหล่งน้ำในพื้นที่นอกเขตชลประทาน ๑๐๒,๐๙๙ แห่ง มีปริมาณน้ำรวม ๖,๕๖๔ ล้าน ลบ.ม. (๗๗%)

๖.๕ อ่างเก็บน้ำขนาดกลางนอกเขตชลประทาน ๖๕ แห่ง ภายใต้การดูแลของกรมทรัพยากรน้ำ ปริมาณน้ำปัจจุบัน ๑๗๓.๗๒ ล้าน ลบ.ม. (๗๔%)

### ๗. สถานการณ์น้ำในประเทศ ณ วันที่ ๒๔ - ๒๗ ธันวาคม ๒๕๖๓ (กรมชลประทาน)

สถานี	แม่น้ำ	อำเภอ	จังหวัด	ระดับ ตลิ่ง (ม.รทก.)	ระดับน้ำ (ม.รทก.)				แนวโน้ม	เปรียบ เทียบ ระดับตลิ่ง
					พฤษภ	ศุกร์	เสาร์	อาทิตย์		
					๒๔ ธ.ค.	๒๕ ธ.ค.	๒๖ ธ.ค.	๒๗ ธ.ค.		
P.๑	ปิง	เมือง	เชียงใหม่	๓.๗๐	๑.๓๐	๑.๒๘	๑.๐๖	๑.๐๗	เพิ่มขึ้น	-๒.๖๓
W.๑C	วัง	เมือง	ลำปาง	๕.๒๐	-๐.๑๐	-๐.๐๑	-๐.๗๗	-๐.๖๕	เพิ่มขึ้น	-๕.๘๕
Y.๑๖	ยม	บางระกำ	พิษณุโลก	๗.๓๐	๐.๙๓	๐.๘๕	๐.๘๐	๐.๗๔	ลดลง	-๖.๕๖
N.๗A	น่าน	เมือง	พิจิตร	๙.๘๗	๑.๑๓	***	๒.๒๙	๒.๒๓	ลดลง	-๗.๖๔
C.๒	เจ้าพระยา	เมือง	นครสวรรค์	๒๖.๒๐	๑๖.๒๙	๑๖.๒๗	๑๖.๔๔	๑๖.๗๙	เพิ่มขึ้น	-๙.๔๑
C.๑๓	เจ้าพระยา	สรรพยา	ชัยนาท	๑๖.๓๔	๕.๒๕	๕.๒๕	๕.๒๕	๕.๒๕	ทรงตัว	-๑๑.๐๙
M.๖A	มูล	สตึก	บุรีรัมย์	๖.๐๐	๐.๘๖	๐.๗๔	๐.๖๙	๐.๖๘	ลดลง	-๕.๓๒
M.๗	มูล	เมือง	อุบลราชธานี	๗.๐๐	๓.๐๔	๒.๙๘	๒.๙๙	๓.๐๓	เพิ่มขึ้น	-๓.๙๗
M.๑๙๑	ลำตะคอง	เมือง	นครราชสีมา	๓.๕๐	๐.๙๘	๐.๙๓	๐.๙๒	๐.๙๕	เพิ่มขึ้น	-๒.๕๕
M.๖๙	ลำเซบก	ตระการพืชผล	อุบลราชธานี	๗.๓๐	๕.๖๘	๕.๖๗	๕.๖๖	๕.๖๕	ลดลง	-๑.๖๕
X.๖๔	คลองท่าแซะ	ท่าแซะ	ชุมพร	๑๗.๑๓	๗.๖๐	๗.๖๐	๑๒.๗๓	๑๒.๕๔	ลดลง	-๔.๕๙
X.๑๔๙	คลองกลาย	นบพิตำ	นครศรีธรรมราช	๓๓.๙๖	๒๘.๕๕	๒๘.๘๐	๒๘.๙๐	๒๘.๘๖	ลดลง	-๕.๑๐
X.๒๗๔	แม่น้ำโก-ลก	เวียง	นราธิวาส	๒๔.๑๘	๑๙.๗๑	๒๐.๗๖	๑๙.๙๕	๒๐.๑๕	เพิ่มขึ้น	-๔.๐๓
X.๓๗A	แม่น้ำตาปี	พระแสง	สุราษฎร์ธานี	๑๑.๗๐	๘.๒๔	๘.๐๐	๘.๐๖	๘.๔๙	เพิ่มขึ้น	-๓.๒๑

\*\*\* ยังไม่ได้รับรายงาน

### ๘. สถานการณ์น้ำในพื้นที่ลุ่มน้ำโขง ณ วันที่ ๒๗ ธันวาคม ๒๕๖๓ (คณะกรรมการน้ำโขง)

สถานี	ระดับ อ้างอิง (ม.รทก.)	ระดับ ตลิ่ง (ม.)	ระดับน้ำ (ม.)					เปรียบเทียบ ระดับ ตลิ่ง (ม.)	ผลต่างของระดับน้ำ (ม.)		แนว โน้ม
			๒๓ ธ.ค.	๒๔ ธ.ค.	๒๕ ธ.ค.	๒๕ ธ.ค.	๒๖ ธ.ค.		๓ วัน ย้อนหลัง	๕ วัน ย้อนหลัง	
			อ.เชียงแสน จ.เชียงราย	๓๕๗.๑๑๐	๑๒.๘๐	๒.๘๑	๒.๘๓		๒.๗๘	๒.๘๕	
อ.เชียงคาน จ.เลย	๑๙๔.๑๑๘	๑๖.๐๐	๕.๓๐	๕.๓๘	๕.๔๒	๕.๕๘	๕.๗๕	-๑๐.๒๕	๐.๓๓	๐.๔๕	เพิ่มขึ้น
อ.เมือง จ.หนองคาย	๑๕๓.๖๔๘	๑๒.๒๐	๒.๑๖	๒.๑๔	๒.๒๗	๒.๓๐	๒.๔๐	-๙.๘๐	๐.๑๓	๐.๒๔	เพิ่มขึ้น
อ.เมือง จ.นครพนม	๑๓๒.๖๘๐	๑๒.๐๐	๑.๖๓	๑.๗๓	๑.๗๘	๑.๘๒	๑.๘๒	-๑๐.๑๘	๐.๐๔	๐.๑๙	ทรงตัว
อ.เมือง จ.มุกดาหาร	๑๒๔.๒๑๙	๑๒.๕๐	๒.๐๐	๒.๐๒	๒.๑๑	๒.๑๕	๒.๒๐	-๑๐.๓๐	๐.๐๙	๐.๒๐	เพิ่มขึ้น
อ.โขงเจียม จ.อุบลราชธานี	๘๙.๐๓๐	๑๔.๕๐	๒.๕๔	๒.๕๐	๒.๕๐	๒.๕๓	๒.๕๙	-๑๑.๙๑	๐.๐๙	๐.๐๕	เพิ่มขึ้น

\*\*\* ไม่มีสถานการณ์

### ๙. สถานการณ์เตือนภัย Early Warning ณ วันที่ ๒๗ ธันวาคม ๒๕๖๓ (กรมทรัพยากรน้ำ)

[เวลา ๑๕.๐๐ น.(เมื่อวาน) - ๐๘.๐๐ น. (วันนี้)]

การแจ้งเตือน	สถานี	การแจ้งเตือน
<b>เตือนสีแดง (อพยพ)</b>		
<b>เตือนสีเหลือง (เตือนภัย)</b>	บ้านห้วยบอน ตำบลบ้านโหนด อำเภอสะบ้าย้อย จังหวัดสงขลา	ปริมาณฝนสะสม ๑๒ ชั่วโมง ๑๒๐.๐ มิลลิเมตร
<b>เตือนสีเขียว (เฝ้าระวัง)</b>	บ้านโเฮ๊ะ ตำบลทุ่งตำเสา อำเภอหาดใหญ่ จังหวัดสงขลา	ระดับน้ำ ๒.๐๓ เมตร ระดับวิกฤต ๓.๐๐ เมตร

\*\*\* สำนักงานทรัพยากรน้ำภาคที่เกี่ยวข้องได้ดำเนินการแจ้งอาสาสมัครและเครือข่าย รวมถึงหน่วยงานที่เกี่ยวข้องในพื้นที่เสี่ยงภัยแล้ว

## ๑๐. พื้นที่ติดตามและเฝ้าระวังสถานการณ์ธรณีพิบัติภัย ณ วันที่ ๒๖ ธันวาคม ๒๕๖๓ (กรมทรัพยากรธรณี)

เนื่องจากมรสุมตะวันออกเฉียงเหนือที่พัดปกคลุมอ่าวไทยและภาคใต้มีกำลังอ่อนลง ทำให้ภาคใต้ยังคงมีฝนตกหนักบางแห่ง ศูนย์ปฏิบัติการธรณีพิบัติภัยจึงได้มีการติดตามสถานการณ์พิบัติภัยดินถล่มและน้ำป่าไหลหลากในพื้นที่จังหวัดชุมพร สุราษฎร์ธานีและนครศรีธรรมราชเป็นพิเศษ

### ๑๑. เหตุการณ์วิกฤตน้ำปัจจุบัน ณ วันที่ ๒๗ ธันวาคม ๒๕๖๓ [เวลา ๑๕.๐๐ น.(เมื่อวาน) - ๐๘.๐๐ น. (วันนี้)]

ไม่มีสถานการณ์

### ๑๒. สถานการณ์ภาวะน้ำท่วม และสถานการณ์ฝนแล้ง/ฝนทิ้งช่วง ณ วันที่ ๒๗ ธันวาคม ๒๕๖๓ (ปก.)

จากอิทธิพล มรสุมตะวันออกเฉียงเหนือที่พัดปกคลุมอ่าวไทยมีกำลังแรง ทำให้ภาคใต้ตอนล่างมีฝนตกหนักบางแห่ง ส่งผลให้บริเวณภาคใต้เกิดสถานการณ์น้ำท่วมฉับพลัน น้ำไหลหลาก ดินสไลด์ และวาตภัย ตั้งแต่วันที่ ๑๖ ธ.ค. ๖๓ - ปัจจุบัน จำนวน ๕ จังหวัด (ชุมพร พัทลุง ปัตตานี ยะลา นราธิวาส) ๓๔ อำเภอ ๑๘๒ ตำบล ๘๗๗ หมู่บ้าน ประชาชนได้รับผลกระทบ ๔๓,๔๖๙ครัวเรือน มีผู้เสียชีวิต ๔ ราย ๑.จังหวัดยะลา ๒ ราย (หญิง ๑ ราย สาเหตุดินสไลด์ทับบ้าน, ชาย ๑ ราย สาเหตุจมน้ำ) ๒.จังหวัดนราธิวาส (ด.ช. ๒ ราย สาเหตุจมน้ำ) ปัจจุบันปิดจุดอพยพทุกจุดแล้ว

๑. สถานการณ์น้ำท่วมฉับพลัน และน้ำไหลหลาก มีพื้นที่ได้รับผลกระทบ ๓ จังหวัด (ชุมพร ปัตตานี นราธิวาส)

๑๖ อำเภอ ๗๘ ตำบล ๔๖๔ หมู่บ้าน ประชาชนได้รับผลกระทบ ๓๐,๔๒๔ ครัวเรือน ดังนี้

จังหวัด	วันเกิดเหตุ	จำนวน			รายชื่ออำเภอ	ความเสียหาย		
		อำเภอ	ตำบล	หมู่บ้าน		ครัวเรือน	เสียชีวิต	บาดเจ็บ
ภาคใต้ รวม ๓ จังหวัด ๑๖ อำเภอ ๗๘ ตำบล ๔๖๓ หมู่บ้าน ประชาชนได้รับผลกระทบ ๓๐,๗๑๐ ครัวเรือน								
๑.นราธิวาส -ปัจจุบันระดับน้ำลดลง	๑๖ ธ.ค. ๖๓	๑๓	๗๓	๔๕๐	แว้ง ศรีสาคร ระแงะ เจาะไอร้อง สุโงงปาตี บาเจาะ จะนะ สุคีริน สุโงงโก-ลก เมืองงา ยี่งอ รือเสาะ ตากใบ	๒๙,๗๑๖	๒	-
๒.ปัตตานี -ปัจจุบันระดับน้ำลดลง	๑๘ ธ.ค. ๖๓	๑	๒	๓	เมืองงา หนองจิก	๗๑๒	-	-
๓.พัทลุง -ปัจจุบันระดับน้ำลดลง	๒๖ ธ.ค. ๖๓	๒	๓	๑๑	ศรีนครินทร์ ศรีบรรพต	-	-	-

๒. ดินสไลด์ มีพื้นที่ได้รับผลกระทบ ๑ จังหวัด (ยะลา) ๑ อำเภอ ๑ ตำบล ๑ หมู่บ้าน มีผู้เสียชีวิต ๑ ราย (หญิง อายุ ๗๕ ปี อ.เบตงจ.ยะลา สาเหตุดินสไลด์ทับบ้าน)

### ๑๓. การคาดหมายลักษณะอากาศ ๗ วันข้างหน้า (ระหว่างวันที่ ๒๖ ธันวาคม - ๑ มกราคม ๒๕๖๓)

ในช่วงวันที่ ๒๖ - ๒๙ ธ.ค. ๖๓ บริเวณความกดอากาศสูงหรือมวลอากาศเย็นที่ปกคลุมประเทศไทยตอนบนมีกำลังอ่อนลง ทำให้บริเวณดังกล่าวอุณหภูมิจะสูงขึ้น ๑-๓ องศาเซลเซียสกับมีหมอกในตอนเช้าและมีหมอกหนาในบางพื้นที่ แต่ยังคงมีอากาศเย็นถึงหนาวในภาคเหนือและภาคตะวันออกเฉียงเหนือ สำหรับมรสุมตะวันออกเฉียงเหนือที่พัดปกคลุมอ่าวไทยและภาคใต้มีกำลังอ่อนลง ทำให้ภาคใต้มีฝนลดลง ส่วนในช่วงวันที่ ๓๐ ธ.ค. ๖๓ -๑ ม.ค. ๖๔ บริเวณความกดอากาศสูงหรือมวลอากาศเย็นกำลังแรงอีกระลอกจากประเทศจีนจะแผ่เสริมลงมาปกคลุมประเทศไทยตอนบน ทำให้บริเวณดังกล่าวมีอากาศเย็นถึงหนาว อุณหภูมิจะลดลง ๔-๖ องศาเซลเซียส กับมีลมแรง สำหรับมรสุมตะวันออกเฉียงเหนือที่พัดปกคลุมอ่าวไทยและภาคใต้จะมีกำลังแรงขึ้น ทำให้ภาคใต้มีฝนเพิ่มขึ้น และมีฝนตกหนักบางแห่ง ส่วนคลื่นลมบริเวณอ่าวไทยจะมีกำลังแรง โดยบริเวณอ่าวไทยตอนบนมีคลื่นสูงประมาณ ๒ เมตร ส่วนอ่าวไทยตอนล่างมีคลื่นสูง ๒-๓ เมตร บริเวณที่มีฝนฟ้าคะนองคลื่นสูงมากกว่า ๓ เมตร

### ๑๔. ความช่วยเหลืออุทกภัยสะสมของกรมทรัพยากรน้ำ

ความช่วยเหลือในพื้นที่ประสบปัญหาอุทกภัย ตั้งแต่วันที่ ๑ สิงหาคม - ๒๕ ธันวาคม ๒๕๖๓

หน่วยงาน	จังหวัด	ปริมาณการ สูบน้ำ (ลบ.ม.)	ปริมาณการ แจกจ่ายน้ำ สะอาด (ลิตร)	น้ำดื่มบรรจุ ขวด (ขวด)	ประโยชน์ที่ได้รับ		
					อุปโภค-บริโภค		พื้นที่เกษตร (ไร่)
					ครัวเรือน	ประชากร	
ภาค ๑	เชียงใหม่	๔๘๐	-	๑,๒๐๐	-	-	๓๓,๑๕๐
	ลำปาง	๑,๔๔๐	๔๘,๐๐๐	๕,๔๐๐	๑,๗๘๕	๒,๔๙๑	๕,๐๐๐
ภาค ๓	เลย	-	๑๒,๐๐๐	๔,๗๖๘	๙๘๒	๓,๗๙๑	๕๐๐
	อุดรธานี	๑๗๒,๔๐๐	-	๑,๐๐๐	๓,๑๓๕	๓๐,๑๓๒	-
	บึงกาฬ	๓๔,๐๐๐	-	-	๑๑,๒๖๓	๒๗,๒๖๙	-
ภาค ๕	ศรีสะเกษ	-	-	๓๖๐	-	-	-
	นครราชสีมา	๔๗๓,๘๐๐	๓๐๐,๐๐๐	๕,๖๐๐	๖,๗๕๘	๑๓,๕๗๘	-
ภาค ๖	ปราจีนบุรี	๙๙,๒๐๐	-	๑,๐๐๐	๘๓	๒๗๐	-
	ฉะเชิงเทรา	๔๓๒	-	-	๕	๓๐	-
ภาค ๗	ราชบุรี	๑,๕๘๘,๒๖๐	-	-	๑,๖๘๙	๔,๔๘๐	๕,๔๖๖
	เพชรบุรี	๑๐๓,๖๘๐	-	-	๒๕๐	๙๘๐	๑,๓๐๐
	สุพรรณบุรี	๕๙๑,๓๐๐	-	-	๗๔๘	๑,๗๗๐	๒,๙๘๗
ภาค ๘	นครศรีธรรมราช	๔๑๓,๑๐๐	-	-	-	๖,๑๒๐	-
	สงขลา	๑,๓๑๗,๐๖๐	-	-	๒,๑๖๐	๘,๓๙๕	๑๓,๓๐๐
	พัทลุง	๑๙๖,๐๒๐	-	-	๒,๘๙๒	๗,๔๓๙	๓,๕๐๐
ภาค ๙	พิษณุโลก	๕,๗๖๐	-	-	-	๗๐๐	-
	น่าน	๒๖,๔๐๐	-	๒,๔๐๐	๖๒๐	๑,๘๖๐	๒,๕๐๐
	สุโขทัย	-	-	๓,๖๐๐	-	-	-
ภาค ๑๐	ชุมพร	๘๐๐	-	-	๓๕	๑๒๐	-
	ภูเก็ต	๘,๐๐๐	-	-	๙๘๐	๔,๒๒๕	-
	สุราษฎร์ธานี	๑๔๒,๔๐๐	-	๗,๕๐๐	๑,๕๐๕	๖,๒๖๐	๑๐๐
ภาค ๑๑	อุบลราชธานี	-	๙๖,๐๐๐	๘๔๐	๑๗	๕๖	-
	๒๒ จังหวัด	๕,๑๗๔,๕๓๒	๔๕๖,๐๐๐	๓๓,๖๖๘	๓๔,๙๐๗	๑๑๙,๙๖๖	๖๗,๘๐๓

## ๑๕. ความช่วยเหลือสะสมของกรมทรัพยากรน้ำบาดาล ยอดสะสมวันที่ ๔ สิงหาคม – ๑๕ ธันวาคม ๒๕๖๓

**รายงานการให้ความช่วยเหลือสถานการณ์อุทกภัย**  
ศูนย์ช่วยเหลือประชาชนในสถานการณ์อุทกภัย ปี 2563

สรุปรายงาน : ณ วันที่ 15 ธันวาคม 2563

**แจกจ่ายน้ำอุปโภคบริโภค ปัจจุบัน 2,500 ลิตร**  
**สะสม 197,355 ลิตร**

น้ำอุปโภค		น้ำบริโภค	
ปัจจุบัน	0 ลิตร	ปัจจุบัน	2,500 ลิตร
สะสม	26,300 ลิตร	สะสม	171,055 ลิตร

ประชาชน ได้รับประโยชน์ ปัจจุบัน 500 คน  
สะสม 30,758 คน

ครัวเรือน ได้รับประโยชน์ ปัจจุบัน 125 ครัวเรือน  
สะสม 8,977 ครัวเรือน

สถานที่ให้การช่วยเหลือปัจจุบัน

วันที่	สทบ.เขต	สถานที่	การให้ความช่วยเหลือ	ประชาชนได้รับประโยชน์
8 ธ.ค. 63	6 (ตราง)	อ.เมือง จ.ตราง	แจกน้ำดื่ม ขนาด 5 ลิตร 500 แกลลอน จำนวน 2,500 ลิตร	จำนวน 500 คน 125 ครัวเรือน



จัดทำโดย กลุ่มภูมิสารสนเทศ ศูนย์เทคโนโลยีสารสนเทศทรัพยากรน้ำบาดาล

กระทรวงทรัพยากรธรรมชาติและสิ่งแวดล้อม  
วันที่ ๒๔ ธันวาคม ๒๕๖๓

๑. กรม ทรัพยากรน้ำ สำนักงาน ทรัพยากรน้ำภาค ๙
๒. กิจกรรมที่ดำเนินการ ติดตั้งเครื่องสูบน้ำ ขนาด ๘ นิ้ว จำนวน ๑ เครื่อง ติดตั้งบริเวณ บ้านน้ำโค้ง หมู่ ๓ ตำบลร้องเข็ม อำเภอร่องขวาง จังหวัดแพร่ โดยสูบน้ำจากลำน้ำแม่คำมี เข้าสู่คลองธรรมชาติ เพื่อช่วยเหลือราษฎร ใช้ในการอุปโภค บริโภคและการเกษตร
๓. ประโยชน์ที่ได้รับ ๓๕๐ ไร่ - ลิตร  
๘๐ ครัวเรือน ๑,๒๘๐ คน





กระทรวงทรัพยากรธรรมชาติและสิ่งแวดล้อม  
วันที่ ๒๔ ธันวาคม ๒๕๖๓

๔. กรม ทรัพยากรน้ำ สำนักงาน ทรัพยากรน้ำภาค ๑๑
๕. กิจกรรมที่ดำเนินการ ติดตั้งเครื่องสูบน้ำ ขนาด ๑๒ นิ้ว จำนวน ๑ เครื่อง พร้อมท่อส่งระยะทาง ๖๐๐ เมตร สูบเพื่อเก็บ  
กักเก็บปัญหาการขาดแคลนน้ำอุปโภค บริโภค และเป็นการเตรียมการแก้ไขปัญหาภัยแล้งของประชาชน บ้านคำสร้าง  
บ่อ หมู่ที่ ๔,๕ ตำบลน้ำปลีก อำเภอเมือง จังหวัดอำนาจเจริญ
๖. ประโยชน์ที่ได้รับ \_\_\_\_\_ - \_\_\_\_\_ ไร่ \_\_\_\_\_ ๒๘,๐๐๐ \_\_\_\_\_ ลบ.ม.  
\_\_\_\_\_ ๓๗๐ \_\_\_\_\_ ครัวเรือน \_\_\_\_\_ ๑,๑๐๐ \_\_\_\_\_ คน



จึงเรียนมาเพื่อโปรดทราบ

นายสมฤทธิ์ วิไลพรรณนา  
รองอธิบดีกรมทรัพยากรน้ำ  
ประธานคณะทำงานศูนย์ปฏิบัติการ  
ทรัพยากรธรรมชาติและสิ่งแวดล้อม  
(ด้านทรัพยากรน้ำ)