



รายงานการเฝ้าระวังติดตามสถานการณ์น้ำ ๒๔ ชั่วโมง

ศูนย์ป้องกันวิกฤติน้ำ กรมทรัพยากรน้ำ กระทรวงทรัพยากรธรรมชาติและสิ่งแวดล้อม
โทรศัพท์ ๐ ๒๒๕๘ ๖๖๓๑ โทรสาร ๐ ๒๒๕๘ ๖๖๒๙ <http://www.dwr.go.th>

รายงานฉบับที่ ๗๐๘/๒๕๕๙

เวลา ๐๘.๐๐ น.

วันที่ ๒๖ ธันวาคม ๒๕๕๙

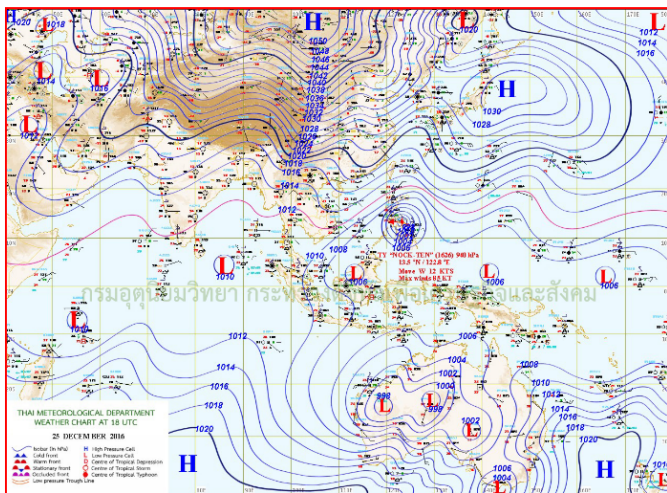
เรื่อง รายงานการเฝ้าระวังติดตามสถานการณ์น้ำ ๒๔ ชั่วโมง

เรียน รมว.ทส. เลขานุการ รมว.ทส. ปกท.ทส. รอง ปกท.ทส. อทน. รอง อทน. และหน่วยงานที่เกี่ยวข้อง

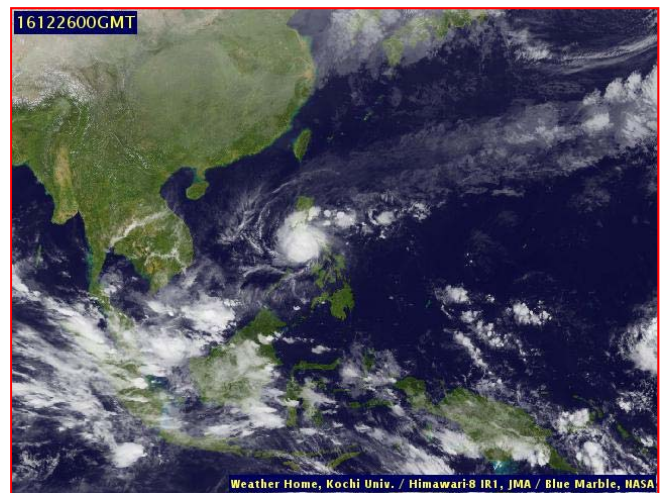
กรมทรัพยากรน้ำขอรายงานการเฝ้าระวังและติดตามสถานการณ์น้ำ ประจำวันที่ ๒๖ ธันวาคม ๒๕๕๙ ดังนี้

๑. สภาวะอากาศ ณ เวลา ๑๒.๐๐ น. (ที่มา: กรมอุตุนิยมวิทยา)

พยากรณ์อากาศ ๒๔ ชั่วโมงข้างหน้า ประเทศไทยตอนบนอากาศเย็น กับมีหมอกในตอนเช้าและมีหมอกหนาบางพื้นที่ ขอให้ประชาชนบริเวณประเทศไทยตอนบนเพิ่มความระมัดระวังในการสัญจรผ่านหมอกลงในตอนเช้าด้วย ส่วนภาคใต้ยังคงมีฝนน้อย

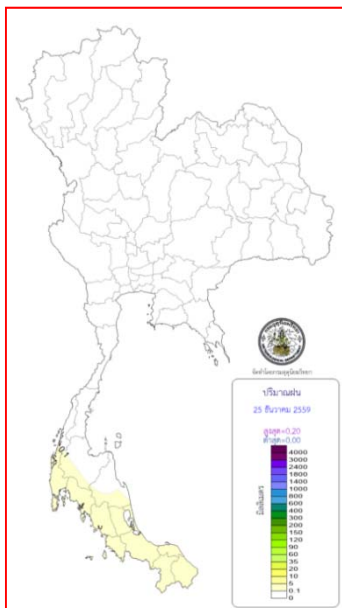


แผนที่อากาศ วันที่ ๒๖ ธ.ค. ๒๕๕๙ เวลา ๐๑.๐๐ น.



ภาพถ่ายจากดาวเทียม วันที่ ๒๖ ธ.ค. ๒๕๕๙ เวลา ๐๗.๐๐ น.

๒. ปริมาณฝนสะสม ณ เวลา ๐๗.๐๐ น. (เมื่อวาน) - ๐๗.๐๐ น. (วันนี้) (ที่มา: กรมอุตุนิยมวิทยา)

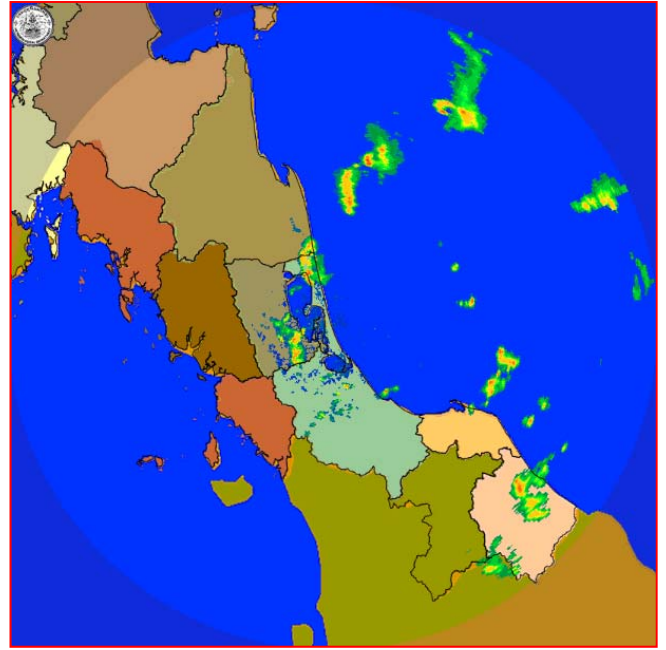


| จุดตรวจวัด | ปริมาณฝน (มม.) |
|------------------------|----------------|
| จ.ภูเก็ต (ศูนย์ฯ) | ๐.๒ |
| จ.นครศรีธรรมราช (สภช.) | ๐.๑ |
| | |
| | |
| | |
| | |

๓. เรดาร์ตรวจอากาศ ณ วันที่ ๒๖ ธันวาคม ๒๕๕๙ (ที่มา: กรมอุตุนิยมวิทยา)



สถานีสุวรรณภูมิ เวลา ๐๘.๓๐ น.



สถานีสงขลา เวลา ๐๘.๓๐ น.

จากเรดาร์ตรวจอากาศ จะพบว่ามียกุ่มเมฆฝนกระจายบริเวณภาคตะวันออกเฉียงเหนือ และภาคใต้

๔. สถานการณ์น้ำในอ่างเก็บน้ำขนาดใหญ่ ณ วันที่ ๒๕ ธันวาคม ๒๕๕๙ (ที่มา: กรมชลประทาน)

สภาพน้ำในอ่างเก็บน้ำขนาดใหญ่ ปริมาณน้ำในอ่างฯ ๔๙,๖๗๕ ล้าน ลบ.ม. คิดเป็นร้อยละ ๗๐ (ปริมาณน้ำใช้การได้ ๒๖,๑๔๘ ล้าน ลบ.ม. คิดเป็นร้อยละ ๕๕) ปริมาณน้ำในอ่างฯ เทียบกับปี ๒๕๕๘ (๓๙,๙๘๕ ล้าน ลบ.ม. คิดเป็นร้อยละ ๕๗) มากกว่าปี ๒๕๕๘ จำนวน ๙,๖๙๐ ล้าน ลบ.ม. ปริมาณน้ำไหลลงอ่างฯ จำนวน ๕๑.๒๖ ล้าน ลบ.ม. ปริมาณน้ำระบายจำนวน ๗๔.๔๔ ล้าน ลบ.ม. สามารถรับน้ำได้อีก ๒๑,๐๘๒ ล้าน ลบ.ม.

| อ่างเก็บน้ำ | ปริมาณน้ำในอ่าง | | ปริมาณน้ำใช้การได้ | | ปริมาณน้ำไหลลงอ่าง | | ปริมาณน้ำระบาย | | ปริมาณน้ำรับได้อีก (ล้าน ม. ^๓) (ความจุที่ รนส.- ปริมาณน้ำปัจจุบัน) |
|--------------------|--------------------------------|--------------|--------------------------------|-------------|--------------------------------|----------------------------------|--------------------------------|----------------------------------|--|
| | ปริมาณ (ล้าน ม. ^๓) | % น้ำเก็บกัก | ปริมาณ (ล้าน ม. ^๓) | % น้ำใช้การ | วันนี้ (ล้าน ม. ^๓) | เมื่อวาน (ล้าน ม. ^๓) | วันนี้ (ล้าน ม. ^๓) | เมื่อวาน (ล้าน ม. ^๓) | |
| ๑.ภูมิพล | ๗,๐๙๕ | ๕๓ | ๓,๒๙๕ | ๓๔ | ๓.๒๑ | ๑.๑๕ | ๑๐.๐๐ | ๑๐.๐๐ | ๖,๓๖๗ |
| ๒.สิริกิติ์ | ๗,๔๒๑ | ๗๘ | ๔,๕๗๑ | ๖๙ | ๔.๗๑ | ๔.๖๘ | ๒๐.๐๕ | ๒๐.๐๔ | ๓,๒๑๙ |
| ๓.จุฬาภรณ์ | ๑๕๗ | ๙๖ | ๑๒๐ | ๙๕ | ๐.๑๓ | ๐.๑๓ | ๐.๐๐ | ๐.๐๐ | ๕๐ |
| ๔.อุบลรัตน์ | ๒,๑๘๒ | ๙๐ | ๑,๖๐๑ | ๘๗ | ๒.๖๑ | ๐.๐๐ | ๘.๐๐ | ๘.๐๘ | ๒๔๙ |
| ๕.ลำปาว | ๑,๑๑๘ | ๕๖ | ๑,๐๑๘ | ๕๔ | ๐.๐๐ | ๑.๐๘ | ๑.๑๔ | ๑.๑๒ | ๑,๓๓๒ |
| ๖.สิรินธร | ๑,๖๐๖ | ๘๒ | ๗๗๔ | ๖๘ | ๐.๘๑ | ๐.๐๐ | ๐.๐๐ | ๒.๐๐ | ๓๖๐ |
| ๗.ป่าสักชลสิทธิ์ | ๘๗๖ | ๙๑ | ๘๗๓ | ๙๑ | ๓.๑๔ | ๑.๔๐ | ๔.๓๕ | ๔.๓๕ | ๘๔ |
| ๘.ศรีนครินทร์ | ๑๓,๖๒๗ | ๗๗ | ๓,๓๖๒ | ๔๕ | ๗.๕๙ | ๕.๑๖ | ๔.๙๗ | ๔.๙๘ | ๕,๒๒๓ |
| ๙.วีรลพการณ | ๕,๗๕๙ | ๖๕ | ๒,๗๔๗ | ๔๗ | ๒.๘๙ | ๒.๗๘ | ๕.๑๗ | ๕.๐๗ | ๕,๒๔๑ |
| ๑๐.ขุนด่านปราการชล | ๒๑๕ | ๙๖ | ๒๑๐ | ๙๖ | ๐.๐๘ | ๐.๐๑ | ๐.๓๒ | ๐.๓๒ | ๑๑ |
| ๑๑.รัชชประภา | ๔,๙๔๐ | ๘๘ | ๓,๕๘๙ | ๘๔ | ๑.๓๖ | ๕.๔๑ | ๖.๐๓ | ๕.๐๒ | ๑,๖๘๐ |
| ๑๒.บางกลาง | ๕๗๑ | ๓๙ | ๒๙๕ | ๒๐ | ๒๑.๐๒ | ๕.๙๒ | ๐.๐๐ | ๐.๐๐ | ๑,๑๐๓ |

๕. สถานการณ์น้ำในประเทศ ณ วันที่ ๒๒ - ๒๖ ธันวาคม ๒๕๕๙ (ที่มา: กรมชลประทาน)

| สถานี | แม่น้ำ | อำเภอ | จังหวัด | ระดับตลิ่ง (ม.รทก.) | ระดับน้ำ (ม.รทก.) | | | | | แนวโน้ม |
|-------|-------------|------------|---------------|------------------------|-------------------|------------|------------|------------|------------|-----------|
| | | | | | พฤษภาคม | ตุลาคม | พฤศจิกายน | ธันวาคม | มกราคม | |
| | | | | | ๒๒ จ.ค. | ๒๓ จ.ค. | ๒๔ จ.ค. | ๒๕ จ.ค. | ๒๖ จ.ค. | |
| P.๑ | ปิง | เมือง | เชียงใหม่ | ๓.๗๐ | ๑.๑๕ | ๑.๑๓ | ๑.๑๕ | ๑.๑๒ | ๑.๑๒ | ทรงตัว |
| W.๑C | วัง | เมือง | ลำปาง | ๕.๒๐ | -๐.๑๓ | -๐.๒๗ | -๐.๒๘ | -๐.๓๔ | -๐.๔๕ | ลดลง |
| Y.๔ | ยม | เมือง | สุโขทัย | ๗.๔๕ | ๑.๗๐ | ๑.๘๕ | ๒.๔๕ | ๑.๘๖ | ๑.๘๘ | เพิ่มขึ้น |
| N.๗A | น่าน | เมือง | พิจิตร | ๑๐.๗๘ | ๓.๓๙ | ๓.๒๑ | ๓.๐๓ | ๒.๘๐ | ๒.๘๐ | ทรงตัว |
| C.๑๓ | เจ้าพระยา | สรรพยา | ชัยนาท | ๑๖.๓๔ | ๑๕.๒๕ | ๑๕.๓๑ | ๑๕.๓๕ | ๑๕.๓๓ | ๑๕.๒๕ | ลดลง |
| M.๖A | มูล | สตึก | บุรีรัมย์ | ๖.๐๐ | ๑.๒๐ | ๑.๑๒ | ๑.๐๘ | ๑.๐๘ | ๑.๐๕ | ลดลง |
| M.๗ | มูล | เมือง | อุบลราชธานี | ๗.๐๐ | ๒.๖๖ | ๒.๖๓ | ๒.๖๒ | ๒.๕๗ | ๒.๔๐ | ลดลง |
| M.๑๙๑ | ลำตะคอง | เมือง | นครราชสีมา | ๓.๐๐ | ๐.๖๑ | ๐.๖๓ | ๐.๖๙ | ๐.๕๙ | ๐.๖๓ | เพิ่มขึ้น |
| M.๑๕๙ | ลำชี | จอมพระ | สุรินทร์ | ๑๑.๓๐ | ๒.๓๗ | ๒.๒๕ | ๒.๓๕ | ๒.๒๐ | ๒.๑๕ | ลดลง |
| M.๙๕ | ลำเสียวใหญ่ | สุวรรณภูมิ | ร้อยเอ็ด | ๓.๒๐ | ๒.๔๒ | ๒.๔๒ | ๒.๔๑ | ๒.๔๑ | ๒.๓๙ | ลดลง |
| X.๖๔ | คลองท่าแซะ | ท่าแซะ | ชุมพร | ๑๗.๑๓ | ๗.๙๒ | ๗.๙๒ | ๙.๖๒ | ๘.๒๐ | ๘.๐๐ | ลดลง |
| X.๑๔๙ | คลองกลาย | นบพิตำ | นครศรีธรรมราช | ๓๓.๙๖ | ๒๙.๔๕ | ๒๙.๕๒ | ๒๙.๕๓ | ๒๙.๓๘ | ๒๙.๓๐ | ลดลง |
| X.๒๗๔ | แม่น้ำโก-ลก | แว้ง | นราธิวาส | ๒๒.๔๐ | ๑๙.๕๙ | ๑๙.๗๐ | ๒๐.๑๗ | ๒๑.๗๑ | ๑๙.๘๕ | ลดลง |
| X.๓๗A | แม่น้ำตาปี | พระแสง | สุราษฎร์ธานี | ๑๐.๗๖ | ๘.๗๘ | ๙.๐๘ | ๙.๒๔ | ๙.๒๔ | ๙.๑๕ | ลดลง |

*** ยังไม่ได้รับรายงาน

๖. สถานการณ์น้ำในพื้นที่ลุ่มน้ำโขง ณ วันที่ ๒๓ ธันวาคม ๒๕๕๙ (ที่มา: MRC: Mekong River Commission)

| สถานี | ระดับตลิ่ง(เมตร) | ระดับน้ำ (เมตร) | ต่ำกว่าระดับตลิ่ง (เมตร) | แนวโน้ม |
|--------------------------|------------------|-----------------|--------------------------|-----------|
| อ.เชียงแสน จ.เชียงราย | ๑๒.๘๐ | ๓.๒๐ | ๙.๖๐ | เพิ่มขึ้น |
| อ.เชียงคาน จ.เลย | ๑๖.๐๐ | ๕.๙๘ | ๑๐.๐๒ | เพิ่มขึ้น |
| อ.เมือง จ.หนองคาย | ๑๒.๒๐ | ๒.๘๒ | ๙.๓๘ | เพิ่มขึ้น |
| อ.เมือง จ.นครพนม | ๑๒.๕๐ | ๒.๑๓ | ๑๐.๓๗ | เพิ่มขึ้น |
| อ.เมือง จ.มุกดาหาร | ๑๒.๐๐ | ๒.๓๔ | ๙.๖๖ | เพิ่มขึ้น |
| อ.โขงเจียม จ.อุบลราชธานี | ๑๔.๕๐ | ๒.๖๘ | ๑๑.๘๒ | เพิ่มขึ้น |

๖. สถานการณ์เตือนภัย Early Warning ณ วันที่ ๒๖ ธันวาคม ๒๕๕๙ (ที่มา: สำนักวิจัย พัฒนาและอุทกวิทยา กรมทรัพยากรน้ำ)

[เวลา ๑๕.๐๐ น.(เมื่อวาน) - ๐๘.๐๐ น. (วันนี้)]

| การแจ้งเตือน | สถานี | การแจ้งเตือน |
|--------------------------|-------|--------------|
| เตือนสีแดง (อพยพ) | - | - |
| เตือนสีเหลือง (เตือนภัย) | - | - |
| เตือนสีเขียว (เฝ้าระวัง) | - | - |

*ได้รับข้อมูลจากทาง Social Media โดยโปรแกรม Line ศูนย์อุทกภัย ทน.

๗. สถานการณ์ธรณีพิบัติ ณ วันที่ ๒๖ ธันวาคม ๒๕๕๙ (ที่มา : กรมทรัพยากรธรณี)

ไม่มีสถานการณ์ธรณีพิบัติภัย

๘. เหตุการณ์วิกฤตน้ำปัจจุบัน ณ วันที่ ๒๖ ธันวาคม ๒๕๕๙ [เวลา ๑๕.๐๐ น.(เมื่อวาน) - ๐๘.๐๐ น. (วันนี้)]

ไม่มีเหตุการณ์วิกฤตน้ำ

๙. สถานการณ์อุทกภัย ณ วันที่ ๒๖ ธันวาคม ๒๕๕๙ (ที่มา : กรมป้องกันและบรรเทาสาธารณภัย)

สถานการณ์อุทกภัย วาตภัย และน้ำป่าไหลหลาก ในพื้นที่ ๑๔ จังหวัดภาคใต้ และประจวบคีรีขันธ์

จังหวัดที่ได้รับผลกระทบ ๑๒ จังหวัด (ชุมพร สุราษฎร์ธานี นครศรีธรรมราช กระบี่ ตรัง พัทลุง สงขลา ยะลา ปัตตานี นราธิวาส ระนอง ประจวบคีรีขันธ์) ๑๐๑ อำเภอ ๖๗๘ ตำบล ๔,๙๙๙ หมู่บ้าน ๒๖๑,๔๖๑ ครัวเรือน ๗๘๑,๖๑๙ คน เสียชีวิต ๓๕ ราย (นครศรีธรรมราช ๑๒ ราย ปัตตานี ๕ ราย สุราษฎร์ธานี ๕ ราย สงขลา ๕ ราย พัทลุง ๖ ราย ประจวบคีรีขันธ์ ๑ ราย ตรัง ๑ ราย) บาดเจ็บสาหัส ๑ ราย (สงขลา)

ปัจจุบันยังคงได้รับผลกระทบจำนวน ๕ จังหวัด (สุราษฎร์ธานี นครศรีธรรมราช ตรัง พัทลุง นราธิวาส) ๑๗ อำเภอ ๑๐๙ ตำบล ๗๕๐ หมู่บ้าน

๑๐. การคาดหมายลักษณะอากาศ ๗ วันข้างหน้า (ระหว่างวันที่ ๒๖ - ๓๑ ธันวาคม ๒๕๕๙)

ในช่วงวันที่ ๒๕-๒๖ ธ.ค. ประเทศไทยตอนบนมีอากาศเย็นกับมีหมอกในตอนเช้า สำหรับภาคใต้ตอนล่างมีฝนลดลง ส่วนในช่วงวันที่ ๒๗-๓๑ ธ.ค. ประเทศไทยตอนบนมีอากาศหนาวเย็นอย่างต่อเนื่อง อุณหภูมิลดลงอีก ๓-๕ องศาเซลเซียส กับมีลมแรง โดยมีฝนฟ้าคะนองบางแห่งบริเวณภาคเหนือ

สำหรับภาคใต้ตอนล่างมีฝนตกหนักบางแห่ง ส่วนคลื่นลมบริเวณอ่าวไทยจะมีกำลังแรงขึ้น โดยมีคลื่นสูง ๒-๓ เมตร ในช่วงวันที่ ๒๗-๓๑ ธ.ค. ๕๙

จึงเรียนมาเพื่อโปรดทราบ

นายวรศาสน์ อภัยพงษ์
อธิบดีกรมทรัพยากรน้ำ