



**รายงานการเฝ้าระวังติดตามสถานการณ์น้ำและความช่วยเหลือ
ศูนย์ปฏิบัติการทรัพยากรธรรมชาติและสิ่งแวดล้อม (ด้านทรัพยากรน้ำ)
กระทรวงทรัพยากรธรรมชาติและสิ่งแวดล้อม**

ศูนย์ป้องกันวิกฤติน้ำ กรมทรัพยากรน้ำ

โทรศัพท์ ๐ ๒๒๗๑ ๖๐๐๐ ต่อ ๖๔๔๕ โทรสาร ๐ ๒๒๗๘ ๖๖๒๙ www.dwr.go.th IDLine: mekhalawoc Email: mekhala@dwr.mail.go.th

ศูนย์เทคโนโลยีสารสนเทศทรัพยากรน้ำบาดาล กรมทรัพยากรน้ำบาดาล

โทรศัพท์ ๐ ๒๖๖๖ ๗๐๙๐ โทรสาร ๐ ๒๖๖๖ ๗๑๐๐ www.dgr.go.th Email: itcenter@dgr.mail.go.th

สำนักงานนโยบายและแผนทรัพยากรธรรมชาติและสิ่งแวดล้อม

โทรศัพท์ ๐ ๒๒๖๕๖๕๐๐ www.onep.go.th Email: webmaster@onep.go.th

รายงานฉบับที่ ๕๗๙/๒๕๖๓

เวลา ๑๕.๐๐ น.

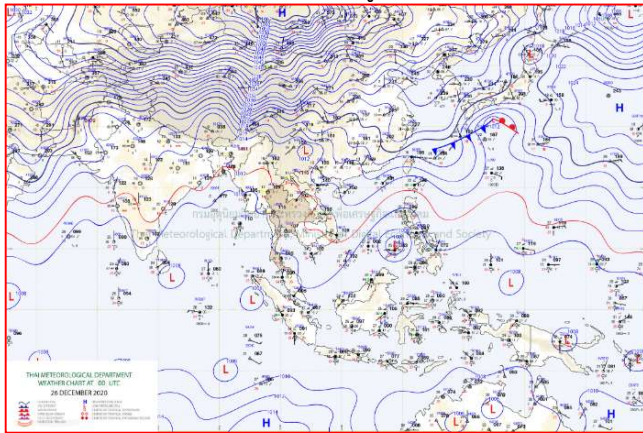
วันที่ ๒๘ ธันวาคม ๒๕๖๓

เรียนรมว.ทส. เลขานุการ รมว.ทส. ที่ปรึกษา รมว.ทส. ปกท.ทส. รอง ปกท.ทส. อทน. อทบ. และหน่วยงานที่เกี่ยวข้อง

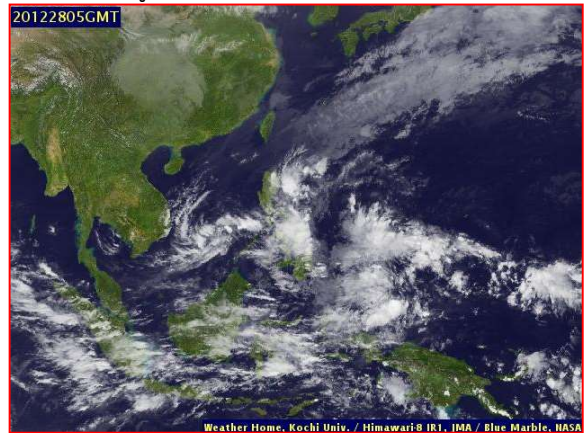
๑. สภาวะอากาศ เวลา ๑๒.๐๐ น. (กรมอุตุนิยมวิทยา)

พยากรณ์อากาศ ๒๔ ชั่วโมงข้างหน้า บริเวณความกดอากาศสูงหรือมวลอากาศเย็นกำลังอ่อนปกคลุมประเทศไทยตอนบนและทะเลจีนใต้ ทำให้บริเวณดังกล่าวมีหมอกในตอนเช้าและมีหมอกหนาในบางพื้นที่ แต่ยังคงมีอากาศเย็นในภาคเหนือและภาคตะวันออกเฉียงเหนือ ส่วนบริเวณยอดดอยและยอดภูมีอากาศหนาวถึงหนาวจัด ขอให้ประชาชนบริเวณประเทศไทยตอนบนระวังอันตรายในการสัญจรผ่านบริเวณที่มีหมอกหนาไว้ด้วย สำหรับมรสุมตะวันออกเฉียงเหนือกำลังอ่อนพัดปกคลุมอ่าวไทยและภาคใต้ ทำให้ภาคใต้มีฝนน้อยในระยะนี้

ในช่วงวันที่ ๓๐ ธ.ค. ๖๓ - ๓ ม.ค. ๖๔ บริเวณความกดอากาศสูงหรือมวลอากาศเย็นกำลังแรงอีกระลอกจากประเทศจีนจะแผ่ลงมาปกคลุมประเทศไทยตอนบน ทำให้บริเวณดังกล่าวมีอากาศเย็นถึงหนาวกับมีลมแรง อุณหภูมิจะลดลง ๖-๘ องศาเซลเซียส สำหรับมรสุมตะวันออกเฉียงเหนือที่พัดปกคลุมอ่าวไทยและภาคใต้จะมีกำลังแรงขึ้น ทำให้ภาคใต้มีฝนเพิ่มขึ้นและมีฝนตกหนักบางแห่ง ส่วนคลื่นลมบริเวณอ่าวไทยจะมีกำลังแรง โดยบริเวณอ่าวไทยตอนบนมีคลื่นสูงประมาณ ๒ เมตร ส่วนอ่าวไทยตอนล่างคลื่นสูง ๒-๓ เมตร บริเวณที่มีฝนฟ้าคะนองคลื่นสูงมากกว่า ๓ เมตร

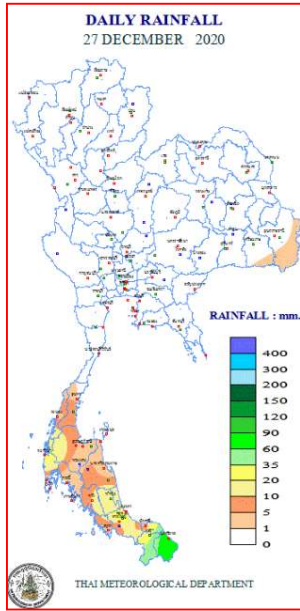


แผนที่อากาศ วันที่ ๒๘ ธ.ค. ๒๕๖๓ เวลา ๐๗.๐๐ น.



ภาพถ่ายดาวเทียม วันที่ ๒๘ ธ.ค. ๒๕๖๓ เวลา ๑๒.๐๐ น.

๒. ปริมาณฝนสะสม ณ เวลา ๐๗.๐๐น.(เมื่อวาน) - ๐๗.๐๐ น. (วันนี้) (กรมอุตุนิยมวิทยา)



| จุดตรวจวัด | ปริมาณฝน (มม.) |
|------------------------------|----------------|
| จ.ภูเก็ต (ศูนย์ฯ) | ๘.๔ |
| จ.สุราษฎร์ธานี (พระแสง สอท.) | ๑.๘ |

๓. ปริมาณฝนสะสมของพื้นที่ลาดเชิงเขา ๑๒ ชม. ที่ผ่านมา (กรมทรัพยากรน้ำ)

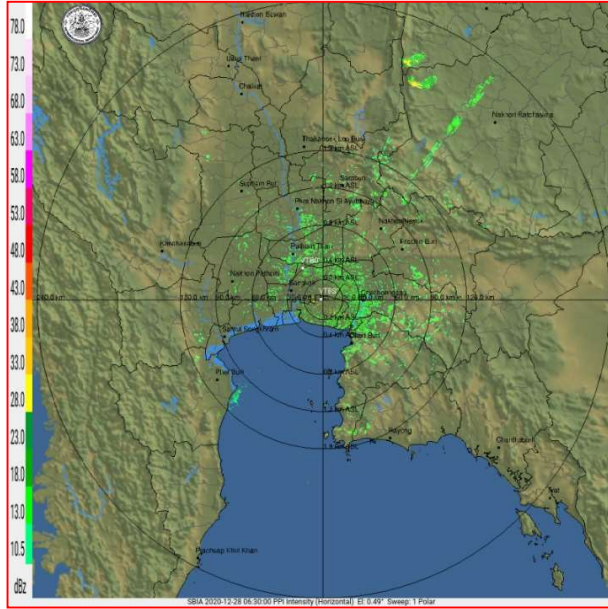
| จุดตรวจวัด | ระดับการเตือน | ปริมาณฝน (มม./๑๒ ชม.) |
|------------|---------------|-----------------------|
| - | - | - |
| - | - | - |
| - | - | - |

๔. ค่าความชื้นในดิน (กรมทรัพยากรน้ำ/คณะกรรมการแม่น้ำโขง)

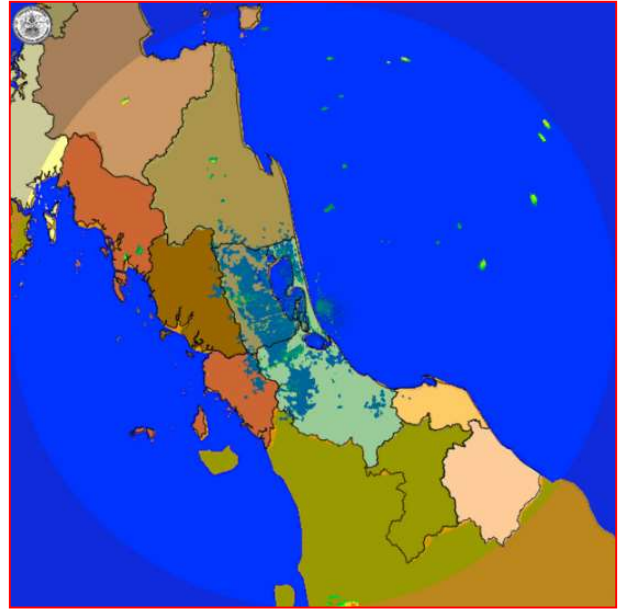
| ภูมิภาค | ความชื้นในดิน [-] ๑ ธ.ค. ๖๓ | ความชื้นในดิน [-] ๒๕ ธ.ค. ๖๓ | แนวโน้ม |
|--------------------|-----------------------------|------------------------------|---------|
| เหนือ | ๒๐-๔๐ | ๐-๒๐ | ลดลง |
| กลาง | ๔๐-๖๐ | ๒๐-๔๐ | ลดลง |
| ตะวันออกเฉียงเหนือ | ๔๐-๖๐ | ๒๐-๔๐ | ลดลง |
| ตะวันออก | ๔๐-๖๐ | ๔๐-๖๐ | ทรงตัว |
| ตะวันตก | ๔๐-๖๐ | ๒๐-๔๐ | ลดลง |
| ใต้ | ๘๐-๑๐๐ | ๖๐-๘๐ | ลดลง |

หมายเหตุ : ความชื้นในดิน ๐ หมายถึง ดินที่แห้งสนิท และ ๑๐๐ หมายถึง ดินที่อิ่มน้ำ

๕. เรดาร์ตรวจอากาศ ณ วันที่ ๒๘ ธันวาคม ๒๕๖๓ (กรมอุตุนิยมวิทยา)



สถานีสุวรรณภูมิ เวลา ๑๓.๓๐ น.



สถานีสทิงพระ จ.สงขลา เวลา ๑๔.๑๕ น.

จากเรดาร์ตรวจอากาศจะพบว่ามียกลุ่มเมฆฝนบริเวณภาคใต้ของประเทศไทย

๖. สถานการณ์น้ำในแหล่งเก็บกักน้ำ ณ วันที่ ๒๘ ธันวาคม ๒๕๖๓ (กรมชลประทาน กรมทรัพยากรน้ำ และสททช.)

๖.๑ สภาพน้ำในอ่างเก็บน้ำขนาดใหญ่ปริมาตรน้ำในอ่างฯ ๔๓,๓๑๐ ล้าน ลบ.ม.คิดเป็นร้อยละ ๖๑ (ปริมาตรน้ำใช้การได้ ๑๙,๗๖๗ ล้าน ลบ.ม. คิดเป็นร้อยละ ๔๖) ปริมาตรน้ำในอ่างฯ เทียบกับปี ๒๕๖๒ (๔๔,๔๔๔ ล้าน ลบ.ม. คิดเป็นร้อยละ ๖๓) น้อยกว่าปี ๒๕๖๒ จำนวน ๑,๑๓๔ ล้าน ลบ.ม. ปริมาณน้ำไหลลงอ่างฯ จำนวน ๔๗.๘๖ ล้าน ลบ.ม. ปริมาณน้ำระบาย จำนวน ๖๕.๔๕ ล้าน ลบ.ม. สามารถรับน้ำได้อีก ๒๗,๖๕๑ ล้าน ลบ.ม.

| อ่างเก็บน้ำ | ปริมาตรน้ำในอ่าง | | ปริมาตรน้ำใช้การได้ | | ปริมาตรน้ำไหลลงอ่าง | | ปริมาตรน้ำระบาย | | ปริมาตรน้ำรับได้อีก (ล้าน ม. ^๓) (ความจุที่รณส.- ปริมาตรน้ำปัจจุบัน) |
|--------------------|---------------------------------|--------------|---------------------------------|-------------|--------------------------------|----------------------------------|--------------------------------|----------------------------------|---|
| | ปริมาตร (ล้าน ม. ^๓) | % น้ำเก็บกัก | ปริมาตร (ล้าน ม. ^๓) | % น้ำใช้การ | วันนี้ (ล้าน ม. ^๓) | เมื่อวาน (ล้าน ม. ^๓) | วันนี้ (ล้าน ม. ^๓) | เมื่อวาน (ล้าน ม. ^๓) | |
| ๑.ภูมิพล | ๕,๔๘๘ | ๔๑ | ๑,๖๘๘ | ๑๗ | ๐.๐๐ | ๐.๐๐ | ๖.๕๐ | ๖.๕๐ | ๗,๙๖๖ |
| ๒.สิริกิติ์ | ๕,๓๗๐ | ๕๖ | ๒,๕๒๐ | ๓๘ | ๑.๙๔ | ๒.๐๗ | ๑๗.๐๐ | ๑๗.๑๖ | ๕,๑๒๒ |
| ๓.จุฬารามณ์ | ๑๔๗ | ๙๐ | ๑๑๐ | ๘๖ | ๐.๐๐ | ๐.๐๐ | ๐.๗๔ | ๐.๗๙ | ๓๓ |
| ๔.อุบลรัตน์ | ๑,๕๒๗ | ๖๓ | ๙๔๖ | ๕๑ | ๑.๖๕ | ๑.๖๓ | ๖.๑๐ | ๖.๐๙ | ๓,๑๐๗ |
| ๕.ลำปาว | ๙๕๐ | ๔๘ | ๘๕๐ | ๔๕ | ๐.๐๐ | ๐.๐๐ | ๐.๖๒ | ๐.๖๒ | ๑,๔๙๘ |
| ๖.สิรินธร | ๑,๖๔๒ | ๘๓ | ๘๑๐ | ๗๑ | ๐.๐๐ | ๐.๐๐ | ๑.๕๔ | ๑.๕๓ | ๓๑๙ |
| ๗.ป่าสักชลสิทธิ์ | ๖๖๘ | ๗๐ | ๖๖๕ | ๖๙ | ๐.๐๐ | ๐.๐๐ | ๓.๙๐ | ๓.๙๐ | ๒๙๐ |
| ๘.ศรีนครินทร์ | ๑๓,๒๓๐ | ๗๕ | ๒,๙๖๕ | ๔๐ | ๔.๗๐ | ๔.๖๓ | ๖.๙๙ | ๗.๐๖ | ๕,๕๓๖ |
| ๙.วชิราลงกรณ์ | ๔,๗๑๐ | ๕๓ | ๑,๖๘๘ | ๒๙ | ๔.๙๙ | ๒.๓๓ | ๗.๐๑ | ๗.๐๐ | ๖,๒๘๘ |
| ๑๐.ขุนด่านปราการชล | ๑๙๘ | ๘๙ | ๑๙๔ | ๘๘ | ๐.๐๑ | ๐.๐๑ | ๒.๑๖ | ๒.๑๓ | ๒๔ |
| ๑๑.รัชชประภา | ๓,๗๕๕ | ๖๗ | ๒,๔๐๔ | ๕๖ | ๔.๒๘ | ๐.๙๒ | ๒.๕๔ | ๒.๐๑ | ๒,๓๙๐ |
| ๑๒.บางบาล | ๑,๓๖๐ | ๙๓ | ๑,๐๘๓ | ๙๒ | ๒๕.๙๑ | ๒๕.๕๙ | ๔.๐๐ | ๑๐.๐๐ | ๒๕๒ |

๖.๒ อ่างเก็บน้ำขนาดกลาง ๔๑๒ แห่ง มีปริมาณน้ำ ๔,๐๐๐ ล้าน ลบ.ม. (๗๘%) ปริมาณน้ำใช้การ ๓,๖๑๒ ล้าน ลบ.ม. (๗๖%)

๖.๓ แหล่งน้ำธรรมชาติขนาดใหญ่ ๖ แห่ง มีปริมาณน้ำรวม ๒๘๗.๐๐ ล้าน ลบ.ม. (๔๙%)

๖.๔ แหล่งน้ำในพื้นที่นอกเขตชลประทาน ๑๐๒,๐๙๙ แห่ง มีปริมาณน้ำรวม ๖,๕๖๔ ล้าน ลบ.ม. (๗๗%)

๖.๕ อ่างเก็บน้ำขนาดกลางนอกเขตชลประทาน ๖๕ แห่ง ภายใต้การดูแลของกรมทรัพยากรน้ำ ปริมาณน้ำปัจจุบัน ๑๗๓.๗๒ ล้าน ลบ.ม. (๗๔%)

๗. สถานการณ์น้ำในประเทศ ณ วันที่ ๒๕ - ๒๘ ธันวาคม ๒๕๖๓ (กรมชลประทาน)

| สถานี | แม่น้ำ | อำเภอ | จังหวัด | ระดับ ตลิ่ง (ม.รทก.) | ระดับน้ำ (ม.รทก.) | | | | แนวโน้ม | เปรียบ เทียบ ระดับตลิ่ง |
|-------|-------------|-------------|---------------|----------------------------|-------------------|------------|------------|------------|-----------|-------------------------------|
| | | | | | ศุกร์ | เสาร์ | อาทิตย์ | จันทร์ | | |
| | | | | | ๒๕ ธ.ค. | ๒๖ ธ.ค. | ๒๗ ธ.ค. | ๒๘ ธ.ค. | | |
| P.๑ | ปิง | เมือง | เชียงใหม่ | ๓.๗๐ | ๑.๒๘ | ๑.๐๖ | ๑.๐๗ | ๑.๑๔ | เพิ่มขึ้น | -๒.๕๖ |
| W.๑C | วัง | เมือง | ลำปาง | ๕.๒๐ | -๐.๐๑ | -๐.๗๗ | -๐.๖๕ | -๐.๔๕ | เพิ่มขึ้น | -๕.๖๕ |
| Y.๑๖ | ยม | บางระกำ | พิษณุโลก | ๗.๓๐ | ๐.๘๕ | ๐.๘๐ | ๐.๗๔ | ๐.๖๗ | ลดลง | -๖.๖๓ |
| N.๗A | น่าน | เมือง | พิจิตร | ๙.๘๗ | *** | ๒.๒๙ | ๒.๒๓ | ๒.๑๙ | ลดลง | -๗.๖๘ |
| C.๒ | เจ้าพระยา | เมือง | นครสวรรค์ | ๒๖.๒๐ | ๑๖.๒๗ | ๑๖.๔๔ | ๑๖.๗๙ | ๑๖.๘๙ | เพิ่มขึ้น | -๙.๓๑ |
| C.๑๓ | เจ้าพระยา | สรรพยา | ชัยนาท | ๑๖.๓๔ | ๕.๒๕ | ๕.๒๕ | ๕.๒๕ | ๑.๖๓ | ลดลง | -๑๔.๗๑ |
| M.๖A | มูล | สตึก | บุรีรัมย์ | ๖.๐๐ | ๐.๗๔ | ๐.๖๙ | ๐.๖๘ | ๐.๙๘ | เพิ่มขึ้น | -๕.๐๒ |
| M.๗ | มูล | เมือง | อุบลราชธานี | ๗.๐๐ | ๒.๙๘ | ๒.๙๙ | ๓.๐๓ | ๓.๐๕ | เพิ่มขึ้น | -๓.๙๕ |
| M.๑๙๑ | ลำตะคอง | เมือง | นครราชสีมา | ๓.๕๐ | ๐.๙๓ | ๐.๙๒ | ๐.๙๕ | ๐.๘๓ | ลดลง | -๒.๖๗ |
| M.๖๙ | ลำเซบก | ตระการพืชผล | อุบลราชธานี | ๗.๓๐ | ๕.๖๗ | ๕.๖๖ | ๕.๖๕ | ๕.๖๔ | ลดลง | -๑.๖๖ |
| X.๖๔ | คลองท่าแซะ | ท่าแซะ | ชุมพร | ๑๗.๑๓ | ๗.๖๐ | ๑๒.๗๓ | ๑๒.๕๔ | ๙.๑๐ | ลดลง | -๘.๐๓ |
| X.๑๔๙ | คลองกลาย | นบพิตำ | นครศรีธรรมราช | ๓๓.๙๖ | ๒๘.๘๐ | ๒๘.๙๐ | ๒๘.๘๖ | ๒๘.๑๐ | ลดลง | -๕.๘๖ |
| X.๒๗๔ | แม่น้ำโก-ลก | แว้ง | นราธิวาส | ๒๔.๑๘ | ๒๐.๗๖ | ๑๙.๙๕ | ๒๐.๑๕ | ๑๙.๕๘ | ลดลง | -๔.๖ |
| X.๓๗A | แม่น้ำตาปี | พระแสง | สุราษฎร์ธานี | ๑๑.๗๐ | ๘.๐๐ | ๘.๐๖ | ๘.๔๙ | ๘.๕๒ | เพิ่มขึ้น | -๓.๑๘ |

*** ยังไม่ได้รับรายงาน

๘. สถานการณ์น้ำในพื้นที่ลุ่มน้ำโขง ณ วันที่ ๒๘ ธันวาคม ๒๕๖๓ (คณะกรรมการแม่น้ำโขง)

| สถานี | ระดับ อ้างอิง (ม.รทก.) | ระดับ ตลิ่ง (ม.) | ระดับน้ำ (ม.) | | | | | เปรียบเทียบ ระดับ ตลิ่ง (ม.) | ผลต่างของระดับน้ำ (ม.) | | แนว โน้ม |
|--------------------------|------------------------------|------------------------|---------------|------------|------------|------------|------------|------------------------------------|------------------------|-------------------|-------------|
| | | | ๒๔ ธ.ค. | ๒๕ ธ.ค. | ๒๕ ธ.ค. | ๒๖ ธ.ค. | ๒๗ ธ.ค. | | ๓ วัน ย้อนหลัง | ๕ วัน ย้อนหลัง | |
| อ.เชียงแสน จ.เชียงราย | ๓๕๗.๑๑๐ | ๑๒.๘๐ | ๒.๘๓ | ๒.๗๘ | ๒.๘๕ | ๒.๗๗ | ๒.๖๙ | -๑๐.๑๑ | -๐.๑๖ | -๐.๑๔ | ลดลง |
| อ.เชียงคาน จ.เลย | ๑๙๔.๑๑๘ | ๑๖.๐๐ | ๕.๓๘ | ๕.๔๒ | ๕.๕๘ | ๕.๗๕ | ๕.๘๒ | -๑๐.๑๘ | ๐.๒๔ | ๐.๔๔ | เพิ่มขึ้น |
| อ.เมือง จ.หนองคาย | ๑๕๓.๖๔๘ | ๑๒.๒๐ | ๒.๑๔ | ๒.๒๗ | ๒.๓๐ | ๒.๔๐ | ๒.๕๕ | -๙.๖๕ | ๐.๒๕ | ๐.๔๑ | เพิ่มขึ้น |
| อ.เมือง จ.นครพนม | ๑๓๒.๖๘๐ | ๑๒.๐๐ | ๑.๗๓ | ๑.๗๘ | ๑.๘๒ | ๑.๘๒ | ๑.๙๔ | -๑๐.๐๖ | ๐.๑๒ | ๐.๒๑ | เพิ่มขึ้น |
| อ.เมือง จ.มุกดาหาร | ๑๒๔.๒๑๙ | ๑๒.๕๐ | ๒.๐๒ | ๒.๑๑ | ๒.๑๕ | ๒.๒๐ | ๒.๒๐ | -๑๐.๓ | ๐.๐๕ | ๐.๑๘ | ทรงตัว |
| อ.โขงเจียม จ.อุบลราชธานี | ๘๙.๐๓๐ | ๑๔.๕๐ | ๒.๕๐ | ๒.๕๐ | ๒.๕๓ | ๒.๕๙ | ๒.๖๒ | -๑๑.๘๘ | ๐.๐๙ | ๐.๑๒ | เพิ่มขึ้น |

*** ไม่มีสถานการณ์

๙. สถานการณ์เตือนภัย Early Warning ณ วันที่ ๒๘ ธันวาคม ๒๕๖๓ (กรมทรัพยากรน้ำ)

[เวลา ๐๘.๐๐ น. - ๑๕.๐๐ น. (วันนี้)]

| การแจ้งเตือน | สถานี | การแจ้งเตือน |
|--------------------------|-------|--------------|
| เตือนสีแดง (อพยพ) | - | - |
| เตือนสีเหลือง (เตือนภัย) | - | - |
| เตือนสีเขียว (เฝ้าระวัง) | - | - |

*** ไม่มีสถานการณ์

๑๐. พื้นที่ติดตามและเฝ้าระวังสถานการณ์ธรณีพิบัติภัย ณ วันที่ ๒๘ ธันวาคม ๒๕๖๓ (กรมทรัพยากรธรณี)

เนื่องจากกรมสุมนตะวันออกเฉียงเหนือยังคงพัดปกคลุมอ่าวไทยและภาคใต้ทำให้ภาคใต้ยังคงมีฝนตกต่อเนื่อง และมีฝนตกหนักบางแห่งศูนย์ปฏิบัติการธรณีพิบัติภัยจึงได้มีการติดตามสถานการณ์พิบัติภัยดินถล่ม และน้ำป่าไหลหลากในพื้นที่จังหวัดชุมพร สุราษฎร์ธานีและนครศรีธรรมราช เป็นพิเศษ

๑๑. เหตุการณ์วิกฤตน้ำปัจจุบัน ณ วันที่ ๒๘ ธันวาคม ๒๕๖๓ [เวลา ๐๘.๐๐ น. - ๑๕.๐๐ น. (วันนี้)]

ไม่มีสถานการณ์

๑๒. สถานการณ์ภาวะน้ำท่วม และสถานการณ์ฝนแล้ง/ฝนทิ้งช่วง ณ วันที่ ๒๘ ธันวาคม ๒๕๖๓ (ปก.)

จากอิทธิพล มรสุมตะวันออกเฉียงเหนือที่พัดปกคลุมอ่าวไทยมีกำลังแรง ทำให้ภาคใต้ตอนล่างมีฝนตกหนักบางแห่ง ส่งผลให้บริเวณภาคใต้เกิดสถานการณ์น้ำท่วมฉับพลัน น้ำไหลหลาก ดินสไลด์ และวาตภัย ตั้งแต่วันที่ ๑๖ ธ.ค. ๖๓ - ปัจจุบัน จำนวน ๕ จังหวัด (ชุมพร พัทลุง ปัตตานี ยะลา นราธิวาส) ๓๖ อำเภอ ๑๘๖ ตำบล ๘๙๙ หมู่บ้าน ประชาชนได้รับผลกระทบ ๔๓,๔๖๙ครัวเรือน มีผู้เสียชีวิต ๔ ราย ๑.จังหวัดยะลา ๒ ราย (หญิง ๑ ราย สาเหตุดินสไลด์ทับบ้าน, ชาย ๑ ราย สาเหตุจมน้ำ) ๒.จังหวัดนราธิวาส (ด.ช. ๒ ราย สาเหตุจมน้ำ) ปัจจุบันปิดจุดอพยพทุกจุดแล้ว

๑. สถานการณ์น้ำท่วมฉับพลัน และน้ำไหลหลาก มีพื้นที่ได้รับผลกระทบ ๒ จังหวัด (ปัตตานี นราธิวาส)

๑๔ อำเภอ ๗๕ ตำบล ๔๕๓ หมู่บ้าน ประชาชนได้รับผลกระทบ ๓๐,๔๒๘ ครัวเรือน ดังนี้

| จังหวัด | วันเกิดเหตุ | จำนวน | | | รายชื่ออำเภอ | ความเสียหาย | | |
|--|-------------|-------|------|----------|---|-------------|-----------|---------|
| | | อำเภอ | ตำบล | หมู่บ้าน | | ครัวเรือน | เสียชีวิต | บาดเจ็บ |
| ภาคใต้ รวม ๒ จังหวัด ๑๔ อำเภอ ๗๕ ตำบล ๔๕๓ หมู่บ้าน ประชาชนได้รับผลกระทบ ๓๐,๔๒๘ ครัวเรือน | | | | | | | | |
| ๑.นราธิวาส -ปัจจุบันระดับน้ำลดลง | ๑๖ ธ.ค. ๖๓ | ๑๓ | ๗๓ | ๔๕๐ | แว้ง ศรีสาคร ระแงะ เจาะไอร้อง สุโงปาดิ บาเจาะ จะแนะ สุคีริน สุโงโก-ลก เมืองงา ยี่งอ รือเสาะ ตากใบ | ๒๙,๗๑๖ | ๒ | - |
| ๒.ปัตตานี -ปัจจุบันระดับน้ำลดลง | ๑๘ ธ.ค. ๖๓ | ๑ | ๒ | ๓ | เมืองงา หนองจิก | ๗๑๒ | - | - |

๑๓. การคาดหมายลักษณะอากาศ ๗ วันข้างหน้า (ระหว่างวันที่ ๒๘ ธันวาคม - ๓ มกราคม ๒๕๖๓)

ในช่วงวันที่ ๒๘ - ๒๙ ธ.ค. ๖๓ บริเวณความกดอากาศสูงหรือมวลอากาศเย็นที่ปกคลุมประเทศไทยตอนบนมีกำลังอ่อน ทำให้บริเวณดังกล่าวมีหมอกในตอนเช้าและมีหมอกหนาในบางพื้นที่ แต่ยังคงมีอากาศเย็นในภาคเหนือและภาคตะวันออกเฉียงเหนือ สำหรับมรสุมตะวันออกเฉียงเหนือที่พัดปกคลุมอ่าวไทยและภาคใต้มีกำลังอ่อนลง ทำให้ภาคใต้มีฝนลดลง ส่วนในช่วงวันที่ ๓๐ ธ.ค. ๖๓ - ๓ ม.ค. ๖๔ บริเวณความกดอากาศสูงหรือมวลอากาศเย็นกำลังแรงอีกระลอกจากประเทศจีนจะแผ่เสริมลงมาปกคลุมประเทศไทยตอนบน ทำให้บริเวณดังกล่าวมีอากาศเย็นถึงหนาว อุณหภูมิจะลดลง ๖-๘ องศาเซลเซียส กับมีลมแรง สำหรับมรสุมตะวันออกเฉียงเหนือที่พัดปกคลุมอ่าวไทยและภาคใต้จะมีกำลังแรงขึ้น ทำให้ภาคใต้มีฝนเพิ่มขึ้น และมีฝนตกหนักบางแห่ง ส่วนคลื่นลมบริเวณอ่าวไทยจะมีกำลังแรง โดยบริเวณอ่าวไทยตอนบนมีคลื่นสูงประมาณ ๒ เมตร ส่วนอ่าวไทยตอนล่างมีคลื่นสูง ๒-๓ เมตร บริเวณที่มีฝนฟ้าคะนองคลื่นสูงมากกว่า ๓ เมตร

๑๔. ความช่วยเหลือออกกักยสะสมของกรมทรัพยากรน้ำ

ความช่วยเหลือในพื้นที่ประสบปัญหาอุทกภัย ตั้งแต่วันที่ ๑ สิงหาคม - ๒๕ ธันวาคม ๒๕๖๓

| หน่วยงาน | จังหวัด | ปริมาณการ สูบน้ำ (ลบ.ม.) | ปริมาณการ แจกจ่ายน้ำ สะอาด (ลิตร) | น้ำดื่มบรรจุ ขวด (ขวด) | ประโยชน์ที่ได้รับ | | |
|----------|---------------|--------------------------------|--|------------------------------|-------------------|---------|-----------------------|
| | | | | | อุปโภค-บริโภค | | พื้นที่เกษตร (ไร่) |
| | | | | | ครัวเรือน | ประชากร | |
| ภาค ๑ | เชียงราย | ๔๘๐ | - | ๑,๒๐๐ | - | - | ๓๓,๑๕๐ |
| | ลำปาง | ๑,๔๔๐ | ๔๘,๐๐๐ | ๕,๔๐๐ | ๑,๗๘๕ | ๒,๔๙๑ | ๕,๐๐๐ |
| ภาค ๓ | เลย | - | ๑๒,๐๐๐ | ๔,๗๖๘ | ๙๘๒ | ๓,๗๙๑ | ๕๐๐ |
| | อุดรธานี | ๑๗๒,๔๐๐ | - | ๑,๐๐๐ | ๓,๑๓๕ | ๓๐,๑๓๒ | - |
| | บึงกาฬ | ๓๔,๐๐๐ | - | - | ๑๑,๒๖๓ | ๒๗,๒๖๙ | - |
| ภาค ๕ | ศรีสะเกษ | - | - | ๓๖๐ | - | - | - |
| | นครราชสีมา | ๔๗๓,๘๐๐ | ๓๐๐,๐๐๐ | ๕,๖๐๐ | ๖,๗๕๘ | ๑๓,๕๗๘ | - |
| ภาค ๖ | ปราจีนบุรี | ๙๙,๒๐๐ | - | ๑,๐๐๐ | ๘๓ | ๒๗๐ | - |
| | ฉะเชิงเทรา | ๔๓๒ | - | - | ๕ | ๓๐ | - |
| ภาค ๗ | ราชบุรี | ๑,๕๘๘,๒๖๐ | - | - | ๑,๖๘๙ | ๔,๔๘๐ | ๕,๔๖๖ |
| | เพชรบุรี | ๑๐๓,๖๘๐ | - | - | ๒๕๐ | ๙๘๐ | ๑,๓๐๐ |
| | สุพรรณบุรี | ๕๙๑,๓๐๐ | - | - | ๗๔๘ | ๑,๗๗๐ | ๒,๙๘๗ |
| ภาค ๘ | นครศรีธรรมราช | ๔๑๓,๑๐๐ | - | - | - | ๖,๑๒๐ | - |
| | สงขลา | ๑,๓๑๗,๐๖๐ | - | - | ๒,๑๖๐ | ๘,๓๙๕ | ๑๓,๓๐๐ |
| | พัทลุง | ๑๙๖,๐๒๐ | - | - | ๒,๘๙๒ | ๗,๔๓๙ | ๓,๕๐๐ |
| ภาค ๙ | พิษณุโลก | ๕,๗๖๐ | - | - | - | ๗๐๐ | - |
| | น่าน | ๒๖,๔๐๐ | - | ๒,๔๐๐ | ๖๒๐ | ๑,๘๖๐ | ๒,๕๐๐ |
| | สุโขทัย | - | - | ๓,๖๐๐ | - | - | - |
| ภาค ๑๐ | ชุมพร | ๘๐๐ | - | - | ๓๕ | ๑๒๐ | - |
| | ภูเก็ต | ๘,๐๐๐ | - | - | ๙๘๐ | ๔,๒๒๕ | - |
| | สุราษฎร์ธานี | ๑๔๒,๔๐๐ | - | ๗,๕๐๐ | ๑,๕๐๕ | ๖,๒๖๐ | ๑๐๐ |
| ภาค ๑๑ | อุบลราชธานี | - | ๙๖,๐๐๐ | ๘๔๐ | ๑๗ | ๕๖ | - |
| | ๒๒ จังหวัด | ๕,๑๗๔,๕๓๒ | ๔๕๖,๐๐๐ | ๓๓,๖๖๘ | ๓๔,๙๐๗ | ๑๑๙,๙๖๖ | ๖๗,๘๐๓ |

๑๕. ความช่วยเหลือสะสมของกรมทรัพยากรน้ำบาดาล ยอดสะสมวันที่ ๔ สิงหาคม - ๑๕ ธันวาคม ๒๕๖๓

รายงานการให้ความช่วยเหลือสถานการณ์อุทกภัย
ศูนย์ช่วยเหลือประชาชนในสถานการณ์อุทกภัย ปี 2563

สรุปรายงาน : ณ วันที่ 15 ธันวาคม 2563

แจกจ่ายน้ำอุปโภคบริโภค ปัจจุบัน **2,500** ลิตร
สะสม **197,355** ลิตร

| น้ำอุปโภค | | น้ำบริโภค | |
|-----------|-------------|-----------|--------------|
| ปัจจุบัน | 0 ลิตร | ปัจจุบัน | 2,500 ลิตร |
| สะสม | 26,300 ลิตร | สะสม | 171,055 ลิตร |

ประชาชน ได้รับประโยชน์ ปัจจุบัน **500** คน
สะสม **30,758** คน

ครัวเรือน ได้รับประโยชน์ ปัจจุบัน **125** ครัวเรือน
สะสม **8,977** ครัวเรือน

สถานที่ให้การช่วยเหลือปัจจุบัน

| วันที่ | สทบ.เขต | สถานที่ | การให้ความช่วยเหลือ | ประชาชนได้รับประโยชน์ |
|-----------|----------|----------------|---|-------------------------------|
| 8 ธ.ค. 63 | 6 (ตราง) | อ.เมือง จ.ตราง | แจกน้ำดื่ม ขนาด 5 ลิตร 500 แกลลอน จำนวน 2,500 ลิตร | จำนวน 500 คน 125 ครัวเรือน |



จัดทำโดย กลุ่มภูมิสารสนเทศ ศูนย์เทคโนโลยีสารสนเทศทรัพยากรน้ำบาดาล

กระทรวงทรัพยากรธรรมชาติและสิ่งแวดล้อม
วันที่ ๒๘ ธันวาคม ๒๕๖๓

๑. กรม ทรัพยากรน้ำ สำนักงาน ทรัพยากรน้ำภาค ๑๑
๒. กิจกรรมที่ดำเนินการ ติดตั้งเครื่องสูบน้ำ ขนาด ๑๒ นิ้ว จำนวน ๑ เครื่อง พร้อมท่อส่งระยะทาง ๖๐๐ เมตร สูบ
เพื่อเก็บกักแก้ไขปัญหาการขาดแคลนน้ำอุปโภค บริโภค และเป็นการเตรียมการแก้ไขปัญหาภัยแล้งของประชาชน
บ้านคำสร้างบ่อ หมู่ที่ ๔,๕ ตำบลน้ำปลีก อำเภอเมือง จังหวัดอำนาจเจริญ
๓. ประโยชน์ที่ได้รับ _____ - _____ ไร่ ๒๕,๘๐๐ ลบ.ม.
_____ ๓๗๐ ครัวเรือน ๑,๑๐๐ คน



จึงเรียนมาเพื่อโปรดทราบ

นายสมฤทธิ วิไลพรรณนา
รองอธิบดีกรมทรัพยากรน้ำ
ประธานคณะกรรมการศูนย์ปฏิบัติการ
ทรัพยากรธรรมชาติและสิ่งแวดล้อม
(ด้านทรัพยากรน้ำ)