



รายงานการเฝ้าระวังติดตามสถานการณ์น้ำและความช่วยเหลือ ศูนย์ปฏิบัติการทรัพยากรธรรมชาติและสิ่งแวดล้อม (ด้านทรัพยากรน้ำ) กระทรวงทรัพยากรธรรมชาติและสิ่งแวดล้อม

ศูนย์ป้องกันวิกฤติน้ำ กรมทรัพยากรน้ำ

โทรศัพท์ ๐ ๒๒๗๑ ๖๐๐๐ ต่อ ๖๔๔๕ โทรสาร ๐ ๒๒๗๘ ๖๖๒๙ www.dwr.go.th IDLine: mekhalawoc Email: mekhala@dwr.mail.go.th

ศูนย์เทคโนโลยีสารสนเทศทรัพยากรน้ำบาดาล กรมทรัพยากรน้ำบาดาล

โทรศัพท์ ๐ ๒๖๖๖ ๗๐๙๐ โทรสาร ๐ ๒๖๖๖ ๗๑๐๐ www.dgr.go.th Email: itcenter@dgr.mail.go.th

สำนักงานนโยบายและแผนทรัพยากรธรรมชาติและสิ่งแวดล้อม

โทรศัพท์ ๐ ๒๒๖๕๖๕๐๐ www.onep.go.th Email: webmaster@onep.go.th

รายงานฉบับที่ ๐๑๐/๒๕๖๔

เวลา ๑๕.๐๐ น.

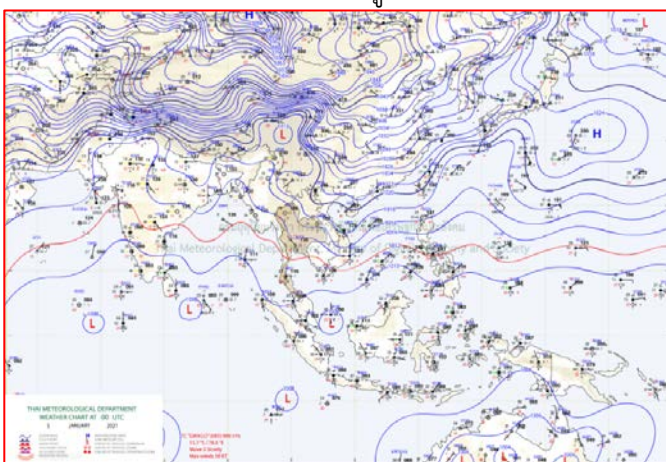
วันที่ ๕ มกราคม ๒๕๖๔

เรียนรมว.ทส. เลขาธิการ รมว.ทส. ที่ปรึกษา รมว.ทส. ปกท.ทส. รอง ปกท.ทส. อทน. อทป. และหน่วยงานที่เกี่ยวข้อง

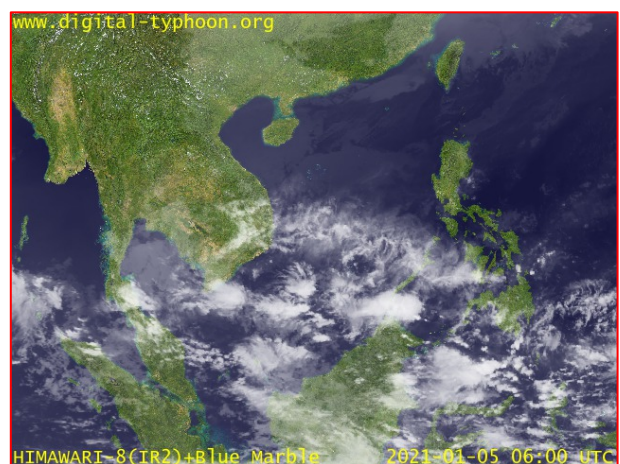
๑. สถานะอากาศ เวลา ๑๒.๐๐ น. (กรมอุตุนิยมวิทยา)

พยากรณ์อากาศ ๒๔ ชั่วโมงข้างหน้า บริเวณความกดอากาศสูงหรือมวลอากาศเย็นที่แผ่ปกคลุมประเทศไทยตอนบน และทะเลจีนใต้มีกำลังอ่อนลง ทำให้บริเวณดังกล่าวมีอุณหภูมิสูงขึ้นอีก ๑-๓ องศาเซลเซียส กับมีหมอกในตอนเช้าและมีหมอกหนาในบางพื้นที่ แต่ยังคงมีอากาศเย็นถึงหนาว ขอให้ประชาชนบริเวณประเทศไทยตอนบนระวังอันตรายในการสัญจรผ่านบริเวณที่มีหมอกไว้ด้วย

สำหรับมรสุมตะวันออกเฉียงเหนือที่พัดปกคลุมอ่าวไทยและภาคใต้มีกำลังค่อนข้างแรง ประกอบกับมีหย่อมความกดอากาศต่ำปกคลุมบริเวณชายฝั่งประเทศมาเลเซีย ลักษณะเช่นนี้ทำให้ภาคใต้ตอนล่างยังคงมีฝนตกหนักบางพื้นที่ ขอให้ประชาชนบริเวณดังกล่าวระวังผลกระทบจากฝนตกหนักและฝนที่ตกสะสมซึ่งอาจทำให้เกิดน้ำท่วมฉับพลันและน้ำป่าไหลหลากได้ ส่วนคลื่นลมบริเวณอ่าวไทยตอนล่างมีกำลังปานกลาง โดยตั้งแต่จังหวัดนครศรีธรรมราชลงไปคลื่นสูงประมาณ ๒ เมตร บริเวณที่มีฝนฟ้าคะนองคลื่นสูงมากกว่า ๓ เมตร ขอให้ชาวเรือบริเวณอ่าวไทยเดินเรือด้วยความระมัดระวัง

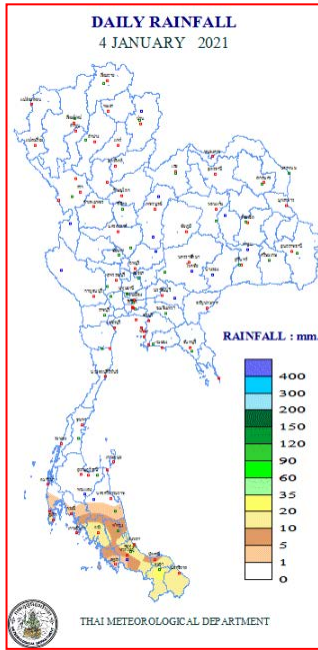


แผนที่อากาศ วันที่ ๕ ม.ค. ๒๕๖๔ เวลา ๐๗.๐๐ น.



ภาพถ่ายดาวเทียม วันที่ ๕ ม.ค. ๒๕๖๔ เวลา ๑๓.๐๐ น.

๒. ปริมาณฝนสะสม ณ เวลา ๐๗.๐๐น.(เมื่อวาน) - ๐๗.๐๐ น. (วันนี้) (กรมอุตุนิยมวิทยา)



จุดตรวจวัด	ปริมาณฝน (มม.)
จ.ยะลา (สภช.)	๒๕.๖
จ.ตรัง	๑๖.๙
จ.สงขลา (คองหงษ์ สภช.)	๑๕.๖
จ.ภูเก็ต	๑๓.๔
จ.นราธิวาส	๑๐.๗
จ.พัทลุง (สภช.)	๕.๕

๓. ปริมาณฝนสะสมของพื้นที่ลาดเชิงเขา ๑๒ ชม. ที่ผ่านมา (กรมทรัพยากรน้ำ)

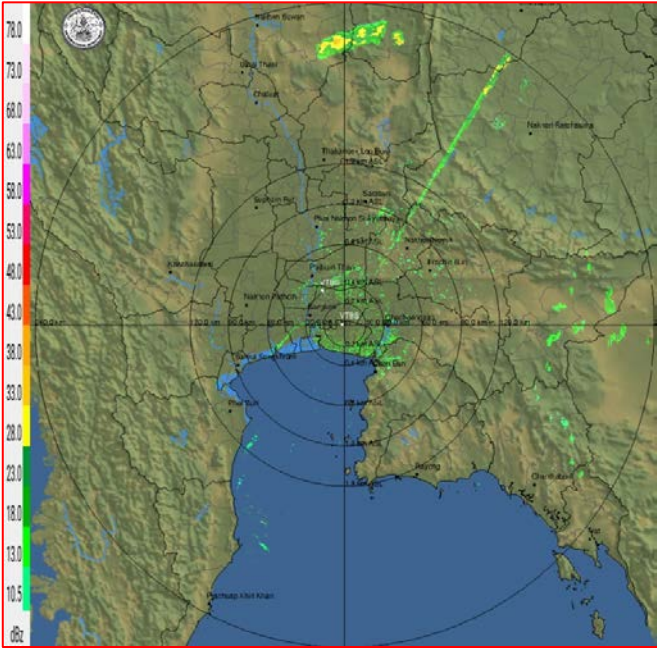
จุดตรวจวัด	ระดับการเตือน	ปริมาณฝน (มม./๑๒ ชม.)
บ้านนาว ต.บ้านนา อ.เมืองพัทลุง จ.พัทลุง	-	๒๐.๕
บ้านห้วยครก ต.ตะพาน อ.ศรีบรรพต จ.พัทลุง	-	๖.๐
บ้านควนยาว ต.ลานข่อย อ.ป่าพะยอม จ.พัทลุง	-	๖.๐
บ้านลำพิกุล ต.นาชุมเห็ด อ.ย่านตาขาว จ.ตรัง	-	๖.๐
บ้านเขาหลัก ต.น้ำผุด อ.เมืองตรัง จ.ตรัง	-	๕.๕
บ้านนาวัด ต.โนเตา อ.ห้วยยอด จ.ตรัง	-	๔.๕
บ้านโตนป่าหน่น ต.ทุ่งนุ้ย อ.ควนกาหลง จ.สตูล	-	๔.๕
บ้านบุเกียตยามู ต.ควนโดน อ.ควนโดน จ.สตูล	-	๔.๐
บ้านวังประจัน ต.วังประจัน อ.ควนโดน จ.สตูล	-	๓.๐
บ้านขุนยาสังข์ ต.แค อ.จะนะ จ.สงขลา	-	๒.๕

๔. ค่าความชื้นในดิน (กรมทรัพยากรน้ำ/คณะกรรมการแม่น้ำโขง)

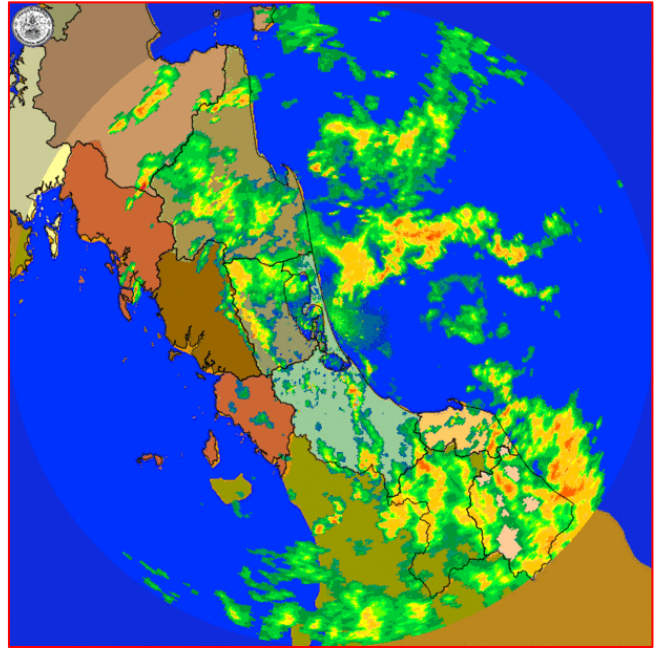
ภูมิภาค	ความชื้นในดิน [-] ๑ ธ.ค. ๖๓	ความชื้นในดิน [-] ๕ ม.ค. ๖๔	แนวโน้ม
เหนือ	๒๐-๔๐	๐-๒๐	ลดลง
กลาง	๔๐-๖๐	๒๐-๔๐	ลดลง
ตะวันออกเฉียงเหนือ	๔๐-๖๐	๒๐-๔๐	ลดลง
ตะวันออก	๔๐-๖๐	๒๐-๔๐	ลดลง
ตะวันตก	๔๐-๖๐	๒๐-๔๐	ลดลง
ใต้	๘๐-๑๐๐	๖๐-๘๐	ลดลง

หมายเหตุ : ความชื้นในดิน ๐ หมายถึง ดินที่แห้งสนิท และ ๑๐๐ หมายถึง ดินที่อิ่มน้ำ

๕. เรดาร์ตรวจอากาศ ณ วันที่ ๕ มกราคม ๒๕๖๔ (กรมอุตุนิยมวิทยา)



สถานีสุวรรณภูมิ เวลา ๑๔.๓๐ น.



สถานีสทิงพระ จ.สงขลา เวลา ๑๔.๔๕ น.

จากเรดาร์ตรวจอากาศจะพบว่ามีกลุ่มเมฆฝนบริเวณภาคใต้ของประเทศไทย

๖. สถานการณ์น้ำในแหล่งเก็บกักน้ำ ณ วันที่ ๕ มกราคม ๒๕๖๔ (กรมชลประทาน กรมทรัพยากรน้ำ และสทช.)

๖.๑ สภาพน้ำในอ่างเก็บน้ำขนาดใหญ่ปริมาตรน้ำในอ่างฯ ๔๒,๘๒๒ ล้านลบ.ม.คิดเป็นร้อยละ ๖๐ (ปริมาตรน้ำใช้การได้ ๑๙,๒๓๙ ล้าน ลบ.ม. คิดเป็นร้อยละ ๔๑) ปริมาตรน้ำในอ่างฯ เทียบกับปี ๒๕๖๒ (๔๓,๘๘๖ ล้าน ลบ.ม. คิดเป็นร้อยละ ๖๒) น้อยกว่าปี ๒๕๖๒ จำนวน ๑,๐๖๔ ล้าน ลบ.ม. ปริมาณน้ำไหลลงอ่างฯ จำนวน ๓๑.๙๑ ล้าน ลบ.ม. ปริมาณน้ำระบาย จำนวน ๗๖.๖๙ ล้าน ลบ.ม. สามารถรับน้ำได้อีก ๒๘,๑๓๒ ล้าน ลบ.ม.

อ่างเก็บน้ำ	ปริมาตรน้ำในอ่าง		ปริมาตรน้ำใช้การได้		ปริมาตรน้ำไหลลงอ่าง		ปริมาตรน้ำระบาย		ปริมาตรน้ำรับได้อีก (ล้าน ม. ^๓) (ความจุที่ รนส.- ปริมาตรน้ำ ปัจจุบัน)
	ปริมาตร (ล้าน ม. ^๓)	% น้ำเก็บกัก	ปริมาตร (ล้าน ม. ^๓)	% น้ำใช้การ	วันนี้ (ล้าน ม. ^๓)	เมื่อวาน (ล้าน ม. ^๓)	วันนี้ (ล้าน ม. ^๓)	เมื่อวาน (ล้าน ม. ^๓)	
๑.ภูมิพล	๕,๔๔๒	๔๐	๑,๖๔๒	๑๗	๐.๐๐	๐.๐๐	๖.๕๐	๖.๕๐	๘,๐๒๐
๒.สิริกิติ์	๕,๒๖๓	๕๕	๒,๔๑๓	๓๖	๒.๒๐	๒.๒๐	๑๗.๐๓	๑๗.๐๕	๕,๒๔๕
๓.จุฬารัตน์	๑๔๔	๘๘	๑๐๗	๘๔	๐.๐๐	๐.๐๓	๐.๐๐	๐.๐๐	๓๗
๔.อุบลรัตน์	๑,๔๗๕	๖๑	๘๙๔	๔๘	๐.๐๐	๐.๐๐	๔.๐๖	๔.๐๖	๓,๑๖๕
๕.ลำปาว	๙๓๗	๔๗	๘๓๗	๔๕	๐.๐๐	๐.๐๐	๑.๑๑	๐.๘๗	๑,๕๑๓
๖.สิรินธร	๑,๖๐๘	๘๒	๗๗๗	๖๘	๑.๓๔	๐.๐๐	๑.๕๖	๑.๕๕	๓๕๘
๗.ป่าสักชลสิทธิ์	๖๔๖	๖๗	๖๔๓	๖๗	๐.๐๐	๐.๐๐	๒.๑๖	๑.๓๐	๓๑๔
๘.ศรีนครินทร์	๑๓,๑๕๐	๗๔	๒,๘๘๕	๓๙	๓.๕๒	๑.๒๐	๑๑.๐๓	๑๑.๑๐	๕,๖๒๐
๙.วชิราลงกรณ์	๔,๖๔๔	๕๒	๑,๖๓๒	๒๘	๐.๘๐	๐.๘๑	๗.๙๘	๘.๐๐	๖,๓๕๖
๑๐.ขุนด่านปราการชล	๑๘๓	๘๒	๑๗๘	๘๑	๐.๐๑	๐.๐๐	๒.๕๘	๒.๕๑	๔๒
๑๑.รัชชประภา	๓,๗๔๔	๖๖	๒,๓๙๓	๕๖	๐.๕๐	๐.๘๙	๒.๙๒	๑.๙๐	๒,๔๐๐
๑๒.บางบาล	๑,๓๘๓	๙๕	๑,๑๐๗	๙๔	๒๐.๗๗	๑๗.๑๘	๑๒.๒๖	๑๒.๓๔	๒๐๗

๖.๒ อ่างเก็บน้ำขนาดกลาง ๔๑๒ แห่ง มีปริมาณน้ำ ๓,๙๑๖ ล้าน ลบ.ม. (๗๖%) ปริมาณน้ำใช้การ ๓,๕๒๗ ล้าน ลบ.ม. (๗๔%)

๖.๓ แหล่งน้ำธรรมชาติขนาดใหญ่ ๖ แห่ง มีปริมาณน้ำรวม ๒๗๕.๐๐ ล้าน ลบ.ม. (๔๗%)

๖.๔ แหล่งน้ำในพื้นที่นอกเขตชลประทาน ๑๐๒,๐๙๙ แห่ง มีปริมาณน้ำรวม ๖,๓๘๗ ล้าน ลบ.ม. (๗๗%)

๖.๕ อ่างเก็บน้ำขนาดกลางนอกเขตชลประทาน ๖๕ แห่ง ภายใต้การดูแลของกรมทรัพยากรน้ำ ปริมาณน้ำปัจจุบัน ๑๓๑.๐๑ ล้าน ลบ.ม. (๗๔%)

๗. สถานการณ์น้ำในประเทศ ณ วันที่ ๒ - ๕ มกราคม ๒๕๖๔ (กรมชลประทาน)

สถานี	แม่น้ำ	อำเภอ	จังหวัด	ระดับ ตลิ่ง (ม.รทก.)	ระดับน้ำ (ม.รทก.)				แนวโน้ม	เปรียบ เทียบ ระดับตลิ่ง
					เสาร์	อาทิตย์	จันทร์	อังคาร		
					๒ ม.ค.	๓ ม.ค.	๔ ม.ค.	๕ ม.ค.		
P.๑	ปิง	เมือง	เชียงใหม่	๓.๗๐	๑.๑๒	๑.๑๗	๑.๒๑	๑.๑๙	ลดลง	-๒.๕๑
W.๑C	วัง	เมือง	ลำปาง	๕.๒๐	-๐.๖๐	-๐.๖๓	-๐.๖๓	-๐.๓๒	เพิ่มขึ้น	-๕.๕๒
Y.๑๖	ยม	บางระกำ	พิษณุโลก	๗.๓๐	๐.๓๓	๐.๒๙	๐.๒๘	๐.๒๖	ลดลง	-๗.๐๔
N.๗A	น่าน	เมือง	พิจิตร	๙.๘๗	๑.๘๓	๑.๘๗	๑.๘๙	๑.๗๘	ลดลง	-๘.๐๙
C.๒	เจ้าพระยา	เมือง	นครสวรรค์	๒๖.๒๐	๑๖.๙๕	๑๖.๙๑	๑๖.๘๘	๑๖.๘๙	เพิ่มขึ้น	-๙.๓๑
C.๑๓	เจ้าพระยา	สรรพยา	ชัยนาท	๑๖.๓๔	๕.๖๔	๕.๕๑	๕.๕๑	๕.๕๑	ทรงตัว	-๑๐.๘๓
M.๖A	มูล	สตึก	บุรีรัมย์	๖.๐๐	๐.๕๐	๐.๔๙	๐.๕๕	๐.๖๐	เพิ่มขึ้น	-๕.๔
M.๗	มูล	เมือง	อุบลราชธานี	๗.๐๐	๒.๘๒	๒.๗๑	๒.๖๑	๒.๕๒	ลดลง	-๔.๔๘
M.๑๙๑	ลำตะคอง	เมือง	นครราชสีมา	๓.๕๐	๐.๙๘	๐.๕๐	๑.๐๗	๑.๑๘	เพิ่มขึ้น	-๒.๓๒
M.๖๙	ลำเซบก	ตระการพืชผล	อุบลราชธานี	๗.๓๐	๕.๕๘	๕.๕๗	๕.๕๖	๕.๕๔	ลดลง	-๑.๗๖
X.๖๔	คลองท่าแซะ	ท่าแซะ	ชุมพร	๑๗.๑๓	๗.๖๔	๗.๖๔	๗.๖๔	๗.๖๔	ทรงตัว	-๙.๔๙
X.๑๔๙	คลองกลาย	นบพิตำ	นครศรีธรรมราช	๓๓.๙๖	๒๘.๖๒	๒๘.๕๓	๒๘.๕๐	๒๘.๕๑	เพิ่มขึ้น	-๕.๔๕
X.๒๗๔	แม่น้ำโก-ลก	แว้ง	นราธิวาส	๒๔.๑๘	๑๙.๕๒	๑๙.๗๕	๒๐.๔๖	๒๒.๓๘	เพิ่มขึ้น	-๑.๘
X.๓๗A	แม่น้ำตาปี	พระแสง	สุราษฎร์ธานี	๑๑.๗๐	๗.๐๙	๖.๘๖	๖.๗๓	๖.๖๑	ลดลง	-๕.๐๙

*** ยังไม่ได้รับรายงาน

๘. สถานการณ์น้ำในพื้นที่ลุ่มน้ำโขง ณ วันที่ ๕ มกราคม ๒๕๖๔ (คณะกรรมการแม่น้ำโขง)

สถานี	ระดับ อ้างอิง (ม.รทก.)	ระดับ ตลิ่ง (ม.)	ระดับน้ำ (ม.)					เปรียบ เทียบระดับ ตลิ่ง (ม.)	ผลต่างของระดับน้ำ (ม.)		แนว โน้ม
			๑ ม.ค.	๒ ม.ค.	๓ ม.ค.	๔ ม.ค.	๕ ม.ค.		๓ วัน ย้อนหลัง	๕ วัน ย้อนหลัง	
อ.เชียงแสน จ.เชียงราย	๓๕๗.๑๑๐	๑๒.๘๐	๒.๘๒	๒.๘๖	๒.๔๔	๑.๙๔	๑.๘๗	-๑๐.๙๓	-๐.๕๗	-๐.๙๕	เพิ่มขึ้น
อ.เชียงคาน จ.เลย	๑๙๔.๑๑๘	๑๖.๐๐	๕.๒๐	๔.๖๒	๔.๔๐	๔.๖๐	๔.๙๓	-๑๑.๐๗	๐.๕๓	-๐.๒๗	เพิ่มขึ้น
อ.เมือง จ.หนองคาย	๑๕๓.๖๔๘	๑๒.๒๐	๒.๒๓	๒.๒๔	๑.๙๕	๑.๖๓	๑.๕๘	-๑๐.๖๒	-๐.๓๗	-๐.๖๕	ลดลง
อ.เมือง จ.นครพนม	๑๓๒.๖๘๐	๑๒.๐๐	๑.๙๗	๑.๙๑	๑.๙๐	๑.๘๓	๑.๖๕	-๑๐.๓๕	-๐.๒๕	-๐.๓๒	ลดลง
อ.เมือง จ.มุกดาหาร	๑๒๔.๒๑๙	๑๒.๕๐	๒.๓๐	๒.๒๖	๒.๒๑	๒.๑๘	๒.๑๑	-๑๐.๓๙	-๐.๑๐	-๐.๑๙	ลดลง
อ.โขงเจียม จ.อุบลราชธานี	๘๙.๐๓๐	๑๔.๕๐	๒.๗๓	๒.๘๐	๒.๗๕	๒.๗๐	๒.๖๘	-๑๑.๘๒	-๐.๐๗	-๐.๐๕	ลดลง

*** ไม่มีสถานการณ์

๙. สถานการณ์เตือนภัย Early Warning ณ วันที่ ๕ มกราคม ๒๕๖๔ (กรมทรัพยากรน้ำ)

[เวลา ๐๘.๐๐ น. - ๑๕.๐๐ น. (วันนี้)]

การแจ้งเตือน	สถานี	การแจ้งเตือน
เตือนสีแดง (อพยพ)	-	-
เตือนสีเหลือง (เตือนภัย)	-	-
เตือนสีเขียว (เฝ้าระวัง)	-	-

***ไม่มีสถานการณ์

๑๐. พื้นที่ติดตามและเฝ้าระวังสถานการณ์ธรณีพิบัติภัย ณ วันที่ ๕ มกราคม ๒๕๖๔ (กรมทรัพยากรธรณี)

- เนื่องจากอิทธิพลของมรสุมตะวันออกเฉียงเหนือที่พัดปกคลุมประเทศไทยและอ่าวไทยมีกำลังแรง ประกอบกับมีหย่อมความกดอากาศต่ำปกคลุมบริเวณทะเลจีนใต้ตอนล่างจะเคลื่อนเข้าปกคลุมประเทศมาเลเซีย ทำให้บริเวณภาคใต้ตอนล่างมีฝนตกหนักบางแห่ง ศูนย์ปฏิบัติการธรณีพิบัติภัย จึงได้ทำการเฝ้าระวังและติดตามสถานการณ์พิบัติภัยดินถล่มและน้ำป่าไหลหลากเป็นพิเศษ และจะทำการแจ้งอาสาสมัครเครือข่ายในพื้นที่เสี่ยงภัยต่อไป

๑๑. เหตุการณ์วิกฤตน้ำปัจจุบัน ณ วันที่ ๕ มกราคม ๒๕๖๔ [เวลา ๐๘.๐๐ น. - ๑๕.๐๐ น. (วันนี้)]

ไม่มีสถานการณ์

๑๒. สถานการณ์ภาวะน้ำท่วม และสถานการณ์ฝนแล้ง/ฝนทิ้งช่วง ณ วันที่ ๕ มกราคม ๒๕๖๔ (ปก.)

ไม่มีสถานการณ์

๑๓. การคาดหมายลักษณะอากาศ ๗ วันข้างหน้า (ระหว่างวันที่ ๔ - ๑๐ มกราคม ๒๕๖๓)

ในช่วงวันที่ ๔-๗ มกราคม บริเวณความกดอากาศสูงหรือมวลอากาศเย็นกำลังปานกลางปกคลุมประเทศไทยตอนบน ทำให้บริเวณดังกล่าวอุณหภูมิจะสูงขึ้น ๓-๕ องศาเซลเซียส มีหมอกในตอนเช้า และมีหมอกหนาบางพื้นที่ แต่ยังคงมีอากาศเย็นถึงหนาวโดยทั่วไป สำหรับมรสุมตะวันออกเฉียงเหนือที่พัดปกคลุมอ่าวไทยและภาคใต้ยังคงมีกำลังแรง ในขณะที่มีหย่อมความกดอากาศต่ำในทะเลจีนใต้ตอนล่างจะเคลื่อนเข้าปกคลุมบริเวณประเทศมาเลเซีย ทำให้ภาคใต้ตอนล่างมีฝนตกหนักถึงหนักมากบางแห่ง ส่วนคลื่นลมบริเวณอ่าวไทยมีกำลังแรง โดยอ่าวไทยตอนล่างมีคลื่นสูง ๒-๓ เมตร บริเวณที่มีฝนฟ้าคะนองคลื่นสูงมากกว่า ๓ เมตร ส่วนในช่วงวันที่ ๘-๑๐ มกราคม บริเวณความกดอากาศสูงหรือมวลอากาศเย็นจะแผ่เสริมลงมาปกคลุมประเทศไทยตอนบน ทำให้บริเวณดังกล่าวอุณหภูมิจะลดลง ๒-๔ องศาเซลเซียส

๑๔. ความช่วยเหลืออุทกภัยสะสมของกรมทรัพยากรน้ำ

ความช่วยเหลือในพื้นที่ประสบปัญหาอุทกภัย ตั้งแต่วันที่ ๑ สิงหาคม ๒๕๖๓ - ๔ มกราคม ๒๕๖๔

หน่วยงาน	จังหวัด	ปริมาณการสูบน้ำ (ลบ.ม.)	ปริมาณการแจกจ่ายน้ำสะอาด (ลิตร)	น้ำดื่มบรรจุขวด (ขวด)	ประโยชน์ที่ได้รับ		
					อุปโภค-บริโภค		พื้นที่เกษตร (ไร่)
					ครัวเรือน	ประชากร	
ภาค ๑	เชียงราย	๔๘๐	-	๑,๒๐๐	-	-	๓๓,๑๕๐
	ลำปาง	๑,๔๔๐	๔๘,๐๐๐	๕,๔๐๐	๑,๗๘๕	๒,๔๙๑	๕,๐๐๐
ภาค ๓	เลย	-	๑๒,๐๐๐	๔,๗๖๘	๙๘๒	๓,๗๙๑	๕๐๐
	อุดรธานี	๑๗๒,๔๐๐	-	๑,๐๐๐	๓,๑๓๕	๓๐,๑๓๒	-
ภาค ๕	บึงกาฬ	๓๔,๐๐๐	-	-	๑๑,๒๖๓	๒๗,๒๖๙	-
	ศรีสะเกษ	-	-	๓๖๐	-	-	-
ภาค ๖	นครราชสีมา	๔๗๓,๘๐๐	๓๐๐,๐๐๐	๕,๖๐๐	๖,๗๕๘	๑๓,๕๗๘	-
	ปราจีนบุรี	๙๙,๒๐๐	-	๑,๐๐๐	๘๓	๒๗๐	-
ภาค ๗	ฉะเชิงเทรา	๔๓๒	-	-	๕	๓๐	-
	ราชบุรี	๑,๕๘๘,๒๖๐	-	-	๑,๖๘๙	๔,๔๘๐	๕,๔๖๖
ภาค ๘	เพชรบุรี	๑๐๓,๖๘๐	-	-	๒๕๐	๙๘๐	๑,๓๐๐
	สุพรรณบุรี	๕๙๑,๓๐๐	-	-	๗๔๘	๑,๗๗๐	๒,๙๘๗
ภาค ๙	นครศรีธรรมราช	๔๕๕,๒๒๐	-	-	-	๖,๑๒๐	-
	สงขลา	๑,๓๑๗,๐๖๐	-	-	๒,๑๖๐	๘,๓๙๕	๑๓,๓๐๐
ภาค ๑๐	พัทลุง	๑๙๖,๐๒๐	-	-	๒,๘๙๒	๗,๔๓๙	๓,๕๐๐
	พิษณุโลก	๕,๗๖๐	-	-	-	๗๐๐	-
ภาค ๑๑	น่าน	๒๖,๔๐๐	-	๒,๔๐๐	๖๒๐	๑,๘๖๐	๒,๕๐๐
	สุโขทัย	-	-	๓,๖๐๐	-	-	-
ภาค ๑๒	ชุมพร	๘๐๐	-	-	๓๕	๑๒๐	-
	ภูเก็ต	๘,๐๐๐	-	-	๙๘๐	๔,๒๒๕	-
ภาค ๑๓	สุราษฎร์ธานี	๑๖๓,๒๐๐	-	๗,๕๐๐	๑,๕๐๕	๖,๖๐๕	๑๓๐
	อุบลราชธานี	-	๙๖,๐๐๐	๘๔๐	๑๗	๕๖	-
๒๒ จังหวัด		๕,๒๓๗,๔๕๒	๔๕๖,๐๐๐	๓๓,๖๖๘	๓๔,๙๐๗	๑๒๐,๓๑๑	๖๗,๘๓๓

๑๕. ความช่วยเหลือสะสมของกรมทรัพยากรน้ำบาดาล ยอดสะสมวันที่ ๔ สิงหาคม – ๑๕ ธันวาคม ๒๕๖๓

รายงานการให้ความช่วยเหลือสถานการณ์อุทกภัย
ศูนย์ช่วยเหลือประชาชนในสถานการณ์อุทกภัย ปี 2563

สรุปรายงาน : ณ วันที่ 15 ธันวาคม 2563

แจกจ่ายน้ำอุปโภคบริโภค ปัจจุบัน 2,500 ลิตร
สะสม 197,355 ลิตร

น้ำอุปโภค		น้ำบริโภค	
ปัจจุบัน	0 ลิตร	ปัจจุบัน	2,500 ลิตร
สะสม	26,300 ลิตร	สะสม	171,055 ลิตร

ประชาชน ได้รับประโยชน์ ปัจจุบัน 500 คน
สะสม 30,758 คน

ครัวเรือน ได้รับประโยชน์ ปัจจุบัน 125 ครัวเรือน
สะสม 8,977 ครัวเรือน

สถานที่ให้การช่วยเหลือปัจจุบัน

วันที่	สทบ.เขต	สถานที่	การให้ความช่วยเหลือ	ประชาชนได้รับประโยชน์
8 ธ.ค. 63	6 (ตราง)	อ.เมือง จ.ตราง	แจกน้ำดื่ม ขนาด 5 ลิตร 500 แกลลอน จำนวน 2,500 ลิตร	จำนวน 500 คน 125 ครัวเรือน



จัดทำโดย กลุ่มภูมิสารสนเทศ ศูนย์เทคโนโลยีสารสนเทศทรัพยากรน้ำบาดาล

จึงเรียนมาเพื่อโปรดทราบ

นายสมฤทธิ์ วิไลพรรัตนา
รองอธิบดีกรมทรัพยากรน้ำ
ประธานคณะทำงานศูนย์ปฏิบัติการ
ทรัพยากรธรรมชาติและสิ่งแวดล้อม
(ด้านทรัพยากรน้ำ)