



1400

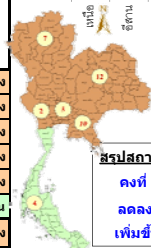
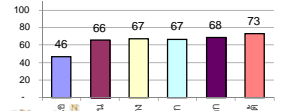
### รายงานสรุปสภาพน้ำในอ่างเก็บน้ำขนาดใหญ่และขนาดกลาง

รายงานสถานการณ์ ณ วันที่ 6 มกราคม 2564

ปริมาณน้ำในอ่างที่ใช้การได้ในสัปดาห์นี้ + มากกว่า / - น้อยกว่า สัปดาห์ก่อน **357.94** ล้าน ลบ.ม.

สรุปสถานการณ์ปริมาณน้ำในอ่างเก็บน้ำที่ใช้ในทุกกิจกรรมทั่วประเทศ มากกว่าปริมาณน้ำที่ไหลเข้าอ่าง เมื่อเทียบกับสัปดาห์ที่ผ่านมา ควรใช้น้ำอย่างระมัดระวัง

% ปริมาณน้ำรวมแต่ละภาคปัจจุบัน



สรุปสถานการณ์ปริมาณน้ำในอ่าง

ลดลง	7	อ่าง
ลดลง	30	อ่าง
เพิ่มขึ้น	1	อ่าง

เปรียบเทียบปริมาณน้ำรวมของประเทศไทย  
ใน ปี 63 และ ปี 64

วันที่ 6 มกราคม 2564 แห่งกัน

42,904 ล้าน ลบ.ม. หรือ เท่ากัน

60%

วันที่ 6 มกราคม 2563 แห่งกัน

44,368 ล้าน ลบ.ม. หรือ เท่ากัน

62%

ภาค อ่างเก็บน้ำ เชื่อม	ความจ ที่ รอก. (ล้าน ม.³)	ปริมาณน้ำ ที่ใช้งานได้ (ล้าน ม.³)	ใช้การ ได้จริง (ล้าน ม.³)	ปริมาณน้ำรวม วันที่ 6 มกราคม 2563		ปัจจุบัน วันที่ 6 มกราคม 2564				สัปดาห์ก่อน วันที่ 31 ธันวาคม 2563				ปริมาณน้ำ + เพิ่มขึ้น - ลดลง (ล้าน ม.³)	สถานการณ์ ในอ่าง	
				(ล้าน ม.³)	%	ปริมาณน้ำรวม (ล้าน ม.³)	%	ปริมาณน้ำใช้การได้จริง (ล้าน ม.³)	%	ปริมาณน้ำรวม (ล้าน ม.³)	%	ปริมาณน้ำใช้การได้จริง (ล้าน ม.³)	%			
<b>ภาคเหนือ (7)</b>																
1	ภูมิพล (2)	13,462	3,800	9,662	5,507	41%	5,430	40%	1,630	17%	5,478	41%	1,678	17%	-48.00	ลดลง
2	สิริกิติ์ (2)	9,510	2,850	6,660	4,770	50%	5,248	55%	2,398	36%	5,331	56%	2,481	37%	-83.00	ลดลง
3	แม่งัด	265	12	253	150	57%	141	53%	129	51%	142	54%	130	51%	-1.00	ลดลง
4	แม่งาว	263	14	249	75	29%	108	41%	94	38%	111	42%	97	39%	-3.00	ลดลง
5	กัวลม	106	3	103	54	51%	69	65%	66	64%	69	65%	66	64%	-	คงที่
6	กัวลอม	170	6	164	105	62%	75	44%	69	42%	76	45%	70	43%	-1.00	ลดลง
7	แควน้อย	939	43	896	426	47%	401	43%	358	40%	409	44%	366	41%	-8.00	ลดลง
	แม่มอก	110	16	94	34	31%	42	38%	26	28%	43	39%	27	29%	-1.00	ลดลง
	<b>รวมภาคเหนือ</b>	<b>34,85%</b>	<b>24,825</b>	<b>6,744</b>	<b>18,081</b>	<b>45%</b>	<b>11,513</b>	<b>46%</b>	<b>4,769</b>	<b>26%</b>	<b>11,658</b>	<b>47%</b>	<b>4,888</b>	<b>27%</b>	<b>-119.00</b>	<b>ลดลง</b>
<b>ภาคตะวันออกเฉียงเหนือ (12)</b>																
8	ห้วยหลวง	136	7	129	58	43%	57	42%	50	39%	58	43%	51	40%	-1.00	ลดลง
9	น้ำจืด	520	45	475	275	53%	231	44%	186	39%	233	45%	188	40%	-2.00	ลดลง
10	น้ำพอง (2)	165	8	157	88	53%	87	53%	79	50%	88	53%	80	51%	-1.00	ลดลง
11	จันทบุรี (2)	164	37	127	45	27%	144	88%	107	84%	146	89%	109	86%	-2.00	ลดลง
12	อุบลรัตน์ (2)	2,431	581	1,850	485	20%	1,472	61%	891	48%	1,504	62%	923	50%	-32.00	ลดลง
13	ลำปาว	1,980	100	1,880	1,385	70%	933	47%	833	44%	948	48%	848	45%	-15.00	ลดลง
14	ลำตะคอง	314	22	292	152	48%	341	109%	319	109%	346	110%	324	111%	-5.00	ลดลง
15	ลำพระเพลิง	155	1	154	22	14%	154	99%	153	99%	154	99%	153	99%	-	คงที่
16	มูลน	141	7	134	49	35%	141	100%	134	100%	141	100%	134	100%	-	คงที่
17	ลำพระ	275	7	268	84	31%	243	88%	236	88%	243	88%	236	88%	-	คงที่
18	ลำน้ำจันทบุรี	121	3	118	23	19%	99	82%	96	81%	99	82%	96	81%	-	คงที่
19	สิรินธร (2)	1,966	831	1,135	1,691	86%	1,606	82%	775	68%	1,629	83%	798	70%	-23.00	ลดลง
	<b>รวมภาคตะวันออกเฉียงเหนือ</b>	<b>11.80%</b>	<b>8,369</b>	<b>1,649</b>	<b>6,720</b>	<b>52%</b>	<b>5,507</b>	<b>66%</b>	<b>3,859</b>	<b>57%</b>	<b>5,590</b>	<b>67%</b>	<b>3,940</b>	<b>59%</b>	<b>-81.00</b>	<b>ลดลง</b>
<b>ภาคกลาง (3)</b>																
20	ป่าสักชลสิทธิ์	960	3	957	220	23%	643	67%	640	67%	659	69%	656	69%	-16.00	ลดลง
21	วังน้ำเขียว	160	17	143	36	23%	108	68%	91	64%	108	68%	91	64%	-	คงที่
22	กระเสียว	299	99	200	61	20%	199	67%	100	50%	199	67%	100	50%	-	คงที่
	<b>รวมภาคกลาง</b>	<b>1.92%</b>	<b>1,419</b>	<b>119</b>	<b>1,300</b>	<b>22%</b>	<b>950</b>	<b>67%</b>	<b>831</b>	<b>59%</b>	<b>967</b>	<b>68%</b>	<b>848</b>	<b>65%</b>	<b>-17.00</b>	<b>ลดลง</b>
<b>ภาคตะวันออก (2)</b>																
23	ศรีนครินทร์ (2)	17,745	10,265	7,480	14,936	84%	13,136	74%	2,871	38%	13,209	74%	2,944	39%	-73.00	ลดลง
24	วังน้ำเขียว (2)	8,860	3,012	5,848	6,908	78%	4,636	52%	1,624	28%	4,688	53%	1,676	29%	-52.00	ลดลง
	<b>รวมภาคตะวันออก</b>	<b>37.51%</b>	<b>26,605</b>	<b>13,277</b>	<b>13,328</b>	<b>82%</b>	<b>17,772</b>	<b>67%</b>	<b>4,495</b>	<b>34%</b>	<b>17,898</b>	<b>67%</b>	<b>4,620</b>	<b>35%</b>	<b>-125.00</b>	<b>ลดลง</b>
<b>ภาคตะวันออก (6+4)</b>																
25	ขุนด่าน	224	5.00	219	151	67%	181	81%	176	80%	194	87%	189	86%	-13.00	ลดลง
26	คลองสิริกิติ์	420	30.00	390	107	25%	160	38%	130	33%	162	39%	132	34%	-2.00	ลดลง
27	บางพระ (3)	117	12.00	105	52	44%	74	63%	62	59%	76	65%	64	61%	-2.00	ลดลง
28	หนองปลาไหล (3)	164	13.75	150	53	32%	155	95%	141	94%	158	96%	144	96%	-3.00	ลดลง
29	ประแสร์ (3)	295	20.00	275	119	40%	227	77%	207	75%	228	77%	208	76%	-1.00	ลดลง
30	มาบประชัน (3)	17	0.72	16	4	26%	6	34%	5	31%	6	35%	5.04	32%	-0.11	ลดลง
31	หนองค้อ (3)	21	1.00	20	6	28%	17	78%	16	77%	17	80%	16.10	79%	-0.44	ลดลง
32	ดงกวาง (3)	79	3.00	76	34	43%	69	87%	66	87%	70	88%	67.20	88%	-0.87	ลดลง
33	คลองใหญ่ (3)	45	3.00	42	11	23%	39	86%	36	85%	41	91%	38.47	91%	-2.51	ลดลง
34	เขื่อนดินทรนิจลา	295	19.00	276	692	235%	219	74%	200	72%	224	76%	205.00	74%	-5.00	ลดลง
	<b>รวมภาคตะวันออก</b>	<b>2.37%</b>	<b>1,678</b>	<b>107</b>	<b>1,570</b>	<b>73%</b>	<b>1,147</b>	<b>68%</b>	<b>1,039</b>	<b>66%</b>	<b>1,177</b>	<b>70%</b>	<b>1,069</b>	<b>68%</b>	<b>-29.94</b>	<b>ลดลง</b>
<b>ภาคใต้ (4)</b>																
35	แก่งกระจาน	710	65	645	440	62%	514	72%	449	70%	520	73%	455	71%	-6.00	ลดลง
36	ปราณบุรี	391	18	373	268	69%	353	90%	335	90%	355	91%	337	90%	-2.00	ลดลง
37	รัชชประภา (2)	5,639	1,352	4,287	3,716	66%	3,741	66%	2,389	56%	3,753	67%	2,401	56%	-12.00	ลดลง
38	บางลา (2)	1,454	276	1,178	1,078	74%	1,406	97%	1,130	96%	1,372	94%	1,096	93%	34.00	เพิ่มขึ้น
	<b>รวมภาคใต้</b>	<b>11.55%</b>	<b>8,194</b>	<b>1,711</b>	<b>6,483</b>	<b>67%</b>	<b>6,014</b>	<b>73%</b>	<b>4,303</b>	<b>66%</b>	<b>6,000</b>	<b>73%</b>	<b>4,289</b>	<b>66%</b>	<b>14.00</b>	<b>เพิ่มขึ้น</b>
	<b>รวมทั้งประเทศ</b>	<b>100%(38)</b>	<b>71,090</b>	<b>23,607</b>	<b>47,482</b>	<b>62%</b>	<b>42,904</b>	<b>60%</b>	<b>19,296</b>	<b>41%</b>	<b>30,132</b>	<b>42%</b>	<b>19,654</b>	<b>41%</b>	<b>-357.94</b>	<b>ลดลง</b>

ที่มาข้อมูล : ตารางสรุปสภาพน้ำในอ่างเก็บน้ำขนาดใหญ่ทั่วประเทศ และตารางสรุปสภาพน้ำในอ่างเก็บน้ำภาคตะวันออก กรมชลประทาน

หมายเหตุ :

- อ่างเก็บน้ำขนาดใหญ่ หมายถึง อ่างเก็บน้ำที่มีความจุตั้งแต่ 100 ล้าน ลบ.ม. ขึ้นไป
- เป็นอ่างเก็บน้ำอยู่ในความรับผิดชอบของการไฟฟ้าฝ่ายผลิตแห่งประเทศไทย(10) นอกนั้นอยู่ในความรับผิดชอบของกรมชลประทาน (28)
- เป็นอ่างเก็บน้ำขนาดกลางที่มีความสำคัญต่อการอุตสาหกรรมและการประปา ของลุ่มน้ำชายฝั่งทะเลตะวันออก
- ที่มา : กรมชลประทาน และการไฟฟ้าฝ่ายผลิตแห่งประเทศไทย
- จังหวัดที่มีอ่างเก็บน้ำขนาดใหญ่มีจำนวน 26 จังหวัด ไม่มี 50 จังหวัด

รศ. หมายถึง ระดับเก็บกักของอ่าง



ศูนย์เขล



ศูนย์ป้องกันกักตุนน้ำ กรมทรัพยากรน้ำ

ลำดับของเขื่อนตามความจ

- ศรีนครินทร์
- ภูมิพล
- สิริกิติ์
- วังน้ำจืด
- วังน้ำเขียว
- อุบลรัตน์
- สิรินธร
- บางพระ
- ลำปาว
- ป่าสัก

ลำดับของเขื่อนตามปริมาณน้ำใช้การได้

- ภูมิพล
- ศรีนครินทร์
- สิริกิติ์
- วังน้ำจืด
- วังน้ำเขียว
- ลำปาว
- อุบลรัตน์
- บางพระ
- สิรินธร
- ป่าสัก