



รายงานการเฝ้าระวังติดตามสถานการณ์น้ำและความช่วยเหลือ ศูนย์ปฏิบัติการทรัพยากรธรรมชาติและสิ่งแวดล้อม (ด้านทรัพยากรน้ำ) กระทรวงทรัพยากรธรรมชาติและสิ่งแวดล้อม

ศูนย์ป้องกันวิกฤติน้ำ กรมทรัพยากรน้ำ

โทรศัพท์ ๐ ๒๒๗๑ ๖๐๐๐ ต่อ ๖๔๔๕ โทรสาร ๐ ๒๒๗๘ ๖๖๒๙ www.dwr.go.th IDLine: mekhalawoc Email: mekhala@dwr.mail.go.th

ศูนย์เทคโนโลยีสารสนเทศทรัพยากรน้ำบาดาล กรมทรัพยากรน้ำบาดาล

โทรศัพท์ ๐ ๒๖๖๖ ๗๐๙๐ โทรสาร ๐ ๒๖๖๖ ๗๑๐๐ www.dgr.go.th Email: itcenter@dgr.mail.go.th

สำนักงานนโยบายและแผนทรัพยากรธรรมชาติและสิ่งแวดล้อม

โทรศัพท์ ๐ ๒๒๖๕๖๕๐๐ www.onep.go.th Email: webmaster@onep.go.th

รายงานฉบับที่ ๐๑๖/๒๕๖๔

เวลา ๑๕.๐๐ น.

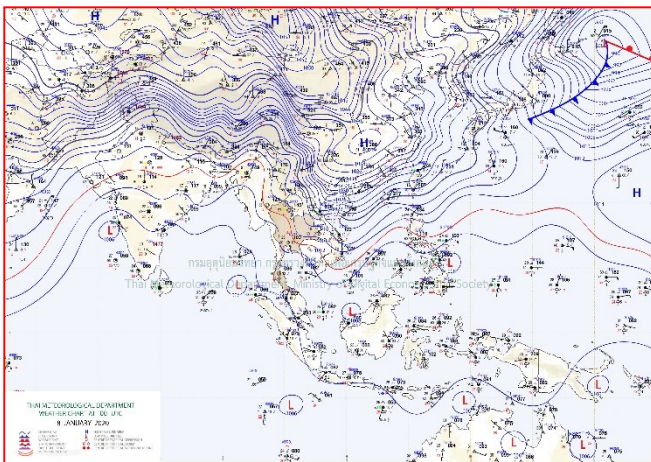
วันที่ ๘ มกราคม ๒๕๖๔

เรียนรมว.ทส. เลขาธิการ รมว.ทส. ที่ปรึกษา รมว.ทส. ปกท.ทส. รอง ปกท.ทส. อทท. อทบ. และหน่วยงานที่เกี่ยวข้อง

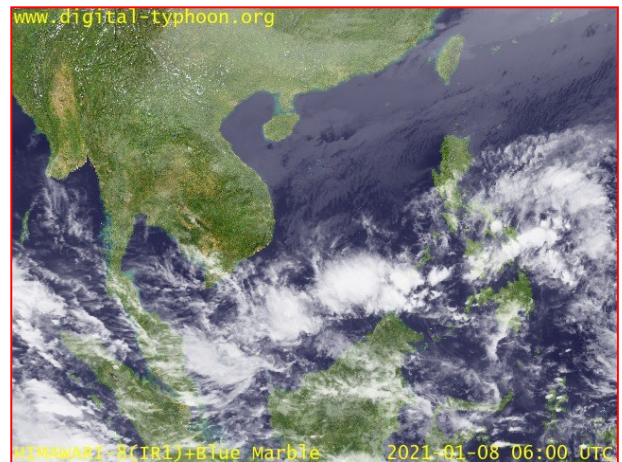
๑. สถานะอากาศ เวลา ๑๕.๐๐ น. (กรมอุตุนิยมวิทยา)

พยากรณ์อากาศ ๒๔ ชั่วโมงข้างหน้า ประเทศไทยตอนบนมีอากาศเย็นถึงหนาวกับมีลมแรง อุณหภูมิจะลดลง ๒-๖ องศาเซลเซียส ทั้งนี้เนื่องจากบริเวณความกดอากาศสูงหรือมวลอากาศเย็นกำลังแรงจากประเทศจีนได้แผ่ปกคลุมถึงภาคตะวันออกเฉียงเหนือตอนบนแล้ว และจะแผ่ลงมาปกคลุมประเทศไทยตอนบนในคืนนี้ (๘ ม.ค. ๖๔)

สำหรับมรสุมตะวันออกเฉียงเหนือที่พัดปกคลุมอ่าวไทยและภาคใต้มีกำลังแรงขึ้น ทำให้คลื่นลมบริเวณอ่าวไทยมีกำลังแรงโดยอ่าวไทยตอนล่างคลื่นสูง ๒-๔ เมตร

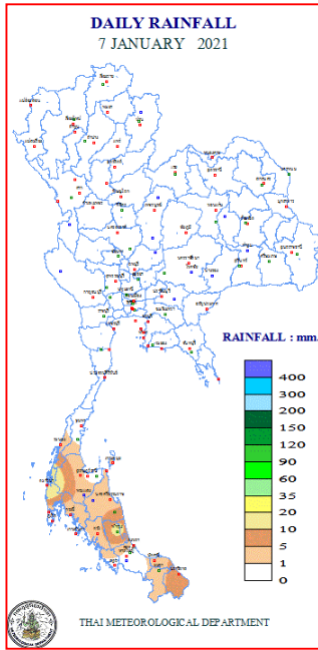


แผนที่อากาศ วันที่ ๘ ม.ค. ๒๕๖๔ เวลา ๐๗.๐๐ น.



ภาพถ่ายดาวเทียม วันที่ ๘ ม.ค. ๒๕๖๔ เวลา ๑๓.๐๐ น.

๒. ปริมาณฝนสะสม ณ เวลา ๐๗.๐๐น.(เมื่อวาน) - ๐๗.๐๐ น. (วันนี้) (กรมอุตุนิยมวิทยา)



จุดตรวจวัด	ปริมาณฝน (มม.)
จ.พังงา (ตะกั่วป่า)	๒๑.๐
จ.พัทลุง (สภข.)	๑๓.๓
จ.นครศรีธรรมราช	๓.๙
จ.สุราษฎร์ธานี (พระแสง สอท.)	๓.๔
จ.ระนอง	๒.๕
จ.ปัตตานี	๒.๒
จ.ตรัง	๑.๙

๓. ปริมาณฝนสะสมของพื้นที่ลาดเชิงเขา ๑๒ ชม. ที่ผ่านมา (กรมทรัพยากรน้ำ)

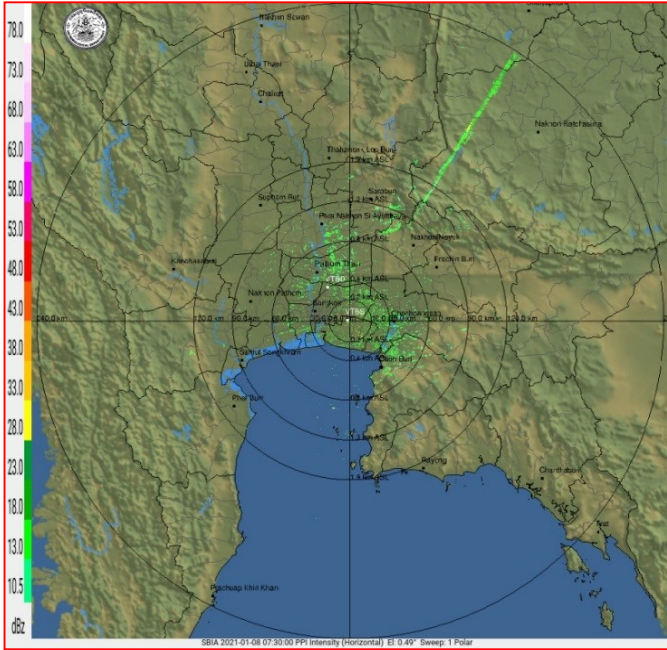
จุดตรวจวัด	ระดับการเตือน	ปริมาณฝน (มม./๑๒ ชม.)
บ้านท่าแพ ต.ช้างกลาง อ.ช้างกลาง จ.นครศรีธรรมราช	-	๔๔.๐
บ้านคีรีวง ต.กำโลน อ.ลานสกา จ.นครศรีธรรมราช	-	๓๙.๕
บ้านเหนือคลองระแนง ทต.เขาพระ อ.พิปูน จ.นครศรีธรรมราช	-	๒๖.๐
บ้านน้ำรอบ ต.ลานสกา อ.ลานสกา จ.นครศรีธรรมราช	-	๒๑.๐
บ้านในทับ ต.พรหมโลก อ.พรหมคีรี จ.นครศรีธรรมราช	-	๑๘.๐
บ้านดินดอน ต.ท่าดี อ.ลานสกา จ.นครศรีธรรมราช	-	๑๖.๐
บ้านพิต้า ต.กรุงชิง อ.ท่าศาลา จ.นครศรีธรรมราช	-	๑๕.๐
บ้านจุฬารักษ์พัฒนา ต.เขาพระ อ.พิปูน จ.นครศรีธรรมราช	-	๑๕.๐
บ้านทุ่งยูง ต.เขาปู่ อ.ศรีบรรพต จ.พัทลุง	-	๑๓.๐
บ้านท่างาม ต.ท่าจิว อ.เมืองนครศรีธรรมราช จ.นครศรีธรรมราช	-	๑๒.๕

๔. ค่าความชื้นในดิน (กรมทรัพยากรน้ำ/คณะกรรมการแม่น้ำโขง)

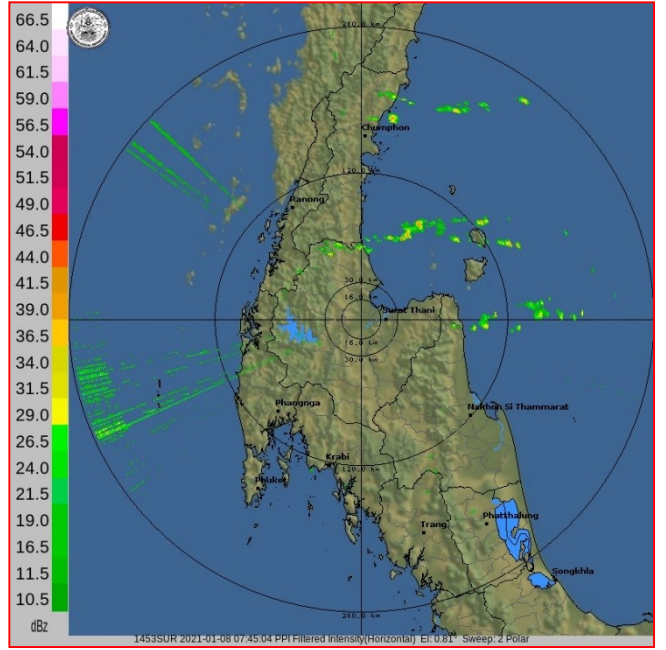
ภูมิภาค	ความชื้นในดิน [-] ๑ ธ.ค. ๖๓	ความชื้นในดิน [-] ๕ ม.ค. ๖๔	แนวโน้ม
เหนือ	๒๐-๔๐	๐-๒๐	ลดลง
กลาง	๔๐-๖๐	๒๐-๔๐	ลดลง
ตะวันออกเฉียงเหนือ	๔๐-๖๐	๒๐-๔๐	ลดลง
ตะวันออก	๔๐-๖๐	๒๐-๔๐	ลดลง
ตะวันตก	๔๐-๖๐	๒๐-๔๐	ลดลง
ใต้	๘๐-๑๐๐	๖๐-๘๐	ลดลง

หมายเหตุ : ความชื้นในดิน ๐ หมายถึง ดินที่แห้งสนิท และ ๑๐๐ หมายถึง ดินที่อิ่มน้ำ

๕. เรดาร์ตรวจอากาศ ณ วันที่ ๘ มกราคม ๒๕๖๔ (กรมอุตุนิยมวิทยา)



สถานีสุวรรณภูมิ เวลา ๑๔.๓๐ น.



สถานีสุราษฎร์ธานี เวลา ๑๔.๔๕ น.

จากเรดาร์ตรวจอากาศจะพบว่ามีกลุ่มเมฆฝนบริเวณภาคกลาง ตะวันออก และภาคใต้ของประเทศไทย

๖. สถานการณ์น้ำในแหล่งเก็บกักน้ำ ณ วันที่ ๘ มกราคม ๒๕๖๔ (กรมชลประทาน กรมทรัพยากรน้ำ และสทช.)

๖.๑ สถานการณ์น้ำในอ่างเก็บน้ำขนาดใหญ่ปริมาตรน้ำในอ่างฯ ๔๒,๗๒๔ ล้าน ลบ.ม.คิดเป็นร้อยละ ๖๐ (ปริมาตรน้ำใช้การได้ ๑๙,๑๘๒ ล้าน ลบ.ม. คิดเป็นร้อยละ ๔๐) ปริมาตรน้ำในอ่างฯ เทียบกับปี ๒๕๖๓ (๔๓,๗๐๕ ล้าน ลบ.ม. คิดเป็นร้อยละ ๖๒) น้อยกว่าปี ๒๕๖๓ จำนวน ๙๘๑ ล้าน ลบ.ม. ปริมาณน้ำไหลลงอ่างฯ จำนวน ๖๘.๘๒ ล้าน ลบ.ม. ปริมาณน้ำระบายจำนวน ๑๓๒.๗๐ ล้าน ลบ.ม. สามารถรับน้ำได้อีก ๒๘,๒๐๒ ล้าน ลบ.ม.

อ่างเก็บน้ำ	ปริมาตรน้ำในอ่าง		ปริมาตรน้ำใช้การได้		ปริมาตรน้ำไหลลงอ่าง		ปริมาตรน้ำระบาย		ปริมาตรน้ำรับได้อีก (ล้าน ม. ^๓) (ความจุที่ รนส- ปริมาตรน้ำ ปัจจุบัน)
	ปริมาตร (ล้าน ม. ^๓)	% น้ำเก็บกัก	ปริมาตร (ล้าน ม. ^๓)	% น้ำใช้การ	วันนี้ (ล้าน ม. ^๓)	เมื่อวาน (ล้าน ม. ^๓)	วันนี้ (ล้าน ม. ^๓)	เมื่อวาน (ล้าน ม. ^๓)	
๑.ภูมิพล	๕,๔๑๐	๔๐	๑,๖๑๐	๑๗	๐.๐๐	๐.๐๐	๖.๕๐	๖.๕๐	๘,๐๕๒
๒.สิริกิติ์	๕,๒๑๗	๕๕	๒,๓๖๗	๓๖	๒.๒๔	๒.๒๓	๑๗.๐๐	๑๗.๐๑	๕,๒๙๑
๓.จุฬารัตน์	๑๔๔	๘๘	๑๐๗	๘๔	๐.๐๐	๐.๐๐	๐.๐๐	๐.๐๐	๓๗
๔.อุบลรัตน์	๑,๔๕๘	๖๐	๘๗๗	๔๗	๐.๐๐	๐.๐๐	๔.๐๖	๔.๐๖	๓,๑๘๒
๕.ลำปาว	๙๒๕	๔๗	๘๒๕	๔๔	๐.๐๐	๐.๐๐	๒.๕๕	๒.๐๗	๑,๕๒๕
๖.สิรินธร	๑,๕๙๘	๘๑	๗๖๗	๖๘	๐.๐๐	๑.๓๒	๑.๕๖	๑.๕๓	๓๖๘
๗.ป่าสักชลสิทธิ์	๖๓๗	๖๖	๖๓๔	๖๖	๐.๐๐	๐.๐๐	๒.๑๗	๒.๑๗	๓๒๓
๘.ศรีนครินทร์	๑๓,๑๒๓	๗๔	๒,๘๕๘	๓๘	๑.๙๗	๓.๓๕	๘.๐๔	๑๑.๐๐	๕,๖๔๗
๙.วชิราลงกรณ์	๔,๖๒๓	๕๒	๑,๖๑๑	๒๘	๐.๘๐	๓.๔๖	๗.๙๖	๗.๙๙	๖,๓๗๗
๑๐.ขุนด่านปราการชล	๑๗๙	๘๐	๑๗๔	๗๙	๐.๐๑	๐.๐๑	๑.๓๓	๑.๔๔	๔๖
๑๑.รัชชประภา	๓,๗๔๑	๖๖	๒,๓๙๐	๕๖	๑.๗๕	๔.๘๓	๒.๗๗	๓.๐๒	๒,๔๐๓
๑๒.บางหลวง	๑,๔๙๔	๑๐๓	๑,๒๑๘	๑๐๓	๕๘.๙๐	๑๓๗.๔๑	๖๗.๓๗	๔๐.๙๓	๙๖

๖.๒ อ่างเก็บน้ำขนาดกลาง ๔๑๒ แห่ง มีปริมาณน้ำ ๓,๘๘๖ ล้าน ลบ.ม. (๗๖%) ปริมาณน้ำใช้การ ๓,๔๘๘ ล้าน ลบ.ม. (๗๔%)

๖.๓ แหล่งน้ำธรรมชาติขนาดใหญ่ ๖ แห่ง มีปริมาณน้ำรวม ๒๗๒.๐๐ ล้าน ลบ.ม. (๔๗%)

๖.๔ แหล่งน้ำในพื้นที่นอกเขตชลประทาน ๑๐๒,๐๙๙ แห่ง มีปริมาณน้ำรวม ๖,๓๓๖ ล้าน ลบ.ม. (๗๗%)

๖.๕ อ่างเก็บน้ำขนาดกลางนอกเขตชลประทาน ๖๕ แห่ง ภายใต้การดูแลของกรมทรัพยากรน้ำ ปริมาณน้ำปัจจุบัน ๑๖๙.๗๖ ล้าน ลบ.ม. (๗๔%)

๗. สถานการณ์น้ำในประเทศ ณ วันที่ ๕ - ๘ มกราคม ๒๕๖๔ (กรมชลประทาน)

สถานี	แม่น้ำ	อำเภอ	จังหวัด	ระดับ ตลิ่ง (ม.รทก.)	ระดับน้ำ (ม.รทก.)				แนวโน้ม	เปรียบ เทียบ ระดับตลิ่ง
					อังคาร	พุธ	พฤหัสบดี	ศุกร์		
					๕ ม.ค.	๖ ม.ค.	๗ ม.ค.	๘ ม.ค.		
P.๑	ปิง	เมือง	เชียงใหม่	๓.๗๐	๑.๑๙	๑.๐๕	๑.๐๘	๑.๐๑	ลดลง	-๒.๖๙
W.๑C	วัง	เมือง	ลำปาง	๕.๒๐	-๐.๓๒	-๐.๒๑	๐.๐๐	๐.๐๒	เพิ่มขึ้น	-๕.๑๘
Y.๑๖	ยม	บางระกำ	พิษณุโลก	๗.๓๐	๐.๒๖	๐.๒๕	๐.๒๕	๐.๒๕	ทรงตัว	-๗.๐๕
N.๗A	น่าน	เมือง	พิจิตร	๙.๘๗	๑.๗๘	๑.๗๔	๒.๑๓	๒.๓๑	เพิ่มขึ้น	-๗.๕๖
C.๒	เจ้าพระยา	เมือง	นครสวรรค์	๒๖.๒๐	๑๖.๘๙	๑๖.๘๕	๑๖.๗๗	๑๖.๗๕	เพิ่มขึ้น	-๙.๔๕
C.๑๓	เจ้าพระยา	สรรพยา	ชัยนาท	๑๖.๓๔	๕.๕๑	๕.๕๑	๕.๕๑	๕.๕๑	ทรงตัว	-๑๐.๘๓
M.๖A	มูล	สตึก	บุรีรัมย์	๖.๐๐	๐.๖๐	๐.๕๒	๐.๔๗	๐.๔๗	ทรงตัว	-๕.๕๓
M.๗	มูล	เมือง	อุบลราชธานี	๗.๐๐	๒.๕๒	๒.๕๓	๒.๕๒	๒.๕๓	เพิ่มขึ้น	-๔.๔๗
M.๑๙๑	ลำตะคอง	เมือง	นครราชสีมา	๓.๕๐	๑.๑๘	๑.๑๕	๑.๒๐	๑.๒๕	เพิ่มขึ้น	-๒.๒๕
M.๖๙	ลำเซบก	ตระการพืชผล	อุบลราชธานี	๗.๓๐	๕.๕๔	๕.๕๓	๕.๕๐	๕.๔๙	ลดลง	-๑.๘๑
X.๖๔	คลองท่าแซะ	ท่าแซะ	ชุมพร	๑๗.๑๓	๗.๖๔	๗.๖๔	๗.๖๔	๗.๖๔	ทรงตัว	-๙.๔๙
X.๑๔๙	คลองกลาย	นบพิตำ	นครศรีธรรมราช	๓๓.๙๖	๒๘.๕๑	๒๘.๕๓	๒๘.๖๗	๒๘.๗๑	เพิ่มขึ้น	-๕.๒๕
X.๒๗๔	แม่น้ำโก-ลก	แว้ง	นราธิวาส	๒๔.๑๘	๒๒.๓๘	๒๔.๑๐	๒๓.๗๑	๒๒.๒๗	ลดลง	-๑.๙๑
X.๓๗A	แม่น้ำตาปี	พระแสง	สุราษฎร์ธานี	๑๑.๗๐	๖.๖๑	๖.๔๘	๖.๕๖	๗.๐๒	เพิ่มขึ้น	-๔.๖๘

*** ยังไม่ได้รับรายงาน

๘. สถานการณ์น้ำในพื้นที่ลุ่มน้ำโขง ณ วันที่ ๘ มกราคม ๒๕๖๔ (คณะกรรมการแม่น้ำโขง)

สถานี	ระดับ อ้างอิง (ม.รทก.)	ระดับ ตลิ่ง (ม.)	ระดับน้ำ (ม.)					เปรียบ เทียบระดับ ตลิ่ง (ม.)	ผลต่างของระดับน้ำ (ม.)		แนว โน้ม
			๔ ม.ค.	๕ ม.ค.	๖ ม.ค.	๗ ม.ค.	๘ ม.ค.		๓ วัน ย้อนหลัง	๕ วัน ย้อนหลัง	
อ.เชียงแสน จ.เชียงราย	๓๕๗.๑๑๐	๑๒.๘๐	๑.๙๔	๑.๘๗	๑.๘๙	๑.๙๒	๑.๙๒	-๑๐.๘๘	๐.๐๓	-๐.๐๒	ทรงตัว
อ.เชียงคาน จ.เลย	๑๙๔.๑๑๘	๑๖.๐๐	๔.๖๐	๔.๙๓	๕.๒๐	๔.๙๘	๔.๕๒	-๑๑.๔๘	-๐.๖๘	-๐.๐๘	ลดลง
อ.เมือง จ.หนองคาย	๑๕๓.๖๔๘	๑๒.๒๐	๑.๖๓	๑.๕๘	๑.๗๙	๒.๐๒	๒.๐๖	-๑๐.๑๔	๐.๒๗	๐.๔๓	เพิ่มขึ้น
อ.เมือง จ.นครพนม	๑๓๒.๖๘๐	๑๒.๐๐	๑.๘๓	๑.๖๕	๑.๕๑	๑.๔๖	๑.๓๕	-๑๐.๖๕	-๐.๑๖	-๐.๔๘	ลดลง
อ.เมือง จ.มุกดาหาร	๑๒๔.๒๑๙	๑๒.๕๐	๒.๑๘	๒.๑๑	๒.๐๒	๒.๐๐	๑.๙๔	-๑๐.๕๖	-๐.๐๘	-๐.๒๔	ลดลง
อ.โขงเจียม จ.อุบลราชธานี	๘๙.๐๓๐	๑๔.๕๐	๒.๗๐	๒.๖๘	๒.๖๐	๒.๕๖	๒.๔๙	-๑๒.๐๑	-๐.๑๑	-๐.๒๑	ลดลง

*** ไม่มีสถานการณ์

๙. สถานการณ์เตือนภัย Early Warning ณ วันที่ ๘ มกราคม ๒๕๖๔ (กรมทรัพยากรน้ำ)

[เวลา ๐๘.๐๐ น. - ๑๕.๐๐ น. (วันนี้)]

การแจ้งเตือน	สถานี	การแจ้งเตือน
เตือนสีแดง (อพยพ)	-	-
เตือนสีเหลือง (เตือนภัย)	-	-
เตือนสีเขียว (เฝ้าระวัง)	-	-

***ไม่มีสถานการณ์

๑๐. พื้นที่ติดตามและเฝ้าระวังสถานการณ์ธรณีพิบัติภัย ณ วันที่ ๘ มกราคม ๒๕๖๔ (กรมทรัพยากรธรณี)

เนื่องจากมรสุมตะวันออกเฉียงเหนือที่พัดปกคลุมอ่าวไทยและภาคใต้มีกำลังแรง ทำให้ภาคใต้ตอนล่างยังคงมีฝนตกหนัก โดยเฉพาะในพื้นที่จังหวัดยะลา และนราธิวาส ศูนย์ปฏิบัติการธรณีพิบัติภัยได้มีการติดตามสถานการณ์พิบัติภัยดินถล่มและน้ำป่าไหลหลากเป็นพิเศษและต่อเนื่อง

๑๑. เหตุการณ์วิกฤตน้ำปัจจุบัน ณ วันที่ ๘ มกราคม ๒๕๖๔ [เวลา ๐๘.๐๐ น. - ๑๕.๐๐ น. (วันนี้)]

ไม่มีสถานการณ์

๑๒. สถานการณ์ภาวะน้ำท่วม และสถานการณ์ฝนแล้ง/ฝนทิ้งช่วง ณ วันที่ ๘ มกราคม ๒๕๖๔ (ปก.)

สถานการณ์สาธารณสุข

จากอิทธิพลมรสุมตะวันออกเฉียงเหนือที่พัดปกคลุมประเทศไทยและอ่าวไทยมีกำลังค่อนข้างแรงประกอบกับ หย่อมความกดอากาศต่ำบริเวณชายฝั่งสหพันธรัฐมาเลเซีย ทำให้บริเวณภาคใต้ตอนล่างมีฝนตกหนักบางพื้นที่ ส่งผลทำให้เกิดสถานการณ์น้ำท่วมฉับพลัน น้ำไหลหลาก ดินสไลด์ และวาตภัย ตั้งแต่วันที่ ๘ มกราคม ๒๕๖๔ - ปัจจุบัน จำนวน ๔ จ. (สงขลา ยะลา นราธิวาส ปัตตานี) ๒๗ อ. ๑๔๕ ต. ๗๖๙ ม. ประชาชนได้รับผลกระทบ ๓๗,๓๑๗ ครัวเรือน ไม่มีผู้บาดเจ็บและเสียชีวิต เปิดจุดอพยพ ๗ จุด มีผู้อพยพ ๓๙๑ คน (นราธิวาส ๓ จุด ยะลา ๒ จุด สงขลา ๒ จุด)

สถานการณ์น้ำท่วมฉับพลัน และน้ำไหลหลาก มีพื้นที่ได้รับผลกระทบ ๔ จ. (สงขลา ยะลา นราธิวาส ปัตตานี) ๒๖ อ. ๑๔๐ ต. ๗๒๑ ม. ประชาชนได้รับผลกระทบ ๓๗,๒๖๐ ครัวเรือน ดังนี้

จังหวัด	วันเกิดเหตุ	จำนวน			รายชื่ออำเภอ	ความเสียหาย		
		อำเภอ	ตำบล	หมู่บ้าน		ครัวเรือน	เสียชีวิต	บาดเจ็บ
ภาคใต้ รวม ๔ จังหวัด ๒๖ อำเภอ ๑๔๐ ตำบล ๗๒๑ หมู่บ้าน ประชาชนได้รับผลกระทบ ๓๗,๒๖๐ ครัวเรือน								
๑.นราธิวาส -ระดับน้ำเพิ่มขึ้น	๕ ม.ค.๖๔	๑๓	๖๕	๔๐๑	ศรีสาคร บาเจาะ ธาระแงะ สุโงปาดิ รือเสาะ แวง สุคริน เจาะไอร้อง จะแนะ สุโงโกลก เมืองฯ ย็อง ตากใบ	๒๒,๓๐๘	-	-
๒.ยะลา -ระดับน้ำทรงตัว	๕ ม.ค.๖๔	๗	๕๐	๒๔๖	เมือง รามัน ยะหา บ้านนังสตา กรงปินัง ธารโต เบตง	๑๒,๐๘๒	-	-
๓.สงขลา -ระดับน้ำลดลง	๖ ม.ค.๖๔	๒	๑๑	๔๕	สะบ้าย้อย นาทวี	๖๐	-	-
๔.ปัตตานี -ระดับน้ำเพิ่มขึ้น	๖ ม.ค.๖๔	๔	๑๔	๓๙	เมืองฯ แม่ลาน สายบุรี หนองจิก	๒,๘๑๐	-	-

๑๓. การคาดหมายลักษณะอากาศ ๗ วันข้างหน้า (ระหว่างวันที่ ๘ - ๑๔ มกราคม ๒๕๖๓)

ในช่วงวันที่ ๘ - ๑๒ ม.ค. ๖๔ บริเวณความกดอากาศสูงกำลังแรงจากประเทศจีนจะแผ่ลงมาปกคลุมประเทศไทยตอนบน ทำให้บริเวณดังกล่าวอุณหภูมิจะลดลงต่อเนื่อง ๕-๘ องศาเซลเซียส กับมีอากาศหนาวเย็นลงและมีลมแรงโดยเริ่มในภาคตะวันออกเฉียงเหนือก่อน ส่วนภาคอื่นๆจะได้รับผลกระทบในวันถัดไป สำหรับมรสุมตะวันออกเฉียงเหนือกำลังปานกลางที่พัดปกคลุมอ่าวไทยและภาคใต้จะมีกำลังแรงขึ้น ทำให้คลื่นลมบริเวณอ่าวไทยมีกำลังแรงขึ้น โดยอ่าวไทยตอนล่างมีคลื่นสูง ๒-๔ เมตร

ส่วนในช่วงวันที่ ๑๓ - ๑๔ ม.ค. ๖๔ บริเวณความกดอากาศสูงจะมีกำลังอ่อนลง ทำให้บริเวณดังกล่าวอุณหภูมิจะสูงขึ้น ๒-๔ องศาเซลเซียส กับมีหมอกในตอนเช้า สำหรับมรสุมตะวันออกเฉียงเหนือมีกำลังอ่อนลง ทำให้ฝนลดลงและคลื่นลมบริเวณอ่าวไทยมีกำลังปานกลาง

๑๔. ความช่วยเหลืออุทกภัยสะสมของกรมทรัพยากรน้ำ

ความช่วยเหลือในพื้นที่ประสบปัญหาอุทกภัย ตั้งแต่วันที่ ๑ สิงหาคม ๒๕๖๓ - ๘ มกราคม ๒๕๖๔

หน่วยงาน	จังหวัด	ปริมาณการ สูบน้ำ (ลบ.ม.)	ปริมาณการ แจกจ่ายน้ำ สะอาด (ลิตร)	น้ำดื่มบรรจุ ขวด (ขวด)	ประโยชน์ที่ได้รับ		
					อุปโภค-บริโภค		พื้นที่เกษตร (ไร่)
					ครัวเรือน	ประชากร	
ภาค ๑	เชียงราย	๔๘๐	-	๑,๒๐๐	-	-	๓๓,๑๕๐
	ลำปาง	๑,๔๔๐	๔๘,๐๐๐	๕,๔๐๐	๑,๗๘๕	๒,๔๙๑	๕,๐๐๐
ภาค ๓	เลย	-	๑๒,๐๐๐	๔,๗๖๘	๙๘๒	๓,๗๙๑	๕๐๐
	อุดรธานี	๑๗๒,๔๐๐	-	๑,๐๐๐	๓,๑๓๕	๓๐,๑๓๒	-
	บึงกาฬ	๓๔,๐๐๐	-	-	๑๑,๒๖๓	๒๗,๒๖๙	-
ภาค ๕	ศรีสะเกษ	-	-	๓๖๐	-	-	-
	นครราชสีมา	๔๗๓,๘๐๐	๓๐๐,๐๐๐	๕,๖๐๐	๖,๗๕๘	๑๓,๕๗๘	-
ภาค ๖	ปราจีนบุรี	๙๙,๒๐๐	-	๑,๐๐๐	๘๓	๒๗๐	-
	ฉะเชิงเทรา	๔๓๒	-	-	๕	๓๐	-
ภาค ๗	ราชบุรี	๑,๕๘๘,๒๖๐	-	-	๑,๖๘๙	๔,๔๘๐	๕,๖๖๖
	เพชรบุรี	๑๐๓,๖๘๐	-	-	๒๕๐	๙๘๐	๑,๓๐๐
	สุพรรณบุรี	๕๙๑,๓๐๐	-	-	๗๔๘	๑,๗๗๐	๒,๙๘๗
ภาค ๘	นครศรีธรรมราช	๔๕๕,๒๒๐	-	-	-	๖,๑๒๐	-
	สงขลา	๑,๓๑๗,๐๖๐	-	-	๒,๑๖๐	๘,๓๙๕	๑๓,๓๐๐
	พัทลุง	๑๙๖,๐๒๐	-	-	๒,๘๙๒	๗,๔๓๙	๓,๕๐๐
ภาค ๙	พิษณุโลก	๕,๗๖๐	-	-	-	๗๐๐	-
	น่าน	๒๖,๔๐๐	-	๒,๔๐๐	๖๒๐	๑,๘๖๐	๒,๕๐๐
	สุโขทัย	-	-	๓,๖๐๐	-	-	-
ภาค ๑๐	ชุมพร	๘๐๐	-	-	๓๕	๑๒๐	-
	ภูเก็ต	๘,๐๐๐	-	-	๙๘๐	๔,๒๒๕	-
	สุราษฎร์ธานี	๑๖๓,๒๐๐	-	๗,๕๐๐	๑,๕๙๐	๖,๖๐๕	๑๓๐
ภาค ๑๑	อุบลราชธานี	-	๙๖,๐๐๐	๘๔๐	๑๗	๕๖	-
	๒๒ จังหวัด	๕,๒๓๗,๔๕๒	๔๕๖,๐๐๐	๓๓,๖๖๘	๓๔,๙๙๒	๑๒๐,๓๑๑	๖๗,๘๓๓

จึงเรียนมาเพื่อโปรดทราบ

นายสมฤทธิ์ วิไลพรรัตน์
รองอธิบดีกรมทรัพยากรน้ำ
ประธานคณะกรรมการศูนย์ปฏิบัติการ
ทรัพยากรธรรมชาติและสิ่งแวดล้อม
(ด้านทรัพยากรน้ำ)