



**รายงานการเฝ้าระวังติดตามสถานการณ์น้ำและความช่วยเหลือ
ศูนย์ปฏิบัติการทรัพยากรธรรมชาติและสิ่งแวดล้อม (ด้านทรัพยากรน้ำ)
กระทรวงทรัพยากรธรรมชาติและสิ่งแวดล้อม**

ศูนย์ป้องกันวิกฤติน้ำ กรมทรัพยากรน้ำ

โทรศัพท์ ๐ ๒๒๗๑ ๖๐๐๐ ต่อ ๖๔๔๕ โทรสาร ๐ ๒๒๗๘ ๖๖๒๙ www.dwr.go.th IDLine: mekhalawoc Email: mekhala@dwr.mail.go.th

ศูนย์เทคโนโลยีสารสนเทศทรัพยากรน้ำบาดาล กรมทรัพยากรน้ำบาดาล

โทรศัพท์ ๐ ๒๖๖๖ ๗๐๙๐ โทรสาร ๐ ๒๖๖๖ ๗๑๐๐ www.dgr.go.th Email: itcenter@dgr.mail.go.th

สำนักงานนโยบายและแผนทรัพยากรธรรมชาติและสิ่งแวดล้อม

โทรศัพท์ ๐ ๒๒๖๕๖๕๐๐ www.onep.go.th Email: webmaster@onep.go.th

รายงานฉบับที่ ๐๒๐/๒๕๖๔

เวลา ๑๕.๐๐ น.

วันที่ ๑๐ มกราคม ๒๕๖๔

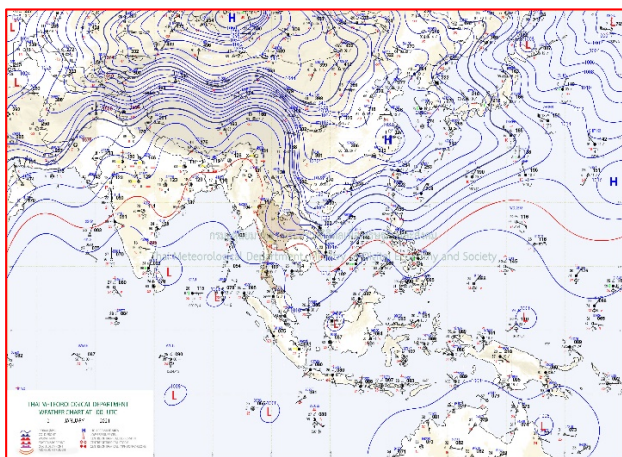
เรียนรมว.ทส. เลขาธิการ รมว.ทส. ที่ปรึกษา รมว.ทส. ปกท.ทส. รอง ปกท.ทส. อทน. อทบ. และหน่วยงานที่เกี่ยวข้อง

๑. สถานะอากาศ เวลา ๑๒.๐๐ น. (กรมอุตุนิยมวิทยา)

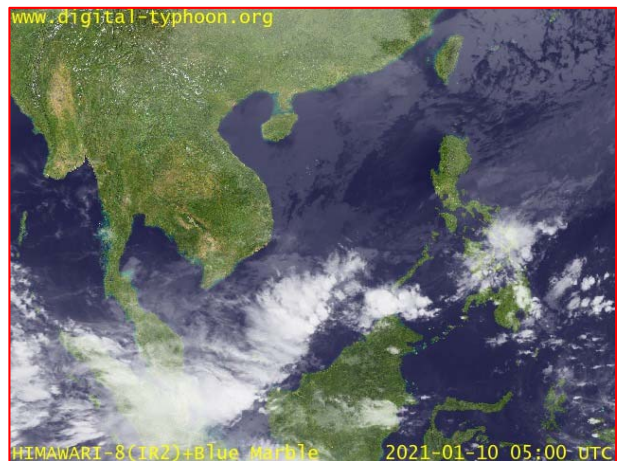
พยากรณ์อากาศ ๒๔ ชั่วโมงข้างหน้า บริเวณความกดอากาศสูงหรือมวลอากาศเย็นกำลังแรงจากประเทศจีนยังคงแผ่ปกคลุมประเทศไทยตอนบน ทำให้ประเทศไทยตอนบนมีอากาศเย็นถึงหนาวกับมีลมแรง ส่วนบริเวณยอดดอยและยอดภูมีอากาศหนาวถึงหนาวจัดและมีน้ำค้างแข็งบางพื้นที่ ขอให้ประชาชนบริเวณดังกล่าวดูแลสุขภาพจากสภาพอากาศที่หนาวเย็นลงไว้ด้วย

สำหรับมรสุมตะวันออกเฉียงเหนือที่พัดปกคลุมอ่าวไทยและภาคใต้มีกำลังแรง ทำให้คลื่นลมบริเวณอ่าวไทยมีกำลังแรง โดยอ่าวไทยตอนล่างมีคลื่นสูง ๒-๔ เมตร ขอให้ประชาชนบริเวณชายฝั่งภาคใต้ฝั่งตะวันออก ระวังอันตรายจากคลื่นลมแรงที่ซัดเข้าหาฝั่ง ชาวเรือควรเดินเรือด้วยความระมัดระวังและเรือเล็กควรงดออกจากฝั่ง จนถึงวันที่ ๑๓ ม.ค. ๖๔

อนึ่ง บริเวณความกดอากาศสูงหรือมวลอากาศเย็นกำลังแรงอีกระลอกจากประเทศจีนจะแผ่เสริมลงมาปกคลุมประเทศไทยตอนบนในช่วงวันที่ ๑๑-๑๓ ม.ค.๖๔ ทำให้บริเวณดังกล่าวมีอากาศหนาวเย็นลงกับมีลมแรง อุณหภูมิจะลดลงอีก ๒-๔ องศาเซลเซียส

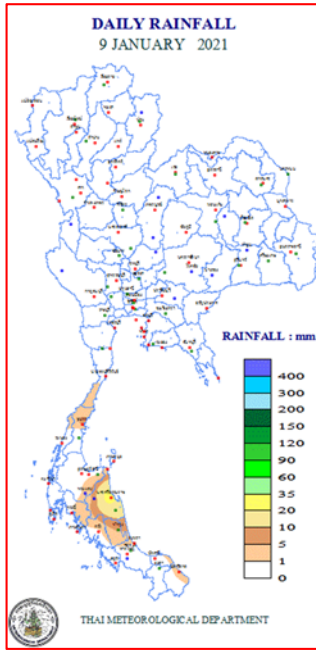


แผนที่อากาศ วันที่ ๑๐ ม.ค. ๒๕๖๔ เวลา ๐๗.๐๐ น.



ภาพถ่ายดาวเทียม วันที่ ๑๐ ม.ค. ๒๕๖๔ เวลา ๐๑.๐๐ น.

๒. ปริมาณฝนสะสม ณ เวลา ๐๗.๐๐น.(เมื่อวาน) - ๐๗.๐๐ น. (วันนี้) (กรมอุตุนิยมวิทยา)



จุดตรวจวัด	ปริมาณฝน (มม.)
จ.นครศรีธรรมราช	๓๐.๘
จ.นครศรีธรรมราช (สภษ.)	๑๘.๑
จ.นครศรีธรรมราช (ฉวาง)	๖.๒
จ.ชุมพร	๖.๐
จ.พัทลุง (สภษ.)	๕.๙
จ.สุราษฎร์ธานี (พระแสง สอท.)	๑.๖
จ.นราธิวาส	๑.๕

๓. ปริมาณฝนสะสมของพื้นที่ลาดเชิงเขา ๑๒ ชม. ที่ผ่านมา (กรมทรัพยากรน้ำ)

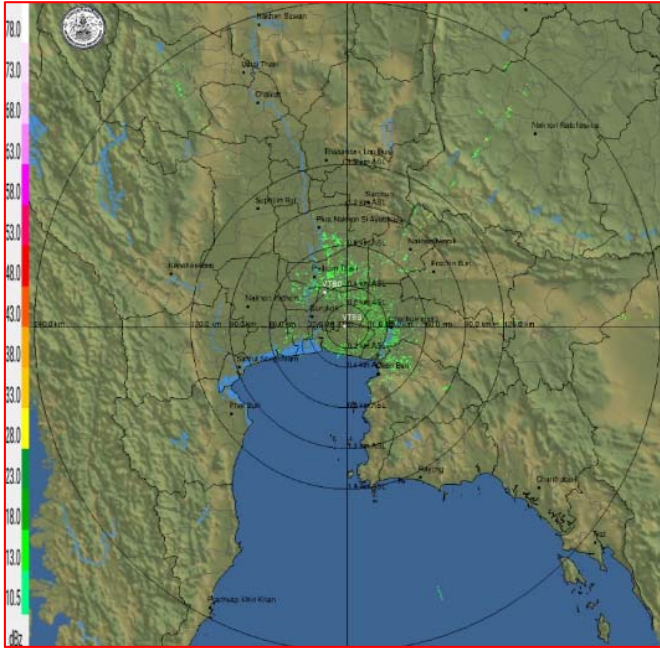
จุดตรวจวัด	ระดับการเตือน	ปริมาณฝน (มม./๑๒ ชม.)
บ้านควนยาว ต.ลานข่อย อ.ป่าพะยอม จ.พัทลุง	-	๑๔.๐
บ้านหน้าถ้ำ ต.นาแหง อ.นบพิตำ จ.นครศรีธรรมราช	-	๙.๐
บ้านชะรัด ต.ชะรัด อ.กงหรา จ.พัทลุง	-	๘.๐
บ้านไสเชือ ต.เขาพระ อ.พิปูน จ.นครศรีธรรมราช	-	๗.๐
บ้านนอก ต.กงหรา อ.กงหรา จ.พัทลุง	-	๗.๐
บ้านเขียนบน ต.เทพราช อ.สิชล จ.นครศรีธรรมราช	-	๕.๐
บ้านเหนือคลอง ต.ทุ่งโพธิ์ อ.จุฬาภรณ์ จ.นครศรีธรรมราช	-	๓.๕
บ้านใหม่ห้วยนา ต.หนองแก อ.หัวหิน จ.ประจวบคีรีขันธ์	-	๓.๕
บ้านเขาเหล็ก ต.นบพิตำ อ.กิ่งนบพิตำ จ.นครศรีธรรมราช	-	๓.๕
บ้านในปง ต.อ่าวตง อ.วังวิเศษ จ.ตรัง	-	๓.๕

๔. ค่าความชื้นในดิน (กรมทรัพยากรน้ำ/คณะกรรมการแม่ข่าย)

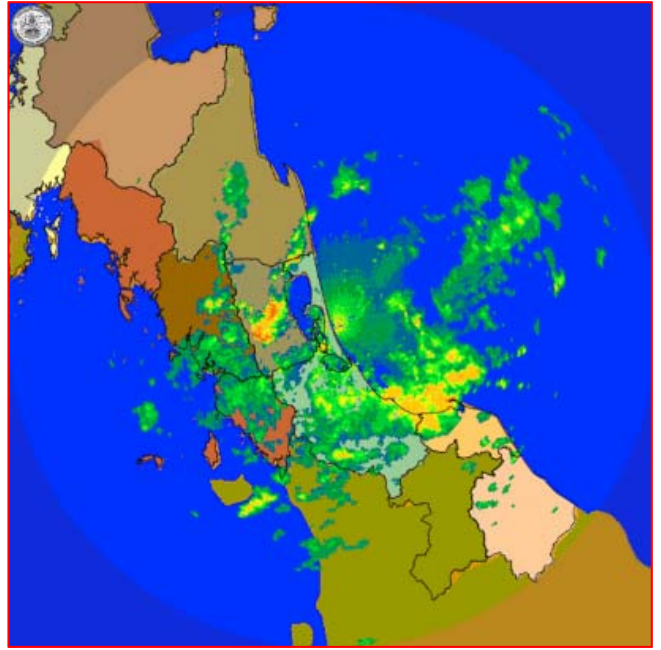
ภูมิภาค	ความชื้นในดิน [-] ๑ ธ.ค. ๖๓	ความชื้นในดิน [-] ๕ ม.ค. ๖๔	แนวโน้ม
เหนือ	๒๐-๔๐	๐-๒๐	ลดลง
กลาง	๔๐-๖๐	๒๐-๔๐	ลดลง
ตะวันออกเฉียงเหนือ	๔๐-๖๐	๒๐-๔๐	ลดลง
ตะวันออก	๔๐-๖๐	๒๐-๔๐	ลดลง
ตะวันตก	๔๐-๖๐	๒๐-๔๐	ลดลง
ใต้	๘๐-๑๐๐	๖๐-๘๐	ลดลง

หมายเหตุ : ความชื้นในดิน ๐ หมายถึง ดินที่แห้งสนิท และ ๑๐๐ หมายถึง ดินที่อิ่มน้ำ

๕. เรดาร์ตรวจอากาศ ณ วันที่ ๑๐ มกราคม ๒๕๖๔ (กรมอุตุนิยมวิทยา)



สถานีสุวรรณภูมิ เวลา ๑๔.๓๐ น.



สถานีสทิงพระ จ.สงขลา เวลา ๑๔.๔๕ น.

จากเรดาร์ตรวจอากาศจะพบว่ามียกลุ่มเมฆฝนบริเวณภาคใต้ของประเทศไทย

๖. สถานการณ์น้ำในแหล่งเก็บกักน้ำ ณ วันที่ ๑๐ มกราคม ๒๕๖๔ (กรมชลประทาน กรมทรัพยากรน้ำ และสททช.)

๖.๑ สภาพน้ำในอ่างเก็บน้ำขนาดใหญ่ปริมาตรน้ำในอ่างฯ ๔๒,๕๕๒ ล้านลบ.ม.คิดเป็นร้อยละ ๖๐ (ปริมาตรน้ำใช้การได้ ๑๙,๐๑๐ ล้าน ลบ.ม. คิดเป็นร้อยละ ๔๐) ปริมาตรน้ำในอ่างฯ เทียบกับปี ๒๕๖๓ (๔๓,๕๗๔ ล้าน ลบ.ม. คิดเป็นร้อยละ ๖๑) น้อยกว่าปี ๒๕๖๓ จำนวน ๑,๐๒๒ ล้าน ลบ.ม. ปริมาณน้ำไหลลงอ่างฯ จำนวน ๔๖.๒๒ ล้าน ลบ.ม. ปริมาณน้ำระบาย จำนวน ๑๑๓.๘๗ ล้าน ลบ.ม. สามารถรับน้ำได้อีก ๒๘,๓๘๘ ล้าน ลบ.ม.

อ่างเก็บน้ำ	ปริมาตรน้ำในอ่าง		ปริมาตรน้ำใช้การได้		ปริมาตรน้ำไหลลงอ่าง		ปริมาตรน้ำระบาย		ปริมาตรน้ำรับได้อีก (ล้าน ม. ^๓) (ความจุที่ รุนส- ปริมาตรน้ำ ปัจจุบัน)
	ปริมาตร (ล้าน ม. ^๓)	% น้ำเก็บกัก	ปริมาตร (ล้าน ม. ^๓)	% น้ำใช้การ	วันนี้ (ล้าน ม. ^๓)	เมื่อวาน (ล้าน ม. ^๓)	วันนี้ (ล้าน ม. ^๓)	เมื่อวาน (ล้าน ม. ^๓)	
๑.ภูมิพล	๕,๓๙๘	๔๐	๑,๕๙๘	๑๗	๐.๐๐	๒.๕๘	๖.๕๐	๖.๕๐	๘,๐๖๔
๒.สิริกิติ์	๕,๑๙๒	๕๕	๒,๓๔๒	๓๕	๓.๑๕	๑.๒๖	๑๔.๐๑	๑๔.๐๗	๕,๓๑๖
๓.จุฬารัตน์	๑๔๓	๘๗	๑๐๖	๘๔	๐.๐๐	๐.๐๐	๐.๐๐	๐.๐๐	๓๘
๔.อุบลรัตน์	๑,๔๔๙	๖๐	๘๖๘	๔๗	๒.๐๓	๐.๐๐	๓.๕๑	๓.๕๐	๓,๑๙๑
๕.ลำปาว	๙๑๙	๔๖	๘๑๙	๔๔	๐.๐๐	๑.๒๔	๒.๕๔	๒.๕๔	๑,๕๓๑
๖.สิรินธร	๑,๕๙๐	๘๑	๗๕๙	๖๗	๑.๓๔	๐.๐๐	๑.๕๕	๑.๕๑	๓๗๖
๗.ป่าสักชลสิทธิ์	๖๓๐	๖๖	๖๒๗	๖๖	๐.๐๐	๐.๐๐	๓.๔๗	๓.๔๗	๓๓๐
๘.ศรีนครินทร์	๑๓,๑๑๒	๗๔	๒,๘๔๗	๓๘	๔.๔๙	๒.๗๑	๗.๙๕	๗.๙๖	๕,๖๕๘
๙.วชิราลงกรณ์	๔,๖๐๗	๕๒	๑,๕๙๕	๒๗	๐.๘๗	๐.๙๐	๘.๐๔	๘.๐๗	๖,๓๙๓
๑๐.ขุนด่านปราการชล	๑๗๔	๗๘	๑๖๙	๗๗	๐.๐๑	๐.๐๑	๒.๕๒	๒.๕๓	๕๑
๑๑.รัชชประภา	๓,๗๔๐	๖๖	๒,๓๘๘	๕๖	๒.๖๕	๑.๘๐	๒.๒๖	๒.๘๑	๒,๔๐๔
๑๒.บางหลวง	๑,๔๔๔	๙๙	๑,๑๖๗	๙๙	๓๐.๑๓	๓๖.๘๐	๕๑.๒๖	๖๕.๕๗	๑๔๖

๖.๒ อ่างเก็บน้ำขนาดกลาง ๔๑๒ แห่ง มีปริมาณน้ำ ๓,๘๗๐ ล้าน ลบ.ม. (๗๕%) ปริมาณน้ำใช้การ ๓,๔๘๐ ล้าน ลบ.ม. (๗๓%)

๖.๓ แหล่งน้ำธรรมชาติขนาดใหญ่ ๖ แห่ง มีปริมาณน้ำรวม ๒๖๙.๐๐ ล้าน ลบ.ม. (๔๖%)

๖.๔ แหล่งน้ำในพื้นที่นอกเขตชลประทาน ๑๐๒,๐๙๙ แห่ง มีปริมาณน้ำรวม ๖,๓๓๖ ล้าน ลบ.ม. (๗๗%)

๖.๕ อ่างเก็บน้ำขนาดกลางนอกเขตชลประทาน ๖๕ แห่ง ภายใต้การดูแลของกรมทรัพยากรน้ำ ปริมาณน้ำปัจจุบัน ๑๖๙.๗๖ ล้าน ลบ.ม. (๗๔%)

๗. สถานการณ์น้ำในประเทศ ณ วันที่ ๗ - ๑๐ มกราคม ๒๕๖๔ (กรมชลประทาน)

สถานี	แม่น้ำ	อำเภอ	จังหวัด	ระดับ ตลิ่ง (ม.รทก.)	ระดับน้ำ (ม.รทก.)				แนวโน้ม	เปรียบ เทียบ ระดับตลิ่ง
					พฤษภาคม	ตุลาคม	เสาร์	อาทิตย์		
					๗ ม.ค.	๘ ม.ค.	๙ ม.ค.	๑๐ ม.ค.		
P.๑	ปิง	เมือง	เชียงใหม่	๓.๗๐	๑.๐๘	๑.๐๑	๑.๓๕	๑.๑๘	ลดลง	-๒.๕๒
W.๑C	วัง	เมือง	ลำปาง	๕.๒๐	๐.๐๐	๐.๐๒	-๐.๖๔	-๐.๗๔	ลดลง	-๕.๙๔
Y.๑๖	ยม	บางระกำ	พิษณุโลก	๗.๓๐	๐.๒๕	๐.๒๕	๐.๒๔	๐.๒๒	ลดลง	-๗.๐๘
N.๗A	น่าน	เมือง	พิจิตร	๙.๘๗	๒.๑๓	๒.๓๑	๒.๒๒	๒.๑๑	ลดลง	-๗.๗๖
C.๒	เจ้าพระยา	เมือง	นครสวรรค์	๒๖.๒๐	๑๖.๗๗	๑๖.๗๕	๑๖.๙๐	๑๖.๙๗	เพิ่มขึ้น	-๙.๒๓
C.๑๓	เจ้าพระยา	สรรพยา	ชัยนาท	๑๖.๓๔	๕.๕๑	๕.๕๑	๕.๕๑	๕.๕๑	ทรงตัว	-๑๐.๘๓
M.๖A	มูล	สตึก	บุรีรัมย์	๖.๐๐	๐.๔๗	๐.๔๗	๐.๔๔	๐.๔๑	ลดลง	-๕.๕๙
M.๗	มูล	เมือง	อุบลราชธานี	๗.๐๐	๒.๕๒	๒.๕๓	๒.๕๕	๒.๕๐	ลดลง	-๔.๕๐
M.๑๙๑	ลำตะคอง	เมือง	นครราชสีมา	๓.๕๐	๑.๒๐	๑.๒๕	๑.๑๘	๑.๐๕	ลดลง	-๒.๔๕
M.๖๙	ลำเซบก	โครงการพิเศษ	อุบลราชธานี	๗.๓๐	๕.๕๐	๕.๔๙	๕.๔๖	๕.๔๕	ลดลง	-๑.๘๕
X.๖๔	คลองท่าแซะ	ท่าแซะ	ชุมพร	๑๗.๑๓	๗.๖๔	๗.๖๔	๗.๖๔	๗.๖๔	ทรงตัว	-๙.๔๙
X.๑๔๙	คลองกลาย	นบพิตำ	นครศรีธรรมราช	๓๓.๙๖	๒๘.๖๗	๒๘.๗๑	๒๘.๖๕	๒๘.๘๓	เพิ่มขึ้น	-๕.๑๓
X.๒๗๔	แม่น้ำโก-ลก	เวียง	นราธิวาส	๒๔.๑๘	๒๓.๗๑	๒๒.๒๗	๒๐.๙๘	๒๐.๖๔	ลดลง	-๓.๕๔
X.๓๗A	แม่น้ำตาปี	พระแสง	สุราษฎร์ธานี	๑๑.๗๐	๖.๕๖	๗.๐๒	๗.๓๑	๖.๙๓	ลดลง	-๔.๗๗

*** ยังไม่ได้รับรายงาน

๘. สถานการณ์น้ำในพื้นที่ลุ่มน้ำโขง ณ วันที่ ๑๐ มกราคม ๒๕๖๔ (คณะกรรมการแม่น้ำโขง)

สถานี	ระดับ อ้างอิง (ม.รทก.)	ระดับ ตลิ่ง (ม.)	ระดับน้ำ (ม.)					เปรียบ เทียบระดับ ตลิ่ง (ม.)	ผลต่างของระดับน้ำ (ม.)		แนว โน้ม
			๖ ม.ค.	๗ ม.ค.	๘ ม.ค.	๙ ม.ค.	๑๐ ม.ค.		๓ วัน ย้อนหลัง	๕ วัน ย้อนหลัง	
			อ.เชียงแสน จ.เชียงราย	๓๕๗.๑๑๐	๑๒.๘๐	๑.๘๙	๑.๙๒		๑.๙๒	๑.๘๗	
อ.เชียงคาน จ.เลย	๑๙๔.๑๑๘	๑๖.๐๐	๕.๒๐	๔.๙๘	๔.๕๒	๔.๑๕	๓.๘๕	-๑๒.๑๕	-๐.๖๗	-๑.๓๕	ลดลง
อ.เมือง จ.หนองคาย	๑๕๓.๖๔๘	๑๒.๒๐	๑.๗๙	๒.๐๒	๒.๐๖	๑.๘๖	๑.๕๑	-๑๐.๖๙	-๐.๕๕	-๐.๒๘	ลดลง
อ.เมือง จ.นครพนม	๑๓๒.๖๘๐	๑๒.๐๐	๑.๕๑	๑.๔๖	๑.๓๕	๑.๓๕	๑.๔๑	-๑๐.๕๙	๐.๐๖	-๐.๑๐	เพิ่มขึ้น
อ.เมือง จ.มุกดาหาร	๑๒๔.๒๑๙	๑๒.๕๐	๒.๐๒	๒.๐๐	๑.๙๔	๑.๙๑	๑.๙๒	-๑๐.๕๘	-๐.๐๒	-๐.๑๐	เพิ่มขึ้น
อ.โขงเจียม จ.อุบลราชธานี	๘๙.๐๓๐	๑๔.๕๐	๒.๖๐	๒.๕๖	๒.๔๙	๒.๔๓	๒.๓๗	-๑๒.๑๓	-๐.๑๒	-๐.๒๓	ลดลง

*** ไม่มีสถานการณ์

๙. สถานการณ์เตือนภัย Early Warning ณ วันที่ ๑๐ มกราคม ๒๕๖๔ (กรมทรัพยากรน้ำ)

[เวลา ๐๘.๐๐ น. - ๑๕.๐๐ น. (วันนี้)]

การแจ้งเตือน	สถานี	การแจ้งเตือน
เตือนสีแดง (อพยพ)	-	-
เตือนสีเหลือง (เตือนภัย)	-	-
เตือนสีเขียว (เฝ้าระวัง)	-	-

***ไม่มีสถานการณ์

๑๐. พื้นที่ติดตามและเฝ้าระวังสถานการณ์ธรณีพิบัติภัย ณ วันที่ ๑๐ มกราคม ๒๕๖๔ (กรมทรัพยากรธรณี)

เนื่องจากในพื้นที่เสี่ยงดินถล่ม มีปริมาณน้ำฝนไม่ถึงเกณฑ์การเฝ้าระวัง ประกอบกับบางพื้นที่ไม่มีฝนตก จึงไม่มีพื้นที่ติดตามสถานการณ์พิบัติภัยดินถล่มและน้ำป่าไหลหลาก

๑๑. เหตุการณ์วิกฤตน้ำปัจจุบัน ณ วันที่ ๑๐ มกราคม ๒๕๖๔ [เวลา ๐๘.๐๐ น. - ๑๕.๐๐ น. (วันนี้)]

ไม่มีสถานการณ์

๑๒. สถานการณ์ภาวะน้ำท่วม และสถานการณ์ฝนแล้ง/ฝนทิ้งช่วง ณ วันที่ ๑๐ มกราคม ๒๕๖๔ (ปก.)

สถานการณ์สาธารณสุข

จากอิทธิพลมรสุมตะวันออกเฉียงเหนือที่พัดปกคลุมประเทศไทยและอ่าวไทยมีกำลังค่อนข้างแรง ประกอบกับหย่อมความกดอากาศต่ำบริเวณชายฝั่งสหพันธรัฐมาเลเซีย ทำให้บริเวณภาคใต้ตอนล่างมีฝนตกหนักบางพื้นที่ ส่งผลทำให้เกิดสถานการณ์น้ำท่วมฉับพลัน น้ำไหลหลาก ดินสไลด์และวาทภัย ตั้งแต่วันที่ ๔ มกราคม ๒๕๖๔ - ปัจจุบัน จำนวน ๔ จ. (สงขลา ยะลา นราธิวาส ปัตตานี) ๓๒ อ. ๑๘๕ ต. ๙๙๖ ม. ประชาชนได้รับผลกระทบ ๕๘,๔๙๗ ครัวเรือน มีผู้เสียชีวิต ๓ ราย (จ.ยะลา ๒ ราย สาเหตุจาก พัดพา จ.สงขลา ๑ ราย ชี้อกรยานยนต์ ผ่านกระแสน้ำเชี่ยว) มีผู้บาดเจ็บ ๒ ราย (จ.สงขลา) เปิดจุดอพยพ ๑๔ จุด ผู้อพยพ ๙๐๗ คน (นราธิวาส ๔ จุด ยะลา ๗ จุด สงขลา ๓ จุด)

๑) สถานการณ์น้ำท่วมฉับพลัน และน้ำไหลหลาก ในพื้นที่ ๔ จ. (สงขลา ยะลา นราธิวาส ปัตตานี) ๒๙ อ. ๑๔๕ ต. ๖๙๗ ม. ประชาชนได้รับผลกระทบ ๕๘,๔๙๗ ครัวเรือน ดังนี้

จังหวัด	วันเกิดเหตุ	จำนวน			รายชื่ออำเภอ	ความเสียหาย		
		อำเภอ	ตำบล	หมู่บ้าน		ครัวเรือน	เสียชีวิต	บาดเจ็บ
ภาคใต้รวม ๔ จังหวัด ๒๙ อ. ๑๔๕ ต. ๖๙๗ ม. ประชาชนได้รับผลกระทบ ๕๘,๔๙๗ ครัวเรือน								
๑.นราธิวาส -ระดับน้ำลดลง	๕ ม.ค.๖๔	๑๓	๗๐	๔๔๘	ศรีสาคร บาเจาะ ระวัง สุโหงปาดี รือเสาะ แวง สุคีริน เจาะไอร้อง จะแนะ สุโหงโก-ลก เมืองฯ ยี่งอ ตากใบ	๒๕,๒๑๑	-	-
๒.ยะลา -ระดับน้ำลดลง	๕ ม.ค.๖๔	๕	๒๑	๖๐	เมือง รามัน ยะหา บ้านนิงस्ता กรงปินัง	๑๕,๒๒๙	๒	-
๓.สงขลา -ระดับน้ำลดลง	๖ ม.ค.๖๔	๓	๑๙	๕๘	สะบ้าย้อย นาทวี เทพา	๗,๕๔๙	๑	๒
๔.ปัตตานี -ระดับน้ำลดลง	๖ ม.ค.๖๔	๘	๓๕	๑๓๑	เมืองฯ แม่ลาน สายบุรี หนองจิก กะพ้อ ยะรัง ไม้แก่น ทุ่งยางแดง	๑๐,๕๐๘	-	-

๒) ดินสไลด์ มีพื้นที่ได้รับผลกระทบ ๒ จ. (ยะลา นราธิวาส) ๓ อ. ๗ ต. ๒๒ ม. ไม่มีผู้ได้รับบาดเจ็บและเสียชีวิต ปัจจุบัน สถานการณ์คลี่คลาย สามารถสัญจรได้แล้ว

๑๓. การคาดหมายลักษณะอากาศ ๗ วันข้างหน้า (ระหว่างวันที่ ๑๐ - ๑๖ มกราคม ๒๕๖๓)

ในช่วงวันที่ ๑๑ - ๑๓ ม.ค. ๖๔ บริเวณความกดอากาศสูงกำลังแรงอีกระลอกจากประเทศจีนจะแผ่เสริมลงมาปกคลุม ประเทศไทยตอนบน ทำให้บริเวณดังกล่าวมีอากาศเย็นถึงหนาวและมีลมแรง โดยอุณหภูมิจะลดลงอีก ๒ - ๔ องศาเซลเซียส ในภาคเหนือ สำหรับมรสุมตะวันออกเฉียงเหนือกำลังแรงพัดปกคลุมอ่าวไทยและภาคใต้ ทำให้คลื่นลมบริเวณอ่าวไทยมีกำลังแรง โดยอ่าวไทยตอนล่างมีคลื่นสูง ๒-๔ เมตร

ส่วนในช่วงวันที่ ๑๔ - ๑๖ ม.ค. ๖๔ บริเวณความกดอากาศสูงจะมีกำลังอ่อนลง ทำให้บริเวณดังกล่าวอุณหภูมิจะสูงขึ้น ๑-๓ องศาเซลเซียส กับมีหมอกในตอนเช้า สำหรับมรสุมตะวันออกเฉียงเหนือมีกำลังอ่อนลง ทำให้คลื่นลมบริเวณอ่าวไทยมีกำลังปานกลาง

๑๔. ความช่วยเหลืออุทกภัยสะสมของกรมทรัพยากรน้ำ

ความช่วยเหลือในพื้นที่ประสบปัญหาอุทกภัย ตั้งแต่วันที่ ๑ สิงหาคม ๒๕๖๓ - ๘ มกราคม ๒๕๖๔

หน่วยงาน	จังหวัด	ปริมาณการ สูบน้ำ (ลบ.ม.)	ปริมาณการ แจกจ่ายน้ำ สะอาด (ลิตร)	น้ำดื่มบรรจุ ขวด (ขวด)	ประโยชน์ที่ได้รับ		
					อุปโภค-บริโภค		พื้นที่เกษตร (ไร่)
					ครัวเรือน	ประชากร	
ภาค ๑	เชียงราย	๔๘๐	-	๑,๒๐๐	-	-	๓๓,๑๕๐
	ลำปาง	๑,๔๔๐	๔๘,๐๐๐	๕,๔๐๐	๑,๗๘๕	๒,๔๙๑	๕,๐๐๐
ภาค ๓	เลย	-	๑๒,๐๐๐	๔,๗๖๘	๙๘๒	๓,๗๙๑	๕๐๐
	อุดรธานี	๑๗๒,๔๐๐	-	๑,๐๐๐	๓,๑๓๕	๓๐,๑๓๒	-
	บึงกาฬ	๓๔,๐๐๐	-	-	๑๑,๒๖๓	๒๗,๒๖๙	-
ภาค ๕	ศรีสะเกษ	-	-	๓๖๐	-	-	-
	นครราชสีมา	๔๗๓,๘๐๐	๓๐๐,๐๐๐	๕,๖๐๐	๖,๗๕๘	๑๓,๕๗๘	-
ภาค ๖	ปราจีนบุรี	๙๙,๒๐๐	-	๑,๐๐๐	๘๓	๒๗๐	-
	ฉะเชิงเทรา	๔๓๒	-	-	๕	๓๐	-
ภาค ๗	ราชบุรี	๑,๕๘๘,๒๖๐	-	-	๑,๖๘๙	๔,๔๘๐	๕,๖๖๖
	เพชรบุรี	๑๐๓,๖๘๐	-	-	๒๕๐	๙๘๐	๑,๓๐๐
	สุพรรณบุรี	๕๙๑,๓๐๐	-	-	๗๔๘	๑,๗๗๐	๒,๙๘๗
ภาค ๘	นครศรีธรรมราช	๔๕๕,๒๒๐	-	-	-	๖,๑๒๐	-
	สงขลา	๑,๓๑๗,๐๖๐	-	-	๒,๑๖๐	๘,๓๙๕	๑๓,๓๐๐
	พัทลุง	๑๙๖,๐๒๐	-	-	๒,๘๙๒	๗,๔๓๙	๓,๕๐๐
ภาค ๙	พิษณุโลก	๕,๗๖๐	-	-	-	๗๐๐	-
	น่าน	๒๖,๔๐๐	-	๒,๔๐๐	๖๒๐	๑,๘๖๐	๒,๕๐๐
	สุโขทัย	-	-	๓,๖๐๐	-	-	-
ภาค ๑๐	ชุมพร	๘๐๐	-	-	๓๕	๑๒๐	-
	ภูเก็ต	๘,๐๐๐	-	-	๙๘๐	๔,๒๒๕	-
	สุราษฎร์ธานี	๑๖๓,๒๐๐	-	๗,๕๐๐	๑,๕๙๐	๖,๖๐๕	๑๓๐
ภาค ๑๑	อุบลราชธานี	-	๙๖,๐๐๐	๘๔๐	๑๗	๕๖	-
	๒๒ จังหวัด	๕,๒๓๗,๔๕๒	๔๕๖,๐๐๐	๓๓,๖๖๘	๓๔,๙๙๒	๑๒๐,๓๑๑	๖๗,๘๓๓

