

รายงานสถานการณ์น้ำลุ่มน้ำทะเลสาบสงขลา

วันที่ 12 มกราคม 2564

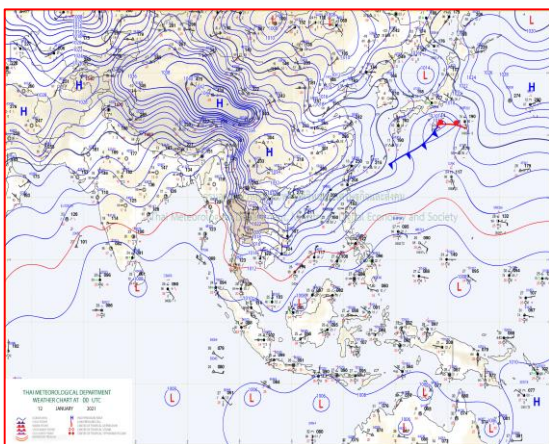
1) สภาพภูมิอากาศ

ลักษณะอากาศทั่วไป (ที่มา: กรมอุตุนิยมวิทยา)

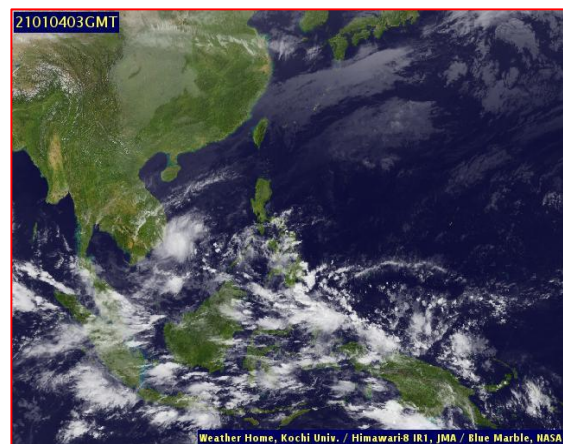
พยากรณ์อากาศ 24 ชั่วโมงข้างหน้า บริเวณภาคเหนืออุณหภูมิจะลดลง 4-6 องศาเซลเซียส กับมีอากาศหนาวและมีลมแรง ส่วนภาคตะวันออกเฉียงเหนือ ภาคกลาง และภาคตะวันออก อุณหภูมิจะลดลงอีก 2-4 องศาเซลเซียส กับมีอากาศเย็นถึงหนาว และมีลมแรง ส่วนบริเวณยอดดอยและยอดภูมีอากาศหนาวถึงหนาวจัดและมีน้ำค้างแข็งบางพื้นที่ ทั้งนี้เนื่องจากบริเวณความกดอากาศสูงหรือมวลอากาศเย็นกำลังแรงอีกระลอกหนึ่งจากประเทศจีนได้แผ่เสริมลงมาปกคลุมประเทศไทยตอนบนแล้ว ขอให้ประชาชนบริเวณประเทศไทยตอนบนดูแลสุขภาพจากสภาพอากาศที่หนาวเย็นลงอย่างต่อเนื่องไว้ด้วย

สำหรับมรสุมตะวันออกเฉียงเหนือที่พัดปกคลุมอ่าวไทยและภาคใต้ยังคงมีกำลังแรง ทำให้คลื่นลมบริเวณอ่าวไทยมีกำลังแรงอย่างต่อเนื่อง โดยอ่าวไทยตอนล่างมีคลื่นสูง 2-4 เมตร ขอให้ประชาชนบริเวณชายฝั่งภาคใต้ฝั่งตะวันออก ระวังอันตรายจากคลื่นลมแรงที่ซัดเข้าหาฝั่ง ชาวเรือควรเดินเรือด้วยความระมัดระวัง และเรือเล็กควรงดออกจากฝั่ง จนถึงวันที่ 13 ม.ค. 64

สภาพอากาศภาคใต้ฝั่งตะวันออก ตั้งแต่จังหวัดสุราษฎร์ธานีขึ้นมา: มีอากาศเย็น กับมีลมแรง ตั้งแต่จังหวัดนครศรีธรรมราชลงไป: มีฝนฟ้าคะนองร้อยละ 30 ของพื้นที่ ส่วนมากบริเวณจังหวัดนครศรีธรรมราช พัทลุง สงขลา ปัตตานี ยะลา และนราธิวาส ผลคาดการณ์ปริมาณน้ำฝนล่วงหน้า 1-7 วัน ในช่วงวันที่ 12 - 13 มกราคม 64 มีฝนฟ้าคะนอง ร้อยละ 20-40 ของพื้นที่ ในช่วงวันที่ 14 - 16 มกราคม 64 มีฝนฟ้าคะนอง ร้อยละ 20-30 ของพื้นที่



แผนที่อากาศ วันที่ 12 ม.ค. 2564 เวลา 07.00 น.



ภาพถ่ายจากดาวเทียม วันที่ 12 ม.ค. 2564

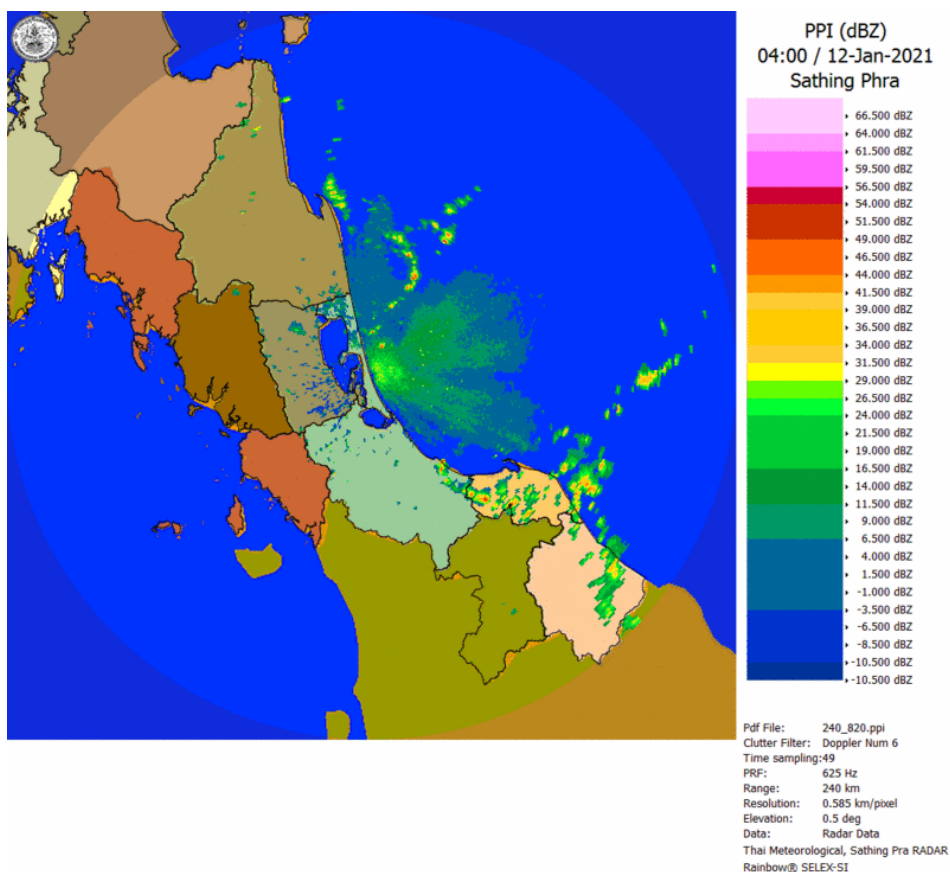
2) สถานการณ์ฝน

จากข้อมูลสถานการณ์ฝนในพื้นที่ลุ่มน้ำทะเลสาบสงขลาของวันที่ 12 มกราคม 2564 จากกรมทรัพยากรน้ำ กรมอุตุนิยมวิทยา กรมชลประทาน และสถาบันสารสนเทศทรัพยากรน้ำ (องค์การมหาชน) พบว่า มีฝนตกในพื้นที่ บริเวณอำเภอศรีบรรพต เมือง กงหรา ควนขนุน และอำเภอเขาชัยสน จังหวัดพัทลุง บริเวณอำเภอสติงพระ และอำเภอเมือง จังหวัดสงขลา ปริมาณฝน 21.6 – 40.0 มม

ข้อมูลสถานการณ์ฝนในพื้นที่ลุ่มน้ำทะเลสาบสงขลา ณ วันที่ 12 มกราคม 2564 เวลา 07.00 น.

ลำดับ	สถานี	ปริมาณฝน (มม.)
1	อ.ศรีบรรพต จ.พัทลุง	36.0
2	อ.เมือง จ.พัทลุง	33.0
3	อ.กงหรา จ.พัทลุง	31.4
4	อ.ควนขนุน จ.พัทลุง	30.0
5	อ.เขาชัยสน จ.พัทลุง	30.0
6	อ.สติงพระ จ.สงขลา	40.0
7	ต.บ่อหยง อ.เมือง จ.สงขลา	21.6

หมายเหตุ “ฝน” คือ ฝนวัดปริมาณไม่ได้ (ต่ำกว่า 0.1 มิลลิเมตร)



ภาพเรดาร์ตรวจอากาศ “สติงพระ” ณ วันที่ 12 มกราคม 2564 (ที่มา : กรมอุตุนิยมวิทยา)

สถานการณ์น้ำฝน

<p>WRF-ROMS (ThaiGeo). 24-Hour Precipitation, Thailand Model (3x3 km) 11-Jan-2021 19:00 to 12-Jan-2021 19:00 (Bangkok Time)</p> <p>Created by HI initial date 11-Jan-2021 19:00 (Bangkok Time)</p>	<p>WRF-ROMS (ThaiGeo). 24-Hour Precipitation, Thailand Model (3x3 km) 12-Jan-2021 19:00 to 13-Jan-2021 19:00 (Bangkok Time)</p> <p>Created by HI initial date 11-Jan-2021 19:00 (Bangkok Time)</p>
<p>แผนที่การคาดการณ์น้ำฝนวันที่ 12 ม.ค. 64</p>	<p>แผนที่การคาดการณ์น้ำฝนวันที่ 13 ม.ค. 64</p>
<p>WRF-ROMS (ThaiGeo). 24-Hour Precipitation, Thailand Model (3x3 km) 13-Jan-2021 19:00 to 14-Jan-2021 19:00 (Bangkok Time)</p> <p>Created by HI initial date 11-Jan-2021 19:00 (Bangkok Time)</p>	<p>WRF-ROMS (ThaiGeo). 24-Hour Precipitation, Southeast Asia Model (9x9 km) 14-Jan-2021 19:00 to 15-Jan-2021 19:00 (Bangkok Time)</p> <p>Created by HI initial date 11-Jan-2021 19:00 (Bangkok Time)</p>
<p>แผนที่การคาดการณ์น้ำฝนวันที่ 14 ม.ค. 64</p>	<p>แผนที่การคาดการณ์น้ำฝนวันที่ 15 ม.ค. 64</p>
<p>WRF-ROMS (ThaiGeo). 24-Hour Precipitation, Southeast Asia Model (9x9 km) 15-Jan-2021 19:00 to 16-Jan-2021 19:00 (Bangkok Time)</p> <p>Created by HI initial date 11-Jan-2021 19:00 (Bangkok Time)</p>	<p>WRF-ROMS (ThaiGeo). 24-Hour Precipitation, Southeast Asia Model (9x9 km) 16-Jan-2021 19:00 to 17-Jan-2021 19:00 (Bangkok Time)</p> <p>Created by HI initial date 11-Jan-2021 19:00 (Bangkok Time)</p>
<p>แผนที่การคาดการณ์น้ำฝนวันที่ 16 ม.ค. 64</p>	<p>แผนที่การคาดการณ์น้ำฝนวันที่ 17 ม.ค. 64</p>
<p>ที่มา : www.thaiwater.net</p>	
<p>ผลการคาดการณ์ปริมาณฝนล่วงหน้า</p>	

3) ข้อมูลปริมาณน้ำในลำน้ำ

ลุ่มน้ำทะเลสาบสงขลา ปัจจุบันสถานการณ์น้ำในลำน้ำโดยทั่วไปอยู่ในเกณฑ์ภาวะปกติ ระดับน้ำในลำน้ำส่วนใหญ่มีแนวโน้มลดลง/ทรงตัว และเพิ่มขึ้นในบางพื้นที่

สถานการณ์น้ำท่า (8 – 12 ม.ค. 2564 ที่มา : กรมชลประทาน)

สถานี	ลุ่มน้ำ	อำเภอ	จังหวัด	ระดับน้ำ- ม.	ศุกร์	เสาร์	อาทิตย์	จันทร์	อังคาร
				ปริมาณน้ำ- ลบ.ม./วิ. (ระดับเตือนภัย)	8 ม.ค.	9 ม.ค.	10 ม.ค.	11 ม.ค.	12 ม.ค.
X.170	ทะเลสาบ สงขลา	ศรีนครินทร์	พัทลุง	25.20	20.97	20.94	20.94	20.99	20.98
				290.00	9.25	8.50	8.50	9.75	9.50
X.265	ทะเลสาบ สงขลา	เมือง	พัทลุง	8.00	6.58	6.53	6.57	6.59	6.66
				7.00	-	-	-	-	-
X.174	ทะเลสาบ สงขลา	หาดใหญ่	สงขลา	8.88	5.17	5.02	4.94	5.42	5.14
				388.00	14.57	11.42	9.80	20.76	13.94
X.173A	ทะเลสาบ สงขลา	สะเดา	สงขลา	15.90	14.37	14.01	13.42	12.63	11.97
				258.00	127.35	108.50	81.80	52.90	34.40
X.90	ทะเลสาบ สงขลา	คลองหอย โข่ง	สงขลา	8.00	4.62	4.22	3.89	3.74	3.25
				580.00	144.00	109.60	86.30	75.80	48.50
X.44	ทะเลสาบ สงขลา	หาดใหญ่	สงขลา	7.40	2.58	2.21	1.35	1.69	1.59
				534.00	111.00	92.50	53.00	68.50	63.55

ข้อมูลระดับน้ำจากระบบตรวจวัดสภาพทางไกลอัตโนมัติลุ่มน้ำทะเลสาบสงขลา กรมทรัพยากรน้ำ
ประจำวัน 12 มกราคม 2564

ข้อมูลระดับน้ำ (10 – 12 ม.ค. 2564 ที่มา : กรมทรัพยากรน้ำ)

สถานี	ตำบล	อำเภอ	จังหวัด	ระดับ ตลิ่ง (ต่ำสุด)	อาทิตย์	จันทร์	อังคาร
					10 ม.ค.	11 ม.ค.	12 ม.ค.
คลองอู่ตะเภาตอนบน	พังงา	สะเดา	สงขลา	19.87	14.19	13.55	13.16
คลองอู่ตะเภาตอนล่าง	หาดใหญ่	หาดใหญ่	สงขลา	8.93	1.80	1.80	1.34
คลองรัตภูมิ	ควนรู	รัตภูมิ	สงขลา	22.62	14.49	14.57	14.41
คลองตะโหมด(ท่าเขียด)	แม่ขรี	ตะโหมด	พัทลุง	27.94	22.75	22.75	-
ลำปำ	ลำปำ	เมือง	พัทลุง	1.15	0.12	0.14	0.13

ปริมาณน้ำในลำน้ำของคลองต่างๆ ในพื้นที่ลุ่มน้ำทะเลสาบสงขลา วันที่ 12 มกราคม 2564



สถานีคลองอุตตะเภากลาง - ต.หาดใหญ่ อ.หาดใหญ่ จ.สงขลา
(ลุ่มน้ำทะเลสาบสงขลา)

4) สรุป

สถานการณ์น้ำในลุ่มน้ำทะเลสาบสงขลาประจำวันที่ 12 มกราคม 2564 ปัจจุบันสถานการณ์น้ำในลำน้ำโดยทั่วไปอยู่ในภาวะปกติ ระดับน้ำในลำน้ำส่วนใหญ่มีแนวโน้มลดลง/ทรงตัว และเพิ่มขึ้นในบางพื้นที่