



**รายงานการเฝ้าระวังติดตามสถานการณ์น้ำและความช่วยเหลือ
ศูนย์ปฏิบัติการทรัพยากรธรรมชาติและสิ่งแวดล้อม (ด้านทรัพยากรน้ำ)
กระทรวงทรัพยากรธรรมชาติและสิ่งแวดล้อม**

ศูนย์ป้องกันวิกฤติน้ำ กรมทรัพยากรน้ำ

โทรศัพท์ ๐ ๒๒๗๑ ๖๐๐๐ ต่อ ๖๔๔๕ โทรสาร ๐ ๒๒๗๘ ๖๖๒๙ www.dwr.go.th IDLine: mekhalawoc Email: mekhala@dwr.mail.go.th

ศูนย์เทคโนโลยีสารสนเทศทรัพยากรน้ำบาดาล กรมทรัพยากรน้ำบาดาล

โทรศัพท์ ๐ ๒๖๖๖ ๗๐๙๐ โทรสาร ๐ ๒๖๖๖ ๗๑๐๐ www.dgr.go.th Email: itcenter@dgr.mail.go.th

สำนักงานนโยบายและแผนทรัพยากรธรรมชาติและสิ่งแวดล้อม

โทรศัพท์ ๐ ๒๒๖๕๖๕๐๐ www.onep.go.th Email: webmaster@onep.go.th

รายงานฉบับที่ ๐๓๑/๒๕๖๔

เวลา ๐๘.๐๐ น.

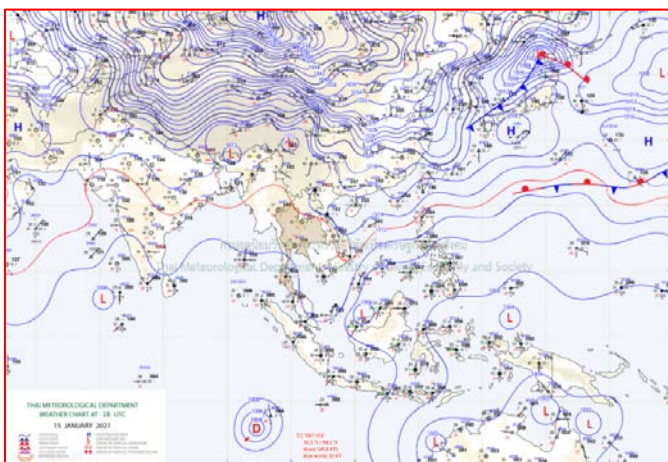
วันที่ ๑๖ มกราคม ๒๕๖๔

เรียนรมว.ทส. เลขาธิการ รมว.ทส. ที่ปรึกษา รมว.ทส. ปกท.ทส. รอง ปกท.ทส. อทน. อทบ. และหน่วยงานที่เกี่ยวข้อง

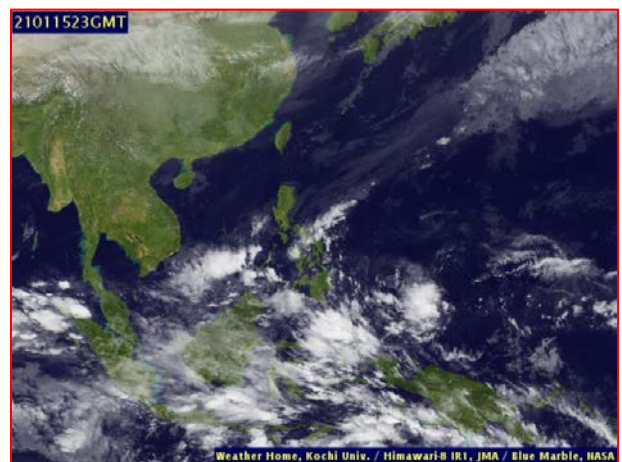
๑. สถานะอากาศ เวลา ๐๖.๐๐ น. (กรมอุตุนิยมวิทยา)

พยากรณ์อากาศ ๒๔ ชั่วโมงข้างหน้า บริเวณความกดอากาศสูงหรือมวลอากาศเย็นที่ปกคลุมประเทศไทยตอนบนมีกำลังอ่อนลง ทำให้บริเวณดังกล่าวมีอุณหภูมิสูงขึ้น ๑-๓ องศาเซลเซียส กับมีหมอกในตอนเช้าและมีหมอกหนาในบางพื้นที่ แต่ยังคงมีอากาศหนาวเย็นบริเวณประเทศไทยตอนบน ส่วนยอดดอยและยอดภูมีอากาศหนาวถึงหนาวจัด ขอให้ประชาชนบริเวณประเทศไทยตอนบนดูแลสุขภาพเนื่องจากสภาพอากาศที่ยังคงหนาวเย็นและระวังอันตรายในการสัญจรผ่านบริเวณที่หมอกหนาไว้ด้วย สำหรับมรสุมตะวันออกเฉียงเหนือที่พัดปกคลุมอ่าวไทยและภาคใต้มีกำลังอ่อนลง ทำให้คลื่นลมบริเวณอ่าวไทยมีกำลังปานกลาง โดยอ่าวไทยตอนล่างมีคลื่นสูง ๑-๒ เมตร ชาวเรือควรเดินเรือด้วยความระมัดระวัง

อนึ่ง ในช่วงวันที่ ๑๗-๑๙ ม.ค. ๖๔ บริเวณความกดอากาศสูงกำลังแรงค่อนข้างแรงอีกระลอกจากประเทศจีนจะแผ่ลงมาปกคลุมประเทศไทยตอนบน ทำให้บริเวณดังกล่าวมีอากาศหนาวเย็นลงและมีลมแรง อุณหภูมิจะลดลงอีก ๔-๖ องศาเซลเซียส สำหรับมรสุมตะวันออกเฉียงเหนือที่พัดปกคลุมอ่าวไทยและภาคใต้จะมีกำลังแรงขึ้น ทำให้คลื่นลมบริเวณอ่าวไทยตอนล่างมีคลื่นสูง ๒-๓ เมตร

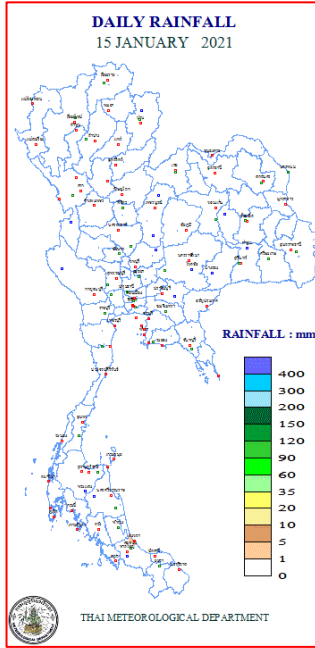


แผนที่อากาศ วันที่ ๑๖ ม.ค. ๒๕๖๔ เวลา ๐๑.๐๐ น.



ภาพถ่ายดาวเทียม วันที่ ๑๖ ม.ค. ๒๕๖๔ เวลา ๐๖.๐๐ น.

๒. ปริมาณฝนสะสม ณ เวลา ๐๗.๐๐น.(เมื่อวาน) - ๐๗.๐๐ น. (วันนี้) (กรมอุตุนิยมวิทยา)



จุดตรวจวัด	ปริมาณฝน (มม.)
ไม่มีฝน	-
-	-
-	-
-	-
-	-
-	-

๓. ปริมาณฝนสะสมของพื้นที่ลาดเชิงเขา ๑๒ ชม. ที่ผ่านมา (กรมทรัพยากรน้ำ)

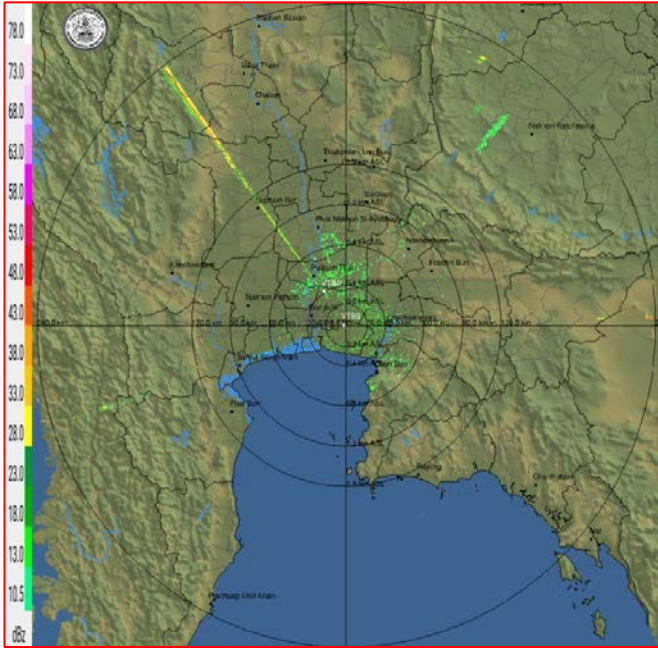
จุดตรวจวัด	ระดับการเตือน	ปริมาณฝน (มม./๑๒ ชม.)
ไม่มีสถานการณ์	-	-
-	-	-
-	-	-
-	-	-
-	-	-
-	-	-
-	-	-
-	-	-
-	-	-
-	-	-

๔. ค่าความชื้นในดิน (กรมทรัพยากรน้ำ/คณะกรรมการแม่ข่าย)

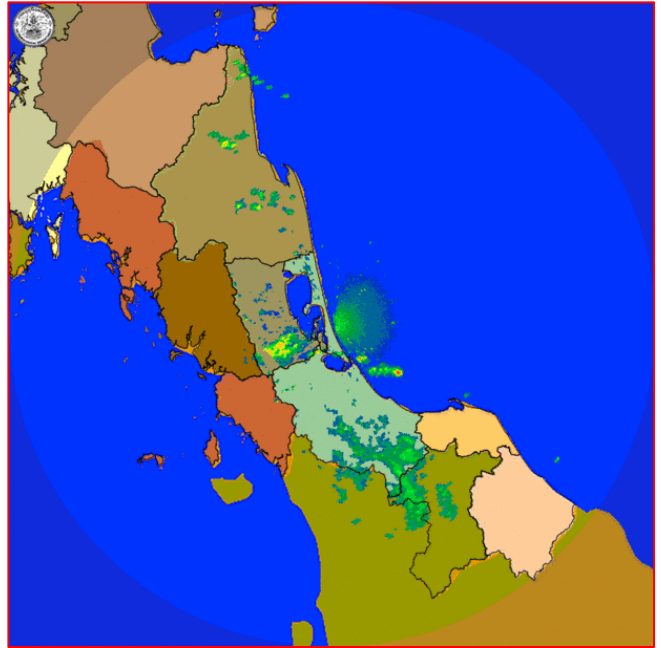
ภูมิภาค	ความชื้นในดิน [-] ๑ ม.ค. ๖๔	ความชื้นในดิน [-] ๑๖ ม.ค. ๖๔	แนวโน้ม
เหนือ	๒๐-๔๐	๐-๒๐	ลดลง
กลาง	๒๐-๔๐	๒๐-๔๐	ทรงตัว
ตะวันออกเฉียงเหนือ	๒๐-๔๐	๒๐-๔๐	ทรงตัว
ตะวันออก	๔๐-๖๐	๒๐-๔๐	ลดลง
ตะวันตก	๒๐-๔๐	๒๐-๔๐	ทรงตัว
ใต้	๖๐-๘๐	๖๐-๘๐	ทรงตัว

หมายเหตุ : ความชื้นในดิน ๐ หมายถึง ดินที่แห้งสนิท และ ๑๐๐ หมายถึง ดินที่อิ่มน้ำ

๕. เรดาร์ตรวจอากาศ ณ วันที่ ๑๖ มกราคม ๒๕๖๔ (กรมอุตุนิยมวิทยา)



สถานีสุวรรณภูมิ เวลา ๐๘.๓๐ น.



สถานีสทิงพระ จ.สงขลา เวลา ๐๙.๐๐ น.

จากเรดาร์ตรวจอากาศจะพบว่ามีกลุ่มเมฆฝนบริเวณภาคกลางของประเทศไทย

๖. สถานการณ์น้ำในแหล่งเก็บกักน้ำ ณ วันที่ ๑๕ มกราคม ๒๕๖๔ (กรมชลประทาน กรมทรัพยากรน้ำ และสททช.)

๖.๑ สภาพน้ำในอ่างเก็บน้ำขนาดใหญ่ปริมาตรน้ำในอ่างฯ ๔๒,๑๕๗ ล้านลบ.ม.คิดเป็นร้อยละ ๕๙ (ปริมาตรน้ำใช้การได้ ๑๘,๖๑๕ ล้าน ลบ.ม. คิดเป็นร้อยละ ๓๙) ปริมาตรน้ำในอ่างฯ เทียบกับปี ๒๕๖๓ (๔๓,๒๑๓ ล้าน ลบ.ม. คิดเป็นร้อยละ ๖๑) น้อยกว่าปี ๒๕๖๓ จำนวน ๑,๐๕๖ ล้าน ลบ.ม. ปริมาณน้ำไหลลงอ่างฯ จำนวน ๑๙.๖๓ ล้าน ลบ.ม. ปริมาณน้ำระบาย จำนวน ๘๓.๘๕ ล้าน ลบ.ม. สามารถรับน้ำได้อีก ๒๘,๗๘๙ ล้าน ลบ.ม.

อ่างเก็บน้ำ	ปริมาตรน้ำในอ่าง		ปริมาตรน้ำใช้การได้		ปริมาตรน้ำไหลลงอ่าง		ปริมาตรน้ำระบาย		ปริมาตรน้ำรับได้อีก (ล้าน ม. ^๓) (ความจุที่ รนส.- ปริมาตรน้ำ ปัจจุบัน)
	ปริมาตร (ล้าน ม. ^๓)	% น้ำเก็บกัก	ปริมาตร (ล้าน ม. ^๓)	% น้ำใช้การ	วันนี้ (ล้าน ม. ^๓)	เมื่อวาน (ล้าน ม. ^๓)	วันนี้ (ล้าน ม. ^๓)	เมื่อวาน (ล้าน ม. ^๓)	
๑.ภูมิพล	๕,๓๖๔	๔๐	๑,๕๖๔	๑๖	๐.๐๐	๐.๐๐	๖.๕๐	๖.๕๐	๘,๐๙๘
๒.สิริกิติ์	๕,๑๑๗	๕๔	๒,๒๖๗	๓๔	๒.๔๐	๐.๖๔	๑๗.๐๐	๑๗.๑๗	๕,๓๙๑
๓.จุฬารัตน์	๑๓๘	๘๔	๑๐๑	๘๐	๐.๐๐	๐.๐๐	๐.๘๐	๐.๗๙	๔๓
๔.อุบลรัตน์	๑,๔๒๑	๕๘	๘๔๐	๔๕	๐.๐๐	๐.๐๐	๓.๕๔	๓.๕๒	๓,๒๑๙
๕.ลำปาว	๙๐๐	๔๕	๘๐๐	๔๓	๐.๐๐	๐.๐๐	๒.๗๗	๒.๖๗	๑,๕๕๐
๖.สิรินธร	๑,๕๗๐	๘๐	๗๓๙	๖๕	๐.๐๐	๐.๐๐	๐.๐๐	๐.๐๐	๓๙๖
๗.ป่าสักชลสิทธิ์	๖๐๗	๖๓	๖๐๔	๖๓	๐.๐๐	๐.๐๐	๓.๔๖	๓.๔๖	๓๕๓
๘.ศรีนครินทร์	๑๓,๐๕๓	๗๔	๒,๗๘๘	๓๗	๐.๖๐	๔.๖๒	๑๒.๐๐	๑๑.๐๒	๕,๗๑๗
๙.วชิราลงกรณ์	๔,๕๖๐	๕๑	๑,๕๔๘	๒๖	๐.๐๐	๐.๙๐	๘.๙๖	๘.๐๒	๖,๔๔๐
๑๐.ขุนด่านปราการชล	๑๖๕	๗๔	๑๖๐	๗๓	๐.๐๐	๐.๐๐	๑.๒๐	๑.๒๐	๖๐
๑๑.รัชชประภา	๓,๗๓๓	๖๖	๒,๓๘๑	๕๖	๑.๓๕	๑.๓๕	๒.๓๖	๒.๓๖	๒,๔๑๑
๑๒.บางบาล	๑,๔๔๔	๙๙	๑,๑๖๗	๙๙	๑๓.๓๒	๑๓.๘๗	๑๒.๑๒	๑๒.๑๓	๑๔๖

๖.๒ อ่างเก็บน้ำขนาดกลาง ๔๑๒ แห่ง มีปริมาณน้ำ ๓,๘๓๖ ล้าน ลบ.ม. (๗๕%) ปริมาณน้ำใช้การ ๓,๔๔๘ ล้าน ลบ.ม. (๗๓%)

๖.๓ แหล่งน้ำธรรมชาติขนาดใหญ่ ๖ แห่ง มีปริมาณน้ำรวม ๒๖๓.๐๐ ล้าน ลบ.ม. (๔๕%)

๖.๔ แหล่งน้ำในพื้นที่นอกเขตชลประทาน ๑๐๒,๐๙๙ แห่ง มีปริมาณน้ำรวม ๖,๒๓๗ ล้าน ลบ.ม. (๗๗%)

๖.๕ อ่างเก็บน้ำขนาดกลางนอกเขตชลประทาน ๖๕ แห่ง ภายใต้การดูแลของกรมทรัพยากรน้ำ ปริมาณน้ำปัจจุบัน ๑๖๘.๗๔ ล้าน ลบ.ม. (๗๔%)

๗. สถานการณ์น้ำในประเทศ ณ วันที่ ๑๓ - ๑๖ มกราคม ๒๕๖๔ (กรมชลประทาน)

สถานี	แม่น้ำ	อำเภอ	จังหวัด	ระดับ ตลิ่ง (ม.รทก.)	ระดับน้ำ (ม.รทก.)				แนวโน้ม	เปรียบเทียบ ระดับตลิ่ง
					พุธ	พฤหัสบดี	ศุกร์	เสาร์		
					๑๓ ม.ค.	๑๔ ม.ค.	๑๕ ม.ค.	๑๖ ม.ค.		
P.๑	ปิง	เมือง	เชียงใหม่	๓.๗๐	๑.๑๘	๑.๑๕	๑.๑๕	๑.๒๙	เพิ่มขึ้น	-๒.๔๑
W.๑C	วัง	เมือง	ลำปาง	๕.๒๐	-๐.๕๐	-๐.๓๕	-๐.๒๔	-๐.๗๓	ลดลง	-๕.๙๓
Y.๑๖	ยม	บางระกำ	พิษณุโลก	๗.๓๐	๐.๐๖	๐.๐๓	๐.๐๓	๐.๐๓	ทรงตัว	-๗.๒๗
N.๗A	น่าน	เมือง	พิจิตร	๙.๘๗	๑.๗๗	๑.๘๒	๑.๗๕	๒.๐๕	เพิ่มขึ้น	-๗.๘๒
C.๒	เจ้าพระยา	เมือง	นครสวรรค์	๒๖.๒๐	๑๖.๗๙	๑๖.๗๓	๑๖.๖๘	๑๖.๗๐	ลดลง	-๙.๕
C.๑๓	เจ้าพระยา	สรรพยา	ชัยนาท	๑๖.๓๔	๕.๗๘	๕.๗๘	๕.๖๔	๕.๖๔	ทรงตัว	-๑๐.๗
M.๖A	มูล	สตึก	บุรีรัมย์	๖.๐๐	๐.๓๒	๐.๓๐	๐.๓๑	๐.๓๒	เพิ่มขึ้น	-๕.๖๘
M.๗	มูล	เมือง	อุบลราชธานี	๗.๐๐	๒.๕๑	๒.๕๑	๒.๔๔	๒.๓๗	ลดลง	-๔.๖๓
M.๑๙๑	ลำตะคอง	เมือง	นครราชสีมา	๓.๕๐	๐.๙๘	๑.๐๔	๑.๑๕	๑.๐๔	ลดลง	-๑.๙๖
M.๖๙	ลำเซบก	ตระการพืชผล	อุบลราชธานี	๗.๓๐	๕.๓๘	๕.๓๕	๕.๓๒	๕.๓๐	ลดลง	-๒.๐
X.๖๔	คลองท่าแซะ	ท่าแซะ	ชุมพร	๑๗.๑๓	๗.๖๕	๗.๖๕	๗.๖๕	๗.๖๕	ทรงตัว	-๙.๔๘
X.๑๔๙	คลองกลาย	นบพิตำ	นครศรีธรรมราช	๓๓.๙๖	๒๘.๔๒	๒๘.๓๙	๒๘.๓๘	๒๘.๓๕	ลดลง	-๕.๖๑
X.๒๗๔	แม่น้ำโก-ลก	แว้ง	นราธิวาส	๒๔.๑๘	๑๙.๙๑	๑๙.๗๙	๑๙.๖๔	๑๙.๕๓	เพิ่มขึ้น	-๔.๖๕
X.๓๗A	แม่น้ำตาปี	พระแสง	สุราษฎร์ธานี	๑๑.๗๐	๖.๓๑	๖.๑๘	๖.๐๗	๕.๙๘	ลดลง	-๕.๗๒

*** ยังไม่ได้รับรายงาน

๘. สถานการณ์น้ำในพื้นที่ลุ่มน้ำโขง ณ วันที่ ๑๖ มกราคม ๒๕๖๔ (คณะกรรมการแม่น้ำโขง)

สถานี	ระดับ อ้างอิง (ม.รทก.)	ระดับ ตลิ่ง (ม.)	ระดับน้ำ (ม.)					เปรียบเทียบ ระดับตลิ่ง (ม.)	ผลต่างของระดับน้ำ (ม.)		แนวโน้ม
			๑๒ ม.ค.	๑๓ ม.ค.	๑๔ ม.ค.	๑๕ ม.ค.	๑๖ ม.ค.		๓ วัน ย้อนหลัง	๕ วัน ย้อนหลัง	
อ.เชียงแสน จ.เชียงราย	๓๕๗.๑๑๐	๑๒.๘๐	๒.๒๖	๒.๒๔	๒.๒๒	๒.๓๗	๒.๓๔	-๑๐.๔๓	-๑๐.๔๖	๐.๑๒	เพิ่มขึ้น
อ.เชียงคาน จ.เลย	๑๙๔.๑๑๘	๑๖.๐๐	๓.๗๑	๓.๗๒	๓.๗๘	๓.๘๓	๓.๙๐	-๑๒.๑๗	-๑๒.๑๐	๐.๑๒	เพิ่มขึ้น
อ.เมือง จ.หนองคาย	๑๕๓.๖๔๘	๑๒.๒๐	๑.๐๘	๑.๐๒	๐.๙๙	๐.๙๓	***	-๑๑.๒๗	***	***	***
อ.เมือง จ.นครพนม	๑๓๒.๖๘๐	๑๒.๐๐	๑.๓๓	๑.๒๓	๑.๒๒	๑.๑๒	๑.๐๔	-๑๐.๘๘	-๑๐.๙๖	-๐.๑๘	ลดลง
อ.เมือง จ.มุกดาหาร	๑๒๔.๒๑๙	๑๒.๕๐	๑.๘๔	๑.๘๐	๑.๗๓	๑.๖๔	๑.๕๐	-๑๐.๘๖	-๑๑.๐๐	-๐.๒๓	ลดลง
อ.โขงเจียม จ.อุบลราชธานี	๘๙.๐๓๐	๑๔.๕๐	๒.๓๔	๒.๓๒	๒.๒๗	๒.๒๔	๒.๑๕	-๑๒.๒๖	-๑๒.๓๕	-๐.๑๒	ลดลง

*** ไม่มีสถานการณ์

๙. สถานการณ์เตือนภัย Early Warning ณ วันที่ ๑๖ มกราคม ๒๕๖๔ (กรมทรัพยากรน้ำ)

[เวลา ๑๕.๐๐ น. (เมื่อวาน) - ๐๘.๐๐ น. (วันนี้)]

การแจ้งเตือน	สถานี	การแจ้งเตือน
เตือนสีแดง (อพยพ)	-	-
เตือนสีเหลือง (เตือนภัย)	-	-
เตือนสีเขียว (เฝ้าระวัง)	-	-

***ไม่มีสถานการณ์

๑๐. พื้นที่ติดตามและเฝ้าระวังสถานการณ์ธรณีพิบัติภัย ณ วันที่ ๑๕ มกราคม ๒๕๖๔ (กรมทรัพยากรธรณี)

เนื่องจากในพื้นที่เสี่ยงดินถล่ม มีปริมาณน้ำฝนไม่ถึงเกณฑ์การเฝ้าระวัง ประกอบกับบางพื้นที่ไม่มีฝนตก จึงไม่มีพื้นที่ติดตามสถานการณ์พิบัติภัยดินถล่มและน้ำป่าไหลหลาก

๑๑. เหตุการณ์วิกฤตน้ำปัจจุบัน ณ วันที่ ๑๖ มกราคม ๒๕๖๔ [เวลา ๑๕.๐๐ น. (เมื่อวาน) - ๐๘.๐๐ น. (วันนี้)]
ไม่มีสถานการณ์

๑๒. สถานการณ์ภาวะน้ำท่วม และสถานการณ์ฝนแล้ง/ฝนทิ้งช่วง ณ วันที่ ๑๖ มกราคม ๒๕๖๔ (ปก.)

สถานการณ์สาธารณสุข

จากอิทธิพลมรสุมตะวันออกเฉียงเหนือที่พัดปกคลุมประเทศไทยและอ่าวไทยมีกำลังค่อนข้างแรง ประกอบกับหย่อมความกดอากาศต่ำบริเวณชายฝั่งสหพันธรัฐมาเลเซีย ทำให้บริเวณภาคใต้ตอนล่างมีฝนตกหนักบางพื้นที่ ส่งผลทำให้เกิดสถานการณ์น้ำท่วมฉับพลัน น้ำไหลหลาก ดินสไลด์และวาตภัย ตั้งแต่วันที่ ๔ มกราคม ๒๕๖๔ - ปัจจุบัน จำนวน ๔ จังหวัด (สงขลา ยะลา นราธิวาส ปัตตานี) ๓๒ อำเภอ ๑๙๕ ตำบล ๑,๐๕๕ หมู่บ้าน ประชาชน ได้รับผลกระทบ ๗๑,๕๖๘ ครัวเรือน มีผู้เสียชีวิต ๔ ราย (จ.ยะลา ๒ ราย สาเหตุน้ำพัดพา จ.สงขลา ๑ ราย ชี้อายุยานยนต์ ผ่านกระแสน้ำเชี่ยว จ.ปัตตานี ๑ ราย สาเหตุไฟฟ้าลัดวงจร) มีผู้บาดเจ็บ ๓ ราย (จ.สงขลา ๒ ราย จ.ปัตตานี ๑ ราย) **ปิดศูนย์ช่วยเหลือผู้ประสบภัยภาคใต้ ประชาชนสามารถกลับที่พักอาศัยได้แล้วทั้งหมด**

๑) สถานการณ์น้ำท่วมฉับพลัน และน้ำไหลหลาก มีพื้นที่ได้รับผลกระทบ ๑ จ. (ปัตตานี) ๒ อำเภอ ๖ ตำบล ๑๐ หมู่บ้าน ประชาชนได้รับผลกระทบ ๑,๔๑๔ ครัวเรือน ดังนี้

จังหวัด	วันเกิดเหตุ	จำนวน			รายชื่ออำเภอ	ความเสียหาย		
		อำเภอ	ตำบล	หมู่บ้าน		ครัวเรือน	เสียชีวิต	บาดเจ็บ
ภาคใต้รวม ๑ จังหวัด ๒ อำเภอ ๖ ตำบล ๑๐ หมู่บ้าน ประชาชนได้รับผลกระทบ ๑,๔๑๔ ครัวเรือน								
๑.ปัตตานี -ระดับน้ำลดลง	๖ ม.ค.๖๔	๒	๖	๑๐	เมืองฯ หนองจิก	๑,๔๑๔	๑	๑

๒) ดินสไลด์ มีพื้นที่ได้รับผลกระทบ ๒ จังหวัด (ยะลา นราธิวาส) ๓ อำเภอ ๗ ตำบล ๒๒ หมู่บ้าน ไม่มีผู้ได้รับบาดเจ็บและเสียชีวิต ปัจจุบันสถานการณ์คลี่คลาย สามารถสัญจรได้แล้ว

๑๓. การคาดหมายลักษณะอากาศ ๗ วันข้างหน้า (ระหว่างวันที่ ๑๕ - ๒๑ มกราคม ๒๕๖๔)

ในช่วงวันที่ ๑๕ - ๑๖ ม.ค. ๖๔ บริเวณความกดอากาศสูงที่ปกคลุมประเทศไทยตอนบนมีกำลังอ่อนลง ทำให้บริเวณดังกล่าวอุณหภูมิจะสูงขึ้น ๓-๕ องศาเซลเซียส กับมีหมอกในตอนเช้า และมีหมอกหนาบางพื้นที่ สำหรับมรสุมตะวันออกเฉียงเหนือมีกำลังอ่อนลง ทำให้คลื่นลมบริเวณอ่าวไทยมีกำลังปานกลาง ส่วนในช่วงวันที่ ๑๗ - ๑๙ ม.ค. ๖๔ บริเวณความกดอากาศสูงกำลังแรงระลอกใหม่จากประเทศจีนจะแผ่เสริมลงมาปกคลุมประเทศไทยตอนบน ทำให้บริเวณดังกล่าวมีอากาศเย็นถึงหนาวกับมีลมแรง โดยอุณหภูมิจะลดลง ๔ - ๖ องศาเซลเซียส สำหรับมรสุมตะวันออกเฉียงเหนือกำลังแรงพัดปกคลุมอ่าวไทยและภาคใต้ ทำให้คลื่นลมบริเวณอ่าวไทยมีกำลังแรง โดยอ่าวไทยตอนล่างมีคลื่นสูง ๒-๓ เมตร หลังจากนั้นในช่วงวันที่ ๒๐ - ๒๑ ม.ค. ๖๔ บริเวณความกดอากาศสูงที่ปกคลุมประเทศไทยตอนบนจะมีกำลังอ่อนลง ทำให้บริเวณดังกล่าวอุณหภูมิจะสูงขึ้น ๓-๖ องศาเซลเซียส กับมีหมอกในตอนเช้า สำหรับมรสุมตะวันออกเฉียงเหนือจะมีกำลังอ่อนลง ทำให้คลื่นลมบริเวณอ่าวไทยมีกำลังปานกลาง

๑๔. ความช่วยเหลืออุทกภัยสะสมของกรมทรัพยากรน้ำ

ความช่วยเหลือในพื้นที่ประสบปัญหาอุทกภัย ตั้งแต่วันที่ ๑ สิงหาคม ๒๕๖๓ - ๑๑ มกราคม ๒๕๖๔

หน่วยงาน	จังหวัด	ปริมาณการ สูบน้ำ (ลบ.ม.)	ปริมาณการ แจกจ่ายน้ำ สะอาด (ลิตร)	น้ำดื่มบรรจุ ขวด (ขวด)	ประโยชน์ที่ได้รับ		
					อุปโภค-บริโภค		พื้นที่เกษตร (ไร่)
					ครัวเรือน	ประชากร	
ภาค ๑	เชียงใหม่	๔๘๐	-	๑,๒๐๐	-	-	๓๓,๑๕๐
	ลำปาง	๑,๔๔๐	๔๘,๐๐๐	๕,๔๐๐	๑,๗๘๕	๒,๔๙๑	๕,๐๐๐
ภาค ๓	เลย	-	๑๒,๐๐๐	๔,๗๖๘	๙๘๒	๓,๗๙๑	๕๐๐
	อุดรธานี	๑๗๒,๔๐๐	-	๑,๐๐๐	๓,๑๓๕	๓๐,๑๓๒	-
	บึงกาฬ	๓๔,๐๐๐	-	-	๑๑,๒๖๓	๒๗,๒๖๙	-
ภาค ๕	ศรีสะเกษ	-	-	๓๖๐	-	-	-
	นครราชสีมา	๔๗๓,๘๐๐	๓๐๐,๐๐๐	๕,๖๐๐	๖,๗๕๘	๑๓,๕๗๘	-
ภาค ๖	ปราจีนบุรี	๙๙,๒๐๐	-	๑,๐๐๐	๘๓	๒๗๐	-
	ฉะเชิงเทรา	๔๓๒	-	-	๕	๓๐	-
ภาค ๗	ราชบุรี	๑,๕๘๘,๒๖๐	-	-	๑,๖๘๙	๔,๔๘๐	๕,๔๖๖
	เพชรบุรี	๑๐๓,๖๘๐	-	-	๒๕๐	๙๘๐	๑,๓๐๐
	สุพรรณบุรี	๕๙๑,๓๐๐	-	-	๗๔๘	๑,๗๗๐	๒,๙๘๗
ภาค ๘	นครศรีธรรมราช	๔๖๖,๕๖๐	-	-	-	๖,๑๒๐	-
	สงขลา	๑,๓๑๗,๐๖๐	-	-	๒,๑๖๐	๘,๓๙๕	๑๓,๓๐๐
	พัทลุง	๑๙๖,๐๒๐	-	-	๒,๘๙๒	๗,๔๓๙	๓,๕๐๐
ภาค ๙	พิษณุโลก	๕,๗๖๐	-	-	-	๗๐๐	-
	น่าน	๒๖,๔๐๐	-	๒,๔๐๐	๖๒๐	๑,๘๖๐	๒,๕๐๐
	สุโขทัย	-	-	๓,๖๐๐	-	-	-
ภาค ๑๐	ชุมพร	๘๐๐	-	-	๓๕	๑๒๐	-
	ภูเก็ต	๘,๐๐๐	-	-	๙๘๐	๔,๒๒๕	-
	สุราษฎร์ธานี	๑๖๓,๒๐๐	-	๗,๕๐๐	๑,๕๙๐	๖,๖๐๕	๑๓๐
ภาค ๑๑	อุบลราชธานี	-	๙๖,๐๐๐	๘๔๐	๑๗	๕๖	-
	๒๒ จังหวัด	๕,๒๔๘,๗๙๒	๔๕๖,๐๐๐	๓๓,๖๖๘	๓๔,๙๙๒	๑๒๐,๓๑๑	๖๗,๘๓๓

กระทรวงทรัพยากรธรรมชาติและสิ่งแวดล้อม
วันที่ ๑๕ มกราคม ๒๕๖๔

๑. กรม ทรัพยากรน้ำ สำนักงาน ทรัพยากรน้ำภาค ๖
๒. กิจกรรมที่ดำเนินการ ติดตั้งเครื่องสูบน้ำขนาด ๓๐ นิ้ว จำนวน ๑ เครื่อง บริเวณฝายน้ำล้นคลองทัพนคร(ทุ่งผีเหนือ) หมู่ที่ ๖ ตำบลปฎิวี เพื่อสูบน้ำลงสู่คลองสาขา ช่วยบรรเทาปัญหาสถานการณ์น้ำแล้งให้แก่ประชาชน ไร้สารองใช้เพื่อการอุปโภคบริโภคและเพื่อการเกษตรไม้ผลที่กำลังออกดอก และออกผลผลิต สำหรับผลไม้ในฤดูกาลของจังหวัดจันทบุรี
๓. ประโยชน์ที่ได้รับ ๘,๐๐๐ ไร่ - ลบ.ม.
๑,๖๐๐ ครัวเรือน ๔,๕๐๐ คน



จึงเรียนมาเพื่อโปรดทราบ

นายสมฤทธิ วิไลภรณ์นา
รองอธิบดีกรมทรัพยากรน้ำ
ประธานคณะกรรมการศูนย์ปฏิบัติการ
ทรัพยากรธรรมชาติและสิ่งแวดล้อม
(ด้านทรัพยากรน้ำ)