



**รายงานการเฝ้าระวังติดตามสถานการณ์น้ำและความช่วยเหลือ  
ศูนย์ปฏิบัติการทรัพยากรธรรมชาติและสิ่งแวดล้อม (ด้านทรัพยากรน้ำ)  
กระทรวงทรัพยากรธรรมชาติและสิ่งแวดล้อม**

**ศูนย์ป้องกันวิกฤติน้ำ กรมทรัพยากรน้ำ**

โทรศัพท์ ๐ ๒๒๗๑ ๖๐๐๐ ต่อ ๖๔๔๕ โทรสาร ๐ ๒๒๙๘ ๖๖๒๙ www.dwr.go.th IDLine: mekhalawoc Email: mekhala@dwr.mail.go.th

**ศูนย์เทคโนโลยีสารสนเทศทรัพยากรน้ำบาดาล กรมทรัพยากรน้ำบาดาล**

โทรศัพท์ ๐ ๒๖๖๖ ๗๐๙๐ โทรสาร ๐ ๒๖๖๖ ๗๑๐๐ www.dgr.go.th Email: itcenter@dgr.mail.go.th

**สำนักงานนโยบายและแผนทรัพยากรธรรมชาติและสิ่งแวดล้อม**

โทรศัพท์ ๐ ๒๒๖๕๖๕๐๐ www.onep.go.th Email: webmaster@onep.go.th

รายงานฉบับที่ ๐๓๓/๒๕๖๔

เวลา ๐๘.๐๐ น.

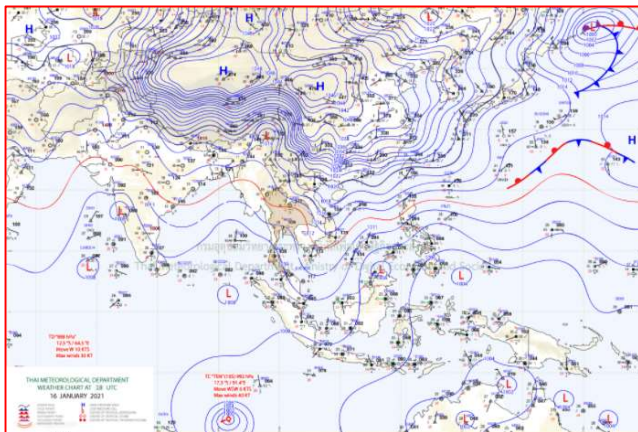
วันที่ ๑๗ มกราคม ๒๕๖๔

เรียนรมว.ทส. เลขาธิการ รมว.ทส. ที่ปรึกษา รมว.ทส. ปกท.ทส. รอง ปกท.ทส. อทน. อทบ. และหน่วยงานที่เกี่ยวข้อง

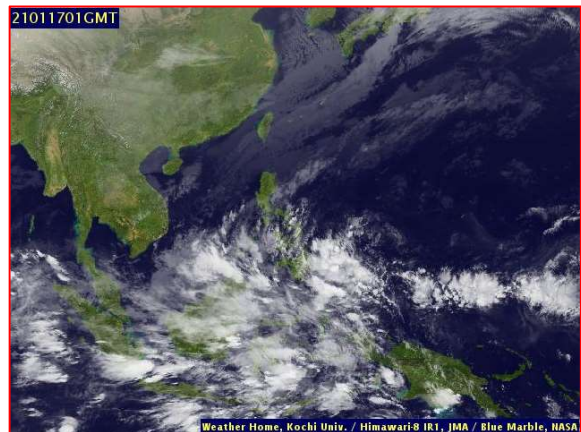
**๑. สภาวะอากาศ เวลา ๐๖.๐๐ น. (กรมอุตุนิยมวิทยา)**

พยากรณ์อากาศ ๒๔ ชั่วโมงข้างหน้า บริเวณความกดอากาศสูงกำลังค่อนข้างแรงระลอกใหม่จากประเทศจีนได้แผ่ลงมาถึงภาคกลางถึงประเทศเวียดนามตอนบนแล้ว คาดว่าจะแผ่ลงมาปกคลุมประเทศไทยตอนบนในวันนี้ (๑๗ ม.ค. ๖๔) ทำให้บริเวณดังกล่าวมีอากาศหนาวเย็นลงและมีลมแรง อุณหภูมิจะลดลง ๔-๖ องศาเซลเซียส

สำหรับมรสุมตะวันออกเฉียงเหนือที่พัดปกคลุมอ่าวไทยและภาคใต้มีกำลังแรง ทำให้คลื่นลมบริเวณอ่าวไทยมีกำลังแรงขึ้น โดยอ่าวไทยตอนล่างมีคลื่นสูง ๒-๓ เมตร ขอให้ชาวเรือเดินเรือด้วยความระมัดระวัง และเรือเล็กบริเวณอ่าวไทยตอนล่างควรงดออกจากฝั่งในช่วงวันที่ ๑๗-๒๐ ม.ค. ๖๔

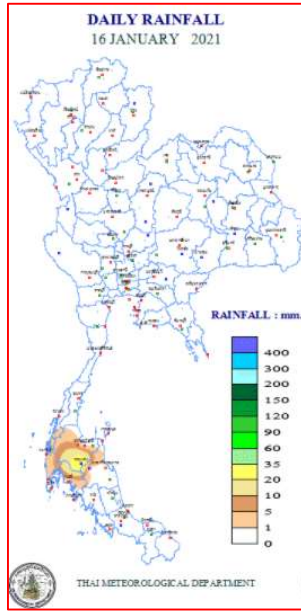


แผนที่อากาศ วันที่ ๑๗ ม.ค. ๒๕๖๔ เวลา ๐๑.๐๐ น.



ภาพถ่ายดาวเทียม วันที่ ๑๗ ม.ค. ๒๕๖๔ เวลา ๐๗.๐๐ น.

## ๒. ปริมาณฝนสะสม ณ เวลา ๐๗.๐๐น.(เมื่อวาน) - ๐๗.๐๐ น. (วันนี้) (กรมอุตุนิยมวิทยา)



จุดตรวจวัด	ปริมาณฝน (มม.)
ไม่มีฝน	-
-	-
-	-
-	-
-	-
-	-

## ๓. ปริมาณฝนสะสมของพื้นที่ลาดเชิงเขา ๑๒ ชม. ที่ผ่านมา (กรมทรัพยากรน้ำ)

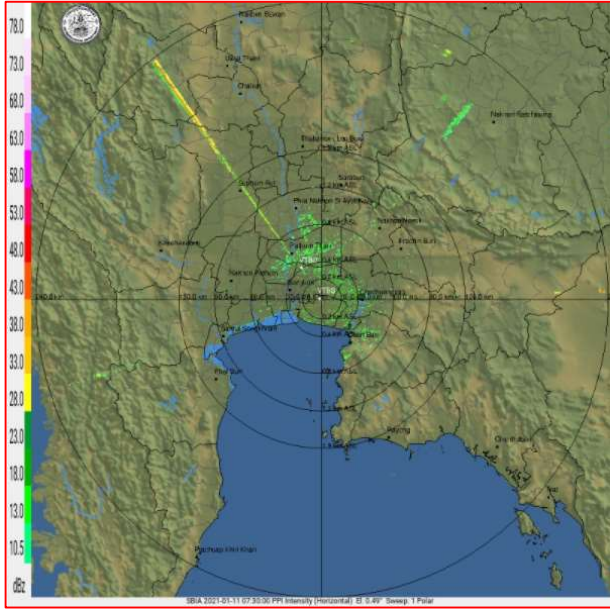
จุดตรวจวัด	ระดับการเตือน	ปริมาณฝน (มม./๑๒ ชม.)
บ้านทุ่งข้าวหาง ต.ตะเคียนปม อ.ทุ่งหัวช้าง จ.ลำพูน	-	๗๖.๕
บ้านน้ำขำ ต.คลองเฉลิม อ.ปลายพระยา จ.กระบี่	-	๘.๐
บ้านโละจังกระ ต.คลองเฉลิม อ.งหรา จ.พัทลุง	-	๒.๐
บ้านคีรีวง ต.กำโลน อ.ลานสกา จ.นครศรีธรรมราช	-	๒.๐
บ้านกะไหล ต.กะไหล อ.ตะกั่วทุ่ง จ.พังงา	-	๑.๕
บ้านห้วยไฟ ต.แม่ชะนิง อ.เวียงสา จ.น่าน	-	๑.๕
บ้านโคกแมว ต.โคกม่วง อ.เขาชัยสน จ.พัทลุง	-	๑.๐
บ้านไร่ยาว ต.ประสงค์ อ.ท่าชนะ จ.สุราษฎร์ธานี	-	๑.๐
บ้านท่าเรือ ต.ศรีสุนทร อ.กลาง จ.ภูเก็ต	-	๑.๐
บ้านนาส้อง ทต.ตะโหมด อ.ตะโหมด จ.พัทลุง	-	๐.๕

## ๔. ค่าความชื้นในดิน (กรมทรัพยากรน้ำ/คณะกรรมการอำนวยการแม่น้ำโขง)

ภูมิภาค	ความชื้นในดิน [-] ๑ ม.ค. ๖๔	ความชื้นในดิน [-] ๑๖ ม.ค. ๖๔	แนวโน้ม
เหนือ	๒๐-๔๐	๐-๒๐	ลดลง
กลาง	๒๐-๔๐	๒๐-๔๐	ทรงตัว
ตะวันออกเฉียงเหนือ	๒๐-๔๐	๒๐-๔๐	ทรงตัว
ตะวันออก	๔๐-๖๐	๒๐-๔๐	ลดลง
ตะวันตก	๒๐-๔๐	๒๐-๔๐	ทรงตัว
ใต้	๖๐-๘๐	๖๐-๘๐	ทรงตัว

หมายเหตุ : ความชื้นในดิน ๐ หมายถึง ดินที่แห้งสนิท และ ๑๐๐ หมายถึง ดินที่อิ่มน้ำ

**๕. เรดาร์ตรวจอากาศ ณ วันที่ ๑๗ มกราคม ๒๕๖๔ (กรมอุตุนิยมวิทยา)**



สถานีสุวรรณภูมิ เวลา ๐๘.๓๐ น.



สถานีสตึงพระ จ.สงขลา เวลา ๐๙.๐๐ น.

จากเรดาร์ตรวจอากาศจะพบว่ามียกลุ่มเมฆฝนบริเวณภาคกลาง และภาคใต้ ของประเทศไทย

**๖. สถานการณ์น้ำในแหล่งเก็บกักน้ำ ณ วันที่ ๑๖ มกราคม ๒๕๖๔ (กรมชลประทาน กรมทรัพยากรน้ำ และสทช.)**

๖.๑ สภาพน้ำในอ่างเก็บน้ำขนาดใหญ่ปริมาณน้ำในอ่างฯ ๔๒,๐๘๑ ล้านลบ.ม.คิดเป็นร้อยละ ๕๙ (ปริมาณน้ำใช้การได้ ๑๘,๕๓๙ ล้าน ลบ.ม. คิดเป็นร้อยละ ๓๙) ปริมาณน้ำในอ่างฯ เทียบกับปี ๒๕๖๓ (๔๓,๑๒๘ ล้าน ลบ.ม. คิดเป็นร้อยละ ๖๑) น้อยกว่าปี ๒๕๖๓ จำนวน ๑,๐๔๗ ล้าน ลบ.ม. ปริมาณน้ำไหลลงอ่างฯ จำนวน ๒๔.๖๘ ล้าน ลบ.ม. ปริมาณน้ำระบาย จำนวน ๘๕.๖๐ ล้าน ลบ.ม. สามารถรับน้ำได้อีก ๒๘,๘๖๔ ล้าน ลบ.ม.

อ่างเก็บน้ำ	ปริมาณน้ำในอ่าง		ปริมาณน้ำใช้การได้		ปริมาณน้ำไหลลงอ่าง		ปริมาณน้ำระบาย		ปริมาณน้ำรับได้อีก (ล้าน ม. <sup>๓</sup> ) (ความจุที่ รนส.- ปริมาณน้ำ ปัจจุบัน)
	ปริมาณ (ล้าน ม. <sup>๓</sup> )	% น้ำเก็บกัก	ปริมาณ (ล้าน ม. <sup>๓</sup> )	% น้ำใช้การ	วันนี้ (ล้าน ม. <sup>๓</sup> )	เมื่อวาน (ล้าน ม. <sup>๓</sup> )	วันนี้ (ล้าน ม. <sup>๓</sup> )	เมื่อวาน (ล้าน ม. <sup>๓</sup> )	
๑.ภูมิพล	๕,๓๕๕	๔๐	๑,๕๕๕	๑๖	๗.๒๘	๐.๐๐	๖.๕๐	๖.๕๐	๘,๑๐๗
๒.สิริกิติ์	๕,๑๐๒	๕๔	๒,๒๕๒	๓๔	๒.๑๗	๒.๔๐	๑๖.๗๔	๑๗.๐๐	๕,๔๐๖
๓.จุฬารัตน์	๑๓๗	๘๔	๑๐๐	๗๙	๐.๐๐	๐.๐๐	๐.๘๐	๐.๘๐	๔๔
๔.อุบลรัตน์	๑,๔๑๘	๕๘	๘๓๗	๔๕	๒.๐๙	๐.๐๐	๓.๕๔	๓.๕๔	๓,๒๒๒
๕.ลำปาว	๘๙๖	๔๕	๗๙๖	๔๒	๐.๐๐	๐.๐๐	๒.๗๗	๒.๗๗	๑,๕๕๔
๖.สิรินธร	๑,๕๖๘	๘๐	๗๓๖	๖๕	๐.๐๐	๐.๐๐	๐.๐๐	๐.๐๐	๓๙๘
๗.ป่าสักชลสิทธิ์	๖๐๔	๖๓	๖๐๑	๖๓	๐.๐๐	๐.๐๐	๓.๔๗	๓.๔๖	๓๕๖
๘.ศรีนครินทร์	๑๓,๐๔๓	๗๔	๒,๗๗๘	๓๗	๓.๓๙	๐.๖๐	๑๑.๙๙	๑๒.๐๐	๕,๗๒๗
๙.วชิราลงกรณ์	๔,๕๕๒	๕๑	๑,๕๕๐	๒๖	๑.๘๖	๐.๐๐	๘.๙๗	๘.๙๖	๖,๔๔๘
๑๐.ขุนด่านปราการชล	๑๖๒	๗๒	๑๕๘	๗๒	๐.๐๐	๐.๐๐	๒.๔๘	๑.๒๐	๖๓
๑๑.รัชชประภา	๓,๗๓๐	๖๖	๒,๓๗๙	๕๕	๐.๔๙	๑.๓๕	๒.๙๑	๒.๓๖	๒,๔๑๔
๑๒.บางบาล	๑,๔๔๔	๙๙	๑,๑๖๗	๙๙	๑๒.๓๒	๑๓.๓๒	๑๒.๑๗	๑๒.๑๒	๑๔๖

๖.๒ อ่างเก็บน้ำขนาดกลาง ๔๑๒ แห่ง มีปริมาณน้ำ ๓,๗๗๕ ล้าน ลบ.ม. (๗๓%) ปริมาณน้ำใช้การ ๓,๓๘๖ ล้าน ลบ.ม. (๗๑%)

๖.๓ แหล่งน้ำธรรมชาติขนาดใหญ่ ๖ แห่ง มีปริมาณน้ำรวม ๒๖๓.๐๐ ล้าน ลบ.ม. (๔๕%)

๖.๔ แหล่งน้ำในพื้นที่นอกเขตชลประทาน ๑๐๒,๐๙๙ แห่ง มีปริมาณน้ำรวม ๖,๒๓๗ ล้าน ลบ.ม. (๗๗%)

๖.๕ อ่างเก็บน้ำขนาดกลางนอกเขตชลประทาน ๖๕ แห่ง ภายใต้การดูแลของกรมทรัพยากรน้ำ ปริมาณน้ำปัจจุบัน ๑๖๘.๗๔ ล้าน ลบ.ม. (๗๔%)

### ๗. สถานการณ์น้ำในประเทศ ณ วันที่ ๑๔ - ๑๗ มกราคม ๒๕๖๔ (กรมชลประทาน)

สถานี	แม่น้ำ	อำเภอ	จังหวัด	ระดับตลิ่ง (ม.รทก.)	ระดับน้ำ (ม.รทก.)				แนวโน้ม	เปรียบเทียบระดับตลิ่ง
					พฤษหัตถ์	ศุกร์	เสาร์	อาทิตย์		
					๑๔ ม.ค.	๑๕ ม.ค.	๑๖ ม.ค.	๑๗ ม.ค.		
P.๑	ปิง	เมือง	เชียงใหม่	๓.๗๐	๑.๑๕	๑.๑๕	๑.๒๙	๑.๓๖	เพิ่มขึ้น	-๒.๓๔
W.๑C	วัง	เมือง	ลำปาง	๕.๒๐	-๐.๓๕	-๐.๒๔	-๐.๗๓	-๐.๗๕	ลดลง	-๕.๙๕
Y.๑๖	ยม	บางระกำ	พิษณุโลก	๗.๓๐	๐.๐๓	๐.๐๓	๐.๐๓	๐.๐๓	ทรงตัว	-๗.๒๗
N.๗A	น่าน	เมือง	พิจิตร	๙.๘๗	๑.๘๒	๑.๗๕	๒.๐๕	๒.๒๘	เพิ่มขึ้น	-๗.๕๙
C.๒	เจ้าพระยา	เมือง	นครสวรรค์	๒๖.๒๐	๑๖.๗๓	๑๖.๖๘	๑๖.๗๐	๑๖.๗๓	เพิ่มขึ้น	-๙.๔๗
C.๑๓	เจ้าพระยา	สรรพยา	ชัยนาท	๑๖.๓๔	๕.๗๘	๕.๖๔	๕.๖๔	๕.๖๔	ทรงตัว	-๑๐.๗
M.๖A	มูล	สตึก	บุรีรัมย์	๖.๐๐	๐.๓๐	๐.๓๑	๐.๓๒	๐.๓๒	ทรงตัว	-๕.๖๘
M.๗	มูล	เมือง	อุบลราชธานี	๗.๐๐	๒.๕๑	๒.๔๔	๒.๓๗	๒.๒๘	ลดลง	-๔.๗๒
M.๑๙๑	ลำตะคอง	เมือง	นครราชสีมา	๓.๕๐	๑.๐๔	๑.๑๕	๑.๐๔	๑.๐๒	ลดลง	-๒.๔๘
M.๖๙	ลำเซบก	ตรการพิบูล	อุบลราชธานี	๗.๓๐	๕.๓๕	๕.๓๒	๕.๓๐	๕.๒๙	ลดลง	-๒.๐๑
X.๖๔	คลองท่าแซะ	ท่าแซะ	ชุมพร	๑๗.๑๓	๗.๖๕	๗.๖๕	๗.๖๕	๗.๖๔	ลดลง	-๙.๔๙
X.๑๔๙	คลองกลาย	นบพิตำ	นครศรีธรรมราช	๓๓.๙๖	๒๘.๓๙	๒๘.๓๘	๒๘.๓๕	๒๘.๓๓	ลดลง	-๕.๖๓
X.๒๗๔	แม่น้ำโก-ลก	แง็ง	นราธิวาส	๒๔.๑๘	๑๙.๗๙	๑๙.๖๔	๑๙.๕๓	๑๙.๔๘	ลดลง	-๔.๗
X.๓๗A	แม่น้ำตาปี	พระแสง	สุราษฎร์ธานี	๑๑.๗๐	๖.๑๘	๖.๐๗	๕.๙๘	๕.๙๗	ลดลง	-๕.๗๓

\*\*\* ยังไม่ได้รับรายงาน

### ๘. สถานการณ์น้ำในพื้นที่ลุ่มน้ำโขง ณ วันที่ ๑๗ มกราคม ๒๕๖๔ (คณะกรรมการแม่น้ำโขง)

สถานี	ระดับอ้างอิง (ม.รทก.)	ระดับตลิ่ง (ม.)	ระดับน้ำ (ม.)					เปรียบเทียบระดับตลิ่ง (ม.)	ผลต่างของระดับน้ำ (ม.)		แนวโน้ม
			๑๓ ม.ค.	๑๔ ม.ค.	๑๕ ม.ค.	๑๖ ม.ค.	๑๗ ม.ค.		๓ วันย้อนหลัง	๕ วันย้อนหลัง	
อ.เชียงแสน จ.เชียงราย	๓๕๗.๑๑๐	๑๒.๘๐	๒.๒๔	๒.๒๒	๒.๓๗	๒.๓๔	๒.๖๔	-๑๐.๑๖	๐.๒๗	๐.๔๐	เพิ่มขึ้น
อ.เชียงคาน จ.เลย	๑๙๔.๑๑๘	๑๖.๐๐	๓.๗๒	๓.๗๘	๓.๘๓	๓.๙๐	๔.๐๒	-๑๑.๙๘	๐.๑๙	๐.๓๐	เพิ่มขึ้น
อ.เมือง จ.หนองคาย	๑๕๓.๖๔๘	๑๒.๒๐	๑.๐๒	๐.๙๙	๐.๙๓	๑.๐๙	๑.๑๓	-๑๑.๐๗	๐.๒๐	๐.๑๑	เพิ่มขึ้น
อ.เมือง จ.นครพนม	๑๓๒.๖๘๐	๑๒.๐๐	๑.๒๓	๑.๒๒	๑.๑๒	๑.๐๔	๑.๐๑	-๑๐.๙๙	-๐.๑๑	-๐.๒๒	ลดลง
อ.เมือง จ.มุกดาหาร	๑๒๔.๒๑๙	๑๒.๕๐	๑.๘๐	๑.๗๓	๑.๖๔	๑.๕๐	๑.๕๘	-๑๐.๙๒	-๐.๐๖	-๐.๒๒	เพิ่มขึ้น
อ.โขงเจียม จ.อุบลราชธานี	๘๙.๐๓๐	๑๔.๕๐	๒.๓๒	๒.๒๗	๒.๒๔	๒.๑๕	๒.๐๗	-๑๒.๔๓	-๐.๑๗	-๐.๒๕	ลดลง

\*\*\* ไม่มีสถานการณ์

### ๙. สถานการณ์เตือนภัย Early Warning ณ วันที่ ๑๗ มกราคม ๒๕๖๔ (กรมทรัพยากรน้ำ)

[เวลา ๑๕.๐๐ น.(เมื่อวาน) - ๐๘.๐๐ น. (วันนี้)]

การแจ้งเตือน	สถานี	การแจ้งเตือน
เตือนสีแดง (อพยพ)	-	-
เตือนสีเหลือง (เตือนภัย)	-	-
เตือนสีเขียว (เฝ้าระวัง)	-	-

\*\*\*ไม่มีสถานการณ์

### ๑๐. พื้นที่ติดตามและเฝ้าระวังสถานการณ์ธรณีพิบัติภัย ณ วันที่ ๑๗ มกราคม ๒๕๖๔ (กรมทรัพยากรธรณี)

เนื่องจากในพื้นที่เสี่ยงดินถล่ม มีปริมาณน้ำฝนไม่ถึงเกณฑ์การเฝ้าระวัง ประกอบกับบางพื้นที่ไม่มีฝนตก จึงไม่มีพื้นที่ติดตามสถานการณ์พิบัติภัยดินถล่มและน้ำป่าไหลหลาก

**๑๑. เหตุการณ์วิกฤตน้ำปัจจุบัน ณ วันที่ ๑๗ มกราคม ๒๕๖๔** [เวลา ๑๕.๐๐ น.(เมื่อวาน) - ๐๘.๐๐ น. (วันนี้)]

ไม่มีสถานการณ์

**๑๒. สถานการณ์ภาวะน้ำท่วม และสถานการณ์ฝนแล้ง/ฝนทิ้งช่วง ณ วันที่ ๑๗ มกราคม ๒๕๖๔** (ปก.)

**สถานการณ์สาธารณภัย**

จากอิทธิพลมรสุมตะวันออกเฉียงเหนือที่พัดปกคลุมประเทศไทยและอ่าวไทยมีกำลังค่อนข้างแรง ประกอบกับหย่อมความกดอากาศต่ำบริเวณชายฝั่งสหพันธรัฐมาเลเซีย ทำให้บริเวณภาคใต้ตอนล่างมีฝนตกหนักบางพื้นที่ ส่งผลทำให้เกิดสถานการณ์น้ำท่วมฉับพลัน น้ำไหลหลาก ดินสไลด์และวาตภัย ตั้งแต่วันที่ ๔ มกราคม ๒๕๖๔ - ปัจจุบัน จำนวน ๔ จังหวัด (สงขลา ยะลา นราธิวาส ปัตตานี) ๓๒ อำเภอ ๑๙๕ ตำบล ๑,๐๕๕ หมู่บ้าน ประชาชน ได้รับผลกระทบ ๗๑,๕๖๘ครัวเรือน มีผู้เสียชีวิต ๔ ราย (จ.ยะลา ๒ ราย สาเหตุน้ำพัดพา จ.สงขลา ๑ ราย ชีจักรยานยนต์ ผ่านกระแสน้ำเชี่ยว จ.ปัตตานี ๑ ราย สาเหตุไฟฟ้าลัดวงจร) มีผู้บาดเจ็บ ๓ ราย (จ.สงขลา ๒ ราย จ.ปัตตานี ๑ ราย) ปัจจุบันสถานการณ์คลี่คลายแล้วทุกจังหวัด

**๑๓. การคาดหมายลักษณะอากาศ ๗ วันข้างหน้า** (ระหว่างวันที่ ๑๖ - ๒๒ มกราคม ๒๕๖๔)

ในวันที่ ๑๖ ม.ค. ๖๔ บริเวณความกดอากาศสูงที่ปกคลุมประเทศไทยตอนบนมีกำลังอ่อนลง ทำให้บริเวณดังกล่าวอุณหภูมิจะสูงขึ้น ๑-๓ องศาเซลเซียส กับมีหมอกในตอนเช้าและมีหมอกหนาบางพื้นที่ สำหรับมรสุมตะวันออกเฉียงเหนือที่พัดปกคลุมภาคใต้และอ่าวไทยมีกำลังอ่อนลง ทำให้คลื่นลมบริเวณอ่าวไทยมีกำลังปานกลาง ส่วนในช่วงวันที่ ๑๗ - ๑๙ ม.ค. ๖๔ บริเวณความกดอากาศสูงกำลังค่อนข้างแรงระลอกใหม่จากประเทศจีนจะลงมาปกคลุมประเทศไทยตอนบน ทำให้บริเวณดังกล่าวมีอากาศเย็นถึงหนาวกับมีลมแรง โดยอุณหภูมิจะลดลง ๔ - ๖ องศาเซลเซียส สำหรับมรสุมตะวันออกเฉียงเหนือกำลังแรงพัดปกคลุมอ่าวไทยและภาคใต้ ทำให้คลื่นลมบริเวณอ่าวไทยมีกำลังแรง โดยอ่าวไทยตอนล่างมีคลื่นสูง ๒-๓ เมตร หลังจากนั้นในช่วงวันที่ ๒๐ - ๒๒ ม.ค. ๖๔ บริเวณความกดอากาศสูงที่ปกคลุมประเทศไทยตอนบนจะมีกำลังอ่อนลง ทำให้บริเวณดังกล่าวอุณหภูมิจะสูงขึ้น ๓-๖ องศาเซลเซียส กับมีหมอกในตอนเช้า สำหรับมรสุมตะวันออกเฉียงเหนือจะมีกำลังอ่อนลงทำให้คลื่นลมบริเวณอ่าวไทยมีกำลังปานกลาง



## ๑๔. ความช่วยเหลือออกกักยสะสมของกรมทรัพยากรน้ำ

ความช่วยเหลือในพื้นที่ประสบปัญหาอุทกภัย ตั้งแต่วันที่ ๑ สิงหาคม ๒๕๖๓ - ๑๑ มกราคม ๒๕๖๔

หน่วยงาน	จังหวัด	ปริมาณการ สูบน้ำ (ลบ.ม.)	ปริมาณการ แจกจ่ายน้ำ สะอาด (ลิตร)	น้ำดื่มบรรจุ ขวด (ขวด)	ประโยชน์ที่ได้รับ		
					อุปโภค-บริโภค		พื้นที่เกษตร
					ครัวเรือน	ประชากร	(ไร่)
ภาค ๑	เชียงราย	๔๘๐	-	๑,๒๐๐	-	-	๓๓,๑๕๐
	ลำปาง	๑,๔๔๐	๔๘,๐๐๐	๕,๔๐๐	๑,๗๘๕	๒,๔๙๑	๕,๐๐๐
ภาค ๓	เลย	-	๑๒,๐๐๐	๔,๗๖๘	๙๘๒	๓,๗๙๑	๕๐๐
	อุดรธานี	๑๗๒,๔๐๐	-	๑,๐๐๐	๓,๑๓๕	๓๐,๑๓๒	-
	บึงกาฬ	๓๔,๐๐๐	-	-	๑๑,๒๖๓	๒๗,๒๖๙	-
ภาค ๕	ศรีสะเกษ	-	-	๓๖๐	-	-	-
	นครราชสีมา	๔๗๓,๘๐๐	๓๐๐,๐๐๐	๕,๖๐๐	๖,๗๕๘	๑๓,๕๗๘	-
ภาค ๖	ปราจีนบุรี	๙๙,๒๐๐	-	๑,๐๐๐	๘๓	๒๗๐	-
	ฉะเชิงเทรา	๔๓๒	-	-	๕	๓๐	-
ภาค ๗	ราชบุรี	๑,๕๘๘,๒๖๐	-	-	๑,๖๘๙	๔,๔๘๐	๕,๔๖๖
	เพชรบุรี	๑๐๓,๖๘๐	-	-	๒๕๐	๙๘๐	๑,๓๐๐
	สุพรรณบุรี	๕๙๑,๓๐๐	-	-	๗๔๘	๑,๗๗๐	๒,๙๘๗
ภาค ๘	นครศรีธรรมราช	๔๖๖,๕๖๐	-	-	-	๖,๑๒๐	-
	สงขลา	๑,๓๑๗,๐๖๐	-	-	๒,๑๖๐	๘,๓๙๕	๑๓,๓๐๐
	พัทลุง	๑๙๖,๐๒๐	-	-	๒,๘๙๒	๗,๔๓๙	๓,๕๐๐
ภาค ๙	พิษณุโลก	๕,๗๖๐	-	-	-	๗๐๐	-
	น่าน	๒๖,๔๐๐	-	๒,๔๐๐	๖๒๐	๑,๘๖๐	๒,๕๐๐
	สุโขทัย	-	-	๓,๖๐๐	-	-	-
ภาค ๑๐	ชุมพร	๘๐๐	-	-	๓๕	๑๒๐	-
	ภูเก็ต	๘,๐๐๐	-	-	๙๘๐	๔,๒๒๕	-
	สุราษฎร์ธานี	๑๖๓,๒๐๐	-	๗,๕๐๐	๑,๕๙๐	๖,๖๐๕	๑๓๐
ภาค ๑๑	อุบลราชธานี	-	๙๖,๐๐๐	๘๔๐	๑๗	๕๖	-
	๒๒ จังหวัด	๕,๒๔๘,๗๙๒	๔๕๖,๐๐๐	๓๓,๖๖๘	๓๔,๙๙๒	๑๒๐,๓๑๑	๖๗,๘๓๓

กระทรวงทรัพยากรธรรมชาติและสิ่งแวดล้อม  
วันที่ ๑๕ มกราคม ๒๕๖๔

๑. กรม ทรัพยากรน้ำ สำนักงาน ทรัพยากรน้ำภาค ๙
๒. กิจกรรมที่ดำเนินการ ติดตั้งเครื่องสูบน้ำ ขนาด ๑๐ นิ้ว จำนวน ๑ เครื่อง บริเวณบ้านหนองเสี้ยว หมู่ที่ ๔ ตำบลหัวเมือง อำเภอสอง จังหวัดแพร่ โดยสูบน้ำจากลำน้ำยมส่งตามท่อส่งน้ำเพื่อให้ราษฎรได้ใช้ในการอุปโภค บริโภคและการเกษตร จำนวน ๗ หมู่บ้าน (หมู่ที่ ๒,๔,๖,๗,๘,๑๑,๑๒ )
๓. ประโยชน์ที่ได้รับ ๓,๗๕๐ ไร่ - ลพ.ม.  
๓,๘๐๐ ครัวเรือน ๑,๐๗๐ คน



จึงเรียนมาเพื่อโปรดทราบ

นายสมฤทธิ์ วิไลพรัตน์  
รองอธิบดีกรมทรัพยากรน้ำ  
ประธานคณะกรรมการศูนย์ปฏิบัติการ  
ทรัพยากรธรรมชาติและสิ่งแวดล้อม  
(ด้านทรัพยากรน้ำ)