



รายงานสถานการณ์น้ำ
ศูนย์ป้องกันวิกฤติน้ำ กรมทรัพยากรน้ำ
วันพุธที่ ๒๘ ธันวาคม ๒๕๕๙

สภาวะอากาศ ในช่วงวันที่ ๒๗-๓๑ ธันวาคม ๒๕๕๙ บริเวณประเทศไทยตอนบนมีอากาศหนาวเย็น อุณหภูมิจะลดลง ๕-๗ องศาเซลเซียสกับมีลมแรง ขอให้ประชาชนบริเวณประเทศไทยตอนบนดูแลสุขภาพเนื่องจากสภาพอากาศที่เปลี่ยนแปลงไว้ด้วย สำหรับคลื่นลมบริเวณอ่าวไทยตอนล่างจะมีกำลังแรง โดยมีคลื่นสูง ๒-๓ เมตร ขอให้ชาวเรือเดินเรือด้วยความระมัดระวัง และเรือเล็กควรงดออกจากฝั่งในช่วงวันที่ ๒๘-๓๑ ธันวาคม ๒๕๕๙

สถานการณ์น้ำ

กรมอุตุนิยมวิทยา พยากรณ์ภาคเหนือหนาว-ลมแรง เตือนภาคใต้ฝนชุก-ตกหนัก

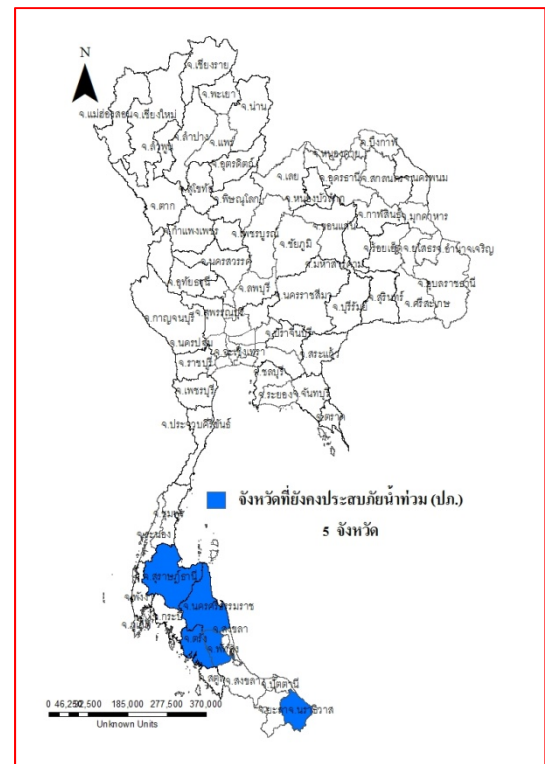
สถานการณ์น้ำต่างประเทศ

ฟิลิปปินส์ ได้ฝุ่นน็อค-เต็นถล่มฟิลิปปินส์ดับแล้ว ๔ ราย

การช่วยเหลือ

สถานการณ์น้ำ

ระดับน้ำในแม่น้ำโขง ที่มาข้อมูล : สรุปสถานการณ์น้ำประจำวัน : ศูนย์ประมวลวิเคราะห์สถานการณ์น้ำ กรมชลประทานระดับน้ำแม่น้ำโขง ณ วันที่ ๒๖ ธันวาคม ๒๕๕๙ ที่สถานีเชียงแสน เชียงคาน หนองคาย นครพนม มุกดาหาร และโขงเจียม วัดได้ ๓.๕๑, ๖.๐๙ ๓.๑๑ ๒.๒๔ ๒.๔๑ และ ๒.๘๓ เมตร ตามลำดับ เปรียบเทียบกับตลิ่ง มีค่าเท่ากับ -๙.๒๙ -๙.๙๑ ๙.๐๙ -๑๐.๒๖ -๙.๕๙ และ -๑๑.๖๗ เมตร ตามลำดับ **แนวโน้มระดับน้ำท่า** สถานีเชียงแสน สถานีเชียงคาน สถานีหนองคาย สถานีนครพนม สถานี



มุกดาหาร สถานีอุบลราชธานี **มีแนวโน้มระดับน้ำเพิ่มขึ้น**

ระดับน้ำและคุณภาพน้ำของกลุ่มน้ำสงขลา สถานการณ์น้ำในลำน้ำโดยทั่วไปยังคงอยู่ในภาวะปกติ(ระดับน้ำต่ำกว่าระดับตลิ่งต่ำสุด) ระดับน้ำในลำน้ำส่วนใหญ่มีแนวโน้มลดลง อย่างไรก็ตามขอให้ประชาชนในพื้นที่เสี่ยงภัยติดตามเฝ้าระวังสถานการณ์น้ำอย่างใกล้ชิดเนื่องจากปริมาณฝนที่ตกหนักและฝนที่ตกสะสมในระยะสถานการณ์น้ำท่า (๒๒ ธ.ค.- ๒๖ ธ.ค.๒๕๕๙) (ที่มา: กรมชลประทาน) สถานีคลองลำ อ.ศรีนครินทร์ จ.พัทลุง สถานีคลองน่วย อ.เมือง จ.พัทลุง สถานีคลองหvae อ.หาดใหญ่ จ.สงขลา สถานีคลองอู่ตะเภา อ.หาดใหญ่ จ.สงขลา สถานีคลองอู่ตะเภา อ.คลองหอยโข่ง จ.สงขลา สถานีคลองอู่ตะเภา อ.สะเดา จ.สงขลา วัดปริมาณน้ำได้ ๒๗.๔๐ ๐.๔๐ ๖.๖๐ ๒๘.๖๕ ๒๔.๕๐ และ ๓๓.๕๐ ลบม/วินาที

สถานีตรวจวัดระดับน้ำ (CCTV) ณ วันที่ ๒๗ ธันวาคม ๒๕๕๙ การตรวจวัดระดับน้ำจากกล้อง (CCTV) ระดับน้ำส่วนใหญ่อยู่ในเกณฑ์ปกติ

| จังหวัด | สถานที่ตั้งกล้อง | แม่น้ำ/ลำน้ำ | วิกฤติ | วิกฤติ | ระดับน้ำ (ม.รทก.) | | | สถานการณ์ | หมายเหตุ |
|-------------------|---------------------------------------|-------------------------------------|---------------|--------------|-------------------|---------|---------|-----------|----------|
| | | | น้ำแล้ง | น้ำท่วม | พ.ศ.2558 | | | | |
| | | | ระดับน้อยกว่า | ระดับมากกว่า | 25 ธ.ค. | 26 ธ.ค. | 27 ธ.ค. | | |
| จ.นครสวรรค์ | หาดเสลา อ.เก้าเลี้ยว | ปิง | - | 32.53 | 27.97 | 27.97 | 27.97 | น้ำปกติ | ↔ |
| จ.ลำปาง | วัดเกาะวาลูการาม อ.เมือง | วัง | 230.09 | 234.50 | 228.88 | 228.88 | 229.28 | น้ำปกติ | ↑ |
| จ.สุโขทัย | สะพานพระแม่ย่า อ.เมือง | ยม | 42.48 | 48.59 | 45.25 | 45.30 | 45.10 | น้ำปกติ | ↓ |
| จ.อุตรดิตถ์ | สะพานท่าเสา อ.เมือง | น่าน | 49.22 | 56.91 | 55.35 | 55.40 | 55.30 | น้ำปกติ | ↓ |
| จ.น่าน | สะพานนครน่านพัฒนา อ.เมือง | | 192.17 | 197.73 | 192.00 | 192.00 | 192.00 | น้ำปกติ | ↔ |
| จ.พิษณุโลก | สะพานสุพรรณภักดี อ.เมือง | น่าน | 33.98 | 44.52 | 37.10 | 37.10 | 36.80 | น้ำปกติ | ↓ |
| จ.นครพนม | เทศบาล ต.นาแก อ.นาแก | ห้วยน้ำก่ำ/โขงอีสาน | 139.05 | 142.42 | 142.43 | 142.43 | 142.43 | น้ำปกติ | ↔ |
| จ.ขอนแก่น | บ้านเหล่านกขุม อ.เมือง | ชี | 142.78 | 149.71 | 144.50 | 144.50 | 145.00 | น้ำปกติ | ↔ |
| จ.บุรีรัมย์ | สตึก อ.สตึก | มูล | 123.13 | 128.76 | 125.40 | 125.40 | 125.40 | น้ำปกติ | ↔ |
| จ.สิงห์บุรี | เชิงสะพานสิงห์บุรี อ.เมือง | เจ้าพระยา | 3.45 | 11.50 | 2.00 | 2.00 | 2.00 | น้ำปกติ | ↔ |
| จ.พระนครศรีอยุธยา | อ.เสนา | น้อย/เจ้าพระยา | 2.00 | 5.00 | 1.00 | 0.70 | 1.00 | น้ำปกติ | ↑ |
| จ.พระนครศรีอยุธยา | บ้านป้อม อ.พระนครศรีอยุธยา | เจ้าพระยา | - | - | 0.30 | 0.30 | 0.40 | น้ำปกติ | ↑ |
| จ.อุทัยธานี | เชิงสะพานบริรักษ์ อ.เมือง | สะแกกรัง | 15.16 | 19.90 | 5.05 | 5.05 | 5.05 | น้ำปกติ | ↔ |
| จ.สมุทรสาคร | สะพานข้ามแม่น้ำท่าจีน3 อ.เมือง | ท่าจีน | -5.11 | 0.57 | -0.24 | 0.06 | -0.09 | น้ำปกติ | ↓ |
| จ.สุพรรณบุรี | สะพานวัดพระรูป อ.เมือง | ท่าจีน | -1.26 | 2.75 | 0.24 | 0.14 | 0.04 | น้ำปกติ | ↓ |
| จ.สุพรรณบุรี | สะพานข้ามแม่น้ำท่าจีนทางหลวง365 อ.สนม | ท่าจีน | 1.55 | 5.18 | 3.11 | 3.11 | 3.11 | น้ำปกติ | ↔ |
| จ.ชัยนาท | สะพานสามง่ามท่าโบสถ์ อ.หันคา | ท่าจีน | 10.69 | 12.83 | 11.37 | 11.32 | 11.32 | น้ำปกติ | ↔ |
| จ.จันทบุรี | ตรงข้ามวัดจันทาราม อ.เมือง | จันทบุรี/ ชายฝั่งทะเลตะวันออก | 0.20 | 3.73 | 0.95 | 0.90 | 1.00 | น้ำปกติ | ↑ |
| จ.เพชรบุรี | เทศบาลเมืองเพชรบุรี อ.เมือง | เพชรบุรี | - | 3.18 | 0.90 | 1.10 | 1.20 | น้ำปกติ | ↑ |
| จ.ประจวบคีรีขันธ์ | ร.ร.อนุบาลบางสะพาน อ.บางสะพาน | คลองบางสะพาน/ ชายฝั่งทะเลตะวันตก | - | 3.30 | 0.90 | 0.70 | 1.00 | น้ำปกติ | ↑ |
| จ.สงขลา | สถานีคลองอู่ตะเภาตอนล่าง อ.หาดใหญ่ | ทะเลสาบสงขลา | - | - | 1.35 | 1.20 | 0.80 | น้ำปกติ | ↓ |
| จ.พัทลุง | สถานีคลองตะโหมด อ.ตะโหมด | ทะเลสาบสงขลา | - | - | 22.35 | 22.35 | 22.35 | น้ำปกติ | ↔ |
| จ.พัทลุง | นาท่อม อ.เมือง | ทะเลสาบสงขลา | - | - | 20.30 | 20.30 | 20.30 | น้ำปกติ | ↔ |
| จ.พัทลุง | ลำปำ อ.เมือง | ทะเลสาบสงขลา | - | - | -0.65 | -0.70 | -0.75 | น้ำปกติ | ↓ |

**ม.รทก. คือ เมตรเทียบกับระดับน้ำทะเลปานกลาง

** ระดับน้ำทะเลปานกลาง (Mean Sea Level) หรือ ร.ทก. เป็นค่าการวัด ระดับน้ำทะเลขึ้นสูงสุด (High Tide : HT) และลงต่ำสุด (Low Tide : LT) ของแต่ละวัน ในช่วงระยะเวลาที่กำหนด แล้วนำค่าเฉลี่ยเป็นระดับน้ำทะเลปานกลาง สำหรับระยะเวลาที่ทำการวัดโดยทั่วไปจะต้องวัดเป็นเวลา ๑๘.๖ ปี ตามวัฏจักรของน้ำ ระดับน้ำทะเลปานกลางของแต่ละบริเวณทั่วโลกอาจจะมีค่าสูงไม่เท่ากัน

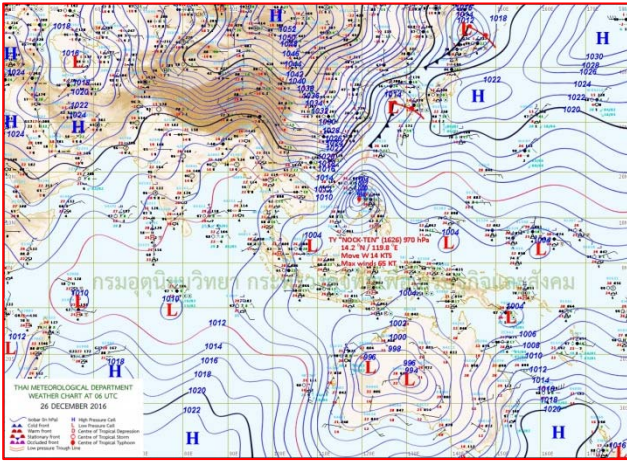
ในประเทศไทยใช้เวลาในการวัด ๕ ปี โดยเลือกที่ตำบลเกาะหลัก จังหวัดประจวบคีรีขันธ์ เป็นที่วัด แล้วนำมาหาค่าเฉลี่ย เพื่อใช้เป็นค่าระดับน้ำทะเลปานกลาง ให้มีค่า ๐.๐๐๐ เมตร ทำการถ่ายโยงมายังหมุด BM-A (ซึ่งถือว่าเป็นหมุดหลักฐานหมุดแรกของประเทศไทย) ซึ่งมีค่าระดับน้ำทะเลปานกลาง ๑.๔๔๗๗ เมตร

*N/A คือ อ่านค่าระดับจากไม้วัดระดับ (Staff) ไม่ได้ / ไม้วัดระดับ (Staff) ชำรุด

ปริมาณน้ำฝนสูงสุด (มม.)

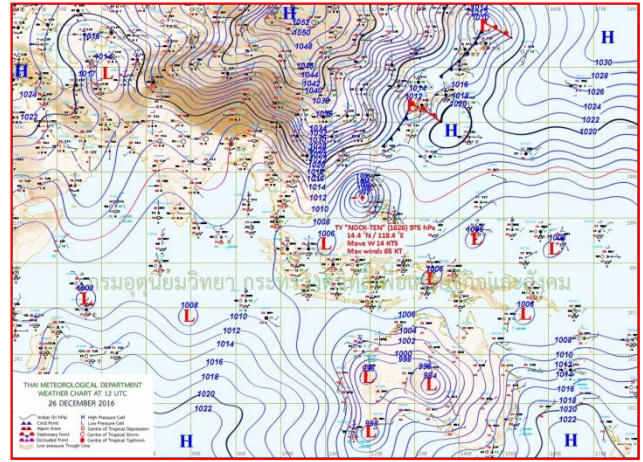
| จังหวัด | ๒๒ ธ.ค.๕๙ | ๒๓ ธ.ค.๕๙ | ๒๔ ธ.ค.๕๙ | ๒๕ ธ.ค.๕๙ | ๒๕ ธ.ค.๕๙ |
|-------------------|-----------|-----------|-----------|-----------|-----------|
| จ.นครสวรรค์ | - | - | - | - | - |
| จ.ชัยนาท | - | - | - | - | - |
| จ.พระนครศรีอยุธยา | - | - | - | - | - |
| จ.สุพรรณบุรี | - | - | - | - | - |
| จ.ลพบุรี | - | - | - | - | - |
| จ.กาญจนบุรี | - | - | - | - | - |
| จ.ราชบุรี | - | - | - | - | - |
| จ.นครปฐม | - | - | - | - | - |
| จ.นนทบุรี | - | - | - | - | - |
| จ.ปทุมธานี | - | - | - | - | ๐.๓ |
| จ.สมุทรปราการ | - | - | - | - | - |
| จ.นครนายก | - | - | - | - | - |
| จ.ปราจีนบุรี | - | - | - | - | - |
| จ.สระแก้ว | - | - | - | - | - |
| จ.ฉะเชิงเทรา | - | - | - | - | - |
| จ.ชลบุรี | ๔.๖ | ๐.๑ | - | - | - |
| จ.ระยอง | ๖.๘ | ๑๑.๕ | - | - | - |
| จ.จันทบุรี | - | - | - | - | - |
| จ.ตราด | - | - | - | - | - |
| จ.เพชรบุรี | - | - | - | - | - |
| จ.ประจวบคีรีขันธ์ | - | ๑.๙- | - | - | ๐.๑ |
| จ.ชุมพร | ๑๖.๙ | ๕๘.๐ | - | - | - |
| จ.สุราษฎร์ธานี | ๒๕.๐ | ๓๓.๕ | ๔๐.๐ | - | ๑๑.๔ |
| จ.นครศรีธรรมราช | ๕๔.๗ | ๓๗.๑ | ๒๕.๐ | ๐.๑ | ๑๘.๒ |
| จ.พัทลุง | ๑๒๕.๒ | ๖๐.๐ | - | - | ๓๔.๖ |
| จ.สงขลา | ๔๐.๐ | ๓๐.๐ | - | ๓.๕ | ๘.๗ |
| จ.ปัตตานี | ๘๒.๕ | ๖๐.๖ | ๑.๒ | ๑๓.๙ | ๐.๑ |
| จ.ยะลา | ๔๐.๐ | ๒๗.๔ | - | - | - |
| จ.นราธิวาส | ๘๕.๒ | ๑๑๐.๐ | ๓๕.๐ | ๙.๕ | ๑๘.๘ |
| จ.ระนอง | - | ๓.๔ | - | - | - |
| จ.พังงา | ๑.๐ | ๔.๔ | - | - | ๑.๒ |
| จ.กระบี่ | ๑.๓ | ๑.๔ | - | - | - |
| จ.ภูเก็ต | ๐.๖ | ๑.๗ | - | ๐.๒ | ๐.๘ |
| จ.ตรัง | ๒๓.๔ | ๕.๗ | - | - | ๑.๖ |
| จ.สตูล | ๑.๒ | ๒.๐ | - | - | ๐.๖ |

แผนที่อากาศ



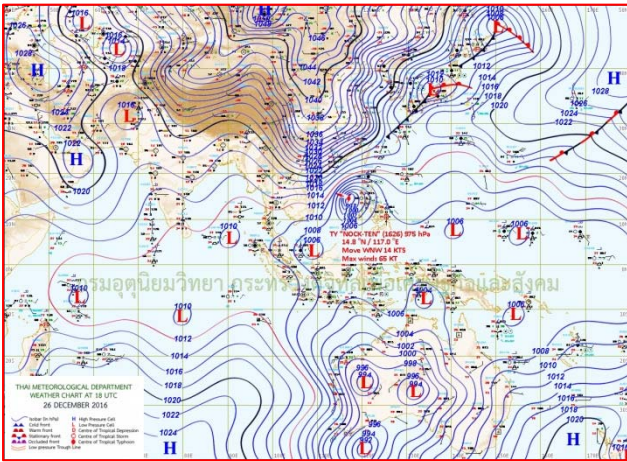
๒๗ ธ.ค.๕๙ เวลา ๐๓:๐๐ น.

๑



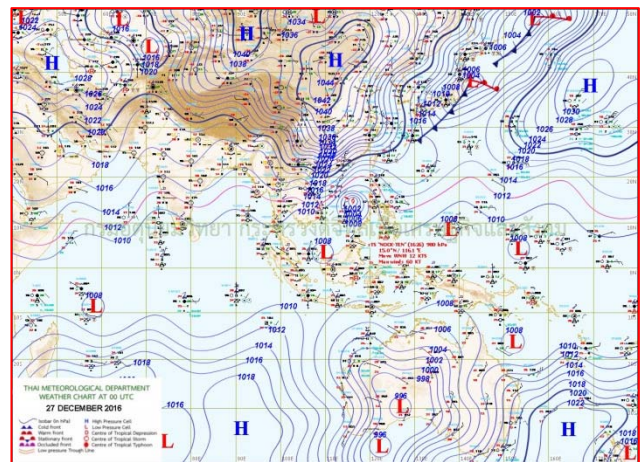
๒๗ ธ.ค.๕๙ เวลา ๑๙:๐๐ น.

๒



๒๘ ธ.ค.๕๙ เวลา ๑๖:๐๐ น.

๓



๒๘.ธ.ค ๕๙ เวลา ๗:๐๐ น.

๔

รายงานปริมาณน้ำฝนจากกรมอุตุนิยมวิทยา

วันที่ 27 ธันวาคม 2559

รายงานฝน เวลา 07.00 น.ของวันที่ 26 ธันวาคม 2559

| สถานีอุตุนิยมวิทยา | | | | | ปริมาณน้ำฝน24 ชม.(mm) | ปริมาณน้ำฝนสะสม(mm.) | | | | | | | | |
|-------------------------|-----------------------|----------------------|---------------------|---|---------------------------------|-----------------------|----------------------|---|---|---|-----------------------|---|----------------|---|
| ภาคเหนือ | | | | | สูงสุด ของประเทศ | 18.2 | 5,883.8 | ภาคใต้ฝั่งตะวันออก | | | | | | |
| สถานีอุตุนิยมวิทยา | ปริมาณน้ำฝน24 ชม.(mm) | ปริมาณน้ำฝนสะสม(mm.) | ปริมาณฝน ร.ค. (mm.) | สถานะฝนสะสม ปัจจุบันเทียบกับค่าเฉลี่ย 30 ปี | สูงสุด ของภาคเหนือ | - | 1,875.7 | สถานีอุตุนิยมวิทยา | ปริมาณน้ำฝน24 ชม.(mm) | ปริมาณน้ำฝนสะสม(mm.) | ปริมาณฝน (mm.) | สถานะฝนสะสม ปัจจุบันเทียบกับค่าเฉลี่ย 30 ปี | | |
| | | | | | สูงสุด ของภาคกลาง | - | 2,086.8 | | | | | | | |
| แม่ฮ่องสอน | ไม่มีฝน | 1,119.8 | 10.4 | ต่ำกว่า | สูงสุด ของภาคตะวันออกเฉียงเหนือ | - | 2,381.3 | เพชรบุรี | ไม่มีฝน | 1,133.0 | 11.6 | สูงกว่า | | |
| ดอยอ่างขาง | ไม่มีฝน | 1,689.2 | *** | *** | สูงสุด ของภาคใต้ฝั่งตะวันออก | 18.2 | 2,686.5 | หนองพลับ สกษ. | 0.1 | 1,095.1 | 5.2 | สูงกว่า | | |
| เชียงใหม่ | ไม่มีฝน | 1,875.7 | 14.0 | สูงกว่า | สูงสุด ของภาคใต้ฝั่งตะวันตก | 1.6 | 5,883.8 | หัวหิน | ไม่มีฝน | 832.6 | 7.9 | ต่ำกว่า | | |
| เชียงใหม่ สกษ. | ไม่มีฝน | 1,478.0 | 11.8 | ต่ำกว่า | ภาคตะวันออกเฉียงเหนือ | | | | ประจวบคีรีขันธ์ | - | 1,152.1 | 15.0 | ต่ำกว่า | |
| ทุ่งช้าง | ไม่มีฝน | 1,487.2 | 13.4 | ต่ำกว่า | สถานีอุตุนิยมวิทยา | ปริมาณน้ำฝน24 ชม.(mm) | ปริมาณน้ำฝนสะสม(mm.) | ปริมาณฝน (mm.) | สถานะฝนสะสม ปัจจุบันเทียบกับค่าเฉลี่ย 30 ปี | ชุมพร | ไม่มีฝน | 1,738.5 | 123.3 | ต่ำกว่า |
| พะเยา | ไม่มีฝน | 1,080.0 | 10.9 | ต่ำกว่า | | | | | | สวี สกษ. | ไม่มีฝน | 1,703.6 | 106.2 | ต่ำกว่า |
| ห้วยฝาง | ไม่มีฝน | 1,697.9 | 11.0 | สูงกว่า | เลย สกษ. | ไม่มีฝน | 1,239.3 | 3.1 | สูงกว่า | เกาะสมุย | ไม่มีฝน | 1,764.1 | 210.3 | สูงกว่า |
| เด่น | ไม่มีฝน | 1,159.3 | 5.3 | สูงกว่า | หนองคาย | ไม่มีฝน | 2,028.8 | 4.3 | สูงกว่า | นครศรีธรรมราช | 2.8 | 2,400.2 | 451.6 | สูงกว่า |
| แม่สะเรียง | ไม่มีฝน | 982.3 | 7.6 | ต่ำกว่า | เลย | ไม่มีฝน | 1,406.7 | 8.7 | สูงกว่า | นครศรีธรรมราช สกษ. | 18.2 | 2,686.5 | 312.6 | สูงกว่า |
| แม่ใจ สกษ. | - | - | 15.9 | ต่ำกว่า | อุดรธานี | ไม่มีฝน | 1,471.1 | 2.9 | สูงกว่า | สุราษฎร์ธานี สกษ. | ไม่มีฝน | 1,783.0 | 213.1 | สูงกว่า |
| เชียงใหม่ | ไม่มีฝน | 1,179.3 | 15.9 | สูงกว่า | สกลนคร สกษ. | ไม่มีฝน | 1,391.7 | 2.9 | ต่ำกว่า | พระแสง สอท. | 11.4 | 1,921.1 | 92.6 | สูงกว่า |
| ลำปาง | ไม่มีฝน | 1,105.5 | 7.0 | สูงกว่า | สกลนคร | - | 1,345.7 | 5.6 | ต่ำกว่า | ฉวาง | ไม่มีฝน | 2,375.2 | 120.6 | สูงกว่า |
| ลำพูน | ไม่มีฝน | 1,313.2 | 7.4 | สูงกว่า | นครพนม | ไม่มีฝน | 2,381.3 | 4.8 | สูงกว่า | พิทลุง สกษ. | 1.9 | 2,144.9 | 393.2 | สูงกว่า |
| แพร่ | ไม่มีฝน | 1,394.3 | 7.8 | สูงกว่า | นครพนม สกษ. | ไม่มีฝน | 1,669.3 | 0.6 | ต่ำกว่า | สงขลา | 8.7 | 2,142.8 | 444.7 | สูงกว่า |
| น่าน | ไม่มีฝน | 1,412.4 | 8.6 | สูงกว่า | หนองบัวลำภู | ไม่มีฝน | 1,537.8 | *** | *** | หาดใหญ่ | 0.8 | 1,286.8 | 267.7 | ต่ำกว่า |
| น่าน สกษ. | ไม่มีฝน | 1,387.1 | 9.7 | สูงกว่า | ขอนแก่น | ไม่มีฝน | 1,367.4 | 4.1 | สูงกว่า | ดอนห่ม สกษ. | 3.6 | 1,918.9 | 322.5 | สูงกว่า |
| ลำปาง สกษ. | ไม่มีฝน | 1,156.4 | 1.5 | สูงกว่า | มหาสารคาม | ไม่มีฝน | 1,729.8 | 3.1 | สูงกว่า | สะเดา | ฝนเล็กน้อย | 1,205.4 | 218.6 | ต่ำกว่า |
| อุดรดิตถ์ | ไม่มีฝน | 1,358.0 | 5.0 | ต่ำกว่า | มุกดาหาร | ไม่มีฝน | 1,307.1 | 2.6 | ต่ำกว่า | ปัตตานี | ไม่มีฝน | 1,646.5 | 378.3 | สูงกว่า |
| สุโขทัย | ไม่มีฝน | 1,272.4 | 9.5 | ต่ำกว่า | กาฬสินธุ์ สกษ. | ไม่มีฝน | 1,320.1 | 5.9 | สูงกว่า | ยะลา สกษ. | ไม่มีฝน | 1,748.0 | *** | *** |
| ศรีสะเกษ สกษ. | - | 1,390.9 | 6.4 | สูงกว่า | กาฬสินธุ์ | ไม่มีฝน | 1,462.3 | 2.3 | สูงกว่า | นราธิวาส | 13.3 | 2,521.0 | 562.5 | สูงกว่า |
| นลัมสีก | ไม่มีฝน | 1,086.3 | 4.5 | สูงกว่า | ชัยภูมิ | ไม่มีฝน | 1,272.5 | 4.1 | สูงกว่า | ภาคใต้ฝั่งตะวันตก | | | | |
| แม่สอด | ไม่มีฝน | 1,187.3 | 5.9 | ต่ำกว่า | ร้อยเอ็ด สกษ. | ไม่มีฝน | 1,549.4 | 1.7 | สูงกว่า | สถานีอุตุนิยมวิทยา | ปริมาณน้ำฝน24 ชม.(mm) | ปริมาณน้ำฝนสะสม(mm.) | ปริมาณฝน (mm.) | สถานะฝนสะสม ปัจจุบันเทียบกับค่าเฉลี่ย 30 ปี |
| ตาก | ไม่มีฝน | 1,150.5 | 5.1 | สูงกว่า | ร้อยเอ็ด | ไม่มีฝน | 1,487.4 | 2.1 | สูงกว่า | | | | | |
| เชียงใหม่ | ไม่มีฝน | 1,122.3 | 8.0 | สูงกว่า | อุบลราชธานี (ศูนย์) | ไม่มีฝน | 1,905.7 | 1.0 | สูงกว่า | ระนอง | ไม่มีฝน | 4,915.70 | 37.90 | สูงกว่า |
| พิษณุโลก | ไม่มีฝน | 1,380.6 | 11.1 | สูงกว่า | อุบลราชธานี สกษ. | ไม่มีฝน | 1,631.9 | 2.6 | ต่ำกว่า | ตะกั่วป่า | 1.2 | 5,883.80 | 48.30 | สูงกว่า |
| เพชรบูรณ์ | ไม่มีฝน | 1,040.6 | 7.8 | ต่ำกว่า | ศรีสะเกษ | ไม่มีฝน | 1,346.4 | 0.8 | ต่ำกว่า | กระบี่ | ไม่มีฝน | 2,331.80 | 67.80 | สูงกว่า |
| กำแพงเพชร | ไม่มีฝน | 1,168.8 | 6.7 | ต่ำกว่า | ท่าตูม | ไม่มีฝน | 1,361.2 | 1.0 | ต่ำกว่า | ภูเก็ต | ไม่มีฝน | 2,539.10 | 72.40 | สูงกว่า |
| อุ้มผาง | ไม่มีฝน | 1,385.8 | 5.1 | ต่ำกว่า | นครราชสีมา | ไม่มีฝน | 1,222.6 | 2.7 | สูงกว่า | ภูเก็ต (ศูนย์) | 0.8 | 3,903.90 | 67.40 | สูงกว่า |
| พิจิตร สกษ. | ไม่มีฝน | 1,170.2 | 8.7 | ต่ำกว่า | สุรินทร์ | ไม่มีฝน | 1,406.2 | 1.9 | ต่ำกว่า | เกาะลันตา | ไม่มีฝน | 2,589.40 | 55.60 | สูงกว่า |
| ดอนเจดีย์ สกษ. | ไม่มีฝน | 1,632.5 | 7.1 | สูงกว่า | สุรินทร์ สกษ. | - | 1,360.7 | 0.8 | ต่ำกว่า | ตรัง | 1.6 | 2,629.10 | 125.40 | สูงกว่า |
| วิเชียรบุรี | ไม่มีฝน | 1,085.6 | 4.3 | ต่ำกว่า | ไซคชัย | ไม่มีฝน | 1,003.6 | 3.2 | ต่ำกว่า | สตูล | 0.6 | 1,903.90 | 96.90 | สูงกว่า |
| ภาคกลาง | | | | | ปากช่อง สกษ. | ไม่มีฝน | 764.5 | 3.6 | ต่ำกว่า | สรุปปริมาณฝนมาก สถานีอุตุนิยมวิทยา ปริมาณน้ำฝน24 ชม.(mm) ปริมาณน้ำฝนสะสม(mm.) | | | | |
| สถานีอุตุนิยมวิทยา | ปริมาณน้ำฝน24 ชม.(mm) | ปริมาณน้ำฝนสะสม(mm.) | ปริมาณฝน ร.ค. (mm.) | สถานะฝนสะสม ปัจจุบันเทียบกับค่าเฉลี่ย 30 ปี | นางรอง | ไม่มีฝน | 1,299.0 | 3.4 | สูงกว่า | | | | | |
| นครสวรรค์ | ไม่มีฝน | 1,538.8 | 4.6 | สูงกว่า | บุรีรัมย์ | ไม่มีฝน | 1,361.7 | 1.5 | ต่ำกว่า | ภาคตะวันออก | | | | |
| ตากฟ้า สกษ. | ไม่มีฝน | 1,300.3 | 3.0 | สูงกว่า | สถานีอุตุนิยมวิทยา | | | | | 1 | นครศรีธรรมราช สกษ. | 18.2 | 2,686.5 | |
| ชัยนาท สกษ. | ไม่มีฝน | 1,246.3 | 8.2 | สูงกว่า | ปริมาณน้ำฝน24 ชม.(mm) | ปริมาณน้ำฝนสะสม(mm.) | ปริมาณฝน (mm.) | สถานะฝนสะสม ปัจจุบันเทียบกับค่าเฉลี่ย 30 ปี | 2 | นราธิวาส | 13.3 | 2,521.0 | | |
| อุทัยธานี | ไม่มีฝน | 1,068.9 | 0.8 | ต่ำกว่า | นครนายก | ไม่มีฝน | 3,106.8 | *** | *** | 3 | พระแสง สอท. | 11.4 | 1,921.1 | |
| พระนครศรีอยุธยา | ไม่มีฝน | 1,029.1 | *** | *** | ปราจีนบุรี | ไม่มีฝน | 1,726.9 | 5.0 | สูงกว่า | 4 | สงขลา | 8.7 | 2,142.8 | |
| บัวชุม | ไม่มีฝน | 1,140.1 | 2.5 | สูงกว่า | กบินทร์บุรี | ไม่มีฝน | 1,704.3 | 3.9 | สูงกว่า | 5 | ดอนห่ม สกษ. | 3.6 | 1,918.9 | |
| ปทุมธานี สกษ. | ไม่มีฝน | 1,027.5 | 5.7 | สูงกว่า | สระแก้ว | ไม่มีฝน | 1,451.4 | 5.0 | สูงกว่า | ปริมาณฝนสูงสุด | | นครศรีธรรมราช สกษ. | 18.2 | 2,686.5 |
| สมุทรปราการ สกษ. | ไม่มีฝน | 2,060.9 | *** | *** | ฉะเชิงเทรา | ไม่มีฝน | 1,319.3 | - | สูงกว่า | ฝนสะสมสูงสุด | | ตะกั่วป่า | 1.2 | 5,883.8 |
| ทองผาภูมิ | ไม่มีฝน | 1,341.0 | 4.7 | ต่ำกว่า | ชลบุรี | ไม่มีฝน | 1,463.2 | 5.5 | สูงกว่า | ศูนย์ป้องกันวิกฤตการณ์ทรัพยากรน้ำ ศูนย์เขลาง | | | | |
| สุพรรณบุรี | ไม่มีฝน | 1,090.9 | 6.7 | สูงกว่า | เกาะสีชัง | ไม่มีฝน | 1,038.1 | 8.5 | ต่ำกว่า | | | | | |
| ลพบุรี | ไม่มีฝน | 1,140.2 | 4.5 | สูงกว่า | ทันทยา | ไม่มีฝน | 1,375.0 | 8.3 | สูงกว่า | | | | | |
| อุทธร สกษ. | ไม่มีฝน | 851.0 | 8.0 | ต่ำกว่า | ลพบุรีประเทศ | ไม่มีฝน | 985.8 | 4.8 | ต่ำกว่า | | | | | |
| สนามบินสุวรรณภูมิ | ไม่มีฝน | 879.7 | 0.8 | ต่ำกว่า | แหลมฉบัง | - | 114.1 | 8.2 | ต่ำกว่า | | | | | |
| สมุทรสงคราม | ไม่มีฝน | 592.3 | *** | *** | สัตหีบ | ไม่มีฝน | 1,464.0 | 10.5 | สูงกว่า | | | | | |
| กาญจนบุรี | ไม่มีฝน | 1,194.8 | 6.2 | สูงกว่า | ระยอง | ไม่มีฝน | 1,308.5 | 5.9 | ต่ำกว่า | | | | | |
| นครปฐม | ไม่มีฝน | 790.6 | 2.9 | ต่ำกว่า | หัวไผ่ สกษ. | ไม่มีฝน | 1,657.5 | 11.6 | ต่ำกว่า | | | | | |
| กรุงเทพฯ บางนา สกษ. | ไม่มีฝน | 2,086.8 | 8.5 | สูงกว่า | จันทบุรี | ไม่มีฝน | 3,449.4 | 6.8 | สูงกว่า | | | | | |
| กรุงเทพฯ ท่าเรือคลองเตย | ไม่มีฝน | 1,997.2 | 9.5 | สูงกว่า | พัลวัน สกษ. | ไม่มีฝน | 3,606.1 | 12.3 | ต่ำกว่า | | | | | |
| กรุงเทพฯ หนองจอก | ไม่มีฝน | 1,998.5 | 6.3 | สูงกว่า | ตราด | ไม่มีฝน | 5,734.8 | 21.3 | สูงกว่า | | | | | |
| สนามบินดอนเมือง | ฝนเล็กน้อย | - | 6.1 | ต่ำกว่า | | | | | | | | | | |
| ปาร์ก | ไม่มีฝน | - | 5.7 | ต่ำกว่า | | | | | | | | | | |
| ราชบุรี | ไม่มีฝน | 1,242.9 | - | ต่ำกว่า | | | | | | | | | | |

สัญลักษณ์ ***ไม่มีข้อมูล - ยังไม่ได้รับรายงาน/ไม่มีข้อมูล/ไม่มีฝน

หมายเหตุ ได้รับรายงานเพิ่มเติมโดยการบันทึกของเจ้าหน้าที่เป็นรายวัน ณ เวลา 07:00 น.

ปริมาณฝนสูงสุดรายวันเท่ากับ 34.6 มม. ที่ อ.หนอง จ.พัทลุง

รายงานสรุปสภาพน้ำในอ่างเก็บน้ำขนาดใหญ่และขนาดกลาง

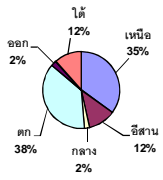
รายงานสถานการณ์ ณ วันที่ 27 ธันวาคม 2559

ปริมาณน้ำในอ่างที่ใช้การได้ในสัปดาห์นี้ + มากกว่า / - น้อยกว่า สัปดาห์ก่อน **309.45** ล้าน ลบ.ม.

สถานการณ์ปริมาณน้ำในอ่างเก็บน้ำที่ใช้ในทุกกิจกรรมทั่วประเทศ มากกว่าปริมาณน้ำที่ไหลเข้าอ่าง เนื่องด้วยกับสัปดาห์ที่ผ่านมา ครัวเรือนอย่างระมัดระวัง

% ปริมาณน้ำรวมแต่ละภาคปัจจุบัน

ปริมาณน้ำรวมทั้งประเทศ 70,921 ล้าน ลบ.ม. (100%)



เปรียบเทียบปริมาณน้ำรวมประเทศปี 59 และ ปี 58

ปี 59 และ ปี 58

วันที่ 27 ธันวาคม 2559 เท่ากับ

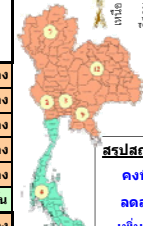
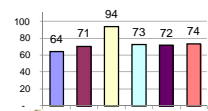
49,681 ล้าน ลบ.ม. หรือ เท่ากับ

70%

วันที่ 27 ธันวาคม 2558 เท่ากับ

40,031 ล้าน ลบ.ม. หรือ เท่ากับ

56%



สรุปสถานการณ์ปริมาณน้ำในอ่าง

| | | |
|-----------|----|------|
| คงที่ | 9 | อ่าง |
| ลดลง | 28 | อ่าง |
| เพิ่มขึ้น | 1 | อ่าง |

| ภาค | สถานการณ์ปริมาณน้ำในอ่าง | | | | ปริมาณน้ำเปลี่ยนแปลง (ล้าน ม.³) | สถานะ |
|-----------------------|--------------------------|--------------|------------------|------------|---------------------------------|-----------------------------------|
| | ลดลง (แห่ง) | คงที่ (แห่ง) | เพิ่มขึ้น (แห่ง) | รวม (แห่ง) | | |
| ภาคเหนือ | 5 | 2 | - | 7 | -182.00 | ปริมาณน้ำในอ่างเก็บน้ำลดลง |
| ภาคตะวันออกเฉียงเหนือ | 8 | 4 | - | 12 | -92.00 | ปริมาณน้ำในอ่างเก็บน้ำลดลง |
| ภาคกลาง | 1 | 2 | - | 3 | -21.00 | ปริมาณน้ำในอ่างเก็บน้ำลดลง |
| ภาคตะวันออก | 2 | - | - | 2 | -25.00 | ปริมาณน้ำในอ่างเก็บน้ำลดลง |
| ภาคตะวันออก | 9 | 1 | - | 10 | -31.45 | ปริมาณน้ำในอ่างเก็บน้ำลดลง |
| ภาคใต้ | 3 | - | 1 | 4 | 42.00 | ปริมาณน้ำในอ่างเก็บน้ำเพิ่มขึ้น |
| รวมทั้งประเทศ | 28 | 9 | 1 | 38 | -309.45 | ปริมาณน้ำในอ่างเก็บน้ำลดลง |

| ภาค | อ่างเก็บน้ำ | ความจุที่ใช้งาน (ล้าน ม.³) | ปริมาณน้ำที่ใช้งานได้ (ล้าน ม.³) | ใช้การได้จริง (ล้าน ม.³) | ปริมาณน้ำรวม วันที่ 27 ธันวาคม 2558 (%) | ปัจจุบัน วันที่ 27 ธันวาคม 2559 | | | | สัปดาห์ก่อน วันที่ 21 ธันวาคม 2559 | | | | ปริมาณน้ำ + เพิ่มขึ้น - ลดลง (ล้าน ม.³) | สถานการณ์ในอ่าง | |
|-----------------------------------|-----------------|----------------------------|----------------------------------|--------------------------|---|---------------------------------|---------------|-----------------------------------|---------------|------------------------------------|---------------|-----------------------------------|---------------|---|-----------------|------------------|
| | | | | | | ปริมาณน้ำรวม (ล้าน ม.³) | % | ปริมาณน้ำใช้การได้จริง (ล้าน ม.³) | % | ปริมาณน้ำรวม (ล้าน ม.³) | % | ปริมาณน้ำใช้การได้จริง (ล้าน ม.³) | % | | | |
| ภาคเหนือ (7) | | | | | | | | | | | | | | | | |
| ภูมิพล (2) | ตาก | 13,462 | 3,800 | 9,662 | 4,950 | 37% | 7,074 | 53% | 3,274 | 24% | 7,126 | 53% | 3,326 | 25% | -52.00 | ลดลง |
| สิริกิติ์ (2) | อุดรธานี | 9,510 | 2,850 | 6,660 | 4,764 | 50% | 7,387 | 78% | 4,537 | 48% | 7,486 | 79% | 4,636 | 49% | -99.00 | ลดลง |
| แม่กวด | เชียงใหม่ | 265 | 12 | 253 | 74 | 28% | 181 | 68% | 169 | 64% | 181 | 69% | 169 | 64% | - | คงที่ |
| แม่กวด | เชียงใหม่ | 263 | 14 | 249 | 31 | 12% | 114 | 43% | 100 | 38% | 114 | 43% | 100 | 38% | - | คงที่ |
| กุ่ม | ลำปาง | 106 | 3 | 103 | 27 | 25% | 98 | 92% | 95 | 90% | 100 | 94% | 97 | 92% | -2.00 | ลดลง |
| กุ่ม | ลำปาง | 170 | 6 | 164 | 28 | 16% | 175 | 103% | 169 | 99% | 180 | 106% | 174 | 102% | -5.00 | ลดลง |
| แควน้อย | พิษณุโลก | 939 | 43 | 896 | 389 | 41% | 840 | 89% | 797 | 85% | 864 | 92% | 821 | 87% | -24.00 | ลดลง |
| รวมภาคเหนือ | 34.85% | 24,715 | 6,728 | 17,987 | 10,263 | 42% | 15,869 | 64% | 9,141 | 37% | 16,051 | 65% | 9,323 | 38% | -182.00 | ลดลง |
| ภาคตะวันออกเฉียงเหนือ (12) | | | | | | | | | | | | | | | | |
| ห้วยหลวง | อุดรธานี | 136 | 7 | 129 | 35 | 26% | 103 | 76% | 96 | 71% | 104 | 76% | 97 | 71% | -1.00 | ลดลง |
| น้ำอูน | สกลนคร | 520 | 45 | 475 | 194 | 37% | 262 | 50% | 217 | 42% | 270 | 52% | 225 | 43% | -8.00 | ลดลง |
| น้ำพอง (2) | สกลนคร | 165 | 8 | 157 | 67 | 41% | 63 | 38% | 55 | 33% | 63 | 38% | 55 | 33% | - | คงที่ |
| จุฬารัตน์ (2) | ชัยภูมิ | 164 | 37 | 127 | 84 | 51% | 157 | 96% | 120 | 73% | 157 | 96% | 120 | 73% | - | คงที่ |
| อุบลรัตน์ (2) | ขอนแก่น | 2,431 | 581 | 1,850 | 739 | 30% | 2,165 | 89% | 1,584 | 65% | 2,217 | 91% | 1,636 | 67% | -52.00 | ลดลง |
| ลำปาว | กาฬสินธุ์ | 1,980 | 100 | 1,880 | 914 | 46% | 1,112 | 56% | 1,012 | 51% | 1,122 | 57% | 1,022 | 52% | -10.00 | ลดลง |
| ลำดอง | นครราชสีมา | 314 | 22 | 292 | 124 | 39% | 119 | 38% | 97 | 31% | 120 | 38% | 98 | 31% | -1.00 | ลดลง |
| ลำพระเพลิง | นครราชสีมา | 155 | 1 | 154 | 87 | 56% | 71 | 46% | 70 | 45% | 71 | 46% | 70 | 45% | - | คงที่ |
| มูลบน | นครราชสีมา | 141 | 7 | 134 | 50 | 35% | 70 | 50% | 63 | 45% | 70 | 50% | 63 | 45% | - | คงที่ |
| ลำแซะ | นครราชสีมา | 275 | 7 | 268 | 98 | 36% | 128 | 47% | 121 | 44% | 129 | 47% | 122 | 44% | -1.00 | ลดลง |
| ลำางรอง | บุรีรัมย์ | 121 | 3 | 118 | 67 | 55% | 63 | 52% | 60 | 50% | 64 | 53% | 61 | 50% | -1.00 | ลดลง |
| สิรินธร (2) | อุบลราชธานี | 1,966 | 831 | 1,135 | 1,351 | 69% | 1,800 | 81% | 769 | 39% | 1,618 | 82% | 787 | 40% | -18.00 | ลดลง |
| รวมภาคตะวันออกเฉียงเหนือ | 11.80% | 8,369 | 1,649 | 6,720 | 3,810 | 46% | 5,913 | 71% | 4,264 | 51% | 6,006 | 72% | 4,356 | 52% | -92.00 | ลดลง |
| ภาคกลาง (3) | | | | | | | | | | | | | | | | |
| ป่าสักชลสิทธิ์ | ลพบุรี | 960 | 3 | 957 | 523 | 54% | 873 | 91% | 870 | 91% | 894 | 93% | 891 | 93% | -21.00 | ลดลง |
| ห้วยเสลา | อุทัยธานี | 160 | 17 | 143 | 50 | 31% | 161 | 101% | 144 | 90% | 161 | 101% | 144 | 90% | - | คงที่ |
| กระเสียว | สุพรรณบุรี | 240 | 40 | 200 | 74 | 31% | 241 | 100% | 201 | 84% | 241 | 100% | 201 | 84% | - | คงที่ |
| รวมภาคกลาง | 1.92% | 1,360 | 60 | 1,300 | 647 | 48% | 1,275 | 94% | 1,215 | 89% | 1,296 | 95% | 1,236 | 91% | -21.00 | ลดลง |
| ภาคตะวันออก (2) | | | | | | | | | | | | | | | | |
| ศรีนครินทร์ (2) | กาญจนบุรี | 17,745 | 10,265 | 7,480 | 12,885 | 73% | 13,627 | 77% | 3,362 | 19% | 13,631 | 77% | 3,366 | 19% | -4.00 | ลดลง |
| วชิราลงกรณ (2) | กาญจนบุรี | 8,860 | 3,012 | 5,848 | 5,201 | 59% | 5,750 | 65% | 2,738 | 31% | 5,771 | 65% | 2,759 | 31% | -21.00 | ลดลง |
| รวมภาคตะวันออก | 37.51% | 26,605 | 13,277 | 13,328 | 18,086 | 68% | 19,377 | 73% | 6,100 | 23% | 19,402 | 73% | 6,125 | 23% | -25.00 | ลดลง |
| ภาคตะวันออก (6+4) | | | | | | | | | | | | | | | | |
| ขุนด่าน | นครนายก | 224 | 5.00 | 219 | 174 | 78% | 214 | 96% | 209 | 93% | 216 | 96% | 211 | 94% | -2.00 | ลดลง |
| คลองสิียด | ฉะเชิงเทรา | 420 | 30.00 | 390 | 205 | 49% | 227 | 54% | 197 | 47% | 247 | 59% | 217 | 52% | -20.00 | ลดลง |
| บางพระ (3) | ชลบุรี | 117 | 12.00 | 105 | 45 | 38% | 95 | 81% | 83 | 71% | 96 | 82% | 84 | 72% | -1.00 | ลดลง |
| หนองปลาไหล (3) | ระยอง | 164 | 13.75 | 150 | 161 | 98% | 109 | 67% | 95 | 58% | 110 | 67% | 96 | 59% | -1.00 | ลดลง |
| ประแสร์ (3) | ระยอง | 295 | 20.00 | 275 | 248 | 84% | 204 | 69% | 184 | 62% | 209 | 71% | 189 | 64% | -5.00 | ลดลง |
| มาบประชัน (3) | ระยอง | 17 | 0.72 | 16 | 12 | 71% | 10 | 60% | 9 | 56% | 10 | 61% | 9.36 | 56% | -0.11 | ลดลง |
| หนองค้อ (3) | ระยอง | 21 | 1.00 | 20 | 7 | 33% | 13 | 59% | 12 | 55% | 13 | 60% | 11.77 | 55% | -0.07 | ลดลง |
| ฉกกราย (3) | ระยอง | 79 | 3.00 | 76 | 66 | 84% | 68 | 86% | 65 | 82% | 69 | 87% | 68.00 | 83% | -0.75 | ลดลง |
| คลองใหญ่ (3) | ระยอง | 45 | 3.00 | 42 | 32 | 70% | 28 | 61% | 25 | 55% | 29 | 65% | 26.37 | 58% | -1.52 | ลดลง |
| นุดินทรจันดา | ปราจีนบุรี | 295 | 19.00 | 276 | - | 0% | 239 | 81% | 220 | 75% | 239 | 81% | 220.00 | 75% | - | คงที่ |
| รวมภาคตะวันออก | 2.37% | 1,678 | 107 | 1,570 | 951 | 57% | 1,207 | 72% | 1,099 | 66% | 1,238 | 74% | 1,131 | 67% | -31.45 | ลดลง |
| ภาคใต้ (4) | | | | | | | | | | | | | | | | |
| แก่งกระจาน | เพชรบุรี | 710 | 65 | 645 | 320 | 45% | 367 | 52% | 302 | 43% | 369 | 52% | 304 | 43% | -2.00 | ลดลง |
| ปราณบุรี | ประจวบคีรีขันธ์ | 391 | 18 | 373 | 126 | 32% | 153 | 39% | 135 | 35% | 155 | 40% | 137 | 35% | -2.00 | ลดลง |
| รัชชประภา (2) | สุราษฎร์ธานี | 5,639 | 1,352 | 4,287 | 4,793 | 85% | 4,937 | 88% | 3,585 | 64% | 4,949 | 88% | 3,597 | 64% | -12.00 | ลดลง |
| บางกลาง (2) | ยะลา | 1,454 | 276 | 1,178 | 1,035 | 71% | 584 | 40% | 308 | 21% | 526 | 36% | 250 | 17% | 58.00 | เพิ่มขึ้น |
| รวมภาคใต้ | 11.55% | 8,194 | 1,711 | 6,483 | 6,274 | 77% | 6,041 | 74% | 4,330 | 53% | 5,999 | 73% | 4,288 | 52% | 42.00 | เพิ่มขึ้น |
| รวมทั้งประเทศ | 100%(38) | 70,921 | 23,532 | 47,388 | 40,031 | 56% | 49,681 | 70% | 26,149 | 37% | 49,991 | 70% | 26,459 | 37% | -309.45 | ลดลง |

ที่มาข้อมูล : ตารางสรุปสภาพน้ำในอ่างเก็บน้ำขนาดใหญ่ทั่วประเทศ และตารางสรุปสภาพน้ำในอ่างเก็บน้ำภาคตะวันออกเฉียงเหนือ กรมชลประทาน

หมายเหตุ :

- อ่างเก็บน้ำขนาดใหญ่ หมายถึง อ่างเก็บน้ำที่มีความจุตั้งแต่ 100 ล้าน ลบ.ม. ขึ้นไป
- เป็นอ่างเก็บน้ำอยู่ในความรับผิดชอบของการไฟฟ้าฝ่ายผลิตแห่งประเทศไทย(10) นอกนั้นอยู่ในความรับผิดชอบของกรมชลประทาน (28)
- เป็นอ่างเก็บน้ำขนาดกลางที่มีความสำคัญต่อการชลประทานและการประปาฯ ของลุ่มน้ำชายฝั่งทะเลตะวันออก
- ที่มา : กรมชลประทาน และการไฟฟ้าฝ่ายผลิตแห่งประเทศไทย
- จังหวัดที่มีอ่างเก็บน้ำขนาดใหญ่มีจำนวน 26 จังหวัด ไม่มี 50 จังหวัด

รท. นายถียง ระดับแก้ว กิ่งทองอ่าง



ศูนย์ชลประทาน



ศูนย์ป้องกันวิกฤตน้ำ กรมทรัพยากรน้ำ

ลำดับของเขื่อนตามความจุ

- ศรีนครินทร์ 2.ภูมิพล 3.สิริกิติ์ 4.วชิราลงกรณ 5.รัชชประภา
- อุบลรัตน์ 7.สิรินธร 8.บางกลาง 9.ลำปาว 10.ป่าสัก

ลำดับของเขื่อนตามปริมาณน้ำใช้การได้

- ภูมิพล 2.ศรีนครินทร์ 3.สิริกิติ์ 4.วชิราลงกรณ 5.รัชชประภา
- ลำปาว 7.อุบลรัตน์ 8.บางกลาง 9.สิรินธร 10.ป่าสัก

ภาคเหนือหนาว-ลมแรง เตือนได้ฝนชุก-ตกหนัก

กรมอุตุนิยมวิทยา พยากรณ์ลักษณะอากาศทั่วไป ๒๔ ชั่วโมงข้างหน้าว่า ในช่วงวันที่ ๒๗-๓๑ ธ.ค. บริเวณประเทศไทยตอนบนมีอากาศหนาวเย็น อุณหภูมิจะลดลง ๕-๗ องศาเซลเซียสกับมีลมแรง ขอให้ประชาชนบริเวณประเทศไทยตอนบนดูแลสุขภาพเนื่องจากสภาพอากาศที่เปลี่ยนแปลงไว้ด้วย สำหรับคลื่นลมบริเวณอ่าวไทยตอนล่างจะมีกำลังแรง โดยมีคลื่นสูง ๒-๓ เมตร ขอให้ชาวเรือเดินเรือด้วยความระมัดระวังและเรือเล็กควรงดออกจากฝั่งในช่วงวันที่ ๒๘-๓๑ ธันวาคม ๒๕๕๙ พยากรณ์อากาศสำหรับประเทศไทยตั้งแต่เวลา ๐๖:๐๐ วันนี้ ถึง ๐๖:๐๐ วันพรุ่งนี้.

ภาคเหนือ อากาศเย็นถึงหนาวกับมีหมอกในตอนเช้า อุณหภูมิต่ำสุด ๑๕-๒๑ องศาเซลเซียส อุณหภูมิสูงสุด ๒๙-๓๔ องศาเซลเซียส บริเวณยอดดอยอากาศหนาวถึงหนาวจัด อุณหภูมิต่ำสุด ๕-๑๐ องศาเซลเซียส ลมตะวันออกเฉียงเหนือ ความเร็ว ๑๐-๒๕ กม./ชม.

ภาคตะวันออกเฉียงเหนือ อากาศเย็น อุณหภูมิจะลดลง ๕-๗ องศาเซลเซียส กับมีลมแรง อุณหภูมิต่ำสุด ๑๘-๒๒ องศาเซลเซียส อุณหภูมิสูงสุด ๓๒-๓๓ องศาเซลเซียส บริเวณยอดภูอากาศหนาว อุณหภูมิต่ำสุด ๙-๑๓ องศาเซลเซียส ลมตะวันออกเฉียงเหนือ ความเร็ว ๑๕-๓๐ กม./ชม.

ภาคกลาง อากาศเย็น อุณหภูมิจะลดลง ๓-๕ องศาเซลเซียส กับมีลมแรง อุณหภูมิต่ำสุด ๒๑-๒๓ องศาเซลเซียส อุณหภูมิสูงสุด ๓๓-๓๔ องศาเซลเซียส ลมตะวันออกเฉียงเหนือ ความเร็ว ๑๕-๓๐ กม./ชม.

ภาคตะวันออก อากาศเย็น อุณหภูมิจะลดลง ๓-๕ องศาเซลเซียส กับมีลมแรง อุณหภูมิต่ำสุด ๒๑-๒๓ องศาเซลเซียส อุณหภูมิสูงสุด ๓๓-๓๕ องศาเซลเซียส ลมตะวันออกเฉียงเหนือ ความเร็ว ๑๕-๓๕ กม./ชม. ทะเลมีคลื่นสูง ๑-๒ เมตร ห่างฝั่งคลื่นสูงประมาณ ๒ เมตร

ภาคใต้ (ฝั่งตะวันออก) มีเมฆเป็นส่วนมาก กับมีฝนฟ้าคะนอง ร้อยละ ๔๐ ของพื้นที่ บริเวณจังหวัดสงขลา ปัตตานี ยะลา และนราธิวาส อุณหภูมิต่ำสุด ๒๒-๒๕ องศาเซลเซียส อุณหภูมิสูงสุด ๓๐-๓๓ องศาเซลเซียส ลมตะวันออกเฉียงเหนือ ความเร็ว ๒๐-๔๐ กม./ชม. ทะเลมีคลื่นสูง ๒-๓ เมตร บริเวณที่มีฝนฟ้าคะนองคลื่นสูงมากกว่า ๓ เมตร

ภาคใต้ (ฝั่งตะวันตก) มีเมฆเป็นส่วนมาก กับมีฝนฟ้าคะนอง ร้อยละ ๒๐ ของพื้นที่ ส่วนมากบริเวณจังหวัดกระบี่ ตรัง และสตูล อุณหภูมิต่ำสุด ๒๑-๒๕ องศาเซลเซียส อุณหภูมิสูงสุด ๓๑-๓๓ องศาเซลเซียส ลมตะวันออกเฉียงเหนือ ความเร็ว ๑๕-๓๕ กม./ชม. ทะเลมีคลื่นสูง ๑-๒ เมตร ห่างฝั่งคลื่นสูงประมาณ ๒ เมตร

กรุงเทพมหานครและปริมณฑล อากาศเย็น อุณหภูมิจะลดลง ๓-๕ องศาเซลเซียส กับมีลมแรง อุณหภูมิต่ำสุด ๒๒-๒๓ องศาเซลเซียส อุณหภูมิสูงสุด ๓๓-๓๔ องศาเซลเซียส ลมตะวันออกเฉียงเหนือ ความเร็ว ๑๕-๓๐ กม./ชม.

ได้ฝุ่นน็อก-ตื่นถล่มฟิลิปปินส์ดับแล้ว ๔ ราย

พายุได้ฝุ่นถล่มฟิลิปปินส์ ช่วงวันคริสต์มาส ทำบ้านเรือนประชาชนพังเสียหาย มีผู้เสียชีวิตแล้วอย่างน้อย ๔ ราย ประชาชนนับหมื่น กำลังไร้ที่อยู่อาศัย

สำนักข่าวต่างประเทศ รายงาน ประเทศฟิลิปปินส์ไฟฟ้าถูกตัดทั่วประเทศ ประชาชนนับหมื่น กำลังไร้ที่อยู่อาศัย หลังได้ฝุ่นน็อก-ตื่น ถล่มด้วยความเร็วลม ๑๓๓ กิโลเมตรต่อชั่วโมง

อย่างไรก็ตามมีผู้เสียชีวิตจากพายุครั้งนี้แล้ว ๔ ราย สำหรับฟิลิปปินส์เป็นประเทศที่ได้รับผลกระทบจากพายุต่อปีเฉลี่ยปีละ ๒๐ ครั้ง

ทั้งนี้ เมื่อปี ๒๐๑๔ พายุไต้ฝุ่นพัดถล่มฟิลิปปินส์ มีผู้เสียชีวิต และสูญหายกว่า ๗,๓๐๐ คน ไร้ที่อยู่อาศัยมากถึง ๕ ล้านคน (ไอ เอ็น เอ็น)