

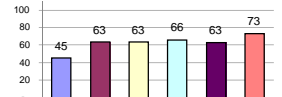
รายงานสรุปสภาพน้ำในอ่างเก็บน้ำขนาดใหญ่และขนาดกลาง

รายงานสถานการณ์ ณ วันที่ 18 มกราคม 2564

ปริมาณน้ำในอ่างที่ใช้การได้ในสัปดาห์นี้ + มากกว่า / - น้อยกว่า สัปดาห์ก่อน 460.06 ล้าน ลบ.ม.

สรุปสถานการณ์ปริมาณน้ำในอ่างเก็บน้ำที่ใช้ในกิจกรรมทั้งหมดประเทศ มากกว่าปริมาณน้ำที่ไหลเข้าอ่าง เมื่อเทียบกับสัปดาห์ที่ผ่านมา ควรใช้น้ำอย่างระมัดระวัง

% ปริมาณน้ำรวมแต่ละภาคปัจจุบัน

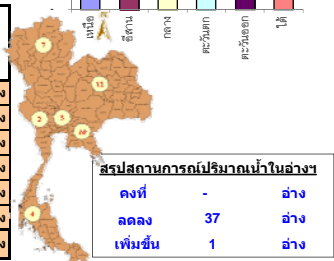


เปรียบเทียบปริมาณน้ำรวมของประเทศไทยใน ปี 64 และ ปี 63

วันที่ 18 มกราคม 2564 เท่ากับ 42,033 ล้าน ลบ.ม. หรือ เท่ากับ 59%

วันที่ 18 มกราคม 2563 เท่ากับ 43,430 ล้าน ลบ.ม. หรือ เท่ากับ 61%

Table showing water status by province: ภาคเหนือ, ภาคตะวันออกเฉียงเหนือ, ภาคกลาง, ภาคตะวันตก, ภาคตะวันออก, ภาคใต้, รวมทั้งประเทศ. Columns include location, volume, change, and status.



Main data table with columns: ภาค, ความจุที่ใช้งานได้จริง, ปริมาณน้ำที่ใช้งานได้, ปริมาณน้ำรวม, บัจจุบันวันที่ 18 มกราคม 2564, สัปดาห์ก่อนวันที่ 12 มกราคม 2564, ปริมาณน้ำ + เพิ่มขึ้น, สถานการณ์ในอ่าง. Rows list provinces like ภาคเหนือ (7), ภาคตะวันออกเฉียงเหนือ (12), ภาคกลาง (3), ภาคตะวันตก (2), ภาคตะวันออก (6+4), ภาคใต้ (4).

ที่มาข้อมูล : ตารางสรุปสภาพน้ำในอ่างเก็บน้ำขนาดใหญ่ทั่วประเทศ และตารางสรุปสภาพน้ำในอ่างเก็บน้ำภาคตะวันออกเฉียงเหนือ กรมชลประทาน

- หมายเหตุ : 1) อ่างเก็บน้ำขนาดใหญ่ หมายถึง อ่างเก็บน้ำที่มีความจุตั้งแต่ 100 ล้าน ลบ.ม. ขึ้นไป 2) เป็นอ่างเก็บน้ำอยู่ในความรับผิดชอบของการไฟฟ้าผลิตแห่งประเทศไทย(10) นอกนั้นอยู่ในความรับผิดชอบของกรมชลประทาน (28) 3) เป็นอ่างเก็บน้ำขนาดกลางที่มีความสำคัญต่อการอุตสาหกรรมและการประปา ของลุ่มน้ำชายฝั่งทะเลตะวันออก 4) ที่มา : กรมชลประทาน และการไฟฟ้าฝ่ายผลิตแห่งประเทศไทย 5) จังหวัดที่มีอ่างเก็บน้ำขนาดใหญ่มีจำนวน 26 จังหวัด ไม่มี 50 จังหวัด รก. หมายถึง ระดับเก็บกักของอ่าง