

รายงานสถานการณ์น้ำลุ่มน้ำทะเลสาบสงขลา

วันที่ 19 มกราคม 2564

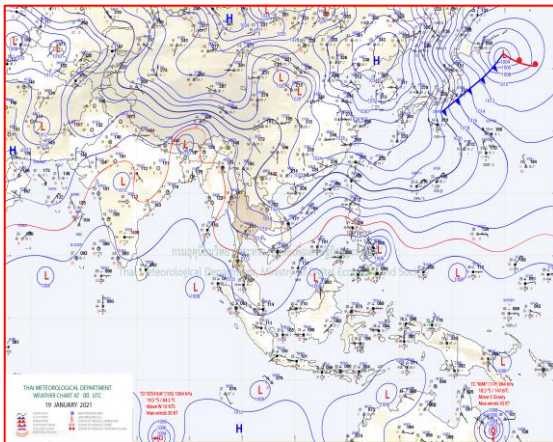
1) สภาพภูมิอากาศ

ลักษณะอากาศทั่วไป (ที่มา: กรมอุตุนิยมวิทยา)

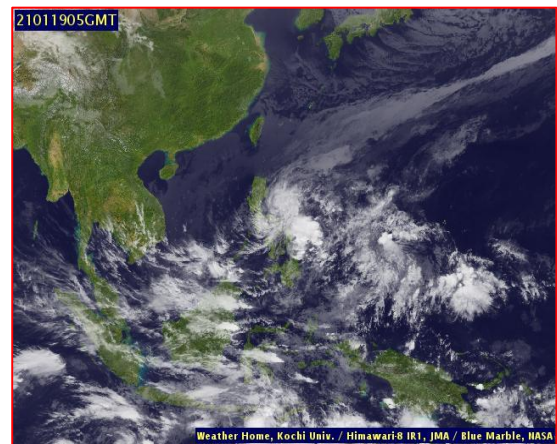
พยากรณ์อากาศ 24 ชั่วโมงข้างหน้า บริเวณความกดอากาศสูงหรือมวลอากาศเย็นกำลังค่อนข้างแรงที่ปกคลุมประเทศไทยตอนบนเริ่มมีกำลังอ่อนลง แต่ยังคงทำให้ประเทศไทยตอนบนมีอากาศเย็นถึงหนาว โดยในภาคเหนืออุณหภูมิจะลดลง 1-2 องศาเซลเซียส เนื่องจากกระแสลมตะวันตกที่พัดความหนาวเย็นจากประเทศเมียนมาเข้ามาปกคลุม สำหรับบริเวณยอดดอยและยอดภูมีอากาศหนาวถึงหนาวจัด กับมีน้ำค้างแข็งบางพื้นที่ ขอให้ประชาชนบริเวณดังกล่าวดูแลสุขภาพเนื่องจากสภาพอากาศที่หนาวเย็นในระยะนี้ไว้ด้วย

สำหรับมรสุมตะวันออกเฉียงเหนือที่พัดปกคลุมอ่าวไทยและภาคใต้มีกำลังแรง ทำให้คลื่นลมบริเวณอ่าวไทยมีกำลังแรงขึ้น โดยอ่าวไทยตอนล่างมีคลื่นสูง 2-3 เมตร ขอให้ชาวเรือเดินเรือด้วยความระมัดระวัง และเรือเล็กบริเวณอ่าวไทยตอนล่างควรงดออกจากฝั่งในช่วงวันที่ 19-20 ม.ค. 64

สภาพอากาศภาคใต้ฝั่งตะวันออก ตั้งแต่จังหวัดสุราษฎร์ธานีขึ้นมา: อากาศเย็นในตอนเช้า กับมีลมแรง ตั้งแต่จังหวัดนครศรีธรรมราชลงไป: มีฝนร้อยละ 10 ของพื้นที่ ส่วนมากบริเวณจังหวัดสุราษฎร์ธานี นครศรีธรรมราช พัทลุง และสงขลา **ผลคาดการณ์ปริมาณน้ำฝนล่วงหน้า 1-7 วัน** ในช่วงวันที่ 19 - 20 ม.ค. 64 มีฝนร้อยละ 10 ของพื้นที่ ตลอดช่วง



แผนที่อากาศ วันที่ 19 ม.ค. 2564 เวลา 07.00 น.



ภาพถ่ายจากดาวเทียม วันที่ 19 ม.ค. 2564

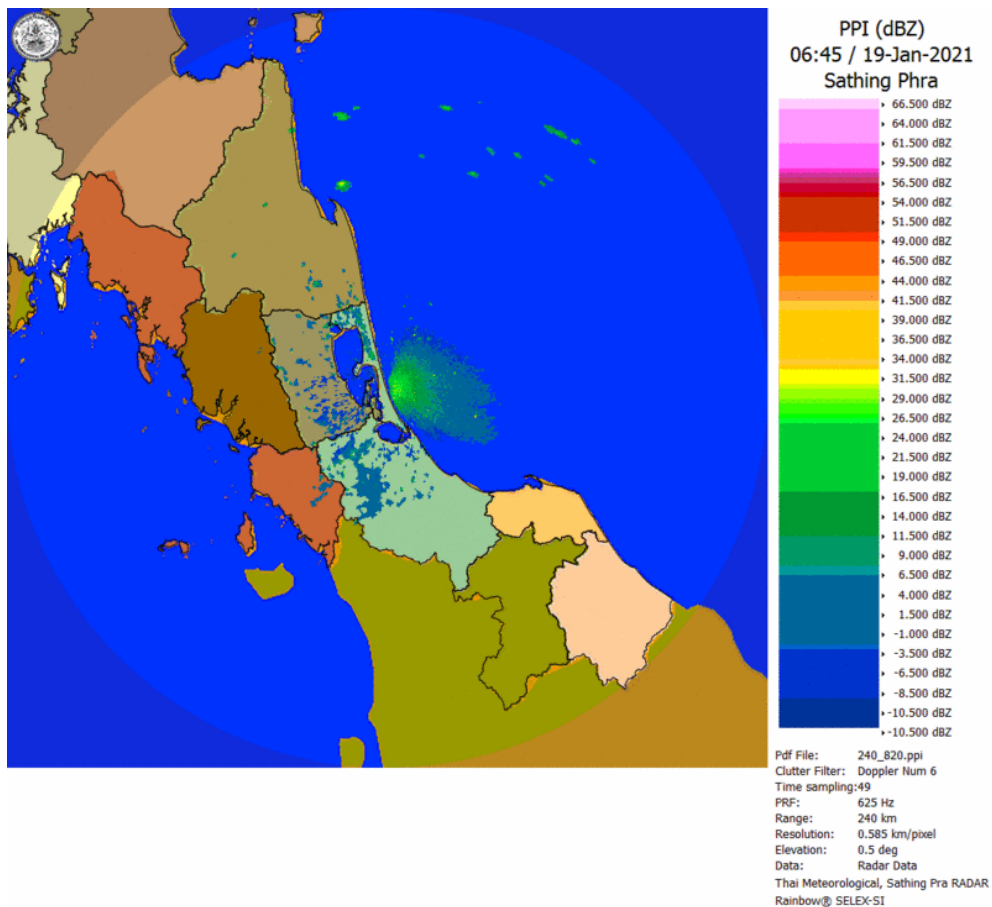
2) สถานการณ์ฝน

จากข้อมูลสถานการณ์ฝนในพื้นที่ลุ่มน้ำทะเลสาบสงขลาของวันที่ 19 มกราคม 2564 จากกรมทรัพยากรน้ำ กรมอุตุนิยมวิทยา กรมชลประทาน และสถาบันสารสนเทศทรัพยากรน้ำ (องค์การมหาชน) พบว่า มีฝนตกในพื้นที่ บริเวณอำเภอศรีนครินทร์ กงหรา เมือง และอำเภอควนขนุน จังหวัดพัทลุง บริเวณอำเภอสิงหนคร สทิงพระ และอำเภอควนเนียง จังหวัดสงขลา ปริมาณฝน 4.0 – 10.0 มม.

ข้อมูลสถานการณ์ฝนในพื้นที่ลุ่มน้ำทะเลสาบสงขลา ณ วันที่ 19 มกราคม 2564 เวลา 07.00 น.

ลำดับ	สถานี	ปริมาณฝน (มม.)
1	อ.ศรีนครินทร์ จ.พัทลุง	10.0
2	อ.กงหรา จ.พัทลุง	5.8
3	อ.เมือง จ.พัทลุง	5.0
4	อ.ควนขนุน จ.พัทลุง	5.0
5	อ.สิงหนคร จ.สงขลา	6.3
6	อ.สทิงพระ จ.สงขลา	5.0
7	อ.ควนเนียง จ.สงขลา	4.0

หมายเหตุ “ฝน” คือ ฝนวัดปริมาณไม่ได้ (ต่ำกว่า 0.1 มิลลิเมตร)



ภาพเรดาร์ตรวจอากาศ “สทิงพระ” ณ วันที่ 18 มกราคม 2564 (ที่มา : กรมอุตุนิยมวิทยา)

สถานการณ์น้ำฝน

<p>WRF-ROMS (ThaiGeo). 24-Hour Precipitation, Thailand Model (3x3 km) 18-Jan-2021 19:00 to 19-Jan-2021 19:00 (Bangkok Time)</p> <p>Created by HI Initial date: 18-Jan-2021 19:00 (Bangkok Time)</p>	<p>WRF-ROMS (ThaiGeo). 24-Hour Precipitation, Thailand Model (3x3 km) 19-Jan-2021 19:00 to 20-Jan-2021 19:00 (Bangkok Time)</p> <p>Created by HI Initial date: 18-Jan-2021 19:00 (Bangkok Time)</p>
<p>แผนที่การคาดการณ์น้ำฝนวันที่ 19 ม.ค. 64</p>	<p>แผนที่การคาดการณ์น้ำฝนวันที่ 20 ม.ค. 64</p>
<p>WRF-ROMS (ThaiGeo). 24-Hour Precipitation, Thailand Model (3x3 km) 20-Jan-2021 19:00 to 21-Jan-2021 19:00 (Bangkok Time)</p> <p>Created by HI Initial date: 18-Jan-2021 19:00 (Bangkok Time)</p>	<p>WRF-ROMS (ThaiGeo). 24-Hour Precipitation, Southeast Asia Model (9x9 km) 21-Jan-2021 19:00 to 22-Jan-2021 19:00 (Bangkok Time)</p> <p>Created by HI Initial date: 18-Jan-2021 19:00 (Bangkok Time)</p>
<p>แผนที่การคาดการณ์น้ำฝนวันที่ 21 ม.ค. 64</p>	<p>แผนที่การคาดการณ์น้ำฝนวันที่ 22 ม.ค. 64</p>
<p>WRF-ROMS (ThaiGeo). 24-Hour Precipitation, Southeast Asia Model (9x9 km) 22-Jan-2021 19:00 to 23-Jan-2021 19:00 (Bangkok Time)</p> <p>Created by HI Initial date: 18-Jan-2021 19:00 (Bangkok Time)</p>	<p>WRF-ROMS (ThaiGeo). 24-Hour Precipitation, Southeast Asia Model (9x9 km) 23-Jan-2021 19:00 to 24-Jan-2021 19:00 (Bangkok Time)</p> <p>Created by HI Initial date: 18-Jan-2021 19:00 (Bangkok Time)</p>
<p>แผนที่การคาดการณ์น้ำฝนวันที่ 23 ม.ค. 64</p>	<p>แผนที่การคาดการณ์น้ำฝนวันที่ 24 ม.ค. 64</p>
<p>ที่มา : www.thaiwater.net</p>	
<p>ผลการคาดการณ์ปริมาณฝนล่วงหน้า</p>	

3) ข้อมูลปริมาณน้ำในลำน้ำ

ลุ่มน้ำทะเลสาบสงขลา ปัจจุบันสถานการณ์น้ำในลำน้ำโดยทั่วไปอยู่ในเกณฑ์ภาวะปกติ ระดับน้ำในลำน้ำส่วนใหญ่มีแนวโน้มลดลง/ทรงตัว และเพิ่มขึ้นในบางพื้นที่

สถานการณ์น้ำท่า (15 – 19 ม.ค. 2564 ที่มา : กรมชลประทาน)

สถานี	ลุ่มน้ำ	อำเภอ	จังหวัด	ระดับน้ำ- ม.	ศุกร์	เสาร์	อาทิตย์	จันทร์	อังคาร
				ปริมาณน้ำ- ลบ.ม./วิ. (ระดับเตือนภัย)	15 ม.ค.	16 ม.ค.	17 ม.ค.	18 ม.ค.	19 ม.ค.
X.170	ทะเลสาบ สงขลา	ศรีนครินทร์	พัทลุง	25.20	20.94	20.96	20.90	20.89	20.89
				290.00	8.50	9.00	7.50	7.25	7.25
X.265	ทะเลสาบ สงขลา	เมือง	พัทลุง	8.00	6.49	6.48	6.46	6.45	6.45
				7.00	-	-	-	-	-
X.174	ทะเลสาบ สงขลา	หาดใหญ่	สงขลา	8.88	4.89	4.85	4.81	4.76	4.73
				388.00	8.80	8.00	7.20	6.40	5.95
X.173A	ทะเลสาบ สงขลา	สะเดา	สงขลา	15.90	11.28	11.17	11.08	10.95	10.81
				258.00	22.20	20.55	19.20	17.25	15.15
X.90	ทะเลสาบ สงขลา	คลองหอย โข่ง	สงขลา	8.00	3.54	3.58	3.41	3.11	3.80
				580.00	63.00	65.00	56.50	41.50	80.00
X.44	ทะเลสาบ สงขลา	หาดใหญ่	สงขลา	7.40	1.38	1.37	1.33	1.29	0.91
				534.00	54.20	53.80	52.20	50.65	37.35

ปริมาณน้ำในลำน้ำของคลองต่างๆ ในพื้นที่ลุ่มน้ำทะเลสาบสงขลา วันที่ 19 มกราคม 2564



สถานีคลองอู่ตะเภาตอนล่าง - ต.หาดใหญ่ อ.หาดใหญ่ จ.สงขลา
(ลุ่มน้ำทะเลสาบสงขลา)

4) สรุป

สถานการณ์น้ำในลุ่มน้ำทะเลสาบสงขลาประจำวันที่ 19 มกราคม 2564 ปัจจุบันสถานการณ์น้ำในลำน้ำโดยทั่วไปอยู่ในภาวะปกติ ระดับน้ำในลำน้ำส่วนใหญ่มีแนวโน้มลดลง/ทรงตัว และเพิ่มขึ้นในบางพื้นที่