

รายงานสถานการณ์น้ำลุ่มน้ำทะเลสาบสงขลา

วันที่ 20 มกราคม 2564

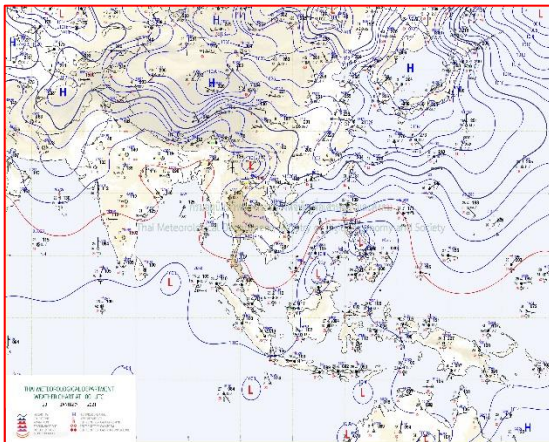
1) สภาพภูมิอากาศ

ลักษณะอากาศทั่วไป (ที่มา: กรมอุตุนิยมวิทยา)

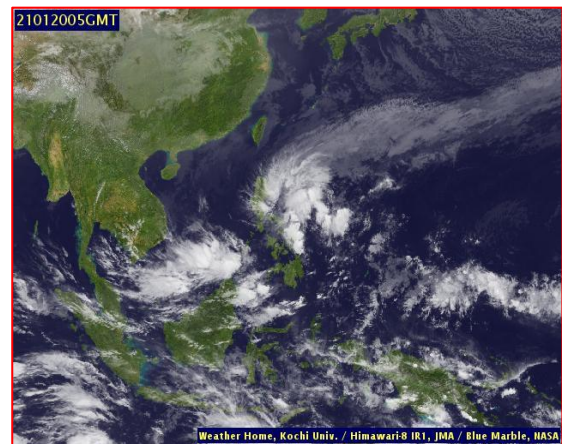
พยากรณ์อากาศ 24 ชั่วโมงข้างหน้า บริเวณความกดอากาศสูงหรือมวลอากาศเย็นที่ปกคลุมประเทศไทยตอนบนมีกำลังอ่อนลง ทำให้บริเวณดังกล่าวอุณหภูมิจะสูงขึ้น 1-3 องศาเซลเซียสกับมีหมอกในตอนเช้า และมีหมอกหนาในบางพื้นที่ แต่ยังคงมีอากาศเย็นถึงหนาว สำหรับบริเวณยอดดอยและยอดภูมีอากาศหนาวถึงหนาวจัดกับมีน้ำค้างแข็งบางพื้นที่ ขอให้ประชาชนบริเวณประเทศไทยตอนบนระวังอันตรายสัญจรผ่านบริเวณที่มีหมอกหนาไว้ด้วย

สำหรับมรสุมตะวันออกเฉียงเหนือที่พัดปกคลุมอ่าวไทยและภาคใต้เริ่มมีกำลังอ่อนลง ส่วนคลื่นลมบริเวณอ่าวไทยยังคงมีกำลังแรง โดยอ่าวไทยตอนล่างมีคลื่นสูง 2-3 เมตร ขอให้ชาวเรือเดินเรือด้วยความระมัดระวัง และเรือเล็กบริเวณอ่าวไทยตอนล่างควรงดออกจากฝั่งต่อไปอีก 1 วัน

สภาพอากาศภาคใต้ฝั่งตะวันออก ตั้งแต่จังหวัดสุราษฎร์ธานีขึ้นมา: อากาศเย็น ตั้งแต่จังหวัดนครศรีธรรมราชลงไป: มีฝนเล็กน้อยบางแห่ง **ผลคาดการณ์ปริมาณน้ำฝนล่วงหน้า 1-7 วัน** ในช่วงวันที่ 20 - 24 ม.ค. 64 มีฝนร้อยละ 10 ของพื้นที่ ส่วนในวันที่ 25-26 ม.ค. 64 มีฝนร้อยละ 10-20 ของพื้นที่



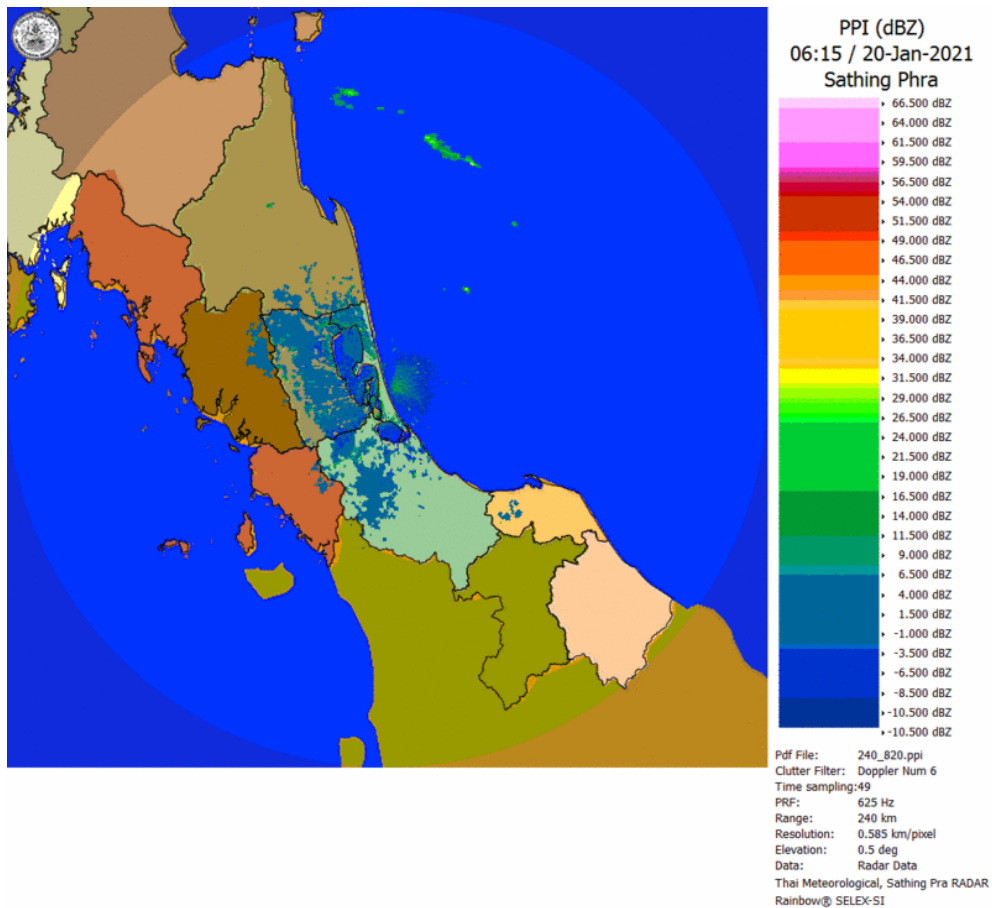
แผนที่อากาศ วันที่ 20 ม.ค. 2564 เวลา 07.00 น.



ภาพถ่ายจากดาวเทียม วันที่ 20 ม.ค. 2564

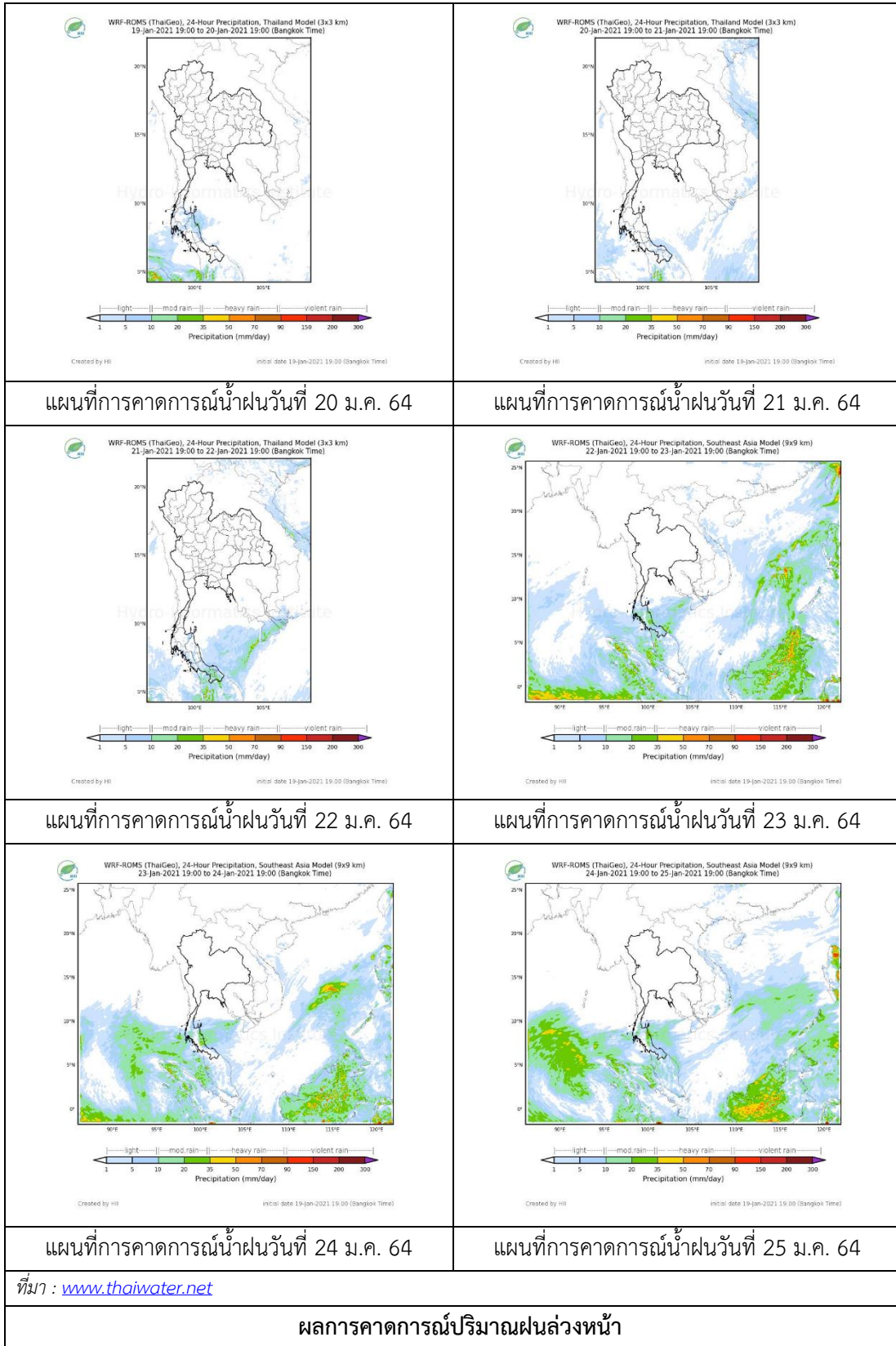
2) สถานการณ์ฝน

จากข้อมูลสถานการณ์ฝนในพื้นที่ลุ่มน้ำทะเลสาบสงขลาของวันที่ 20 มกราคม 2564 จากกรมทรัพยากรน้ำ กรมอุตุนิยมวิทยา กรมชลประทาน และสถาบันสารสนเทศทรัพยากรน้ำ (องค์การมหาชน) พบว่า ไม่มีฝนตกในพื้นที่ลุ่มน้ำทะเลสาบสงขลา



ภาพเรดาร์ตรวจอากาศ “สathingพระ” ณ วันที่ 20 มกราคม 2564 (ที่มา : กรมอุตุนิยมวิทยา)

สถานการณ์น้ำฝน



3) ข้อมูลปริมาณน้ำในลำน้ำ

ลุ่มน้ำทะเลสาบสงขลา ปัจจุบันสถานการณ์น้ำในลำน้ำโดยทั่วไปอยู่ในเกณฑ์ภาวะปกติ ระดับน้ำในลำน้ำส่วนใหญ่มีแนวโน้มลดลง/ทรงตัว และเพิ่มขึ้นในบางพื้นที่

สถานการณ์น้ำท่า (16 – 20 ม.ค. 2564 ที่มา : กรมชลประทาน)

| สถานี | ลุ่มน้ำ | อำเภอ | จังหวัด | ระดับน้ำ- ม. | เสาร์ | อาทิตย์ | จันทร์ | อังคาร | พุธ |
|--------|------------------|-----------------|---------|--|------------|------------|------------|------------|------------|
| | | | | ปริมาณน้ำ- ลบ.ม./วิ. (ระดับเตือนภัย) | 16 ม.ค. | 17 ม.ค. | 18 ม.ค. | 19 ม.ค. | 20 ม.ค. |
| X.170 | ทะเลสาบ สงขลา | ศรีนครินทร์ | พัทลุง | 25.20 | 20.96 | 20.90 | 20.89 | 20.89 | 20.91 |
| | | | | 290.00 | 9.00 | 7.50 | 7.25 | 7.25 | 7.75 |
| X.265 | ทะเลสาบ สงขลา | เมือง | พัทลุง | 8.00 | 6.48 | 6.46 | 6.45 | 6.45 | 6.44 |
| | | | | 7.00 | - | - | - | - | - |
| X.174 | ทะเลสาบ สงขลา | หาดใหญ่ | สงขลา | 8.88 | 4.85 | 4.81 | 4.76 | 4.73 | 4.70 |
| | | | | 388.00 | 8.00 | 7.20 | 6.40 | 5.95 | 5.50 |
| X.173A | ทะเลสาบ สงขลา | สะเดา | สงขลา | 15.90 | 11.17 | 11.08 | 10.95 | 10.81 | 10.74 |
| | | | | 258.00 | 20.55 | 19.20 | 17.25 | 15.15 | 14.40 |
| X.90 | ทะเลสาบ สงขลา | คลองหอย โข่ง | สงขลา | 8.00 | 3.58 | 3.41 | 3.11 | 3.80 | 3.36 |
| | | | | 580.00 | 65.00 | 56.50 | 41.50 | 80.00 | 54.00 |
| X.44 | ทะเลสาบ สงขลา | หาดใหญ่ | สงขลา | 7.40 | 1.37 | 1.33 | 1.29 | 0.91 | 1.17 |
| | | | | 534.00 | 53.80 | 52.20 | 50.65 | 37.35 | 46.45 |

ข้อมูลระดับน้ำจากระบบตรวจวัดสภาพทางไกลอัตโนมัติลุ่มน้ำทะเลสาบสงขลา กรมทรัพยากรน้ำ
ประจำวัน 20 มกราคม 2564

ข้อมูลระดับน้ำ (18 – 20 ม.ค. 2564 ที่มา : กรมทรัพยากรน้ำ)

| สถานี | ตำบล | อำเภอ | จังหวัด | ระดับ ตลิ่ง (ต่ำสุด) | จันทร์ | อังคาร | พุธ |
|----------------------|---------|---------|---------|----------------------------|------------|------------|------------|
| | | | | | 18 ม.ค. | 19 ม.ค. | 20 ม.ค. |
| คลองอู่ตะเภาตอนบน | พังงา | สะเดา | สงขลา | 19.87 | 12.47 | 12.42 | 12.37 |
| คลองอู่ตะเภาตอนล่าง | หาดใหญ่ | หาดใหญ่ | สงขลา | 8.93 | 1.15 | 1.15 | 1.15 |
| คลองรัตภูมิ | ควนรู | รัตภูมิ | สงขลา | 22.62 | 13.90 | 13.88 | 13.85 |
| คลองตะโหมด(ท่าเขียด) | แม่ขรี | ตะโหมด | พัทลุง | 27.94 | - | - | - |
| ลำปำ | ลำปำ | เมือง | พัทลุง | 1.15 | -0.02 | -0.04 | -0.08 |

ปริมาณน้ำในลำน้ำของคลองต่างๆ ในพื้นที่ลุ่มน้ำทะเลสาบสงขลา วันที่ 20 มกราคม 2564



สถานีคลองอู่ตะเภาตอนล่าง - ต.หาดใหญ่ อ.หาดใหญ่ จ.สงขลา
(ลุ่มน้ำทะเลสาบสงขลา)

4) สรุป

สถานการณ์น้ำในลุ่มน้ำทะเลสาบสงขลาประจำวันที่ 20 มกราคม 2564 ปัจจุบันสถานการณ์น้ำในลำน้ำโดยทั่วไปอยู่ในภาวะปกติ ระดับน้ำในลำน้ำส่วนใหญ่มีแนวโน้มลดลง/ทรงตัว และเพิ่มขึ้นในบางพื้นที่