



**รายงานการเฝ้าระวังติดตามสถานการณ์น้ำและความช่วยเหลือ  
ศูนย์ปฏิบัติการทรัพยากรธรรมชาติและสิ่งแวดล้อม (ด้านทรัพยากรน้ำ)  
กระทรวงทรัพยากรธรรมชาติและสิ่งแวดล้อม**

**ศูนย์ป้องกันวิกฤติน้ำ กรมทรัพยากรน้ำ**

โทรศัพท์ ๐ ๒๒๗๑ ๖๐๐๐ ต่อ ๖๔๔๕ โทรสาร ๐ ๒๒๙๘ ๖๖๒๙ www.dwr.go.th IDLine: mekhalawoc Email: mekhala@dwr.mail.go.th

**ศูนย์เทคโนโลยีสารสนเทศทรัพยากรน้ำบาดาล กรมทรัพยากรน้ำบาดาล**

โทรศัพท์ ๐ ๒๖๖๖ ๗๐๙๐ โทรสาร ๐ ๒๖๖๖ ๗๑๐๐ www.dgr.go.th Email: itcenter@dgr.mail.go.th

**สำนักงานนโยบายและแผนทรัพยากรธรรมชาติและสิ่งแวดล้อม**

โทรศัพท์ ๐ ๒๒๖๕๖๕๐๐ www.onep.go.th Email: webmaster@onep.go.th

รายงานฉบับที่ ๐๔๗/๒๕๖๔

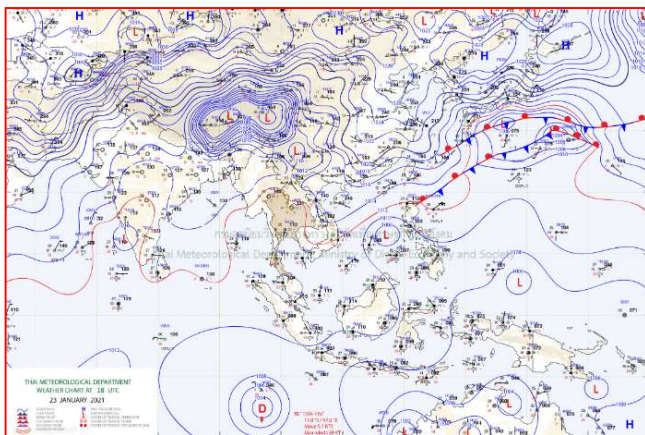
เวลา ๐๘.๐๐ น.

วันที่ ๒๔ มกราคม ๒๕๖๔

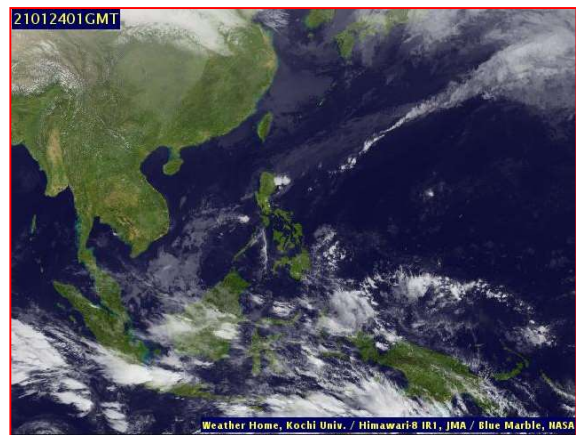
เรียนรมว.ทส. เลขานุการ รมว.ทส. ที่ปรึกษา รมว.ทส. ปกท.ทส. รอง ปกท.ทส. อทน. อทบ. และหน่วยงานที่เกี่ยวข้อง

**๑. สภาวะอากาศ เวลา ๐๖.๐๐ น. (กรมอุตุนิยมวิทยา)**

พยากรณ์อากาศ ๒๔ ชั่วโมงข้างหน้า บริเวณความกดอากาศสูงหรือมวลอากาศเย็นกำลังอ่อนปกคลุมภาคตะวันออกเฉียงเหนือตอนบน และทะเลจีนใต้ ทำให้บริเวณประเทศไทยตอนบน มีอุณหภูมิลดลง ๑-๓ องศาเซลเซียส แต่ยังคงมีอากาศเย็นถึงหนาวกับมีหมอกในตอนเช้าและมีหมอกหนาในบางพื้นที่ สำหรับยอดดอยและยอดภูมีอากาศหนาวถึงหนาวจัด ขอให้ประชาชนบริเวณประเทศไทยตอนบนระวังอันตรายจากการสัญจรผ่านบริเวณที่มีหมอกหนาไว้ด้วย ส่วนมรสุมตะวันออกเฉียงเหนือที่พัดปกคลุมอ่าวไทยและภาคใต้มีกำลังอ่อน

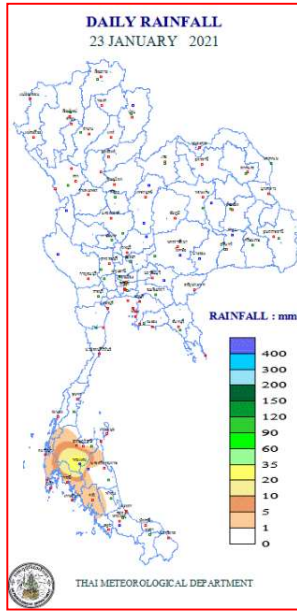


แผนที่อากาศ วันที่ ๒๔ ม.ค. ๒๕๖๔ เวลา ๐๑.๐๐ น.



ภาพถ่ายดาวเทียม วันที่ ๒๔ ม.ค. ๒๕๖๔ เวลา ๐๘.๐๐ น.

๒. ปริมาณฝนสะสม ณ เวลา ๐๗.๐๐น.(เมื่อวาน) - ๐๗.๐๐ น. (วันนี้) (กรมอุตุนิยมวิทยา)



| จุดตรวจวัด                   | ปริมาณฝน (มม.) |
|------------------------------|----------------|
| จ.สุราษฎร์ธานี (พระแสง สอท.) | ๓๙.๐           |
| จ.ตรัง                       | ๓.๘            |
| จ.สงขลา (หาดใหญ่)            | ๐.๖            |
| จ.นครศรีธรรมราช              | ๐.๓            |

๓. ปริมาณฝนสะสมของพื้นที่ลาดเชิงเขา ๑๒ ซม. ที่ผ่านมา (กรมทรัพยากรน้ำ)

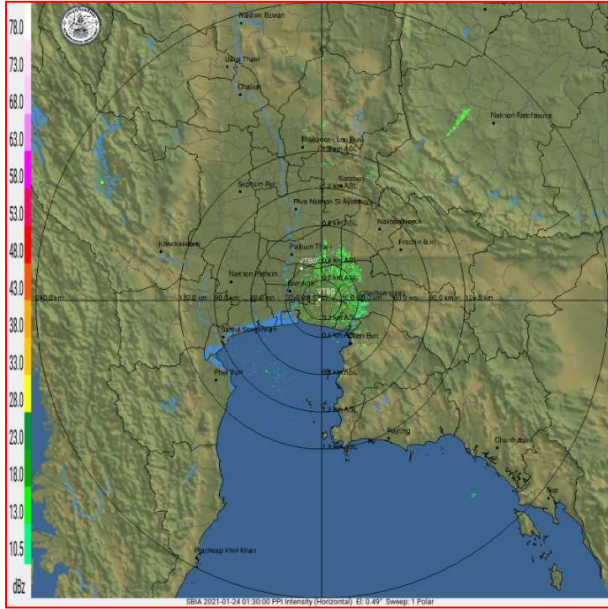
| จุดตรวจวัด     | ระดับการเตือน | ปริมาณฝน (มม./๑๒ ซม.) |
|----------------|---------------|-----------------------|
| ไม่มีสถานการณ์ | -             | -                     |
| -              | -             | -                     |
| -              | -             | -                     |
| -              | -             | -                     |
| -              | -             | -                     |
| -              | -             | -                     |
| -              | -             | -                     |
| -              | -             | -                     |
| -              | -             | -                     |

๔. ค่าความชื้นในดิน (กรมทรัพยากรน้ำ/คณะกรรมการแม่น้ำโขง)

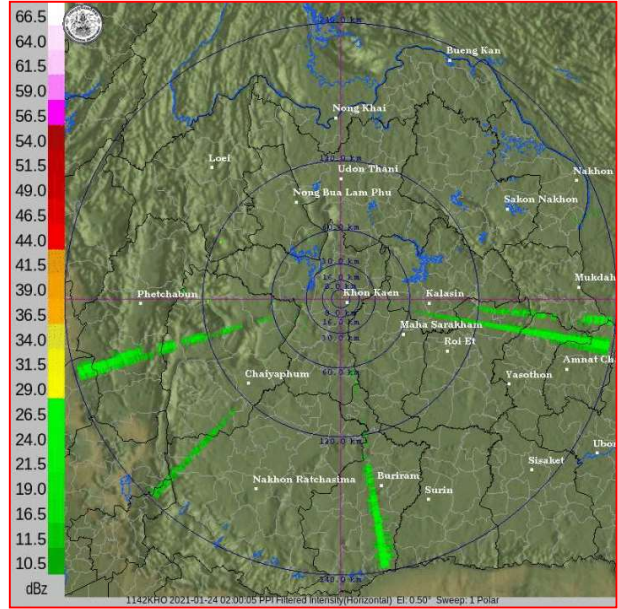
| ภูมิภาค            | ความชื้นในดิน [-] ๑ ม.ค. ๖๔ | ความชื้นในดิน [-] ๑๘ ม.ค. ๖๔ | แนวโน้ม |
|--------------------|-----------------------------|------------------------------|---------|
| เหนือ              | ๒๐-๔๐                       | ๐-๒๐                         | ลดลง    |
| กลาง               | ๒๐-๔๐                       | ๒๐-๔๐                        | ทรงตัว  |
| ตะวันออกเฉียงเหนือ | ๒๐-๔๐                       | ๒๐-๔๐                        | ทรงตัว  |
| ตะวันออก           | ๔๐-๖๐                       | ๒๐-๔๐                        | ลดลง    |
| ตะวันตก            | ๒๐-๔๐                       | ๒๐-๔๐                        | ทรงตัว  |
| ใต้                | ๖๐-๘๐                       | ๖๐-๘๐                        | ทรงตัว  |

หมายเหตุ : ความชื้นในดิน ๐ หมายถึง ดินที่แห้งสนิท และ ๑๐๐ หมายถึง ดินที่อิ่มน้ำ

๕. เรดาร์ตรวจอากาศ ณ วันที่ ๒๔ มกราคม ๒๕๖๔ (กรมอุตุนิยมวิทยา)



สถานีสุวรรณภูมิ เวลา ๐๘.๓๐ น.



สถานีขอนแก่น เวลา ๐๙.๐๐ น.

จากเรดาร์ตรวจอากาศจะพบว่ามียกุ่มเมฆฝนบริเวณภาคกลาง ตะวันออก และภาคตะวันออกเฉียงเหนือของประเทศไทย

๖. สถานการณ์น้ำในแหล่งเก็บกักน้ำ ณ วันที่ ๒๓ มกราคม ๒๕๖๔ (กรมชลประทาน กรมทรัพยากรน้ำ และสทช.)

๖.๑ สภาพน้ำในอ่างเก็บน้ำขนาดใหญ่ปริมาตรน้ำในอ่างฯ ๔๑,๕๑๘ ล้าน ลบ.ม. คิดเป็นร้อยละ ๕๙ (ปริมาตรน้ำใช้การได้ ๑๗,๙๗๕ ล้าน ลบ.ม. คิดเป็นร้อยละ ๓๘) ปริมาตรน้ำในอ่างฯ เทียบกับปี ๒๕๖๓ (๔๒,๕๓๗ ล้าน ลบ.ม. คิดเป็นร้อยละ ๖๐) น้อยกว่าปี ๒๕๖๓ จำนวน ๑,๐๑๙ ล้าน ลบ.ม. ปริมาณน้ำไหลลงอ่างฯ จำนวน ๑๙.๔๗ ล้าน ลบ.ม. ปริมาณน้ำระบาย จำนวน ๘๐.๑๗ ล้าน ลบ.ม. สามารถรับน้ำได้อีก ๒๙,๔๐๘ ล้าน ลบ.ม.

| อ่างเก็บน้ำ        | ปริมาตรน้ำในอ่าง                |              | ปริมาตรน้ำใช้การได้             |             | ปริมาตรน้ำไหลลงอ่าง            |                                  | ปริมาตรน้ำระบาย                |                                  | ปริมาตรน้ำรับได้อีก (ล้าน ม. <sup>๓</sup> ) (ความจุที่ รนส- ปริมาตรน้ำ ปัจจุบัน) |
|--------------------|---------------------------------|--------------|---------------------------------|-------------|--------------------------------|----------------------------------|--------------------------------|----------------------------------|--|
|                    | ปริมาตร (ล้าน ม. <sup>๓</sup> ) | % น้ำเก็บกัก | ปริมาตร (ล้าน ม. <sup>๓</sup> ) | % น้ำใช้การ | วันนี้ (ล้าน ม. <sup>๓</sup> ) | เมื่อวาน (ล้าน ม. <sup>๓</sup> ) | วันนี้ (ล้าน ม. <sup>๓</sup> ) | เมื่อวาน (ล้าน ม. <sup>๓</sup> ) |  |
| ๑.ภูมิพล           | ๕,๒๙๔                           | ๓๙           | ๑,๔๙๔                           | ๑๕          | ๐.๐๐                           | ๐.๐๐                             | ๖.๕๐                           | ๖.๕๐                             | ๘,๑๖๘  |
| ๒.สิริกิติ์        | ๔,๙๙๖                           | ๕๓           | ๒,๑๔๖                           | ๓๒          | ๒.๖๑                           | ๒.๖๒                             | ๑๗.๐๐                          | ๑๗.๐๔                            | ๕,๕๑๒  |
| ๓.จุฬารามณ์        | ๑๓๕                             | ๘๒           | ๙๘                              | ๗๗          | ๐.๐๐                           | ๐.๐๐                             | ๐.๐๐                           | ๐.๐๒                             | ๔๖   |
| ๔.อุบลรัตน์        | ๑,๓๘๒                           | ๕๗           | ๘๐๑                             | ๔๓          | ๐.๐๐                           | ๒.๐๘                             | ๓.๕๖                           | ๓.๕๑                             | ๓,๒๕๘  |
| ๕.ลำปาว            | ๘๗๐                             | ๔๔           | ๗๗๐                             | ๔๑          | ๐.๐๐                           | ๐.๐๐                             | ๒.๙๖                           | ๒.๙๖                             | ๑,๕๘๐  |
| ๖.สิรินธร          | ๑,๕๔๕                           | ๗๙           | ๗๑๔                             | ๖๓          | ๐.๐๐                           | ๐.๐๐                             | ๐.๐๐                           | ๐.๐๐                             | ๔๒๑  |
| ๗.ป่าสักชลสิทธิ์   | ๕๗๘                             | ๖๐           | ๕๗๕                             | ๖๐          | ๐.๐๐                           | ๐.๐๐                             | ๒.๑๖                           | ๒.๑๖                             | ๓๘๒  |
| ๘.ศรีนครินทร์      | ๑๒,๙๖๔                          | ๗๓           | ๒,๖๙๙                           | ๓๖          | ๒.๐๑                           | ๒.๖๕                             | ๑๐.๙๗                          | ๑๑.๐๐                            | ๕,๘๐๖  |
| ๙.วีรลภรณ์         | ๔,๔๙๒                           | ๕๑           | ๑,๔๘๐                           | ๒๕          | ๐.๙๔                           | ๐.๙๗                             | ๘.๐๐                           | ๘.๐๓                             | ๖,๕๐๘  |
| ๑๐.ขุนด่านปราการชล | ๑๕๓                             | ๖๘           | ๑๔๘                             | ๖๗          | ๐.๐๐                           | ๐.๐๐                             | ๑.๕๓                           | ๐.๑๙                             | ๗๒   |
| ๑๑.รัชชประภา       | ๓,๗๑๖                           | ๖๖           | ๒,๓๖๕                           | ๕๕          | ๐.๕๖                           | ๐.๖๑                             | ๒.๙๗                           | ๓.๐๒                             | ๒,๔๒๘  |
| ๑๒.บางบาล          | ๑,๔๒๖                           | ๙๘           | ๑,๑๔๙                           | ๙๘          | ๘.๑๑                           | ๙.๑๖                             | ๑๒.๒๐                          | ๑๒.๑๙                            | ๑๖๔  |

๖.๒ อ่างเก็บน้ำขนาดกลาง ๔๑๒ แห่ง มีปริมาณน้ำ ๓,๖๗๙ ล้าน ลบ.ม. (๗๒%) ปริมาณน้ำใช้การ ๓,๒๙๐ ล้าน ลบ.ม. (๖๙%)

๖.๓ แหล่งน้ำธรรมชาติขนาดใหญ่ ๖ แห่ง มีปริมาณน้ำรวม ๒๕๔.๐๐ ล้าน ลบ.ม. (๔๔%)

๖.๔ แหล่งน้ำในพื้นที่นอกเขตชลประทาน ๑๐๒,๐๙๙ แห่ง มีปริมาณน้ำรวม ๕,๙๑๙ ล้าน ลบ.ม. (๖๙%)

๖.๕ อ่างเก็บน้ำขนาดกลางนอกเขตชลประทาน ๖๕ แห่ง ภายใต้การดูแลของกรมทรัพยากรน้ำ ปริมาณน้ำปัจจุบัน ๑๖๓.๕๐ ล้าน ลบ.ม. (๗๐%)

### ๗. สถานการณ์น้ำในประเทศไทย ณ วันที่ ๒๑ - ๒๔ มกราคม ๒๕๖๔ (กรมชลประทาน)

| สถานี | แม่น้ำ      | อำเภอ        | จังหวัด       | ระดับ<br>ตลิ่ง<br>(ม.รทก.) | ระดับน้ำ (ม.รทก.) |            |            |            | แนวโน้ม   | เปรียบ<br>เทียบ<br>ระดับตลิ่ง |
|-------|-------------|--------------|---------------|----------------------------|-------------------|------------|------------|------------|-----------|-------------------------------|
|       |             |              |               |                            | พทห้สบตี          | ศุกร์      | เสาร์      | อาทิตย์    |           |                               |
|       |             |              |               |                            | ๒๑<br>ม.ค.        | ๒๒<br>ม.ค. | ๒๓<br>ม.ค. | ๒๔<br>ม.ค. |           |                               |
| P.๑   | ปิง         | เมือง        | เชียงใหม่     | ๓.๗๐                       | ๑.๐๐              | ๑.๐๒       | ๑.๓๒       | ๑.๒๖       | ลดลง      | -๒.๔๔                         |
| W.๑C  | วัง         | เมือง        | ลำปาง         | ๕.๒๐                       | ๐.๐๖              | ๐.๑๑       | -๐.๖๐      | -๐.๕๙      | เพิ่มขึ้น | -๕.๗๙                         |
| Y.๑๖  | ยม          | บางระกำ      | พิษณุโลก      | ๗.๓๐                       | ๐.๐๓              | ๐.๐๓       | ๐.๐๓       | ๐.๐๓       | ทรงตัว    | -๗.๒๗                         |
| N.๗A  | น่าน        | เมือง        | พิจิตร        | ๙.๘๗                       | ๒.๐๑              | ๒.๒๔       | ๒.๑๖       | ๒.๑๒       | ลดลง      | -๗.๗๕                         |
| C.๒   | เจ้าพระยา   | เมือง        | นครสวรรค์     | ๒๖.๒๐                      | ๑๖.๙๒             | ๑๖.๘๘      | ๑๖.๙๖      | ๑๗.๐๘      | เพิ่มขึ้น | -๙.๑๒                         |
| C.๑๓  | เจ้าพระยา   | สรรพยา       | ชัยนาท        | ๑๖.๓๔                      | ๕.๖๔              | ๕.๖๔       | ๕.๖๔       | ๕.๖๔       | ทรงตัว    | -๑๐.๗                         |
| M.๖A  | มูล         | สตึก         | บุรีรัมย์     | ๖.๐๐                       | ๐.๒๖              | ๐.๒๕       | ๐.๒๕       | ๐.๒๔       | ลดลง      | -๕.๗๖                         |
| M.๗   | มูล         | เมือง        | อุบลราชธานี   | ๗.๐๐                       | ๒.๐๕              | ๒.๐๕       | ๒.๐๖       | ๒.๐๖       | ทรงตัว    | -๔.๙๔                         |
| M.๑๙๑ | ลำตะคอง     | เมือง        | นครราชสีมา    | ๓.๕๐                       | ๐.๙๔              | ๑.๐๙       | ๐.๙๖       | ๐.๙๓       | ลดลง      | -๒.๕๗                         |
| M.๖๙  | ลำเซบก      | โครงการพิเศษ | อุบลราชธานี   | ๗.๓๐                       | ๕.๒๐              | ๕.๑๘       | ๕.๑๖       | ๕.๑๕       | ลดลง      | -๒.๑๕                         |
| X.๖๔  | คลองท่าแซะ  | ท่าแซะ       | ชุมพร         | ๑๗.๑๓                      | ๗.๖๔              | ๗.๖๔       | ๗.๖๔       | ๗.๖๔       | ทรงตัว    | -๙.๔๙                         |
| X.๑๔๙ | คลองกลาย    | นบพิตำ       | นครศรีธรรมราช | ๓๓.๙๖                      | ๒๘.๒๙             | ๒๘.๒๘      | ๒๘.๒๘      | ๒๘.๒๗      | ลดลง      | -๕.๖๙                         |
| X.๒๗๔ | แม่น้ำโก-ลก | แว้ง         | นราธิวาส      | ๒๔.๑๘                      | ๑๙.๑๘             | ๑๙.๑๓      | ๑๙.๒๕      | ๑๙.๐๘      | ลดลง      | -๕.๑                          |
| X.๓๗A | แม่น้ำตาปี  | พระแสง       | สุราษฎร์ธานี  | ๑๑.๗๐                      | ๕.๖๗              | ๕.๖๑       | ๕.๕๖       | ๕.๕๓       | ลดลง      | -๖.๑๗                         |

\*\*\* ยังไม่ได้รับรายงาน

### ๘. สถานการณ์น้ำในพื้นที่ลุ่มน้ำโขง ณ วันที่ ๒๔ มกราคม ๒๕๖๔ (คณะกรรมการน้ำโขง)

| สถานี                    | ระดับ<br>อ้างอิง<br>(ม.รทก.) | ระดับ<br>ตลิ่ง<br>(ม.) | ระดับน้ำ (ม.) |            |            |            |            | เปรียบ<br>เทียบระดับ<br>ตลิ่ง (ม.) | ผลต่างของระดับน้ำ (ม.) |                   | แนว<br>โน้ม |
|--------------------------|------------------------------|------------------------|---------------|------------|------------|------------|------------|------------------------------------|------------------------|-------------------|-------------|
|                          |                              |                        | ๒๐<br>ม.ค.    | ๒๑<br>ม.ค. | ๒๒<br>ม.ค. | ๒๓<br>ม.ค. | ๒๔<br>ม.ค. |                                    | ๓ วัน<br>ย้อนหลัง      | ๕ วัน<br>ย้อนหลัง |             |
| อ.เชียงแสน จ.เชียงราย    | ๓๕๗.๑๑๐                      | ๑๒.๘๐                  | ๒.๑๘          | ๒.๑๐       | ๒.๐๔       | ๒.๐๔       | ๒.๐๒       | -๑๐.๗๘                             | -๐.๐๒                  | -๐.๑๖             | ลดลง        |
| อ.เชียงคาน จ.เลย         | ๑๙๔.๑๑๘                      | ๑๖.๐๐                  | ๔.๔๐          | ๔.๖๐       | ๔.๕๖       | ๔.๓๒       | ๔.๑๐       | -๑๑.๙                              | -๐.๔๖                  | -๐.๓๐             | ลดลง        |
| อ.เมือง จ.หนองคาย        | ๑๕๓.๖๔๘                      | ๑๒.๒๐                  | ๑.๔๗          | ๑.๕๐       | ๑.๖๒       | ๑.๗๐       | ๑.๖๒       | -๑๐.๕๘                             | ๐.๐๐                   | ๐.๑๕              | ลดลง        |
| อ.เมือง จ.นครพนม         | ๑๓๒.๖๘๐                      | ๑๒.๐๐                  | ๑.๐๕          | ๑.๐๙       | ๑.๑๒       | ๑.๑๗       | ๑.๒๑       | -๑๐.๗๙                             | ๐.๐๙                   | ๐.๑๖              | เพิ่มขึ้น   |
| อ.เมือง จ.มุกดาหาร       | ๑๒๔.๒๑๙                      | ๑๒.๕๐                  | ๑.๕๗          | ๑.๖๐       | ๑.๖๖       | ๑.๖๘       | ๑.๗๒       | -๑๐.๗๘                             | ๐.๐๖                   | ๐.๑๕              | เพิ่มขึ้น   |
| อ.โขงเจียม จ.อุบลราชธานี | ๘๙.๐๓๐                       | ๑๔.๕๐                  | ๒.๐๓          | ๒.๐๑       | ๒.๐๑       | ๒.๐๕       | ๒.๐๙       | -๑๒.๔๑                             | ๐.๐๘                   | ๐.๐๖              | เพิ่มขึ้น   |

\*\*\* ไม่มีสถานการณ์

### ๙. สถานการณ์เตือนภัย Early Warning ณ วันที่ ๒๔ มกราคม ๒๕๖๔ (กรมทรัพยากรน้ำ)

[เวลา ๑๕.๐๐ น.(เมื่อวาน) - ๐๘.๐๐ น. (วันนี้)]

| การแจ้งเตือน             | สถานี | การแจ้งเตือน |
|--------------------------|-------|--------------|
| เตือนสีแดง (อพยพ)        | -     | -            |
| เตือนสีเหลือง (เตือนภัย) | -     | -            |
| เตือนสีเขียว (เฝ้าระวัง) | -     | -            |

\*\*\*ไม่มีสถานการณ์

### ๑๐. พื้นที่ติดตามและเฝ้าระวังสถานการณ์ธรณีพิบัติภัย ณ วันที่ ๒๔ มกราคม ๒๕๖๔ (กรมทรัพยากรธรณี)

เนื่องจากในพื้นที่เสี่ยงดินถล่ม มีปริมาณน้ำฝนไม่ถึงเกณฑ์การเฝ้าระวัง ประกอบกับบางพื้นที่ไม่มีฝนตก จึงไม่มีพื้นที่ติดตามสถานการณ์พิบัติภัยดินถล่มและน้ำป่าไหลหลาก

### ๑๑. เหตุการณ์วิกฤตน้ำปัจจุบัน ณ วันที่ ๒๔ มกราคม ๒๕๖๔ [เวลา ๑๕.๐๐ น.(เมื่อวาน) - ๐๘.๐๐ น. (วันนี้)]

ไม่มีสถานการณ์



## ๑๒. สถานการณ์ภาวะน้ำท่วม และสถานการณ์ฝนแล้ง/ฝนทิ้งช่วง ณ วันที่ ๒๔ มกราคม ๒๕๖๔ (ปก.)

ไม่มีสถานการณ์

### ๑๓. การคาดการณ์ลักษณะอากาศ ๗ วันข้างหน้า (ระหว่างวันที่ ๒๓ - ๒๙ มกราคม ๒๕๖๔)

ในช่วงวันที่ ๒๓ - ๒๔ ม.ค. ๖๔ ลมฝ่ายตะวันตกพัดปกคลุมภาคเหนือตอนบน ในขณะที่บริเวณความกดอากาศสูงกำลังอ่อนปกคลุมประเทศไทยตอนบน ทำให้บริเวณภาคตะวันออกเฉียงเหนือ ภาคเหนือตอนล่าง ภาคกลาง และภาคตะวันออก อุณหภูมิจะสูงขึ้น ๒-๔ องศาเซลเซียส กับมีหมอกในตอนเช้า และมีหมอกหนาในบางพื้นที่ สำหรับมรสุมตะวันออกเฉียงเหนือที่พัดปกคลุมอ่าวไทยและภาคใต้จะมีกำลังอ่อนลง ทำให้คลื่นลมบริเวณอ่าวไทยมีกำลังอ่อน

ส่วนในช่วงวันที่ ๒๕ - ๒๙ ม.ค. ๖๔ บริเวณความกดอากาศสูงกำลังปานกลางจากประเทศจีนจะแผ่ลงมาปกคลุมภาคตะวันออกเฉียงเหนือและทะเลจีนใต้ สำหรับมรสุมตะวันออกเฉียงเหนือที่พัดปกคลุมอ่าวไทยและภาคใต้จะมีกำลังแรงขึ้น ทำให้คลื่นลมบริเวณอ่าวไทยมีกำลังปานกลาง โดยอ่าวไทยตอนล่างมีคลื่นสูงประมาณ ๒ เมตร

### ๑๔. ความช่วยเหลืออุทกภัยสะสมของกรมทรัพยากรน้ำ

ความช่วยเหลือในพื้นที่ประสบปัญหาอุทกภัย ตั้งแต่วันที่ ๑ สิงหาคม ๒๕๖๓ - ๒๒ มกราคม ๒๕๖๔

| หน่วยงาน | จังหวัด       | ปริมาณการสูบน้ำ (ลบ.ม.) | ปริมาณการแจกจ่ายน้ำสะอาด (ลิตร) | น้ำดื่มบรรจุขวด (ขวด) | ประโยชน์ที่ได้รับ |         |                    |
|----------|---------------|-------------------------|---------------------------------|-----------------------|-------------------|---------|--------------------|
|          |               |                         |                                 |                       | อุปโภค-บริโภค     |         | พื้นที่เกษตร (ไร่) |
|          |               |                         |                                 |                       | ครัวเรือน         | ประชากร |                    |
| ภาค ๑    | เชียงราย      | ๔๘๐                     | -                               | ๑,๒๐๐                 | -                 | -       | ๓๓,๑๕๐             |
|          | ลำปาง         | ๑,๔๔๐                   | ๔๘,๐๐๐                          | ๕,๔๐๐                 | ๑,๗๘๕             | ๒,๔๙๑   | ๕,๐๐๐              |
| ภาค ๓    | เลย           | -                       | ๑๒,๐๐๐                          | ๔,๗๖๘                 | ๙๘๒               | ๓,๗๙๑   | ๕๐๐                |
|          | อุดรธานี      | ๑๗๒,๔๐๐                 | -                               | ๑,๐๐๐                 | ๓,๑๓๕             | ๓๐,๑๓๒  | -                  |
|          | บึงกาฬ        | ๓๔,๐๐๐                  | -                               | -                     | ๑๑,๒๖๓            | ๒๗,๒๖๙  | -                  |
| ภาค ๕    | ศรีสะเกษ      | -                       | -                               | ๓๖๐                   | -                 | -       | -                  |
|          | นครราชสีมา    | ๔๗๓,๘๐๐                 | ๓๐๐,๐๐๐                         | ๕,๖๐๐                 | ๖,๗๕๘             | ๑๓,๕๗๘  | -                  |
| ภาค ๖    | ปราจีนบุรี    | ๙๙,๒๐๐                  | -                               | ๑,๐๐๐                 | ๘๓                | ๒๗๐     | -                  |
|          | ฉะเชิงเทรา    | ๔๓๒                     | -                               | -                     | ๕                 | ๓๐      | -                  |
| ภาค ๗    | ราชบุรี       | ๑,๕๘๘,๒๖๐               | -                               | -                     | ๑,๖๘๙             | ๔,๔๘๐   | ๕,๔๖๖              |
|          | เพชรบุรี      | ๑๐๓,๖๘๐                 | -                               | -                     | ๒๕๐               | ๙๘๐     | ๑,๓๐๐              |
|          | สุพรรณบุรี    | ๕๙๑,๓๐๐                 | -                               | -                     | ๗๔๘               | ๑,๗๗๐   | ๒,๙๘๗              |
| ภาค ๘    | นครศรีธรรมราช | ๔๘๖,๐๐๐                 | -                               | -                     | -                 | ๖,๑๒๐   | -                  |
|          | สงขลา         | ๑,๓๑๗,๐๖๐               | -                               | -                     | ๒,๑๖๐             | ๘,๓๙๕   | ๑๓,๓๐๐             |
|          | พัทลุง        | ๑๙๖,๐๒๐                 | -                               | -                     | ๒,๘๙๒             | ๗,๔๓๙   | ๓,๕๐๐              |
|          | ปัตตานี       | -                       | -                               | ๕๐๐                   | ๖๐                | ๓๐๐     | -                  |
| ภาค ๙    | พิษณุโลก      | ๕,๗๖๐                   | -                               | -                     | -                 | ๗๐๐     | -                  |
|          | น่าน          | ๒๖,๔๐๐                  | -                               | ๒,๔๐๐                 | ๖๒๐               | ๑,๘๖๐   | ๒,๕๐๐              |
|          | สุโขทัย       | -                       | -                               | ๓,๖๐๐                 | -                 | -       | -                  |
| ภาค ๑๐   | ชุมพร         | ๘๐๐                     | -                               | -                     | ๓๕                | ๑๒๐     | -                  |
|          | ภูเก็ต        | ๘,๐๐๐                   | -                               | -                     | ๙๘๐               | ๔,๒๒๕   | -                  |
|          | สุราษฎร์ธานี  | ๑๖๓,๒๐๐                 | -                               | ๗,๕๐๐                 | ๑,๕๙๐             | ๖,๖๐๕   | ๑๓๐                |
| ภาค ๑๑   | อุบลราชธานี   | -                       | ๙๖,๐๐๐                          | ๘๔๐                   | ๑๗                | ๕๖      | -                  |
|          | ๒๓ จังหวัด    | ๕,๒๖๘,๒๓๒               | ๔๕๖,๐๐๐                         | ๓๔,๑๖๘                | ๓๕,๐๕๒            | ๑๒๐,๖๑๑ | ๖๗,๘๓๓             |

จึงเรียนมาเพื่อโปรดทราบ

นายสมฤทธิ์ วิไลพรรัตนา

รองอธิบดีกรมทรัพยากรน้ำ

ประธานคณะทำงานศูนย์ปฏิบัติการ

ทรัพยากรธรรมชาติและสิ่งแวดล้อม

(ด้านทรัพยากรน้ำ)