



รายงานสถานการณ์น้ำรายวัน

เสนอโดย

ศูนย์เมขลา

ศูนย์ป้องกันวิกฤติน้ำ

สารบัญ

๑) สรุปสถานการณ์น้ำ

๑.๑ นัยสำคัญประจำวัน

๑.๒ พื้นที่ที่คาดว่าจะมีฝนตกฟ้าคะนอง

๑.๓ สถานการณ์การเก็บน้ำในเขื่อนขนาดใหญ่

๑.๔ พื้นที่ที่ต้องให้ความสนใจเป็นพิเศษ

๑.๕ พื้นที่น้ำท่วม น้ำท่วมขัง น้ำป่าไหลหลาก และดินโคลนถล่ม

๑.๖ รายละเอียดข้อมูลสนับสนุน

๒) ปริมาณฝนสะสมปี พ.ศ. ๒๕๕๘ และ ๒๕๕๙ เทียบค่าเฉลี่ย ๓๐ ปี

๓) สถานการณ์น้ำในอ่างเก็บน้ำขนาดใหญ่ และขนาดกลาง

๔) สถานการณ์น้ำในลำน้ำ

๕) รายงานสถานการณ์น้ำรายลุ่มน้ำ

๖) รายงานระดับน้ำจากกล้อง CCTV

สรุปสถานการณ์น้ำ





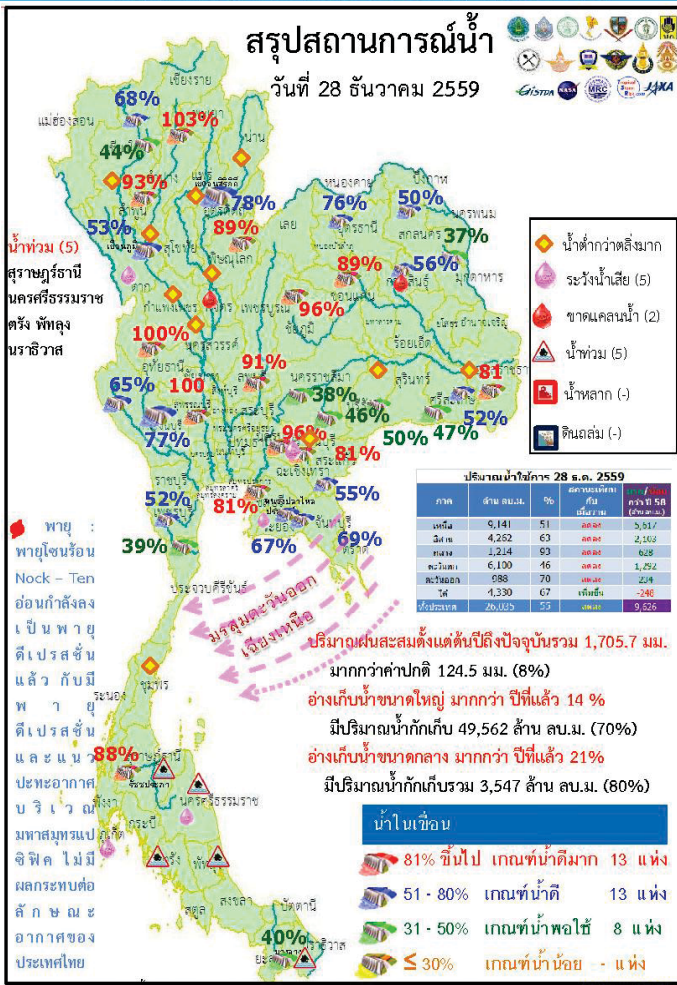
สรุปสถานการณ์น้ำ

28 ธันวาคม 2559

สำนักงานเลขาธิการ

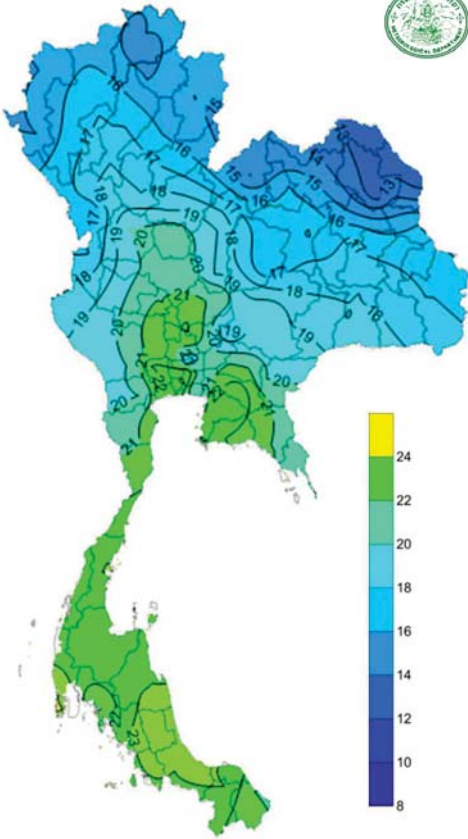
คณะกรรมการทรัพยากรน้ำแห่งชาติ

นัยสำคัญ: **28 ธันวาคม 2559**



1. ปริมาณฝนสะสมตั้งแต่ต้นปี 2559 ถึงวันที่ 25 ธันวาคม รวม 1,705.7 มม. มากกว่าค่าเฉลี่ย 124.5 มม. (8%)
2. อ่างเก็บน้ำขนาดใหญ่ มีปริมาณน้ำเก็บกักรวม 49,562 ล้าน ลบ.ม. (70%) มากกว่าปีที่แล้ว 14% (9,650 ล้าน ลบ.ม.)
3. อ่างเก็บน้ำขนาดกลาง มีปริมาณน้ำเก็บกัก 3,547 ล้าน ลบ.ม. (80%) มากกว่าปีที่แล้ว 21% (932 ล้าน ลบ.ม.)
4. พื้นที่ที่ต้องให้ความสนใจเรื่องน้ำ
 - 4.1 น้ำท่วม 5 จังหวัด สุราษฎร์ธานี นครศรีธรรมราช ตรัง พัทลุง นราธิวาส
 - 4.2 พื้นที่น้ำเสียเนื่องจากน้ำท่วมขัง 1 จังหวัด คือ นครศรีธรรมราช พื้นที่ที่มีสิ่งปฏิกูลในลำน้ำธรรมชาติ 4 จังหวัด คือ ตาก ปราจีนบุรี ระยอง ภูเก็ต
 - 4.3 พื้นที่ขาดแคลนน้ำ 2 จังหวัด คือ พิจิตร กาฬสินธุ์
6. สถานะน้ำในแม่น้ำสำคัญสายหลักส่วนใหญ่อยู่ในสภาวะน้ำน้อย ที่น้ำน้อย ได้แก่ แม่น้ำตาปี ที่ จ.สุราษฎร์ธานี ที่น้ำน้อย ได้แก่ แม่น้ำปิง ที่ จ.เชียงใหม่ จ.กำแพงเพชร และ อ.บรรพตพิสัย จ.นครสวรรค์ แม่น้ำวัง ที่ จ.ตาก แม่น้ำยม ที่ จ.แพร่ แม่น้ำน่านที่ จ.น่าน และ ที่ อ.เมือง จ.พิษณุโลก ที่ อ.ชุมแสง จ.นครสวรรค์ แม่น้ำมูล ที่ จ.บุรีรัมย์และอุบลราชธานี แม่น้ำท่าตะเภา ที่ จ.ชุมพร ที่น้ำท่วม ได้แก่ แม่น้ำโกลก ที่ จ.นราธิวาส

คาดการณ์อุณหภูมิจึงอากาศ



อุณหภูมิต่ำสุด 24 ซม.(องศาเซลเซียส)

ภาค	ลักษณะอากาศ พื้นที่จังหวัด	%ฝน	เทียบกับเมื่อวาน
ภาคเหนือ	อากาศเย็นถึงหนาวกับมีหมอกในตอนเช้า อุณหภูมิจะลดลงอีก 1-3 องศาC บริเวณยอดดอยอากาศหนาวถึงหนาวจัด อุณหภูมิ 3-30 องศาC	-	เท่ากับเมื่อวาน
ภาคตะวันออกเฉียงเหนือ	อากาศเย็นถึงหนาว อุณหภูมิจะลดลงอีก 2-4 องศาC กับมีลมแรง บริเวณยอดภูอากาศหนาว อุณหภูมิ 6-30 องศาC	-	เท่ากับเมื่อวาน
ภาคกลาง	อากาศเย็นอุณหภูมิจะลดลง 1-3 องศาC กับมีลมแรง อุณหภูมิ 19-32 องศาC	-	เท่ากับเมื่อวาน
ภาคตะวันออก	อากาศเย็น อุณหภูมิจะลดลง 1-3 องศาC กับมีลมแรง อุณหภูมิ 20-32 องศาC ทะเลมีคลื่นสูง 1-2 เมตร	-	เท่ากับเมื่อวาน
ภาคใต้ฝั่งตะวันออก	มีฝนฟ้าคะนอง บริเวณจังหวัด สงขลา ปัตตานี ยะลา และนราธิวาส อุณหภูมิ 21-33 องศาC ทะเลมีคลื่นสูง 2-3 เมตรขึ้นไป	40	เท่ากับเมื่อวาน
ภาคใต้ฝั่งตะวันตก	มีฝนฟ้าคะนอง บริเวณจังหวัด กระบี่ ตรัง และสตูล อุณหภูมิ 21-33 องศาC ทะเลมีคลื่นสูง 1-2 เมตร	20	เท่ากับเมื่อวาน
กทม.และปริมณฑล	อากาศเย็น อุณหภูมิจะลดลง 1-2 องศาC กับมีลมแรง อุณหภูมิ 19-32 องศาC	-	เท่ากับเมื่อวาน

สถานการณ์การเก็บกักน้ำ
ในเขื่อนขนาดใหญ่
มีปริมาณน้ำต่ำกว่าเกณฑ์กักเก็บน้ำต่ำสุด 6 เขื่อน

มีปริมาณเพิ่มขึ้นจากเมื่อวาน 2 เขื่อน

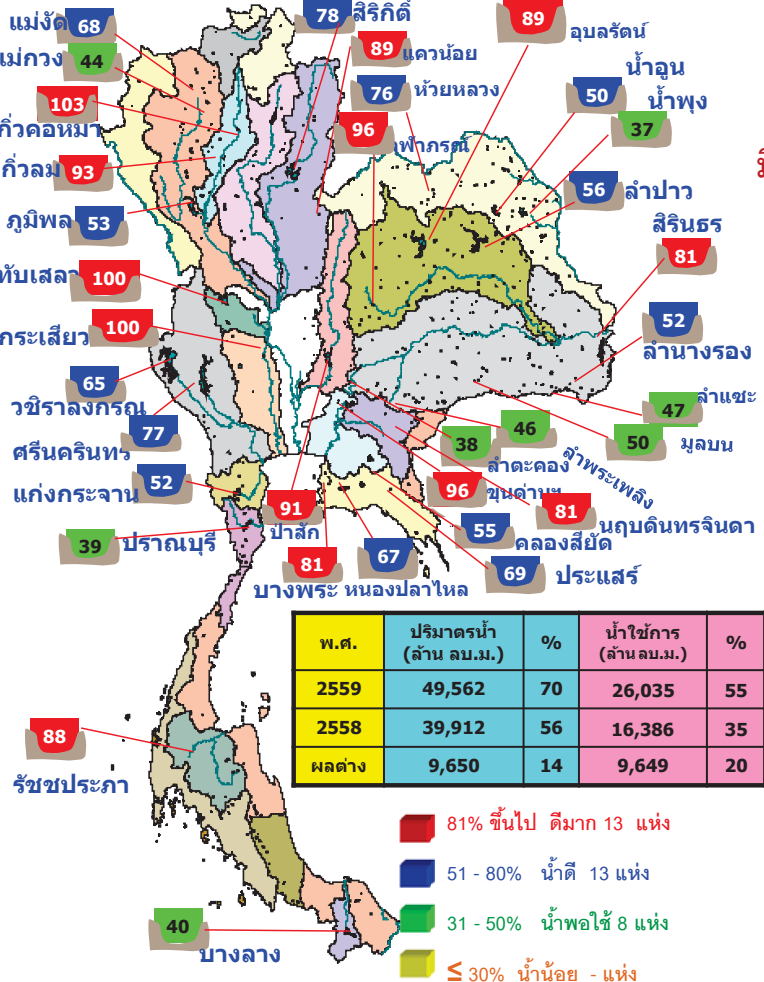
แม่กวางอุดมธารา	เชียงใหม่	44%
บางกลาง	ยะลา	40%

มีปริมาณลดลงจากเมื่อวาน 4 เขื่อน

เขื่อนภูมิพล	ตาก	53%
เขื่อนน้ำพุง	สกลนคร	37%
เขื่อนศรีนครินทร์	กาญจนบุรี	77%
เขื่อนปราณบุรี	ประจวบคีรีขันธ์	39%

เขื่อน	สภาพน้ำและการระบายน้ำ กทม						ใช้ได้จนเต็มพื้นที่
	A	B	C	D	E	F	
ปริมาณน้ำรวมเขื่อน	3,29	10,00	11,28	2,956	99	33	81
ปริมาณน้ำที่ระบายออก	4,61	22,00	23,10	4,518	32	67	84
ปริมาณน้ำที่เก็บกัก	0,11	8,00	9,12	3,955	36	44	66
ปริมาณน้ำที่ปล่อยทิ้ง	0,00	0,00	9,12	2,728	88	46	66
ปริมาณน้ำที่เก็บกัก	1,82	11,40	3,72	3,683	01	83	57
ปริมาณน้ำที่ปล่อยทิ้ง	4,56	0,00	0,15	312	55	26	53
ปริมาณน้ำที่เก็บกัก	0,00	9,00	10,40	1,669	89	84	86
ปริมาณน้ำที่ปล่อยทิ้ง	0,00	0,00	0,12	53	28	33	99
ปริมาณน้ำที่เก็บกัก	0,00	0,00	2,58	781	44	67	88
ปริมาณน้ำที่ปล่อยทิ้ง	0,29	0,00	0,82	119	65	94	56
ปริมาณน้ำที่เก็บกัก	3,14	4,34	4,34	869	50	90	86
ปริมาณน้ำที่ปล่อยทิ้ง	0,14	4,46	4,47	797	28	89	90
รวม	10,08	77,20	79,30	21,936			

แหล่งข้อมูล : การไฟฟ้าฝ่ายผลิตแห่งประเทศไทย



พื้นที่เสี่ยงจะมีฝนตกหนักถึงหนักมาก

พื้นที่ที่ต้องให้ความสนใจเป็นพิเศษ



- วันที่ 28 ธ.ค. ประเทศไทยตอนบนมีอากาศหนาวเย็น อุณหภูมิจะลดลงอีก 2-4 องศาเซลเซียสกับมีลมแรง ภาคใต้ตอนล่างมีฝนเพิ่มขึ้นและมีฝนตกหนักบางแห่ง คลื่นลมบริเวณอ่าวไทยตอนล่างจะมีกำลังแรง โดยมีคลื่นสูง 2-3 เมตร
- วันที่ 29 ธ.ค. 59 - 1 ม.ค. 60 ภาคใต้ตอนล่างมีฝนเพิ่มขึ้นมีฝนตกหนักบางแห่ง คลื่นลมบริเวณอ่าวไทยมีกำลังแรงขึ้น บริเวณอ่าวไทยมีคลื่นสูง 2-3 เมตร ในช่วงวันที่ 30 ธ.ค. 59-1 ม.ค. 60 ภาคเหนือมีฝนฟ้าคะนองบางแห่ง
- ในช่วงวันที่ 1-2 ม.ค. 60 ประเทศไทยตอนบนมีอุณหภูมิสูงขึ้น แต่ยังคงมีอากาศหนาวเย็นโดยทั่วไป ภาคใต้ตอนล่างยังคงมีฝนบางแห่ง คลื่นลมบริเวณอ่าวไทยมีกำลังอ่อน

- น้ำท่วม 5 จังหวัด สุราษฎร์ธานี นครศรีธรรมราช ตรัง พัทลุง นราธิวาส
- น้ำหลาก - จังหวัด
- ดินถล่ม - จังหวัด
- ขาดแคลนน้ำ 2 จังหวัด กาฬสินธุ์ พิจิตร
- พื้นที่เฝ้าระวังน้ำคุณภาพน้ำ 5 จังหวัด นครศรีธรรมราช ตาก ปราจีนบุรี ระยอง ภูเก็ต

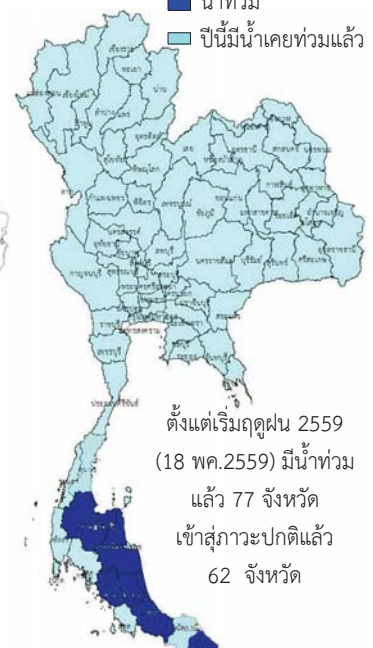
พื้นที่น้ำท่วม น้ำท่วมขัง น้ำป่าไหลหลากและดินโคลนถล่มจากข่าว ข้อมูลวันที่ 27 ธ.ค. ปี 2556 - 2559

ปี 2556

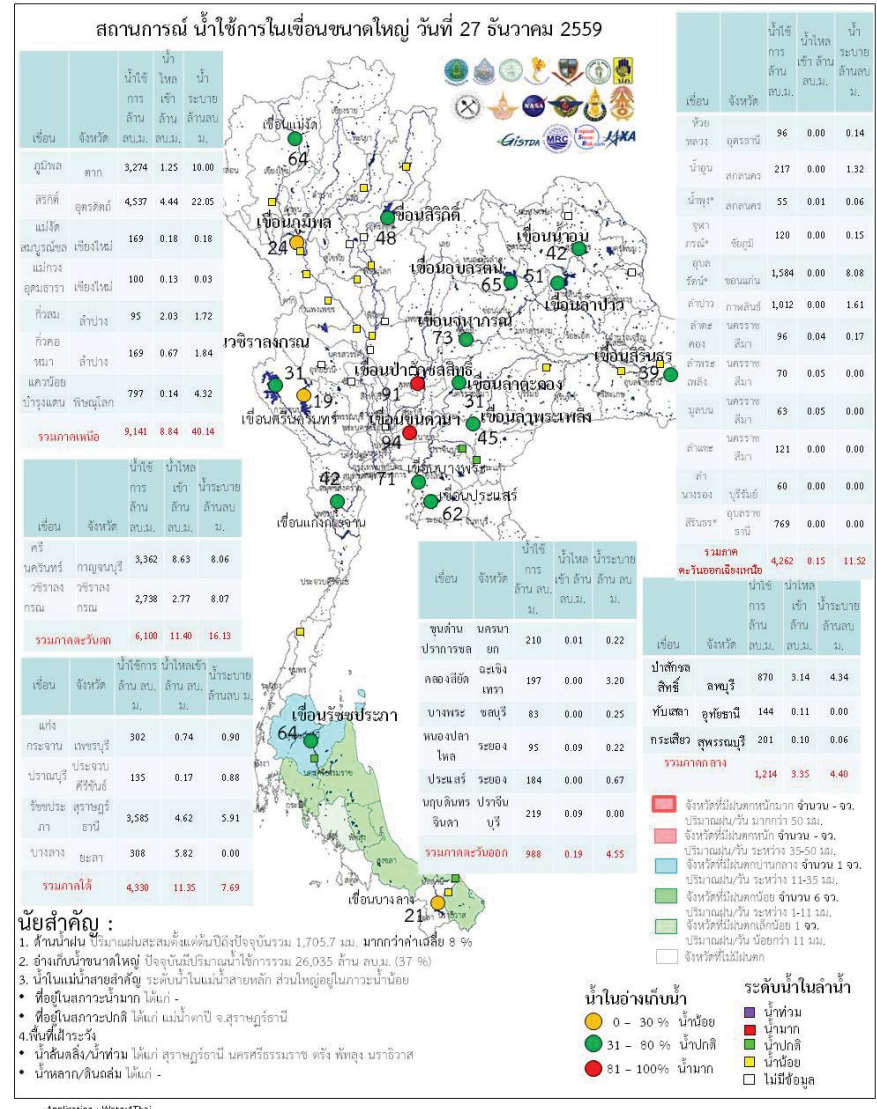
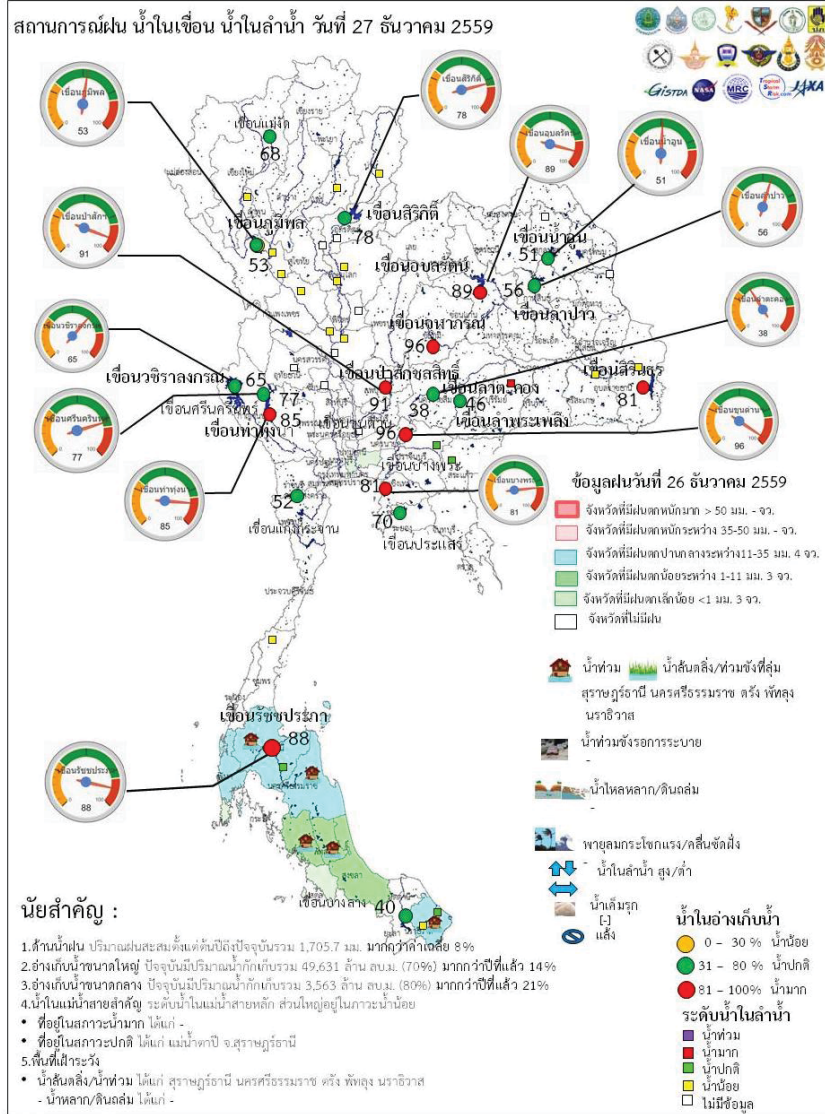
ปี 2557

ปี 2558

ปี 2559



- น้ำท่วม 0 จังหวัด
- น้ำท่วม 7 จังหวัด พัทลุง,ตรัง,สงขลา,ยะลา,ปัตตานี,นราธิวาส สุราษฎร์ธานี น้ำหลาก 1 จังหวัด นครศรีธรรมราช นครศรีธรรมราช
- น้ำหลาก 2 จังหวัด สุราษฎร์ธานี, นครศรีธรรมราช
- น้ำท่วม 5 จังหวัด สุราษฎร์ธานี นครศรีธรรมราช ตรัง พัทลุง นราธิวาส



ระดับน้ำในเขื่อน



วันที่ 28 ธันวาคม 2559 รายงานสถานการณ์การเก็บกักน้ำในเขื่อนขนาดใหญ่
เขื่อนขนาดใหญ่ที่มีปริมาณน้ำต่ำกว่าเกณฑ์กักเก็บน้ำต่ำสุด จำนวน 6 เขื่อน

เขื่อน	จังหวัด	% น้ำเมื่อเทียบกับ ความจุเก็บกัก	เทียบข้อมูล ในอดีต	เทียบกับ เมื่อวาน
1.เขื่อนภูมิพล	ตาก	53	มากกว่าปี 2558	ลดลง
2.แม่กวางอุดมธารา	เชียงใหม่	43	มากกว่าปี 2558	เพิ่มขึ้น
3.เขื่อนน้ำพุง	สกลนคร	38	มากกว่าปี 2558	ลดลง
4.เขื่อนศรีนครินทร์	กาญจนบุรี	77	มากกว่าปี 2558	เท่ากับเมื่อวาน
5.เขื่อนปราณบุรี	ประจวบคีรีขันธ์	39	มากกว่าปี 2558	ลดลง
6.เขื่อนบางลาง	ยะลา	40	น้อยกว่าปี 2558	เพิ่มขึ้น

สถานการณ์น้ำในลุ่มน้ำเจ้าพระยา

มีปริมาณน้ำต้นทุนเหลือในเขื่อนทั้ง 4 แห่ง ณ วันที่ 27 ธันวาคม 2559 รวม 9,478 ล้านลูกบาศก์กเมตร

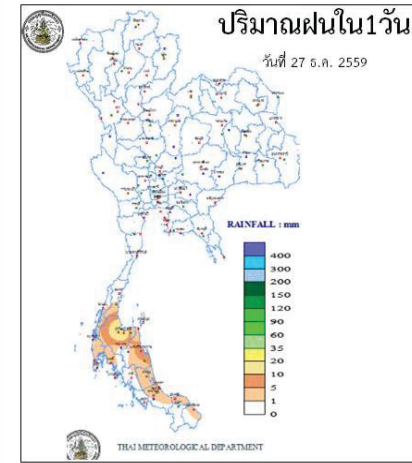
สภาพน้ำในอ่างเก็บน้ำ ภูมิพล สิริกิติ์ แควน้อยฯ และป่าสักฯ วันที่ 27 ธันวาคม 2559

อ่างเก็บน้ำ	ปริมาณน้ำในอ่างฯ		ปริมาณน้ำใช้การได้		ปริมาณน้ำไหลลงอ่างฯ		ปริมาณน้ำระบาย		ปริมาณน้ำ รับได้สัก
	ปริมาตรน้ำ	% ความจุอ่างฯ	ปริมาตรน้ำ	% น้ำใช้การ	วันนี้	เมื่อวาน	วันนี้	เมื่อวาน	
ภูมิพล	7,074	53	3,274	34	1.25	0.00	10.00	10.00	6,388
สิริกิติ์	7,387	78	4,537	68	4.44	4.66	22.05	20.00	2,123
ภูมิพล+สิริกิติ์	14,461	63	7,811	48	5.69	4.66	32.05	30.00	8,511
แควน้อยฯ	840	89	797	89	0.14	0.98	4.32	4.32	99
ป่าสักชลสิทธิ์	873	91	870	91	3.14	3.14	4.34	4.34	88
รวมทั้งหมด	16,174	65	9,478	52	8.97	8.78	40.71	38.66	8,697

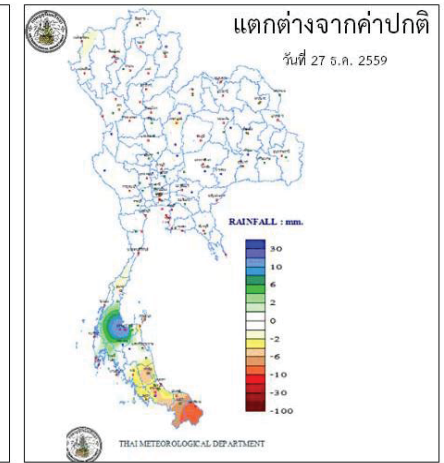
(หน่วย : ล้าน ลบ.ม.)



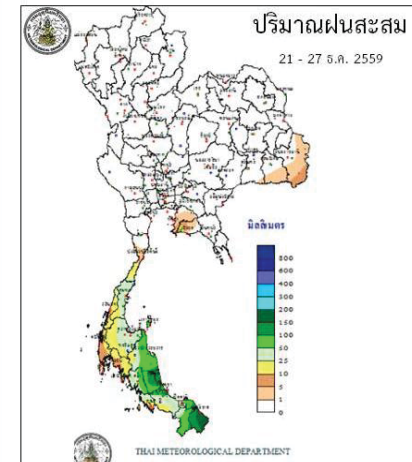
สถานการณ์ฝน 27 ธันวาคม 2559



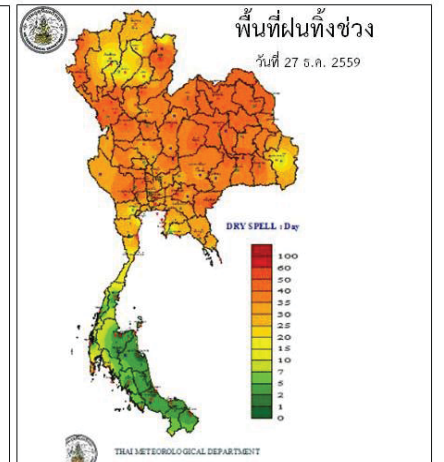
<http://www.arcims.tmd.go.th/DailyDATA/DailyRain.php>



<http://www.arcims.tmd.go.th/DailyDATA/DailyRain.php>



http://www.arcims.tmd.go.th/AUTORUN/PETMAP/7D_RAIN050216.gif

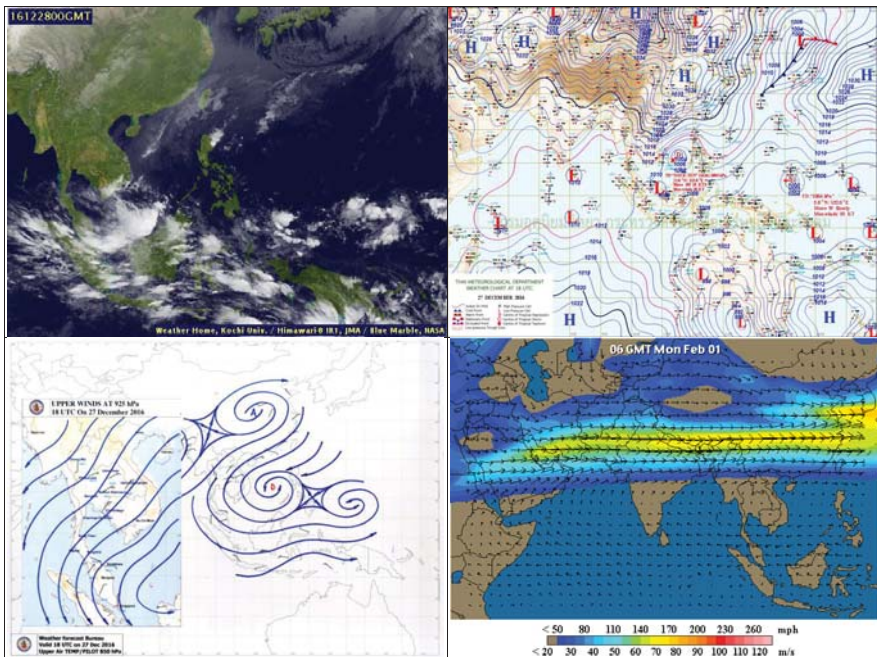


<http://www.arcims.tmd.go.th/dailydata/DryDays.php>

Application : Water4Thai



ข้อมูลสภาพอากาศ



พยากรณ์อากาศ วันที่ 28 ธันวาคม 2559

พยากรณ์อากาศ 24 ชั่วโมงข้างหน้า ประเทศไทยตอนบนมีอากาศหนาวเย็น อุณหภูมิจะลดลงอีก 2-4 องศาเซลเซียส กับมีลมแรง ขอให้ประชาชนบริเวณดังกล่าวดูแลสุขภาพเนื่องจากสภาพอากาศที่เปลี่ยนแปลงไว้ด้วย สำหรับคลื่นลมบริเวณอ่าวไทยตอนล่างจะมีกำลังแรง โดยมีคลื่นสูง 2-3 เมตร ขอให้ชาวเรือเดินเรือด้วยความระมัดระวังและเรือเล็กบริเวณอ่าวไทยควรออกจากฝั่งในช่วงวันที่ 28-31 ธันวาคม 2559



ภาค	ลักษณะอากาศวันนี้	คาดหมาย
เหนือ	อากาศเย็นถึงหนาวกับมีหมอกในตอนเช้า อุณหภูมิจะลดลงอีก 1-3 องศาเซลเซียส อุณหภูมิ 14-30 องศาเซลเซียส บริเวณยอดดอยอากาศหนาวถึงหนาวจัด อุณหภูมิ 3-8 องศาเซลเซียส	วันที่ 27 -31 ธ.ค. 59 อากาศเย็นถึงหนาว อุณหภูมิจะลดลง 5-7 องศาเซลเซียส โดยมีฝนฟ้าคะนองบางแห่ง ร้อยละ 10-20 ของพื้นที่ในช่วงวันที่ 30 -31 ธ.ค. 59 อุณหภูมิ 11-29 องศาเซลเซียส บริเวณยอดดอยอากาศหนาวถึงหนาวจัด อุณหภูมิ 2-9 องศาเซลเซียส กับมีน้ำค้างแข็งบางพื้นที่ วันที่ 1-2 ม.ค. 60 อากาศเย็นถึงหนาว อุณหภูมิจะสูงขึ้น 1-3 องศาเซลเซียส อุณหภูมิ 14-30 องศาเซลเซียส
ตะวันออกเฉียงเหนือ	อากาศเย็นถึงหนาว อุณหภูมิจะลดลงอีก 2-4 องศาเซลเซียส กับมีลมแรง อุณหภูมิ 14-30 องศาเซลเซียส บริเวณยอดภูเขาอากาศหนาว อุณหภูมิ 6-10 องศาเซลเซียส	วันที่ 27 -31 ธ.ค. 59 อากาศเย็นถึงหนาว อุณหภูมิจะลดลง 4-6 องศาเซลเซียส กับมีลมแรง อุณหภูมิ 12-29 องศาเซลเซียส บริเวณยอดภูเขาอากาศหนาวถึงหนาวจัด อุณหภูมิ 5-11 องศาเซลเซียส ลมตะวันออกเฉียงเหนือ ความเร็ว 15-35 กม./ชม. วันที่ 1-2 ม.ค. 60 อากาศเย็นถึงหนาว อุณหภูมิจะสูงขึ้น 1-3 องศาเซลเซียส อุณหภูมิ 15-30 องศาเซลเซียส
กลาง	อากาศเย็น อุณหภูมิจะลดลงอีก 1-3 องศาเซลเซียส กับมีลมแรง อุณหภูมิ 19-32 องศาเซลเซียส	วันที่ 27 - 31 ธ.ค. 59 อากาศเย็น อุณหภูมิจะลดลง 3-5 องศาเซลเซียส กับมีลมแรง อุณหภูมิ 16-31 องศาเซลเซียส วันที่ 1-2 ม.ค. 60 อากาศเย็น อุณหภูมิจะสูงขึ้น 1-3 องศาเซลเซียส อุณหภูมิ 17-31 องศาเซลเซียส
ตะวันออก	อากาศเย็น อุณหภูมิจะลดลงอีก 1-3 องศาเซลเซียส กับมีลมแรง อุณหภูมิ 20-32 องศาเซลเซียส ทะเลมีคลื่นสูง 1-2 เมตร ห่างฝั่งคลื่นสูงประมาณ 2 เมตร	วันที่ 27 -31 ธ.ค. 59 อากาศเย็น และอุณหภูมิจะลดลง 3-5 องศาเซลเซียส กับมีลมแรง อุณหภูมิ 16-31 องศาเซลเซียส วันที่ 1-2 ม.ค. 60 อากาศเย็น อุณหภูมิจะสูงขึ้น 1-3 องศาเซลเซียส อุณหภูมิ 17-31 องศาเซลเซียส ลมตะวันออกเฉียงเหนือ

		ความเร็ว 20-35 กม./ชม. ทะเลมีคลื่นสูงประมาณ 2 เมตร ห่างฝั่งคลื่นสูงมากกว่า 2 เมตร
ใต้ (ฝั่งตะวันออก)	มีเมฆเป็นส่วนมาก กับมีฝนฟ้าคะนอง ร้อยละ 40 ของพื้นที่ บริเวณจังหวัด สงขลา ปัตตานี ยะลา และนราธิวาส อุณหภูมิ 21-33 องศาเซลเซียส ทะเลมีคลื่นสูง 2-3 เมตร บริเวณที่มีฝนฟ้าคะนองคลื่นสูงมากกว่า 3 เมตร	วันที่ 27-29 ธ.ค. มีฝนฟ้าคะนอง ร้อยละ 30-40 ของพื้นที่ ทะเลมีคลื่นสูงประมาณ 2 เมตร บริเวณที่มีฝนฟ้าคะนองทะเลมีคลื่นสูงมากกว่า 2 เมตร อุณหภูมิ 22-34 องศาเซลเซียส วันที่ 30 ธ.ค. 59 - 2 ม.ค. 60 มีฝนฟ้าคะนอง ร้อยละ 40-60 ของพื้นที่ กับมีฝนตกหนักบางแห่งส่วนมากทางตอนล่างของภาค ทะเลมีคลื่นสูง 2-3 เมตร บริเวณที่มีฝนฟ้าคะนองทะเลมีคลื่นสูงมากกว่า 3 เมตร
ใต้ (ฝั่งตะวันตก)	มีเมฆเป็นส่วนมาก กับมีฝนฟ้าคะนอง ร้อยละ 20 ของพื้นที่ ส่วนมากบริเวณ จังหวัดกระบี่ ตรัง และสตูล อุณหภูมิ 21-33 องศาเซลเซียส ทะเลมีคลื่นสูง 1-2 เมตร ห่างฝั่งคลื่นสูงประมาณ 2 เมตร	วันที่ 27-30 ธ.ค. มีฝนฟ้าคะนอง ร้อยละ 10-20 ของพื้นที่ ทะเลมีคลื่นสูงประมาณ 1 เมตร ห่างฝั่งทะเลมีคลื่นสูง 1-2 เมตร วันที่ 31 ธ.ค. 59 - 2 ม.ค. 60 มีฝนฟ้าคะนอง ร้อยละ 20-30 ของพื้นที่ ทะเลมีคลื่นสูง 1-2 เมตร ห่างฝั่งทะเลมีคลื่นสูงมากกว่า 2 เมตร อุณหภูมิ 22-32 องศาเซลเซียส
กรุงเทพมหานคร	อากาศเย็นลง กับมีลมแรง อุณหภูมิ 22-34 องศาเซลเซียส	อากาศเย็นลง กับมีลมแรง อุณหภูมิ 22-34 องศาเซลเซียส



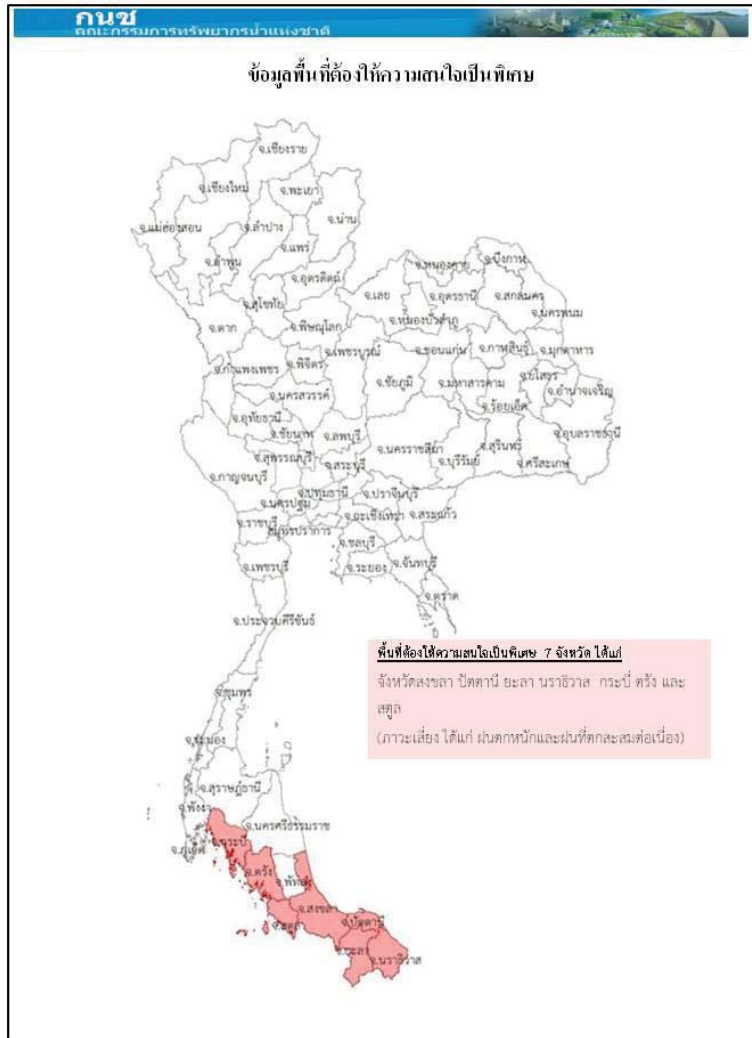
สถานการณ์ความเค็มของน้ำในแม่น้ำเจ้าพระยา วันที่ 28 ธันวาคม 2559

สถานี	ค่าความเค็ม (g/l)	เทียบกับมาตรฐาน	เทียบกับเมื่อวาน	แนวโน้ม
วัดโพธิ์แดงเหนือ	0.20	อยู่ในมาตรฐานเพื่อการผลิตประปา	ต่ำกว่าเมื่อวาน	ทรงตัว
วัดไผ่ล้อม	0.20	อยู่ในมาตรฐานเพื่อการผลิตประปา	เท่ากับเมื่อวาน	ทรงตัว
สถานีสูบน้ำสำแล	0.20	อยู่ในมาตรฐานเพื่อการผลิตประปา	เท่ากับเมื่อวาน	ทรงตัว
คลองลัดโพธิ์	6.64	ไม่อยู่ในมาตรฐานเพื่อการผลิตประปา	สูงกว่าเมื่อวาน	สูงขึ้น
รังสิตไซฟอน	0.20	อยู่ในมาตรฐานเพื่อการผลิตประปา	เท่ากับเมื่อวาน	ทรงตัว
เขื่อนแม่กลอง	0.12	อยู่ในมาตรฐานเพื่อการผลิตประปา	เท่ากับเมื่อวาน	ทรงตัว
ท่าม่วง	0.11	อยู่ในมาตรฐานเพื่อการผลิตประปา	เท่ากับเมื่อวาน	ทรงตัว
คลองประปา กม.54	0.11	อยู่ในมาตรฐานเพื่อการผลิตประปา	เท่ากับเมื่อวาน	ทรงตัว
บางเลน กม.35	0.12	อยู่ในมาตรฐานเพื่อการผลิตประปา	เท่ากับเมื่อวาน	ทรงตัว
คลองประปา กม.14	0.12	อยู่ในมาตรฐานเพื่อการผลิตประปา	เท่ากับเมื่อวาน	ทรงตัว

ตารางเปรียบเทียบสถานการณ์น้ำในแม่น้ำสายหลัก ปี 2559 กับ ปี 2558

(ข้อมูลวันที่ 28 ธ.ค. 2559)

สถานี	ที่ตั้ง	ลุ่มน้ำ	ระดับตลิ่ง (ม.)	ระดับน้ำที่วัดได้ (ม.)		ระดับปี 2559 ต่างจากปี 2558 (ม.)
				ปี 2558	ปี 2559	
Y.3A	สุโขทัย-สวรรคโลก	0.00	1.00	1.22	0.17	ต่ำกว่า 1.05
W.4A	ตาก - สามเงา	2.71	1.85	0.24	0.56	สูงกว่า 0.32
P.7A	กำแพงเพชร - เมือง	0.60	0.49	0.24	0.35	สูงกว่า 0.11
Y.16	พิษณุโลก - บางระกำ	4.25	6.17	0.76	1.65	สูงกว่า 0.89
Y.5	พิจิตร - โพนทะเล	4.78	6.24	2.69	2.85	สูงกว่า 0.16
N.2B	อุตรดิตถ์ - เมือง	0.02	0.40	0.44	2.85	สูงกว่า 2.41
P.17	นครสวรรค์ - บรรพตพิสัย	34.41	35.31	na	33.99	na
N.67	นครสวรรค์ - ชุมแสง	18.43	26.84	na	19.95	na
C.2	นครสวรรค์ - เมือง	17.30	23.25	na	17.98	na
C.30	อุทัยธานี - ชุนแก้ว	102.95	102.00	na	101.57	na
C.13	ชัยนาท - สรรพยา	5.77	15.64	na	5.65	na
S.39	ลพบุรี - ชัยบาดาล	41.41	48.74	na	43.20	na
C.29A	อยุธยา - บางไทร	0.30	2.06	na	0.62	na
แม่น้ำปราจีนบุรี	ปราจีนบุรี - อ.กบินทร์บุรี	n.a.	4.60	na	na	na.
หนองคาย อ.เมือง (โขง)	หนองคาย อ.เมือง (โขง)	3.2	4.4	3.2	3.1	na.
นครพนม อ.เมือง (โขง)	นครพนม อ.เมือง (โขง)	3.4	3.6	3.4	2.3	na.



ข้อมูลพื้นที่ที่ต้องให้ความใส่ใจเป็นพิเศษ

การปฏิบัติการและการช่วยเหลือผู้ประสบภัยแล้ง ของหน่วยงานต่าง ๆ หน่วยงาน

1. ศบค.บก.ทท. : ดำเนินการดังนี้

- 1) สน.บก.บก.ทท. รร.ชท. นทพ. จัดชุดเตรียมพร้อม ในการช่วยเหลือประชาชนที่ได้รับความเดือดร้อนบริเวณรอบที่ตั้งหน่วย
- 2) สน.บก.บก.ทท. จัดกำลังพลสนับสนุน ให้บริการอาหาร และ ยบ.ทหาร จัดรถโดยสาร รับ - ส่ง ประชาชนที่ไปร่วมแสดงความอาลัยพระบาทสมเด็จพระปรมินทรมหาภูมิพลอดุลยเดช ณ บริเวณ สนามหลวง ก.ท.
- 3) นพค.22 สนก. 2 นทพ. มอบโอ้งให้กับส่วนราชการและประชาชนในพื้นที่ ต.หนองบ่อ.นาแกจว.น.พ.

2.ศบค.ทบ. : ดำเนินการดังนี้

- 1) จัดรถปราสาทนาม รถครัวสนาม และชุดแพทย์ให้บริการประชาชนร่วมแสดงความอาลัย พระบาทสมเด็จพระปรมินทรมหาภูมิพลอดุลยเดช ณ บริเวณ สนามหลวง กทม.
- 2) นปอ. มอบสิ่งของอุปโภค - บริโภคให้กับผู้ประสบอุทกภัย ณ อบต.บ้านกลางอ.เมืองและร่วมกับทต. บางเตย นำกระสอบทรายวางแนวกันน้ำให้กับผู้ประสบอุทกภัยในพื้นที่ บริเวณ ต.บางเตยอ.สามโคกจ.ปท.
- 3) พัน.สร.1 พล.1 รอ.จัดชุดแพทย์ให้บริการประชาชนร่วมแสดงความอาลัยพระบาทสมเด็จพระ ปรมินทรมหาภูมิพลอดุลยเดช ณ บริเวณ สนามหลวง กทม.
- 4) ร.1 พัน.3 รอ. มอบสิ่งของเครื่องใช้ น้ำดื่มและเงิน ให้กับผู้ประสบอุทกภัยในพื้นที่ อ.เสนาจ.อย.
- 5) ร.29 พัน.3 ร่วมกับส่วนราชการและประชาชนในพื้นที่ดำเนินการกำจัดผักตบชวา ในพื้นที่ ต.หินมูล อ.บางเลน จ.นนทบุรี.
- 6) ม.พัน.27 รอ. ร่วมกับเทศบาลเมืองเสนา บรรจุกะสอบทรายและสร้างคัน กันน้ำในพื้นที่ตลาดเทศบาล เสนา บริเวณ ต.เสนาอ.เสนาจ.อย.
- 7) ม.พัน 5 รอ.ร่วมกับส่วนราชการและประชาชนในพื้นที่ สร้างสะพานเดินเท้าให้กับผู้ประสบอุทกภัย ในพื้นที่ ต.บ้านเลน และ บรรจุกะสอบทรายทำแนวป้องกันน้ำท่วมให้กับผู้ประสบอุทกภัย ณ บริเวณเรียบบางรถไฟ ต.คลองจิกอ.บางปะอิน จ.อย. 5
- 8) ป.พัน.11 รอ. จัดรถ รับ-ส่ง และอำนวยความสะดวกให้กับผู้ประสบอุทกภัย ในพื้นที่ ต.โผงเผง อ.ป่าโมก จ.อท.
- 9) พัน.24 รอ. มอบถุงยังชีพ จำนวน 507 ชุดให้กับผู้ประสบอุทกภัยในพื้นที่ ต.วัดตะก้อ.บางบาลจ.อย.
- 10) ร.16 ร่วมกับส่วนราชการและประชาชนในพื้นที่ ดำเนินการสร้างฝายชะลอน้ำ บริเวณลำห้วยควาย ต.เชียงเพ็งอ.ป่าดิวจ.ยส.

ศบค.ทร กำหนดความพร้อมของร.ล.ตากสินร.ล.สุรินทร์ร./ช.ทร. จำนวน 2 เครื่องและขป. จำนวน 28 นาย พร้อมปฏิบัติหน้าที่หมู่เรือเฉพาะกิจบรรเทาสาธารณภัยทางทะเลกองทัพเรือ ภายใน 48 ชม.

ศบค.ทอ จัดชุดปฏิบัติการช่วยเหลืออุทกภัย โดยปฏิบัติในพื้นที่ที่ได้รับมอบหมาย กรณีสถานการณ์น้ำท่วมขังหรือการระบายมีความรุนแรงโดยมีวัตถุประสงค์เพื่ออำนวยความสะดวกด้านกิจการจราจร การจัดการยานพาหนะ รับ-ส่งประชาชน การบริการซ่อมแซมยานพาหนะและการสนับสนุนกำลังพลพร้อมอุปกรณ์สำหรับช่วยเหลือขนย้ายยานพาหนะและสิ่งของออกจากพื้นที่ประสบอุทกภัย ในพื้นที่ที่ทกม. และปริมณฑล

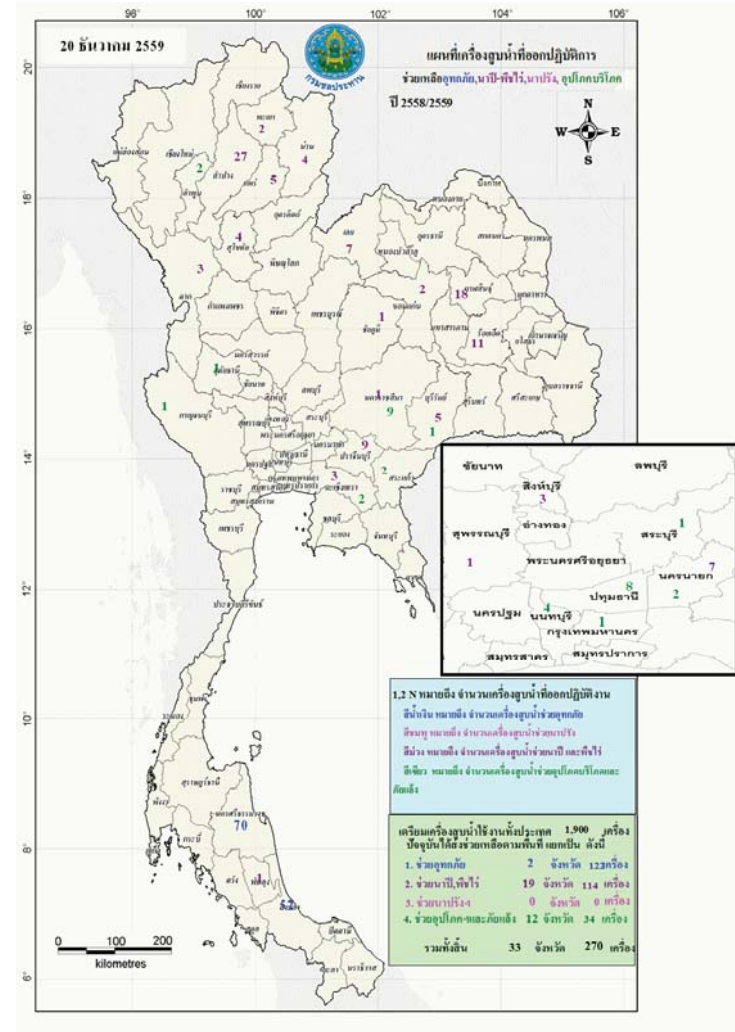
กรมทรัพยากรน้ำ

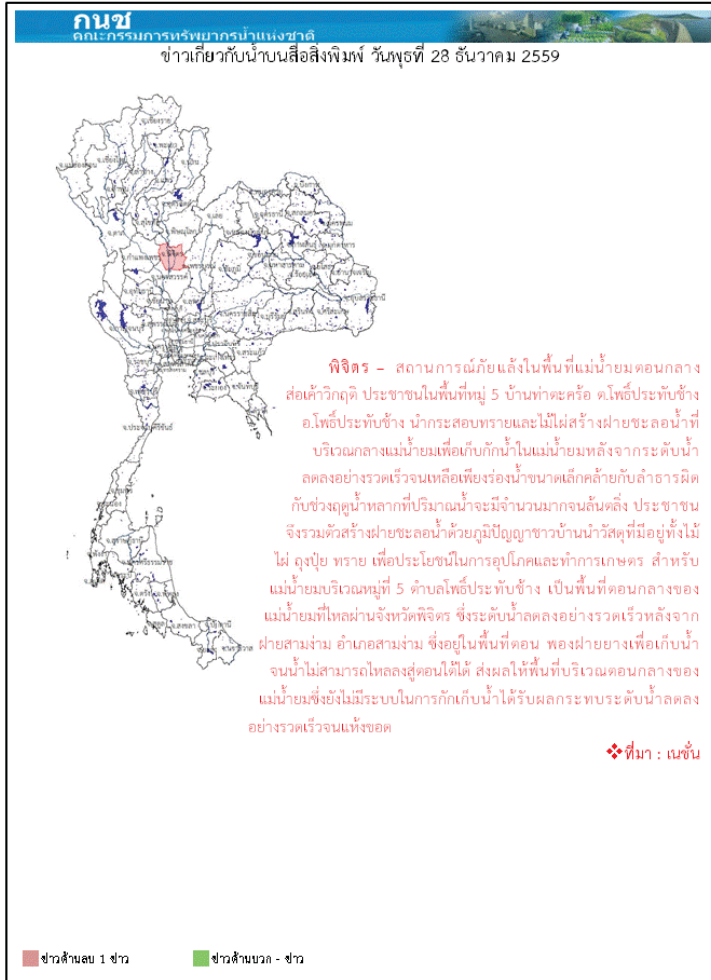
การช่วยเหลือในการป้องกันและบรรเทาปัญหาอุทกภัยและภัยแล้ง

ในช่วงวันที่ 1 ตุลาคม - 4 พฤศจิกายน 2559

1. ติดตั้งเครื่องสูบน้ำในพื้นที่ต่างๆ คือ

- 1.1 พื้นที่ ชุมชนศรีบัวบาน ต.ท่าพี่เลี้ยง อ.เมือง (เทศบาลสุพรรณบุรี) ขนาด 12 นิ้ว จำนวน 1 เครื่อง
- 1.2 พื้นที่ บ.สิงห์ หมู่ที่ 4 ต.บ้านสิงห์ อ.โพธาราม จ.ราชบุรี (ร่วม ต.บ้านฆ้อง หมู่ 2,4) ขนาด 12 นิ้ว จำนวน 1 เครื่อง
- 1.3 พื้นที่ บ.หนองกลางแดง หมู่ 8 ต.คลองตากวด อ.โพธาราม (อุโมงค์ล่อตถนน) ขนาด 12 นิ้ว จำนวน 1 เครื่อง
- 1.4 พื้นที่ บ.แจ่มใส หมู่ที่ 9 ต.บ้านฆ้อง อ.โพธาราม จ.ราชบุรี ขนาด 8 นิ้ว จำนวน 1 เครื่อง
- 1.5 พื้นที่ บ.หนองอ้อ หมู่ที่ 3 ต.บ้านสิงห์ อ.โพธาราม (ร่วมหมู่ 4 ,1) จ.ราชบุรี ขนาด 12 นิ้ว จำนวน 1 เครื่อง
- 1.6 พื้นที่ หมู่ที่ 12 ต.บ้านสิงห์ อ.โพธาราม (ร่วมหมู่ 7,8,9,10) จ.ราชบุรี ขนาด 12 นิ้ว จำนวน 1 เครื่อง
- 1.7 พื้นที่ บ.บางกระโดด หมู่ 2 ต.บ้านสิงห์ อ.โพธาราม (ร่วมหมู่ 3,1) จ.ราชบุรี ขนาด 12 นิ้ว จำนวน 1 เครื่อง
- 2.การประชาสัมพันธ์ อ.รัฐประเศ จ.สระแก้ว ในช่วง ขนาด 12 นิ้ว จำนวน 1 เครื่อง
- 3.บ.โคกกรวด ม.7 ต.โพธิ์งาม อ.ประจันตคาม จ.ปราจีนบุรี ขนาด 10 นิ้ว จำนวน 1 เครื่อง
- 4.ม.6(1,4,11-14)ต.หนองม่วง อ.โคกสูง จ.สระแก้ว ขนาด 30 นิ้ว จำนวน 1 เครื่อง
- 5.อบต.เพ็กใหญ่ อ.พล จ.ขอนแก่น สูบน้ำเพื่อการประปาหมู่บ้านโดยติดตั้งเครื่องสูบน้ำ ขนาด 12 นิ้ว จำนวน 1 เครื่อง





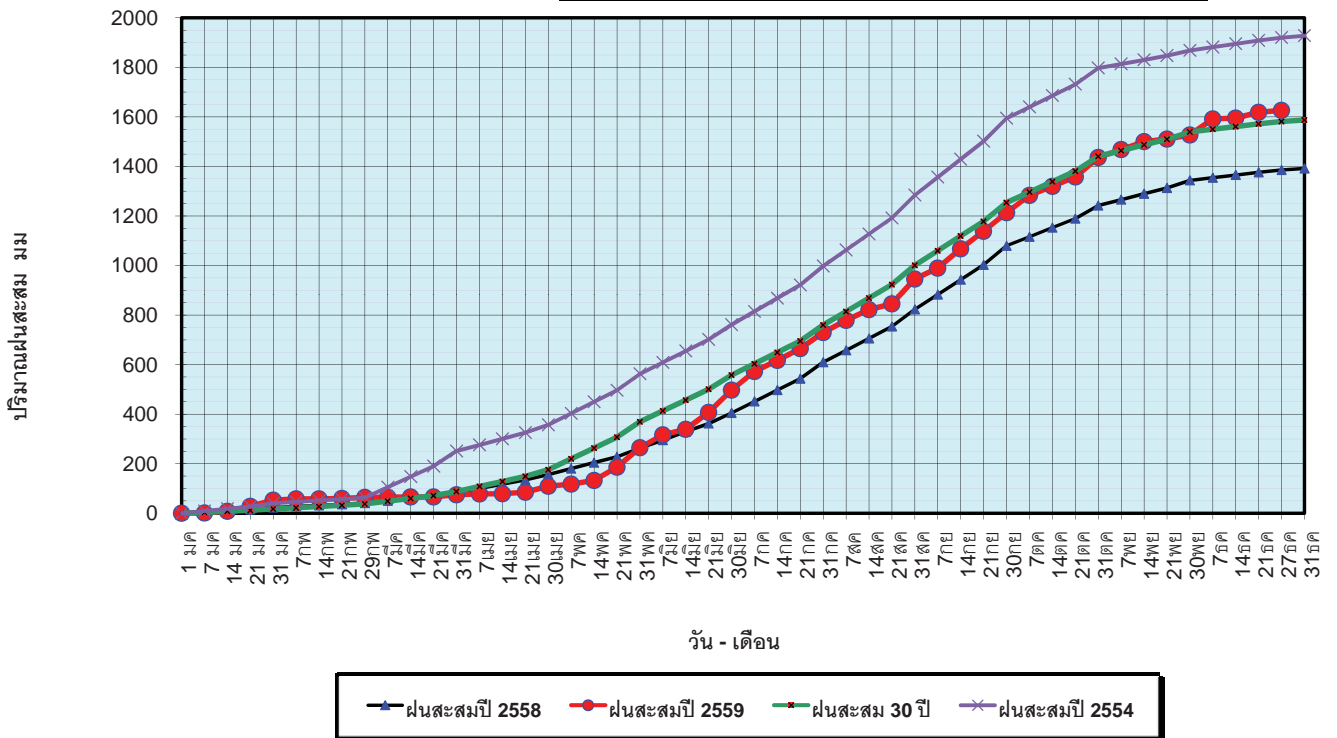
ปริมาณฝนสะสมปี

พ.ศ. ๒๕๕๘ และ ๒๕๕๙

เทียบค่าเฉลี่ย ๓๐ ปี

วันที่ 27 ธันวาคม 2559
 ฝน30ปี = 1,581.29 มม. (สะสมทั้งปี = 1,587.50 มม.)
 ปี58 = 1,385.83 มม. (สะสมทั้งปี = 1,392.04 มม.)
 ปี59 = 1,626.48 มม.
 เปรียบเทียบกับ ปี 58 มีค่ามากกว่า 240.65 มม.
 เปรียบเทียบกับฝนเฉลี่ย 30 ปี มีค่ามากกว่า 45.18 มม.

ปริมาณฝนสะสมปี 2558-2559 เทียบกับค่าเฉลี่ย 30 ปี



ข้อมูลจากกรมอุตุนิยมวิทยาจำนวน 121
 สถานีข้อมูลปริมาณฝนสะสมถึง วันที่
 27 ธันวาคม 2559



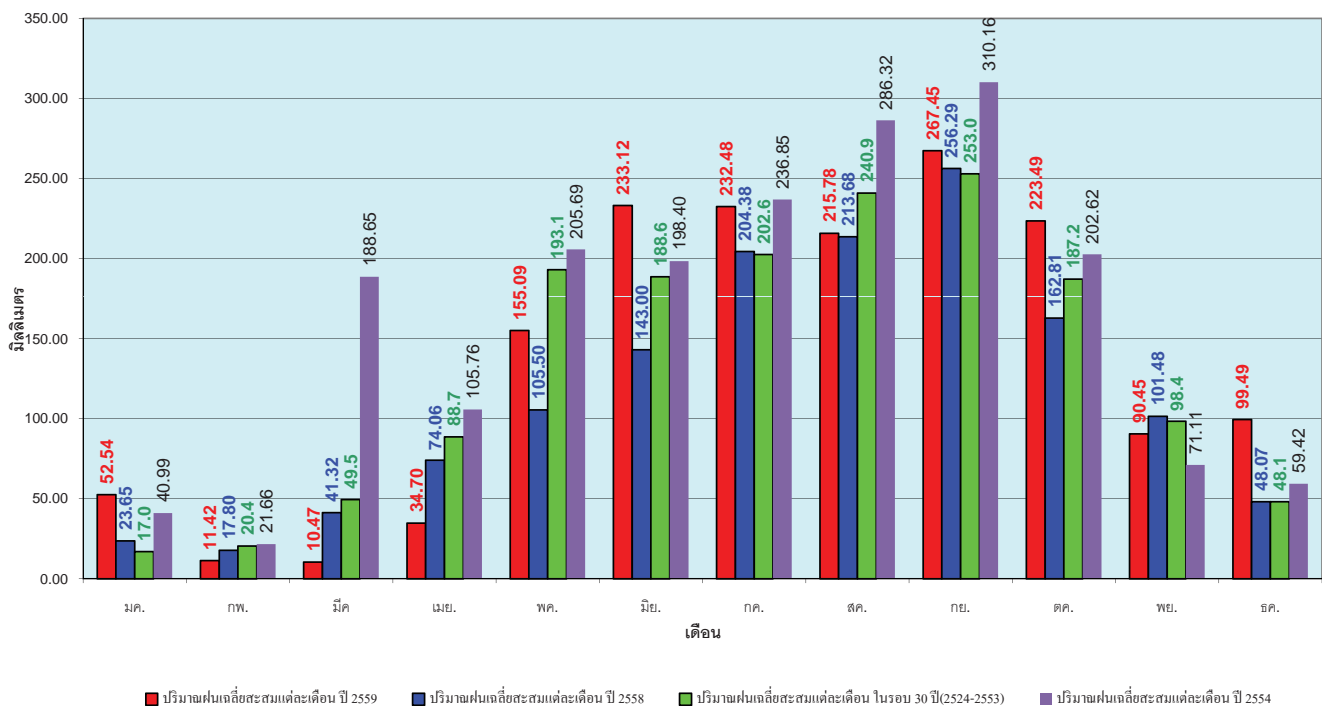
ศูนย์เมขลา



ศูนย์ป้องกันวิกฤติน้ำ กรมทรัพยากรน้ำ

วันที่ 27 ธันวาคม 2559
 ฝน30ปี = 1,581.29 มม. (สะสมทั้งปี = 1,587.5 มม.)
 ปี58 = 1,385.83 มม. (สะสมทั้งปี = 1,392.04 มม.)
 ปี59 = 1,626.48 มม.
 เปรียบเทียบกับ ปี 58 มีค่ามากกว่า 240.65 มม.
 เปรียบเทียบกับฝนเฉลี่ย 30 ปี มีค่ามากกว่า 45.18 มม.

ปริมาณฝนเฉลี่ยรายเดือนของประเทศ



ข้อมูลจากกรมอุตุนิยมวิทยาจำนวน 121
 สถานีข้อมูลปริมาณฝนสะสมถึง วันที่
 27 ธันวาคม 2559



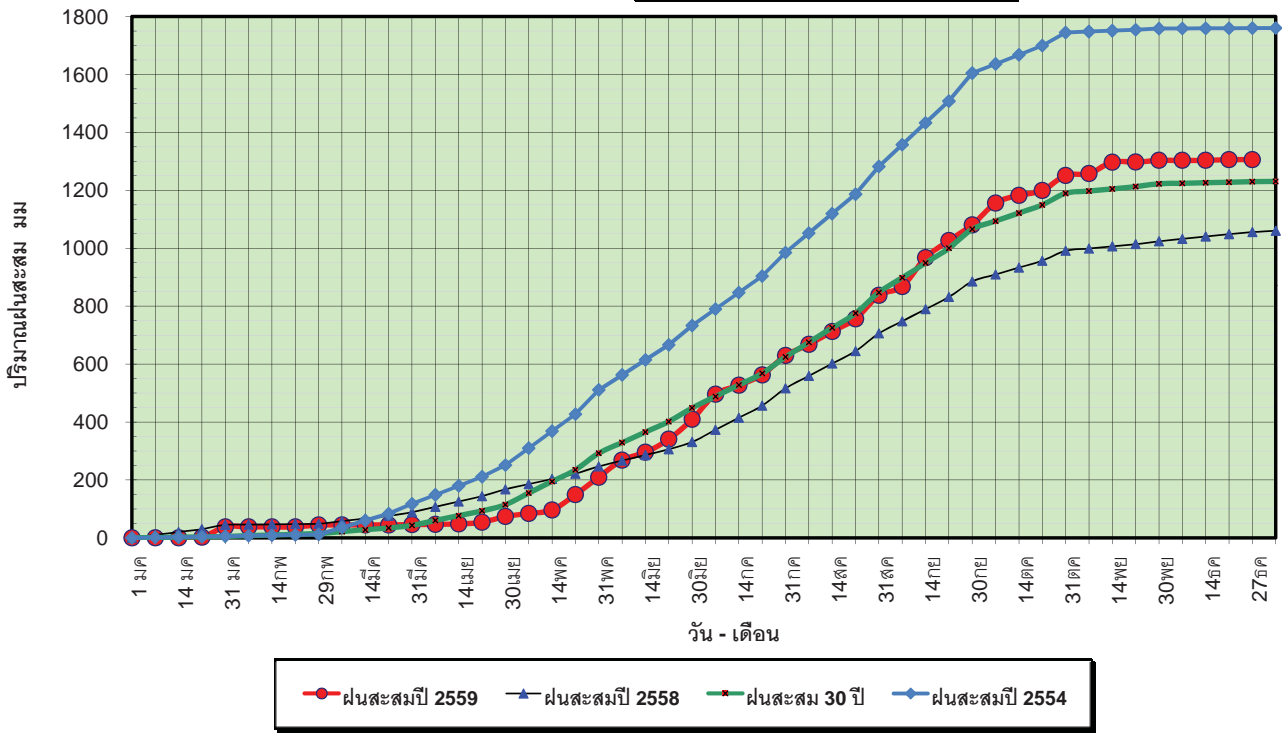
ศูนย์เมขลา



ศูนย์ป้องกันวิกฤติน้ำ กรมทรัพยากรน้ำ

วันที่ 27 ธันวาคม 2559
 ฝน30ปี = 1,229.84 มม. (สะสมทั้งปี = 1,230.90 มม.)
 ปี58 = 1,056.03 มม. (สะสมทั้งปี = 1,060.74 มม.)
 ปี59 = 1,305.89 มม.
 เปรียบเทียบกับ ปี 58 มีค่ามากกว่า 249.86 มม.
 เปรียบเทียบกับฝนเฉลี่ย 30 ปี มีค่ามากกว่า 76.05 มม.

ปริมาณฝนสะสมภาคเหนือ



ข้อมูลจากกรมอุตุนิยมวิทยาจำนวน 32
 สถานีข้อมูลปริมาณฝนสะสมถึง วันที่
 27 ธันวาคม 2559



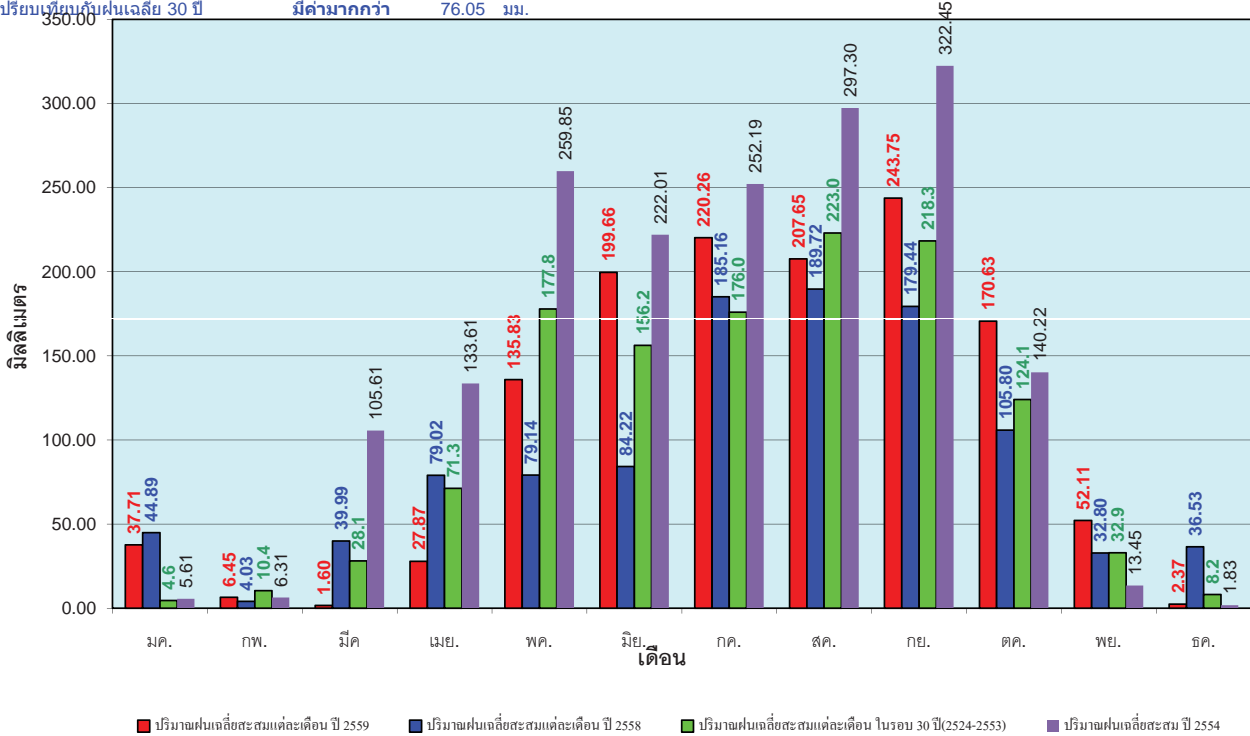
ศูนย์เมขลา



ศูนย์ป้องกันวิกฤตน้ำ กรมทรัพยากรน้ำ

วันที่ 27 ธันวาคม 2559
 ฝน30ปี = 1,229.84 มม. (สะสมทั้งปี = 1,230.90 มม.)
 ปี58 = 1,056.03 มม. (สะสมทั้งปี = 1,060.74 มม.)
 ปี59 = 1,305.89 มม.
 เปรียบเทียบกับ ปี 58 มีค่ามากกว่า 249.86 มม.
 เปรียบเทียบกับฝนเฉลี่ย 30 ปี มีค่ามากกว่า 76.05 มม.

ปริมาณฝนเฉลี่ยสะสมรายเดือน ภาคเหนือ



ข้อมูลจากกรมอุตุนิยมวิทยาจำนวน 32
 สถานีข้อมูลปริมาณฝนสะสมถึง วันที่
 27 ธันวาคม 2559



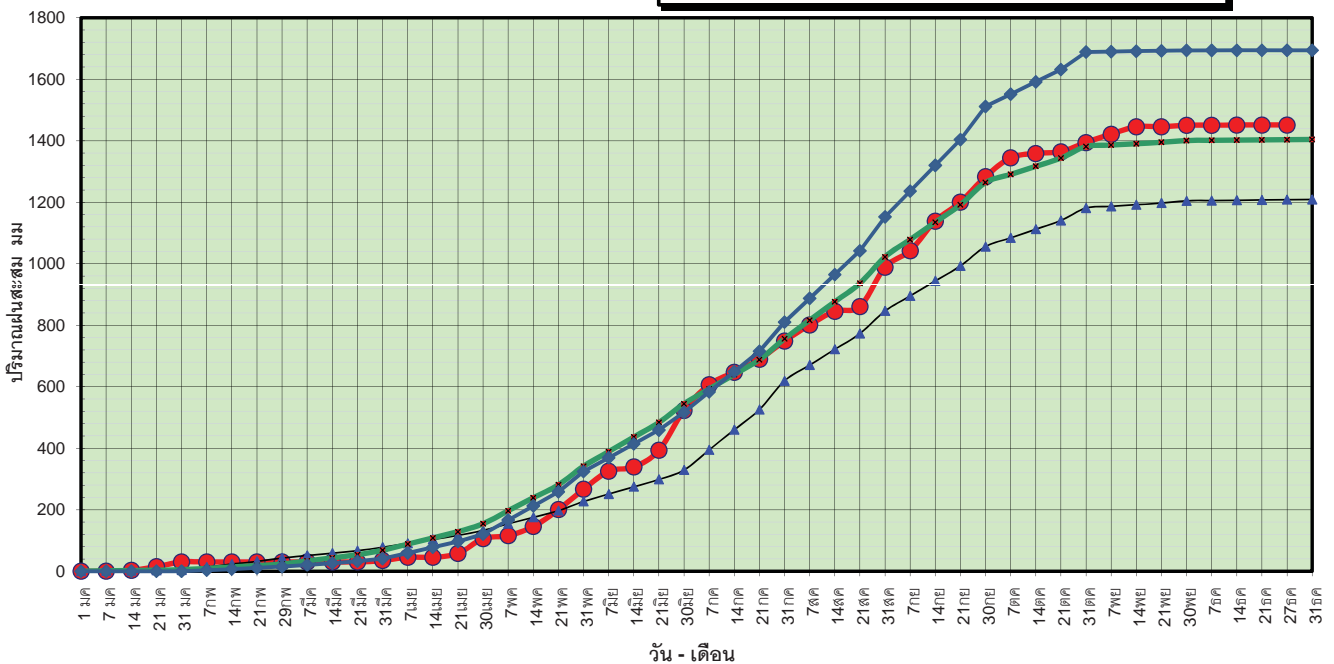
ศูนย์เมขลา



ศูนย์ป้องกันวิกฤตน้ำ กรมทรัพยากรน้ำ

วันที่ 27 ธันวาคม 2559
 ฝน30ปี = 1,404.05 มม. (สะสมทั้งปี = 1,404.50 มม.)
 ปี58 = 1,208.43 มม. (สะสมทั้งปี = 1,209.01 มม.)
 ปี59 = 1,451.11 มม.
 เปรียบเทียบกับ ปี 58 มีค่ามากกว่า 242.68 มม.
 เปรียบเทียบกับฝนเฉลี่ย 30 ปี มีค่ามากกว่า 47.07 มม.

ปริมาณฝนสะสมภาคตะวันออกเฉียงเหนือ



● ฝนสะสมปี 2559 ▲ ฝนสะสมปี 2558 ■ ฝนสะสม 30 ปี ◆ ฝนสะสมปี 2554

ข้อมูลจากกรมอุตุนิยมวิทยาจำนวน 28
 สถานีข้อมูลปริมาณฝนสะสมถึง วันที่
 27 ธันวาคม 2559



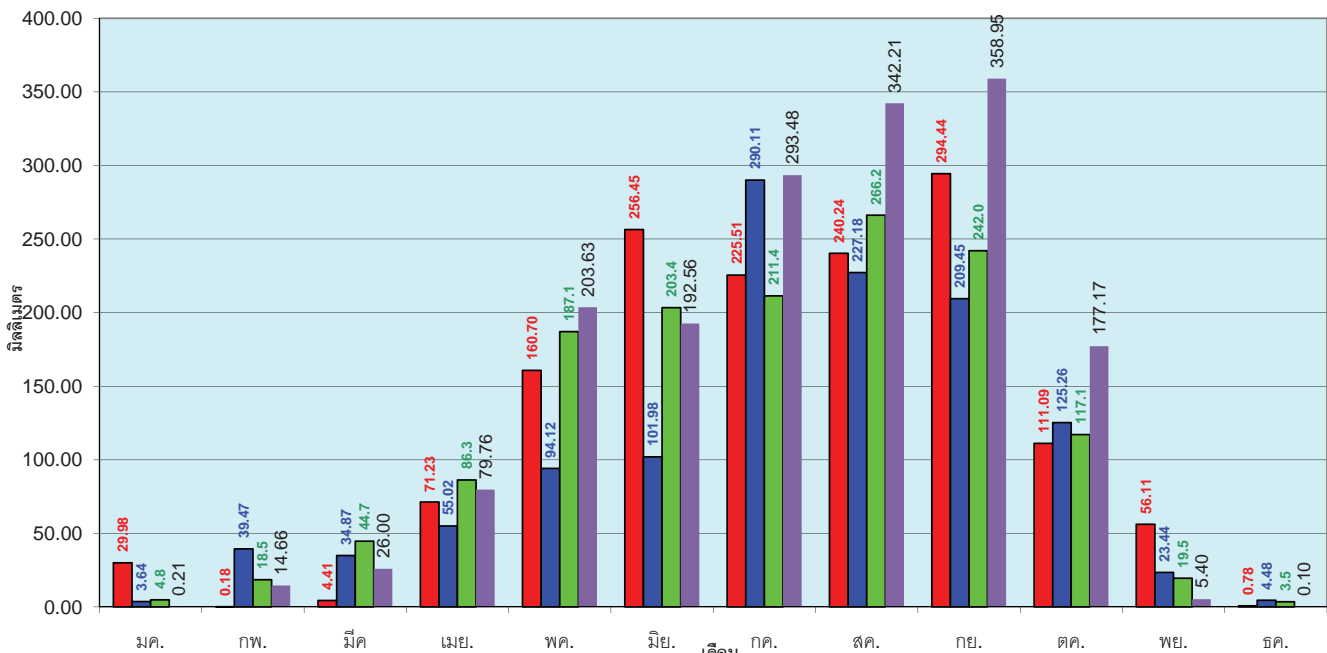
ศูนย์เมขลา



ศูนย์ป้องกันวิกฤติน้ำ กรมทรัพยากรน้ำ

วันที่ 27 ธันวาคม 2559
 ฝน30ปี = 1,404.05 มม. (สะสมทั้งปี = 1,404.50 มม.)
 ปี58 = 1,208.43 มม. (สะสมทั้งปี = 1,209.01 มม.)
 ปี59 = 1,451.11 มม.
 เปรียบเทียบกับ ปี 58 มีค่ามากกว่า 242.68 มม.
 เปรียบเทียบกับฝนเฉลี่ย 30 ปี มีค่ามากกว่า 47.07 มม.

ปริมาณฝนเฉลี่ยสะสมรายเดือน ภาคตะวันออกเฉียงเหนือ



■ ปริมาณฝนเฉลี่ยสะสมแต่ละเดือน ปี 2559 ■ ปริมาณฝนเฉลี่ยสะสมแต่ละเดือน ปี 2558 ■ ปริมาณฝนเฉลี่ยสะสมแต่ละเดือน ในรอบ 30 ปี (2524-2553) ■ ปริมาณฝนเฉลี่ยสะสม ปี 2554

ข้อมูลจากกรมอุตุนิยมวิทยาจำนวน 28
 สถานีข้อมูลปริมาณฝนสะสมถึง วันที่
 27 ธันวาคม 2559



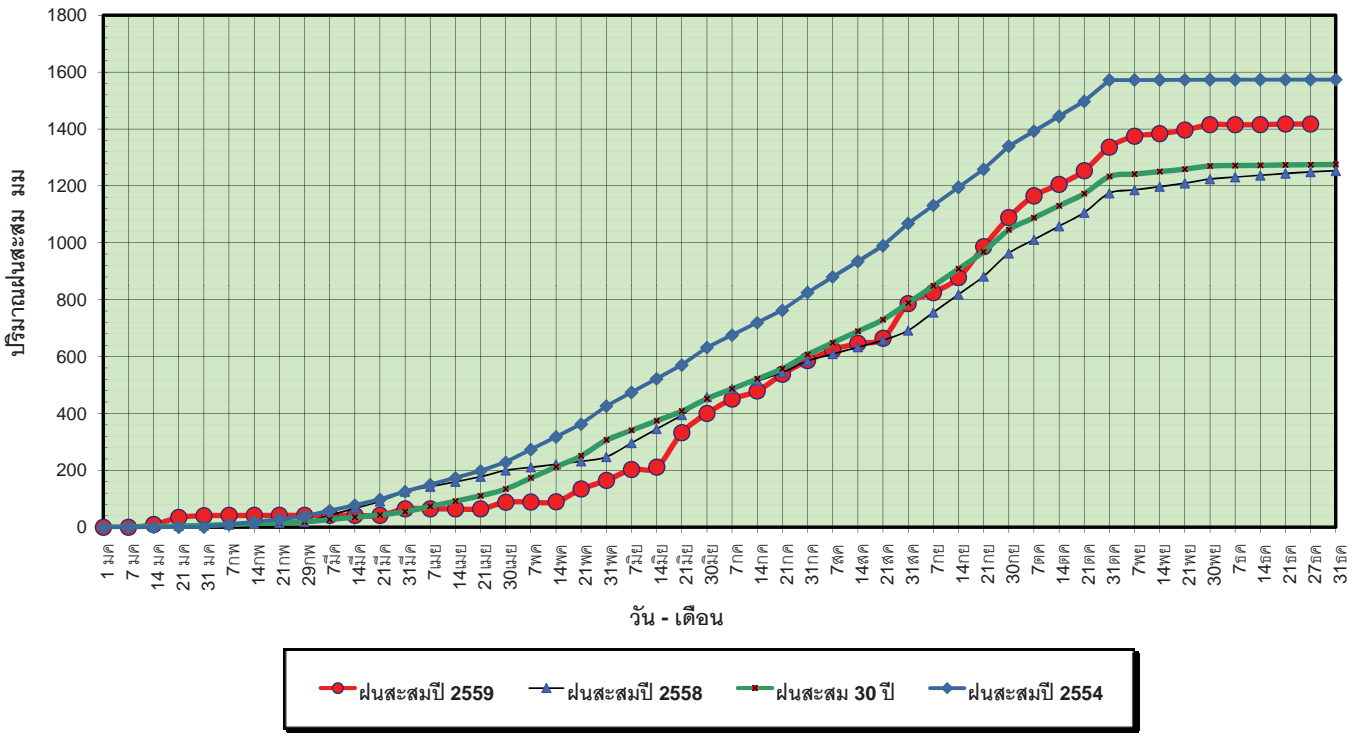
ศูนย์เมขลา



ศูนย์ป้องกันวิกฤติน้ำ กรมทรัพยากรน้ำ

วันที่ 27 ธันวาคม 2559
 ฝน30ปี = 1,274.53 มม. (สะสมทั้งปี = 1,275.20 มม.)
 ปี58 = 1,248.90 มม. (สะสมทั้งปี = 1,252.62 มม.)
 ปี59 = 1,417.13 มม.
 เปรียบเทียบกับ ปี 58 มีค่ามากกว่า 168.23 มม.
 เปรียบเทียบกับฝนเฉลี่ย 30 ปี มีค่ามากกว่า 142.60 มม.

ปริมาณฝนสะสมภาคกลาง

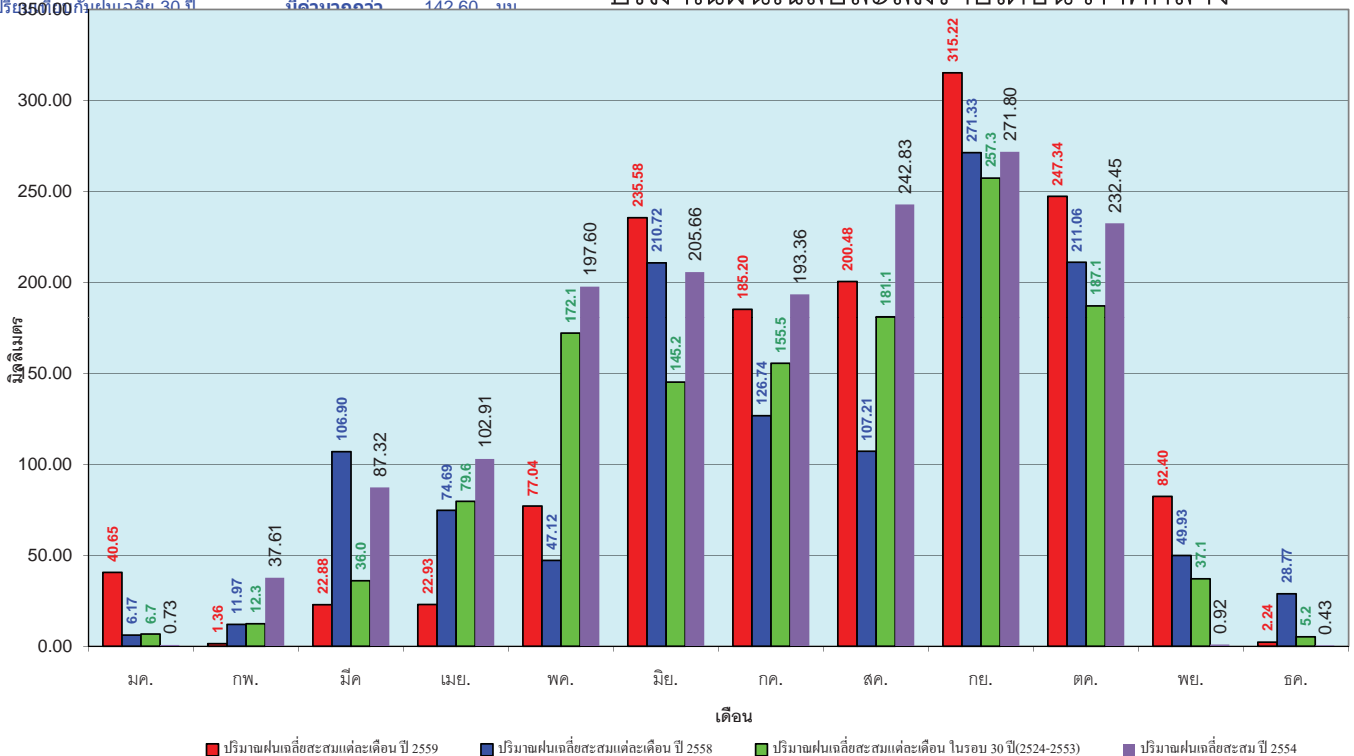


ข้อมูลจากกรมอุตุนิยมวิทยาจำนวน 13
 สถานีข้อมูลปริมาณฝนสะสมถึง วันที่
 27 ธันวาคม 2559

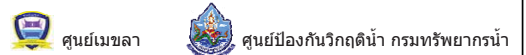


วันที่ 27 ธันวาคม 2559
 ฝน30ปี = 1,274.53 มม. (สะสมทั้งปี = 1,275.20 มม.)
 ปี58 = 1,248.90 มม. (สะสมทั้งปี = 1,252.62 มม.)
 ปี59 = 1,417.13 มม.
 เปรียบเทียบกับ ปี 58 มีค่ามากกว่า 168.23 มม.
 เปรียบเทียบกับฝนเฉลี่ย 30 ปี มีค่ามากกว่า 142.60 มม.

ปริมาณฝนเฉลี่ยสะสมรายเดือน ภาคกลาง

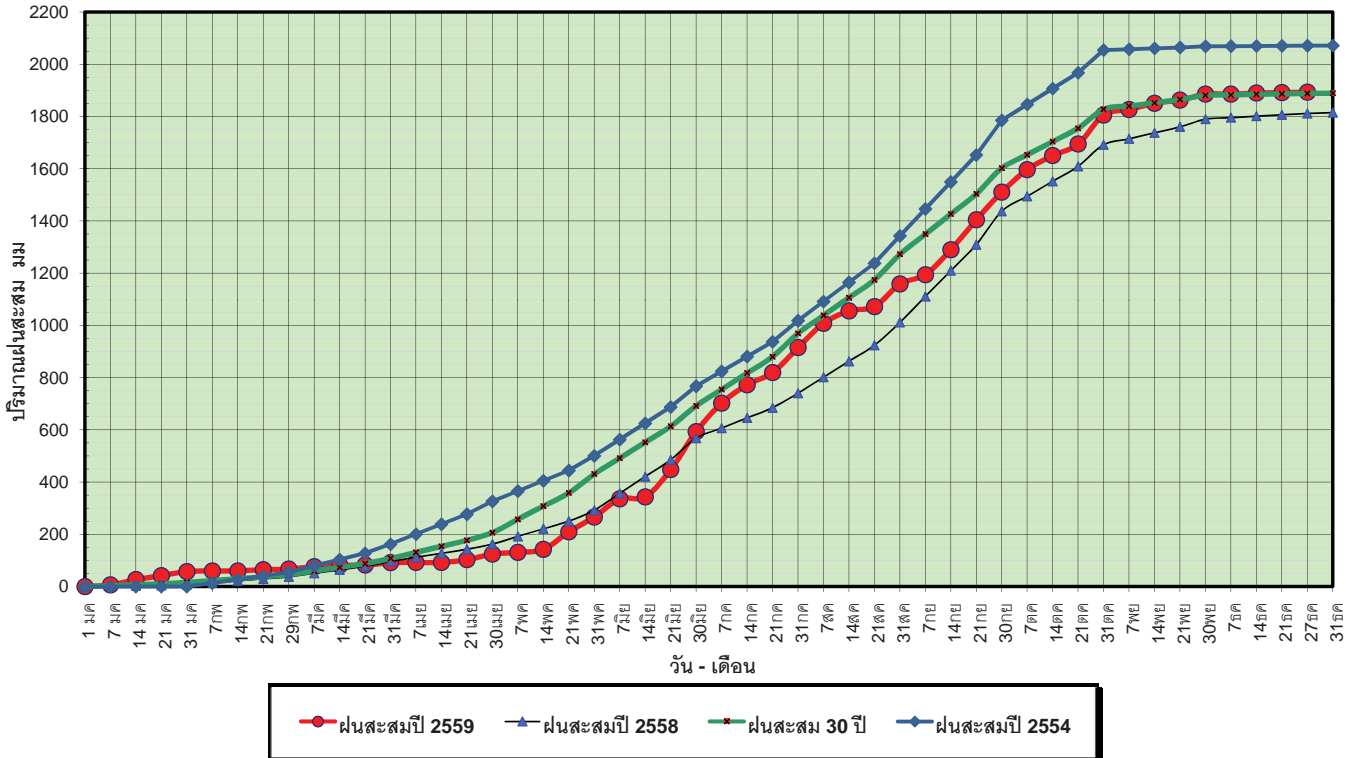


ข้อมูลจากกรมอุตุนิยมวิทยาจำนวน 13
 สถานีข้อมูลปริมาณฝนสะสมถึง วันที่
 27 ธันวาคม 2559



วันที่ 27 ธันวาคม 2559
 ฝน30ปี = 1,887.75 มม. (สะสมทั้งปี = 1,888.80 มม.)
 ปี58 = 1,811.63 มม. (สะสมทั้งปี = 1,814.87 มม.)
 ปี59 = 1,893.23 มม.
 เปรียบเทียบกับ ปี 58 มีค่ามากกว่า 81.59 มม.
 เปรียบเทียบกับฝนเฉลี่ย 30 ปี มีค่ามากกว่า 5.47 มม.

ปริมาณฝนสะสมภาคตะวันออกเฉียงเหนือ

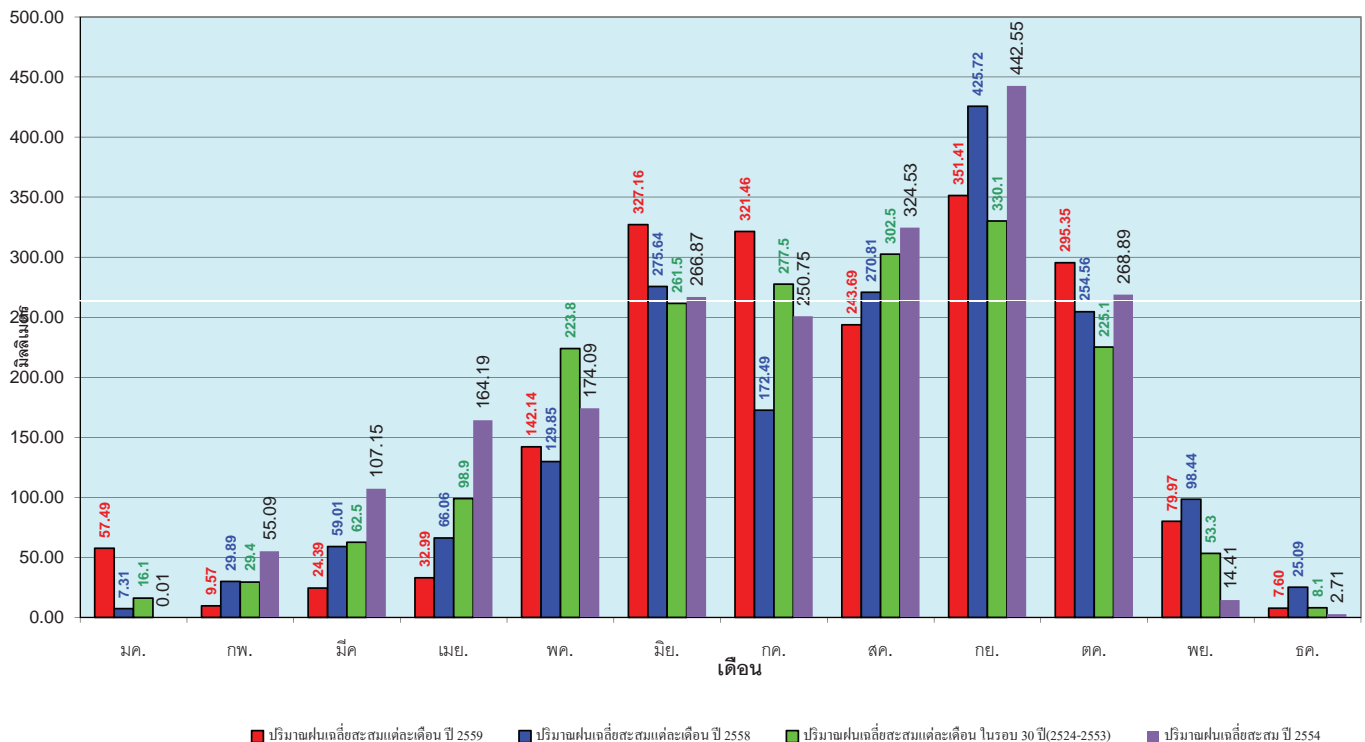


ข้อมูลจากกรมอุตุนิยมวิทยาจำนวน 14 สถานีข้อมูลปริมาณฝนสะสมถึง วันที่ 27 ธันวาคม 2559

ศูนย์เมฆขลา ศูนย์ป้องกันวิกฤตน้ำ กรมทรัพยากรน้ำ

วันที่ 27 ธันวาคม 2559
 ฝน30ปี = 1,887.75 มม. (สะสมทั้งปี = 1,888.80 มม.)
 ปี58 = 1,811.63 มม. (สะสมทั้งปี = 1,814.87 มม.)
 ปี59 = 1,893.23 มม.
 เปรียบเทียบกับ ปี 58 มีค่ามากกว่า 81.59 มม.
 เปรียบเทียบกับฝนเฉลี่ย 30 ปี มีค่ามากกว่า 5.47 มม.

ปริมาณฝนเฉลี่ยสะสมรายเดือน ภาคตะวันออกเฉียงเหนือ

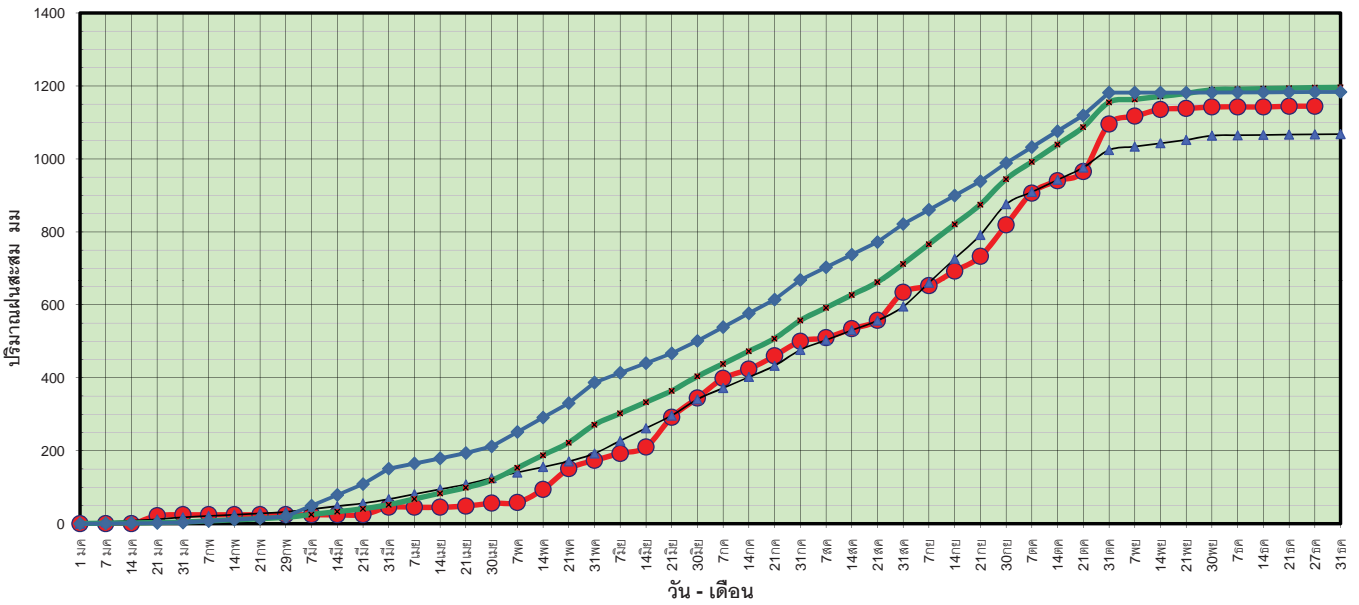


ข้อมูลจากกรมอุตุนิยมวิทยาจำนวน 14 สถานีข้อมูลปริมาณฝนสะสมถึง วันที่ 27 ธันวาคม 2559

ศูนย์เมฆขลา ศูนย์ป้องกันวิกฤตน้ำ กรมทรัพยากรน้ำ

วันที่ 27 ธันวาคม 2559
 ฝน30ปี = 1,194.88 มม. (สะสมทั้งปี = 1,195.72 มม.)
 ปี58 = 1,067.35 มม. (สะสมทั้งปี = 1,067.88 มม.)
 ปี59 = 1,144.12 มม.
 เปรียบเทียบกับ ปี 58 **มีค่ามากกว่า** 76.77 มม.
 เปรียบเทียบกับฝนเฉลี่ย 30 ปี **มีค่าน้อยกว่า** -50.76 มม.

ปริมาณฝนสะสมภาคตะวันตก



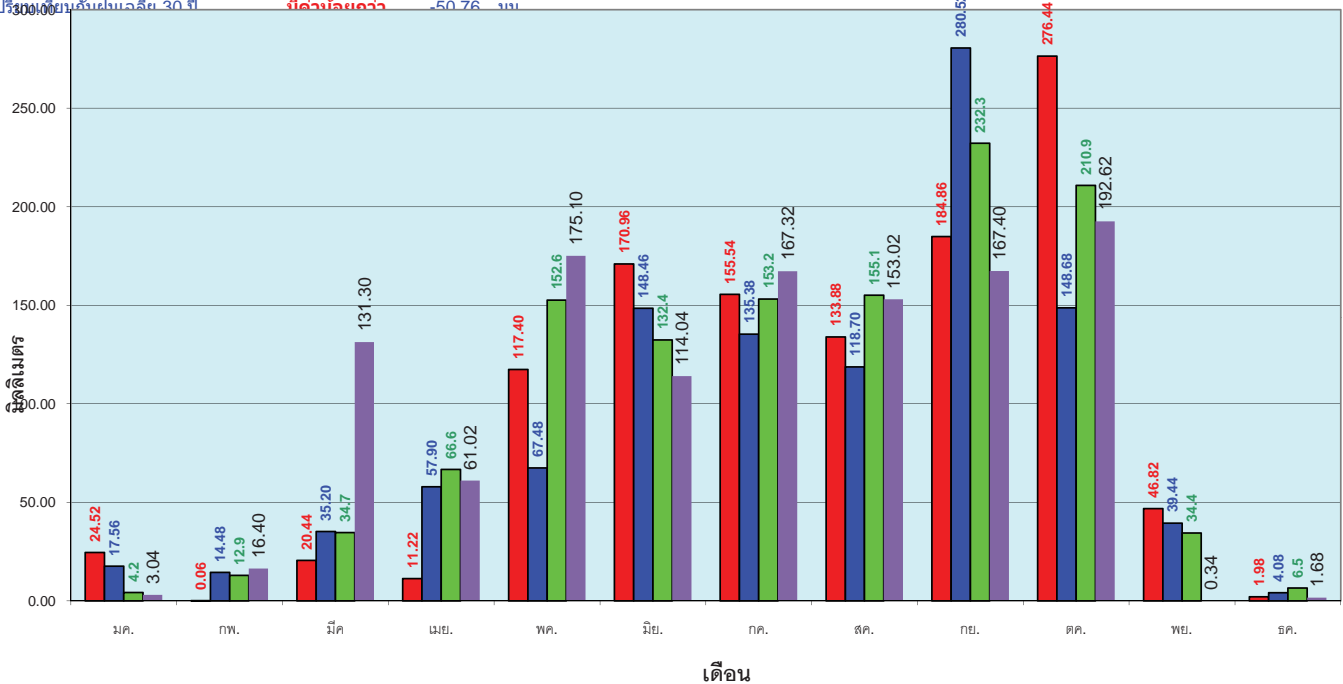
ข้อมูลจากกรมอุตุนิยมวิทยาจำนวน 5
 สถานีข้อมูลปริมาณฝนสะสมถึง วันที่
 27 ธันวาคม 2559



ศูนย์เมขลา ศูนย์ป้องกันวิกฤติน้ำ กรมทรัพยากรน้ำ

วันที่ 27 ธันวาคม 2559
 ฝน30ปี = 1,194.88 มม. (สะสมทั้งปี = 1,195.72 มม.)
 ปี58 = 1,067.35 มม. (สะสมทั้งปี = 1,067.88 มม.)
 ปี59 = 1,144.12 มม.
 เปรียบเทียบกับ ปี 58 **มีค่ามากกว่า** 76.77 มม.
 เปรียบเทียบกับฝนเฉลี่ย 30 ปี **มีค่าน้อยกว่า** -50.76 มม.

ปริมาณฝนเฉลี่ยสะสมรายเดือน ภาคตะวันตก



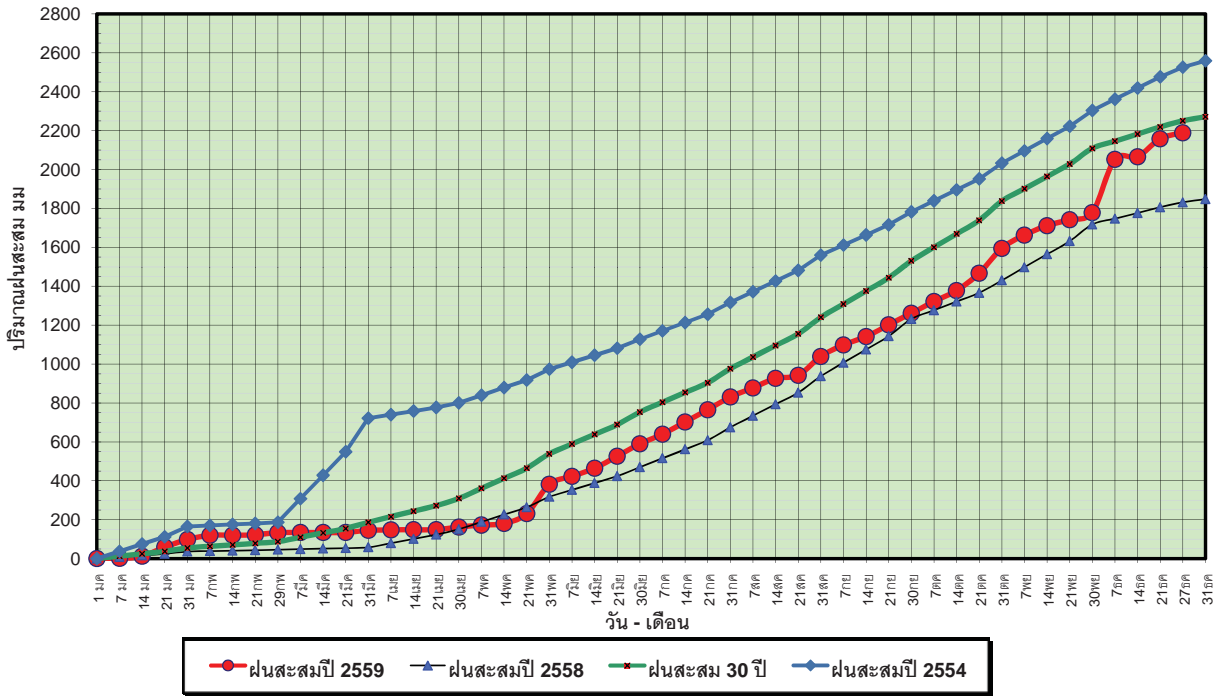
ข้อมูลจากกรมอุตุนิยมวิทยาจำนวน 5
 สถานีข้อมูลปริมาณฝนสะสมถึง วันที่
 27 ธันวาคม 2559



ศูนย์เมขลา ศูนย์ป้องกันวิกฤติน้ำ กรมทรัพยากรน้ำ

วันที่ 27 ธันวาคม 2559
 ฝน30ปี = 2,250.60 มม. (สะสมทั้งปี = 2,271.55 มม.)
 ปี58 = 1,831.77 มม. (สะสมทั้งปี = 1,848.57 มม.)
 ปี59 = 2,188.58 มม.
 เปรียบเทียบกับ ปี 58 **มีค่ามากกว่า** 356.82 มม.
 เปรียบเทียบกับฝนเฉลี่ย 30 ปี **มีค่าน้อยกว่า** -62.02 มม.

ปริมาณฝนสะสมภาคใต้



ข้อมูลจากกรมอุตุนิยมวิทยาจำนวน 29
 สถานีข้อมูลปริมาณฝนสะสมถึง วันที่
 27 ธันวาคม 2559

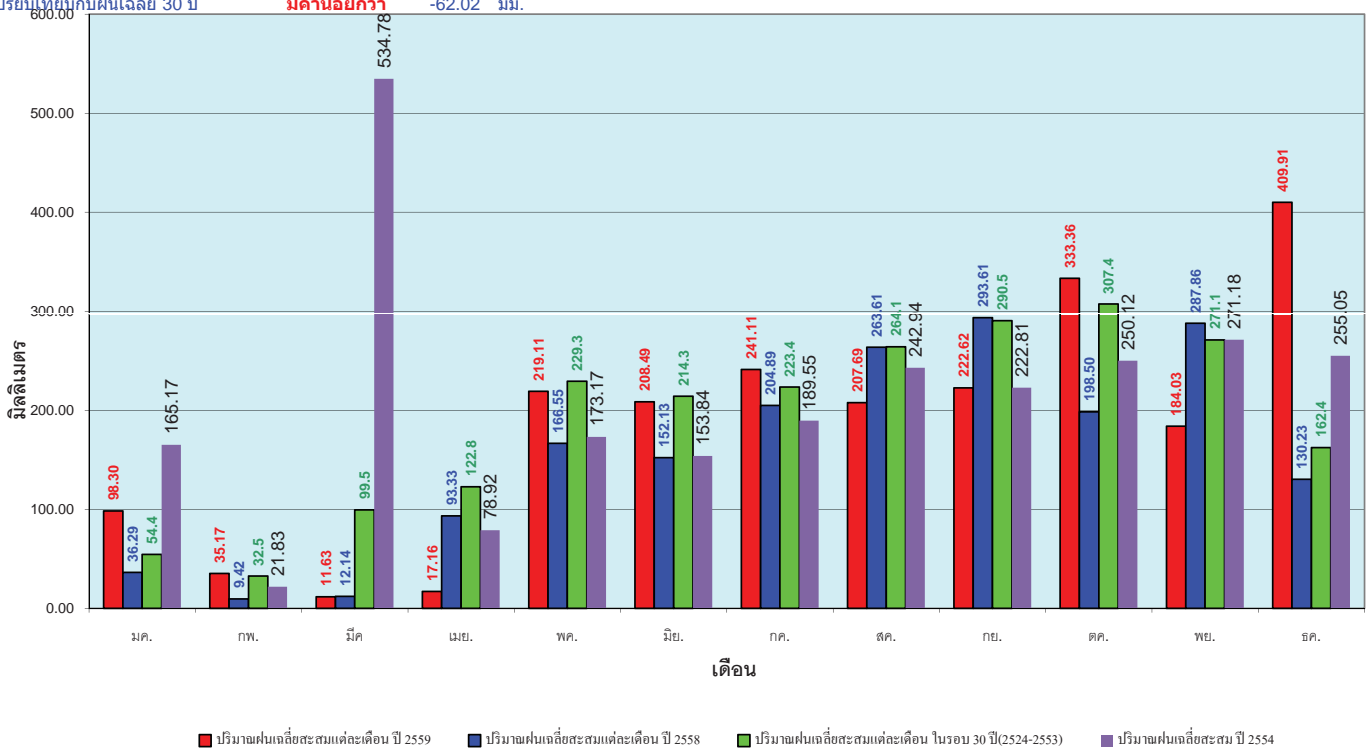


ศูนย์เมฆชา

ศูนย์ป้องกันวิกฤติน้ำ กรมทรัพยากรน้ำ

วันที่ 27 ธันวาคม 2559
 ฝน30ปี = 2,250.60 มม. (สะสมทั้งปี = 2,271.55 มม.)
 ปี58 = 1,831.77 มม. (สะสมทั้งปี = 1,848.57 มม.)
 ปี59 = 2,188.58 มม.
 เปรียบเทียบกับ ปี 58 **มีค่ามากกว่า** 356.82 มม.
 เปรียบเทียบกับฝนเฉลี่ย 30 ปี **มีค่าน้อยกว่า** -62.02 มม.

ปริมาณฝนเฉลี่ยสะสมรายเดือน ภาคใต้



ข้อมูลจากกรมอุตุนิยมวิทยาจำนวน 29
 สถานีข้อมูลปริมาณฝนสะสมถึง วันที่
 27 ธันวาคม 2559



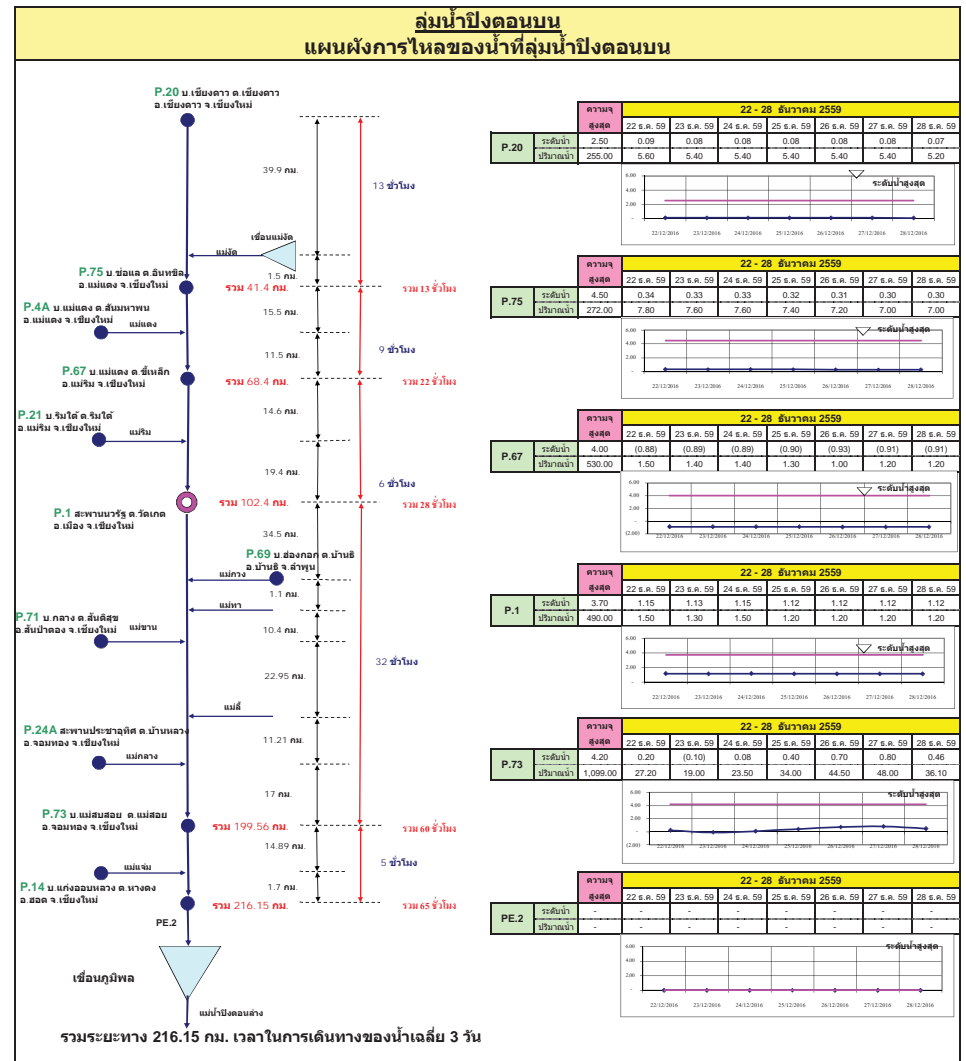
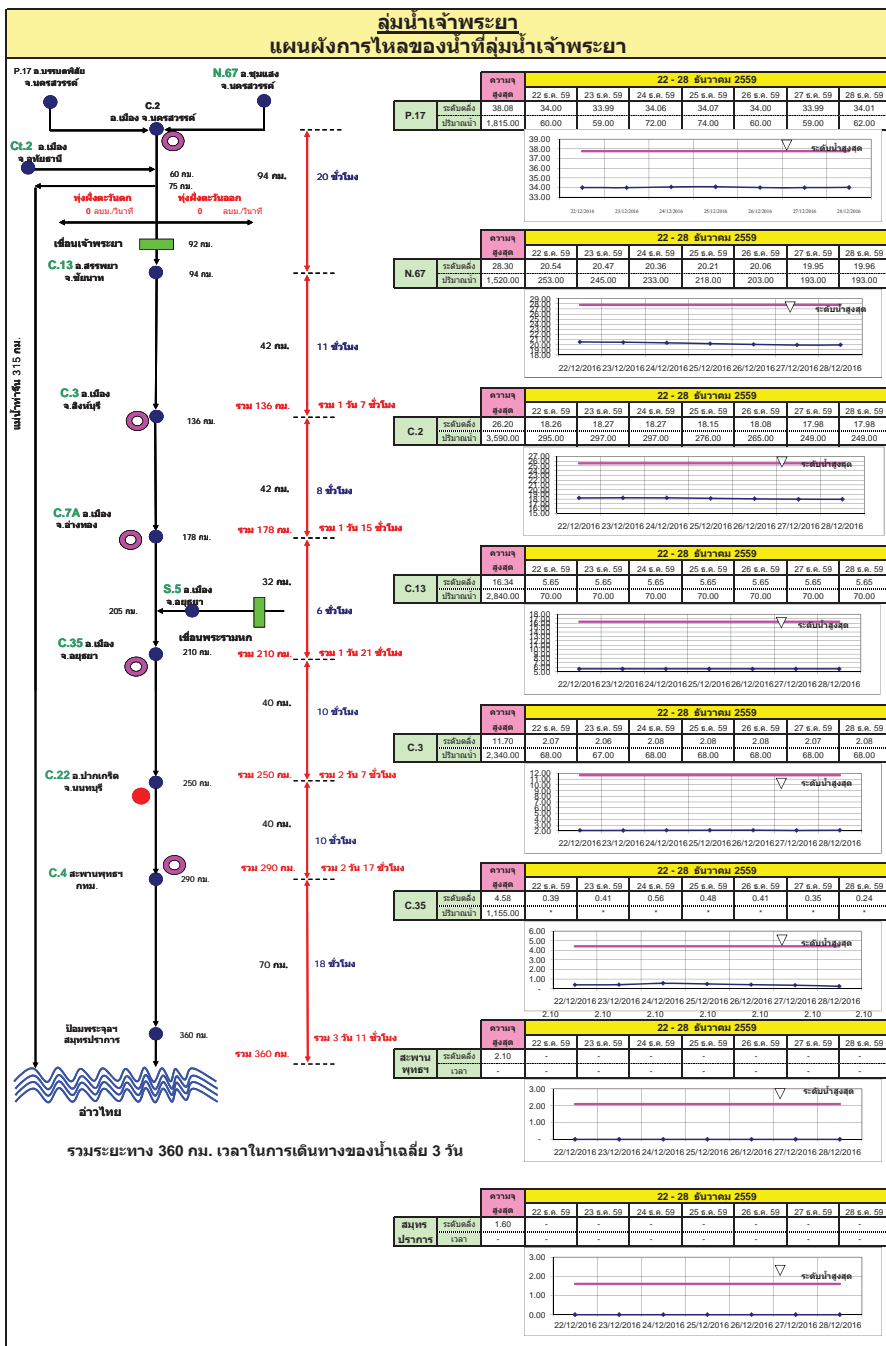
ศูนย์เมฆชา

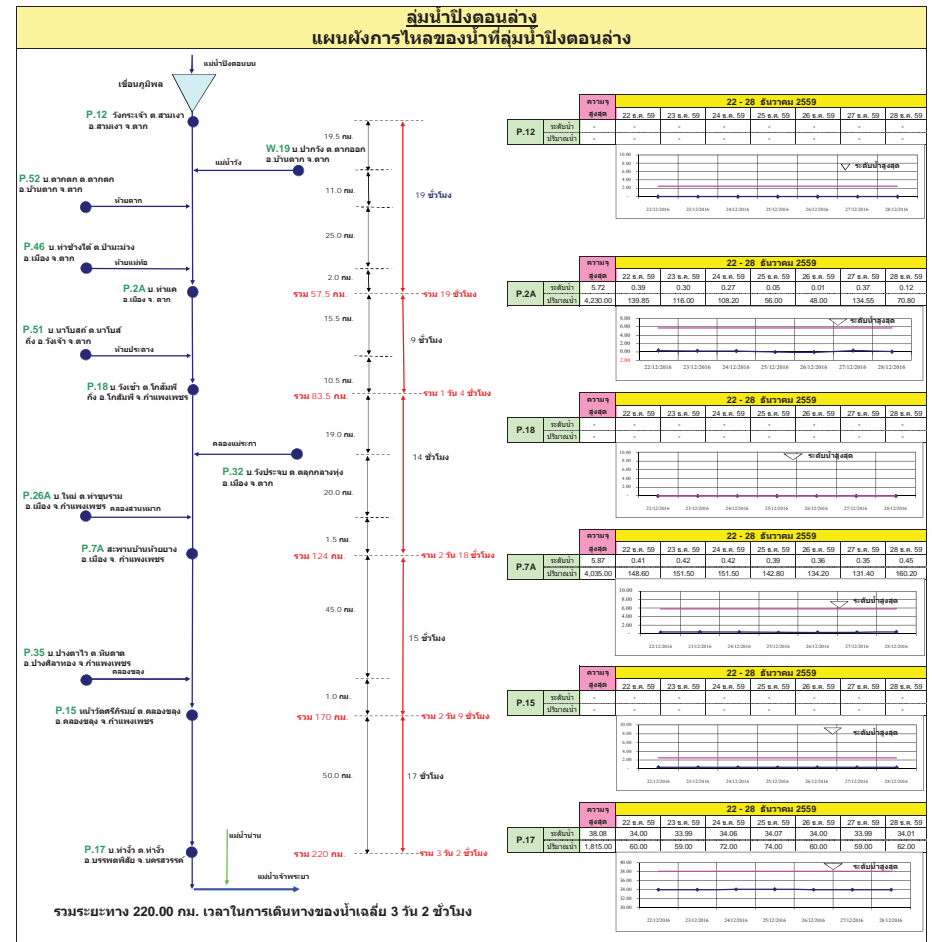
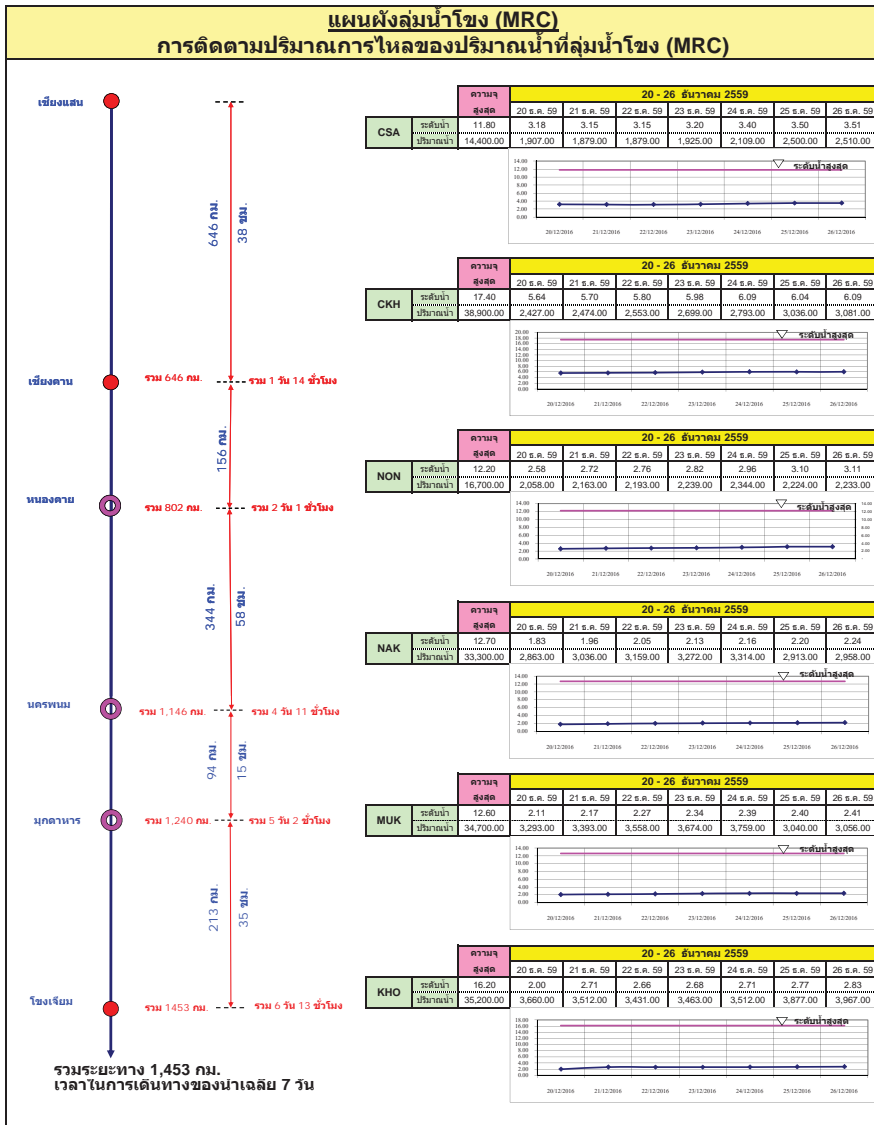
ศูนย์ป้องกันวิกฤติน้ำ กรมทรัพยากรน้ำ

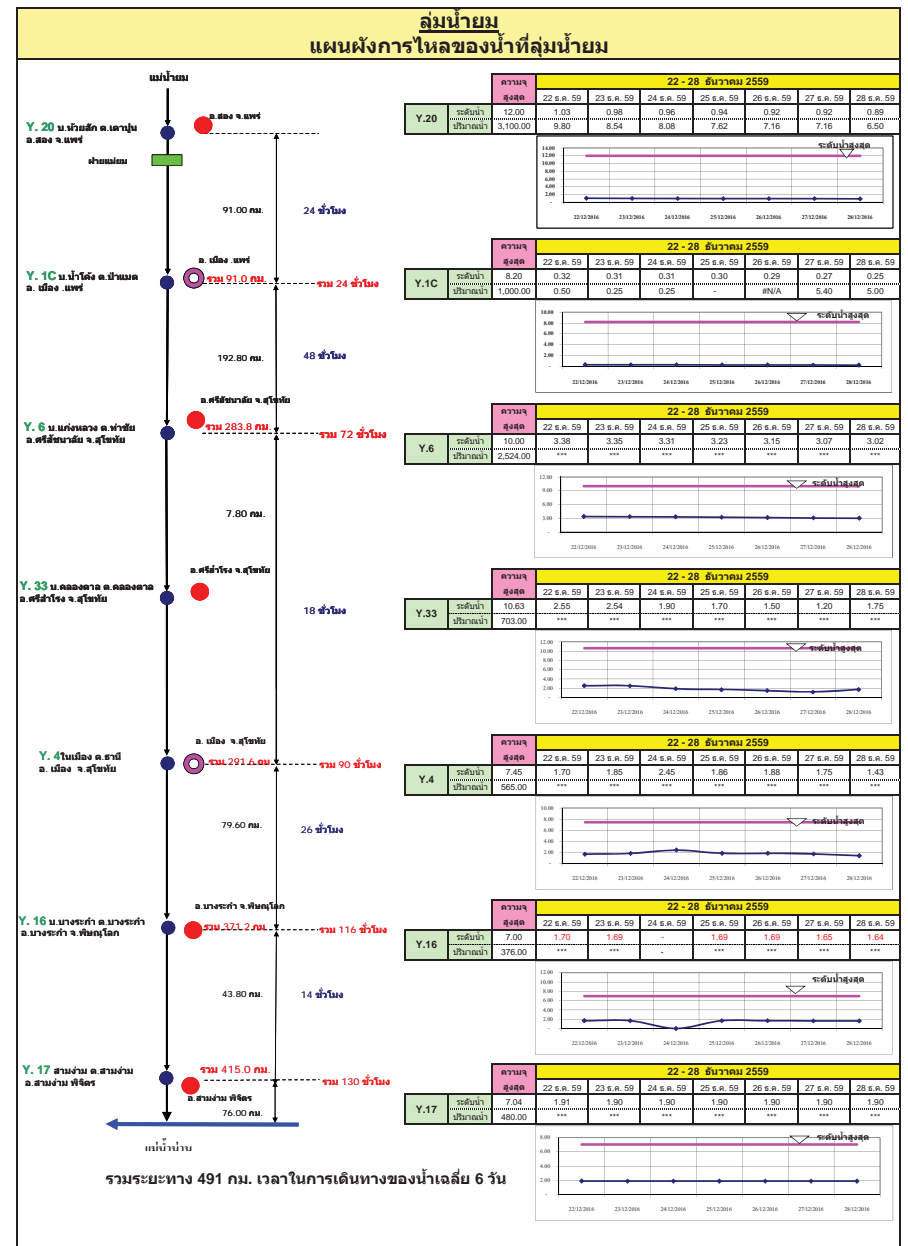
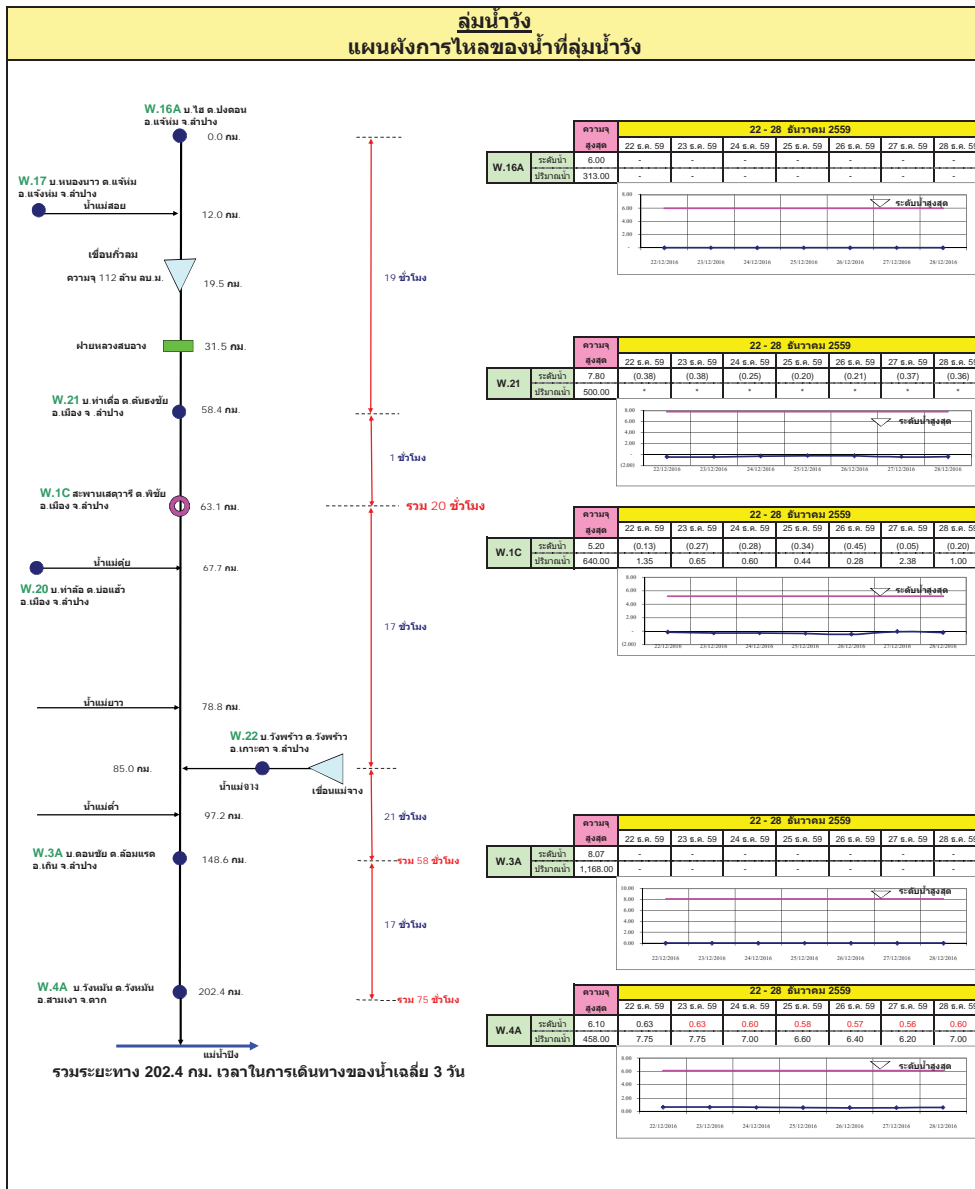
สถานการณ์น้ำในอ่างเก็บน้ำ ขนาดใหญ่ และขนาดกลาง

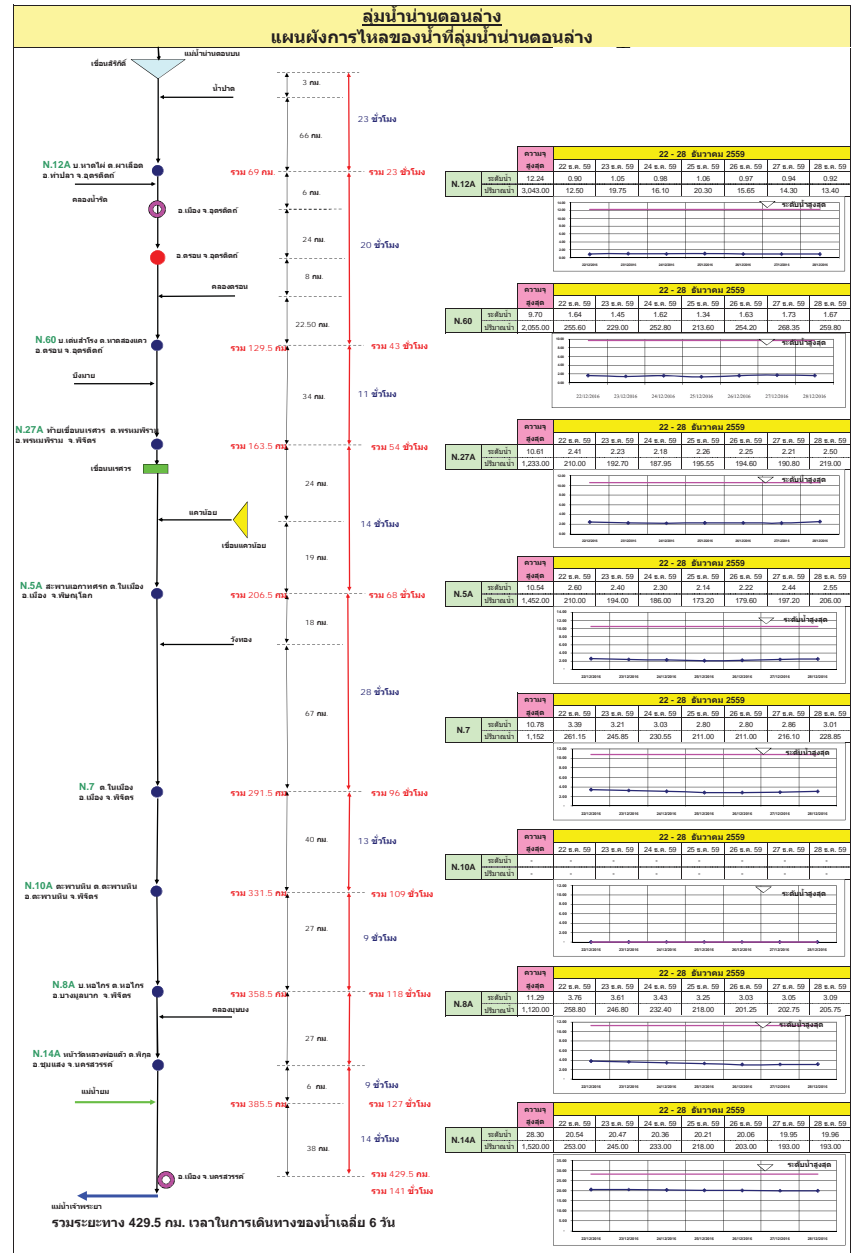
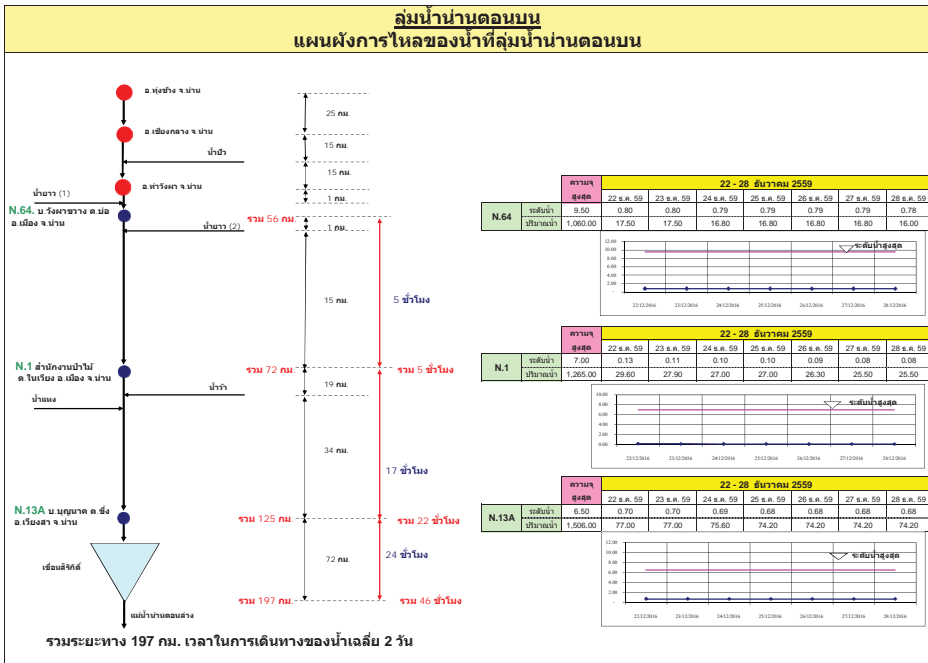
สถานการณ์น้ำในลำน้ำ

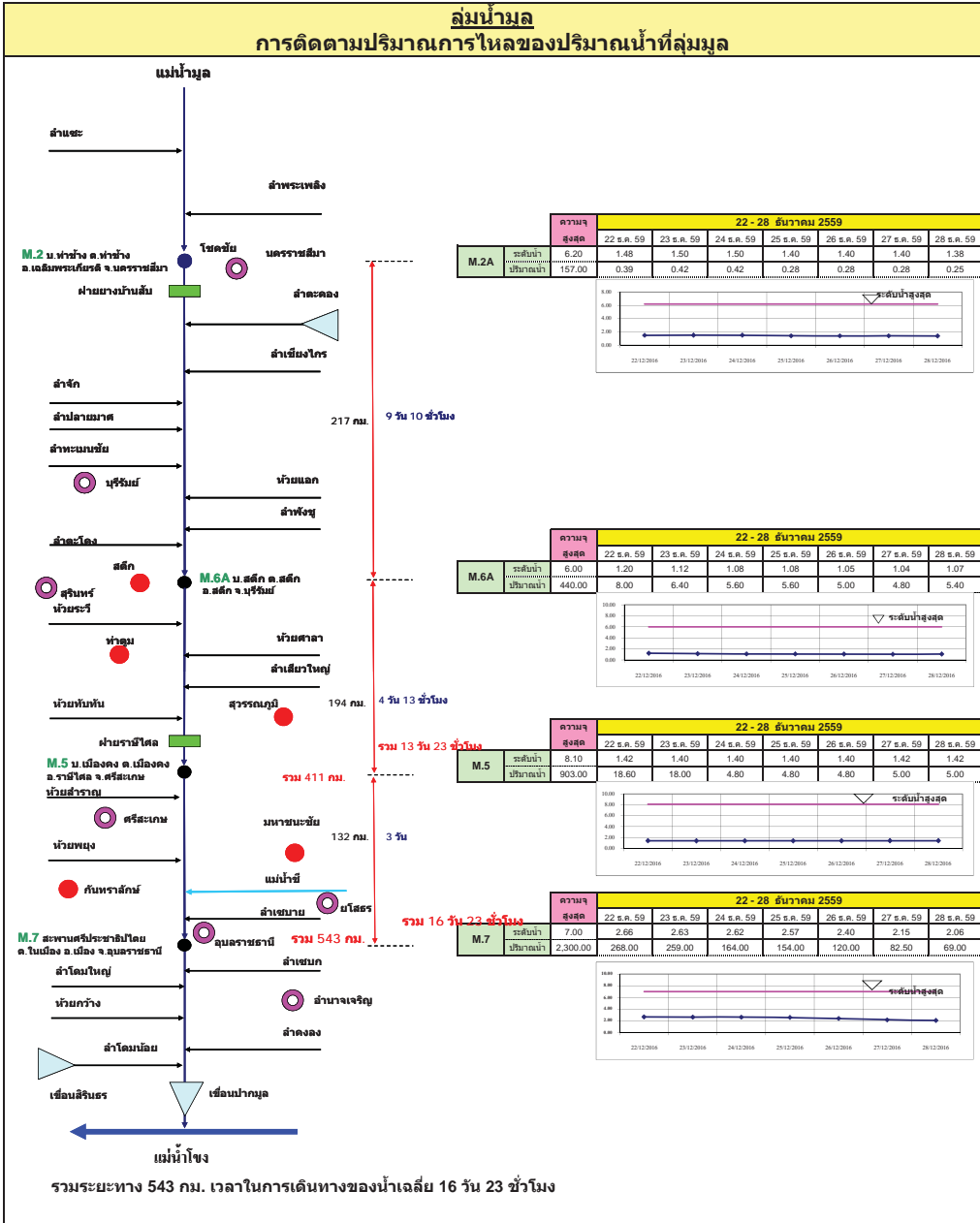
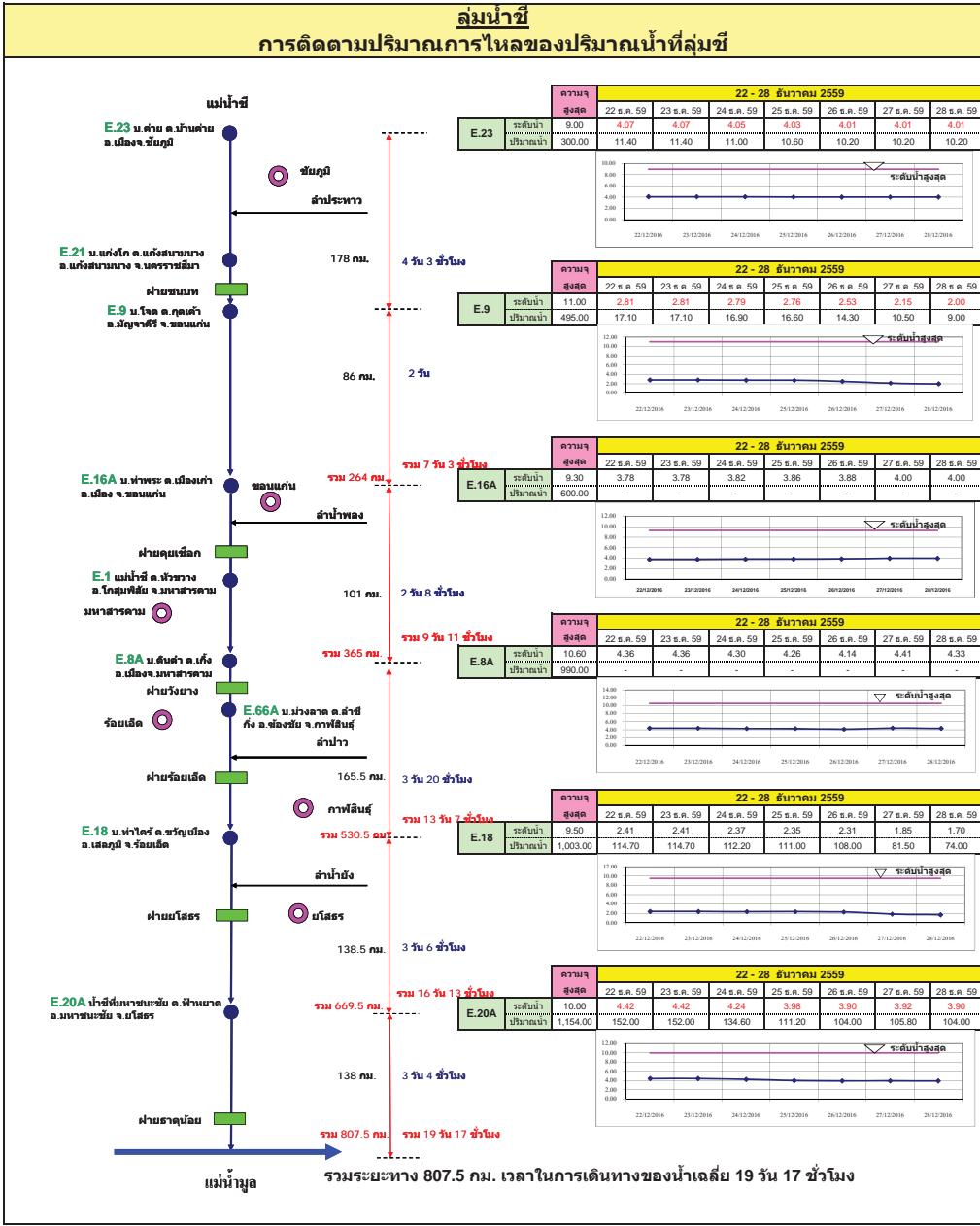


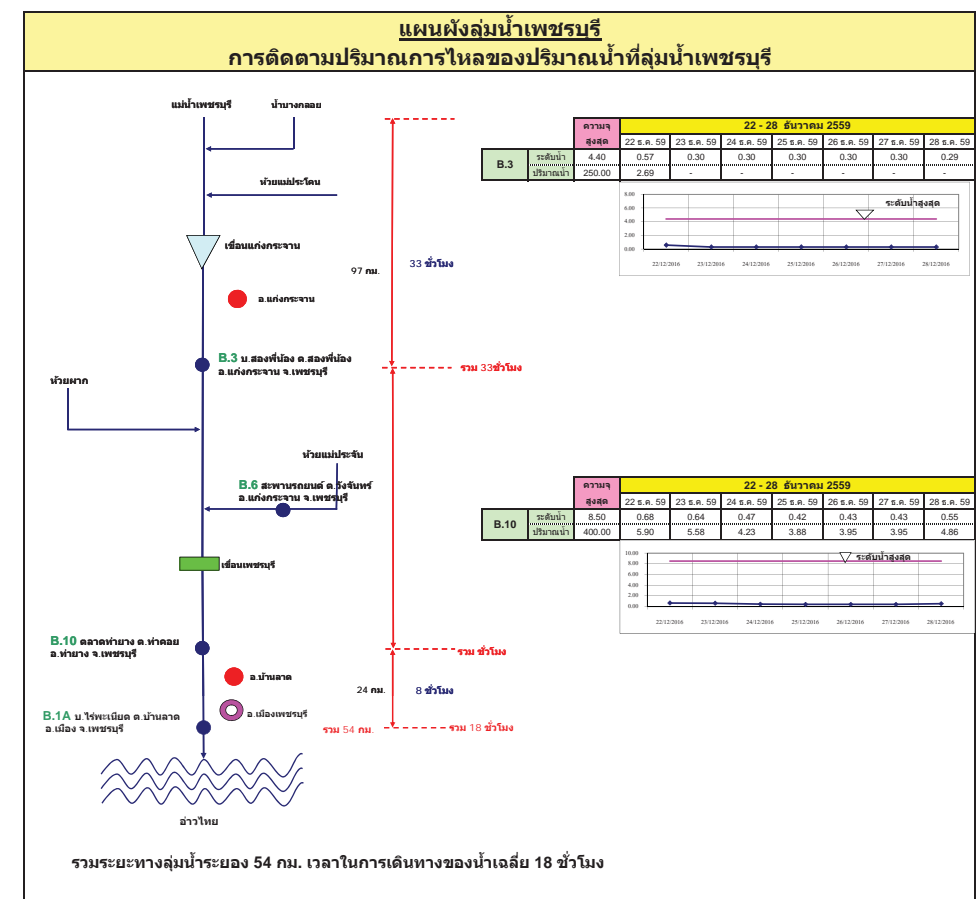
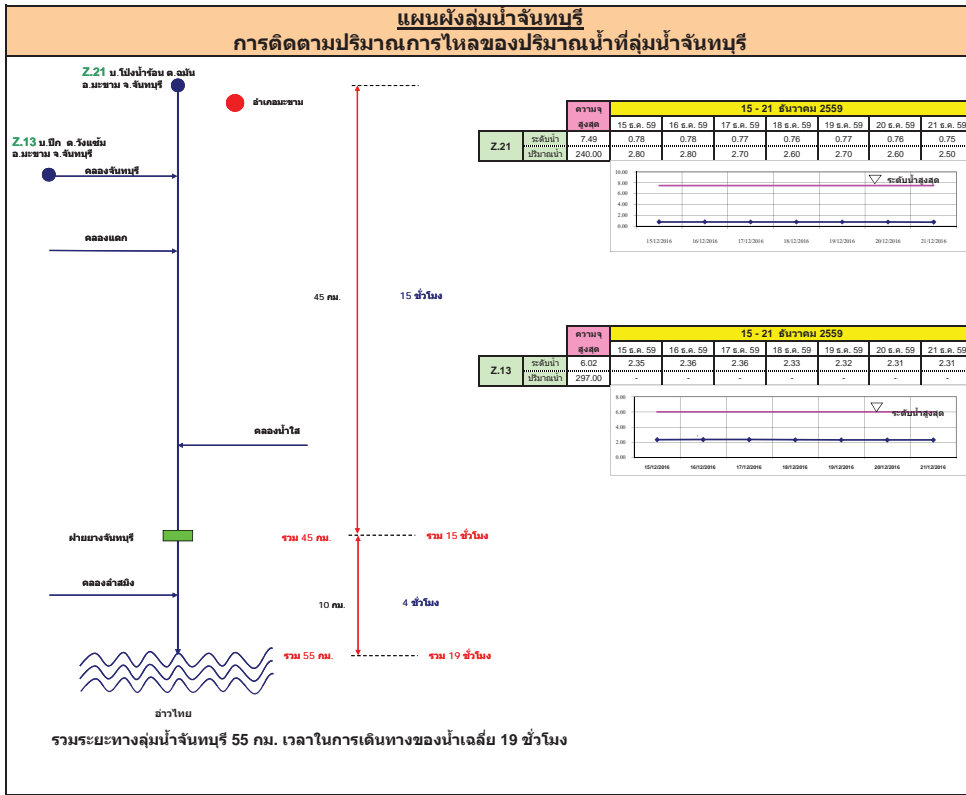


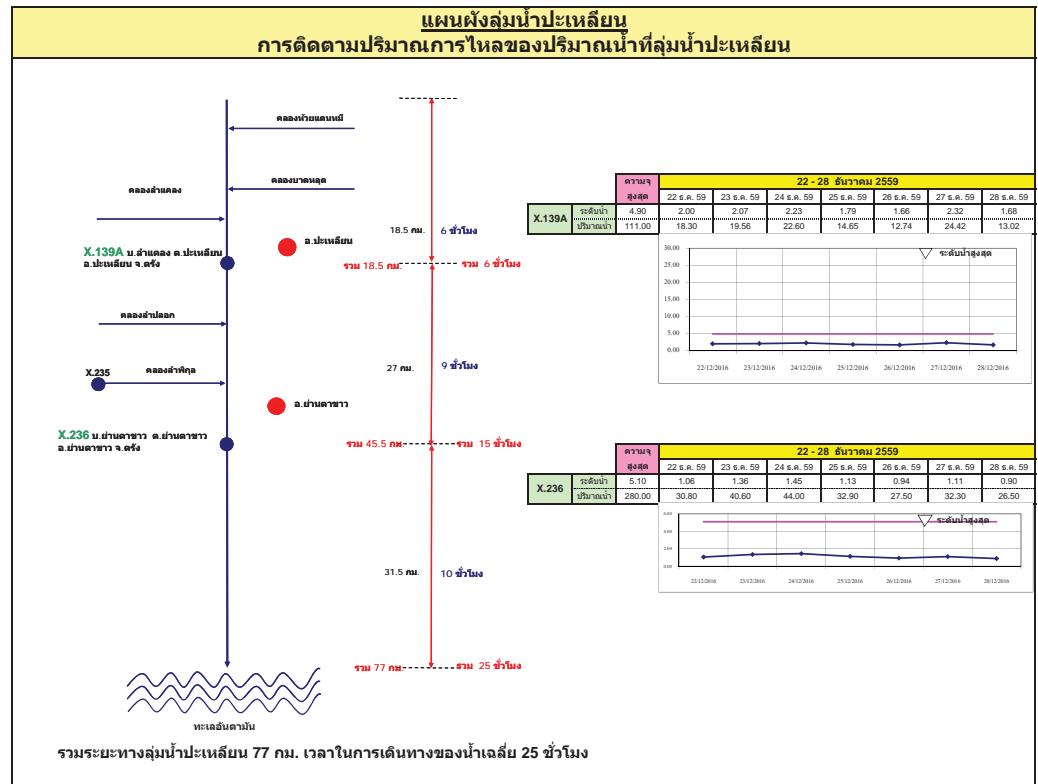
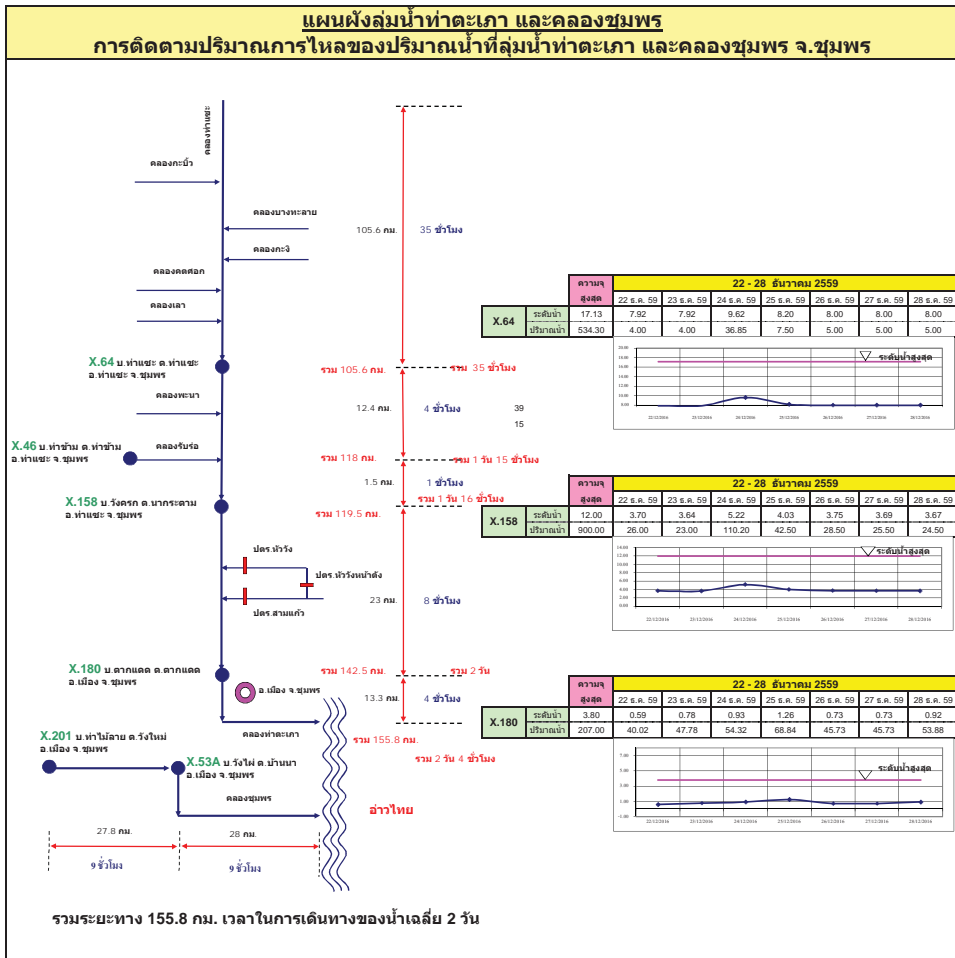




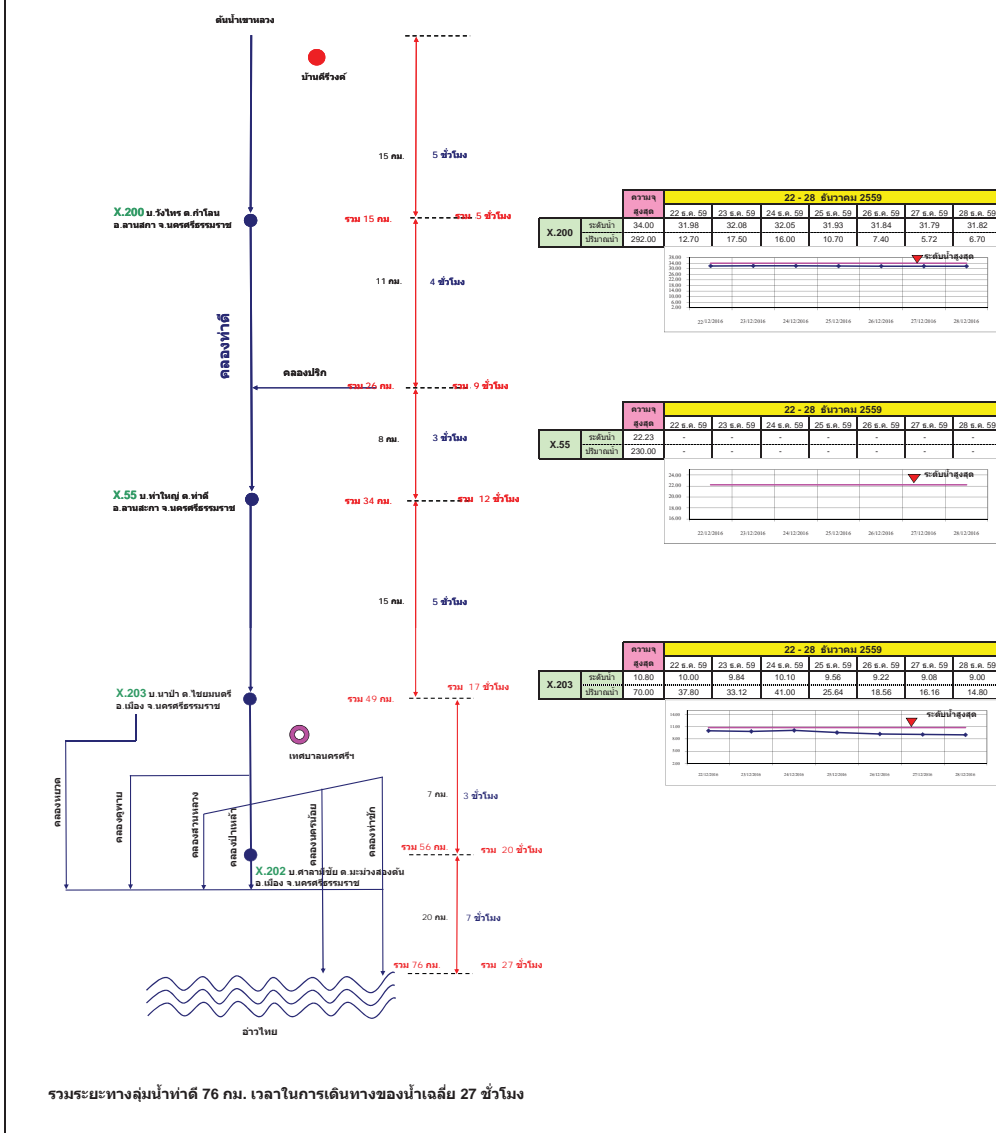




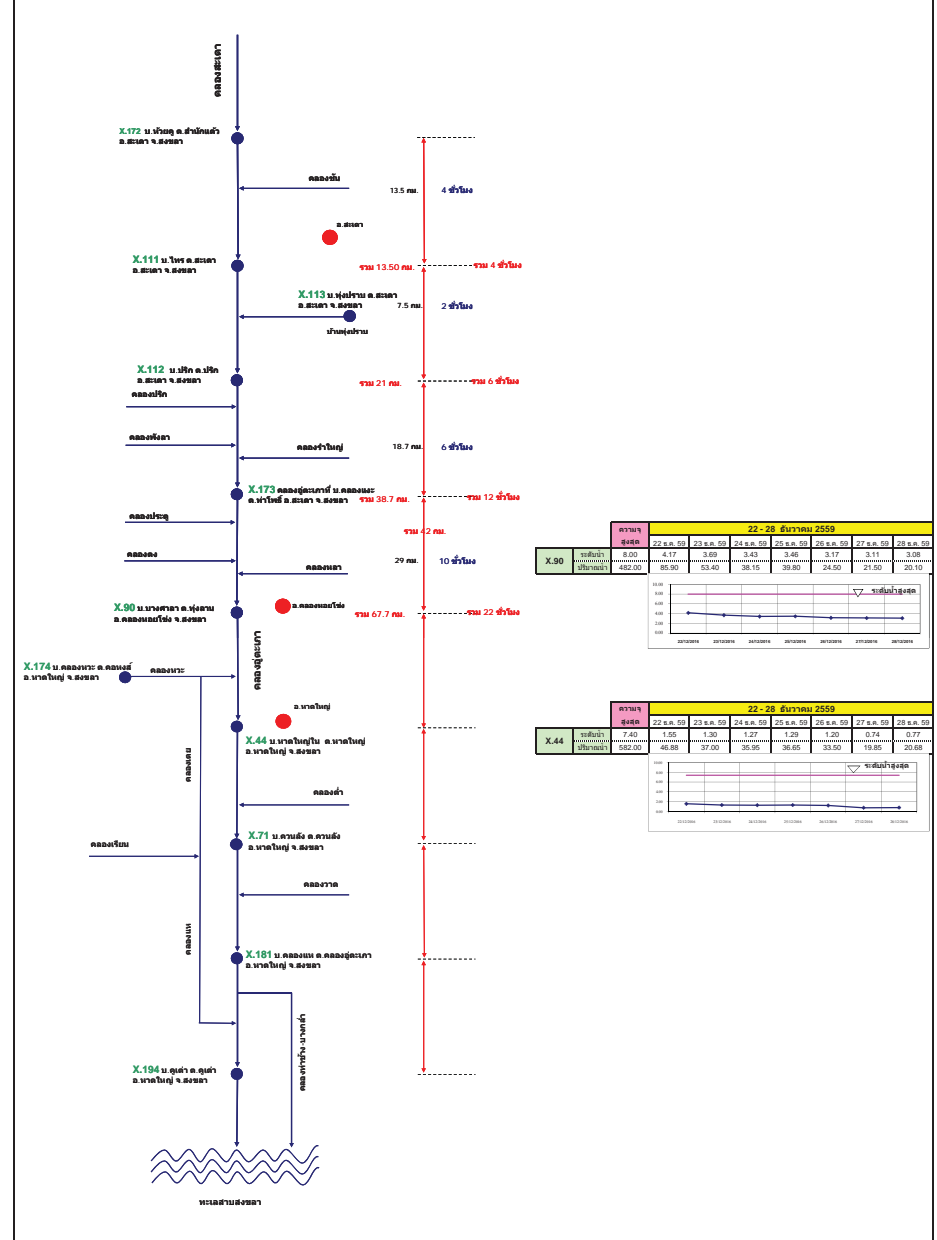




แผนผังลุ่มน้ำท่าดี (นครศรีธรรมราช)
การติดตามปริมาณการไหลของปริมาณน้ำที่ลุ่มน้ำท่าดี (นครศรีธรรมราช)



แผนผังลุ่มน้ำคลองจืดทะเล
การติดตามปริมาณการไหลของปริมาณน้ำที่ลุ่มน้ำคลองจืดทะเล



รายงานสถานการณ์น้ำ

รายลุ่มน้ำ



รายงานสถานการณ์น้ำลุ่มน้ำยมและน่าน วันที่ 28 ธันวาคม 2559

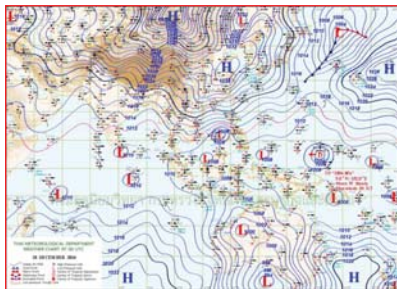
1) สภาพภูมิอากาศ

ลักษณะอากาศทั่วไป (ที่มา: กรมอุตุนิยมวิทยา)

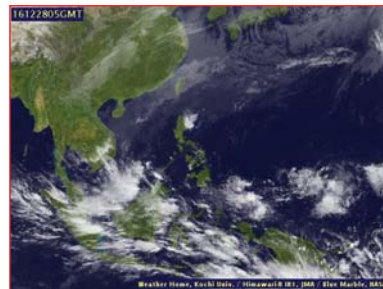
พยากรณ์อากาศ 24 ชั่วโมงข้างหน้า ประเทศไทยตอนบนมีอากาศหนาวเย็นโดยทั่วไป อุณหภูมิจะลดลงอีก 3-5 องศาเซลเซียส กับมีลมแรง ขอให้ประชาชนบริเวณดังกล่าวดูแลสุขภาพเนื่องจากสภาพอากาศที่เปลี่ยนแปลงไว้ด้วย ส่วนคลื่นลมบริเวณอ่าวไทยจะมีกำลังแรง โดยมีคลื่นสูง 2-3 เมตร ขอให้ชาวเรือเดินเรือด้วยความระมัดระวัง และเรือเล็กบริเวณอ่าวไทยควรงดออกจากฝั่งจนถึงวันที่ 1 มกราคม 2560

สำหรับในช่วงวันที่ 30 ธันวาคม 2559 - 1 มกราคม 2560 บริเวณภาคใต้จะมีฝนเพิ่มมากขึ้นและมีฝนตกหนักถึงหนักมากบางแห่ง ขอให้ประชาชนบริเวณภาคใต้ระวังอันตรายจากฝนตกหนักถึงหนักมากไว้ด้วย และติดตามข่าวพยากรณ์อากาศจากกรมอุตุนิยมวิทยาอย่างใกล้ชิด

สภาพอากาศภาคเหนือ อากาศเย็นถึงหนาว อุณหภูมิจะลดลงอีก 3-5 องศาเซลเซียส กับมีลมแรง อุณหภูมิต่ำสุด 12-17 องศาเซลเซียส อุณหภูมิสูงสุด 27-30 องศาเซลเซียส บริเวณยอดดอยอากาศหนาวถึงหนาวจัด อุณหภูมิต่ำสุด 3-8 องศาเซลเซียส ผลคาดการณ์ปริมาณน้ำฝนล่วงหน้า 1-7 วัน ในช่วงวันที่ 28 -31 ธ.ค. 59 อากาศเย็นถึงหนาว อุณหภูมิจะลดลง 4-7 องศาเซลเซียส โดยมีฝนฟ้าคะนองลมกระโชกแรง และลูกเห็บตกได้บางแห่ง ร้อยละ 20-30 ของพื้นที่ในช่วงวันที่ 31 ธ.ค. 59 - 1 ม.ค. 60 อุณหภูมิต่ำสุด 11-17 องศาเซลเซียส อุณหภูมิสูงสุด 26-29 องศาเซลเซียส บริเวณยอดดอยอากาศหนาวถึงหนาวจัด อุณหภูมิต่ำสุด 2-9 องศาเซลเซียส กับมีน้ำค้างแข็งบางพื้นที่ ส่วนในช่วงวันที่ 1-3 ม.ค. 60 อากาศเย็นถึงหนาว อุณหภูมิจะสูงขึ้น 1-3 องศาเซลเซียส อุณหภูมิต่ำสุด 14-20 องศาเซลเซียส อุณหภูมิสูงสุด 28-30 องศาเซลเซียส บริเวณยอดดอยอากาศหนาวถึงหนาวจัด อุณหภูมิต่ำสุด 5-12 องศาเซลเซียส



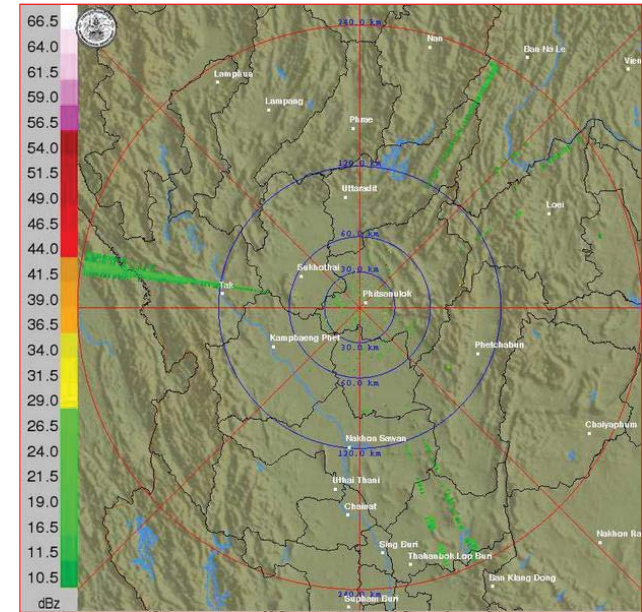
แผนที่อากาศ วันที่ 28 ธ.ค. 2559 เวลา 07.00 น.



ภาพถ่ายจากดาวเทียม วันที่ 28 ธ.ค. 2559

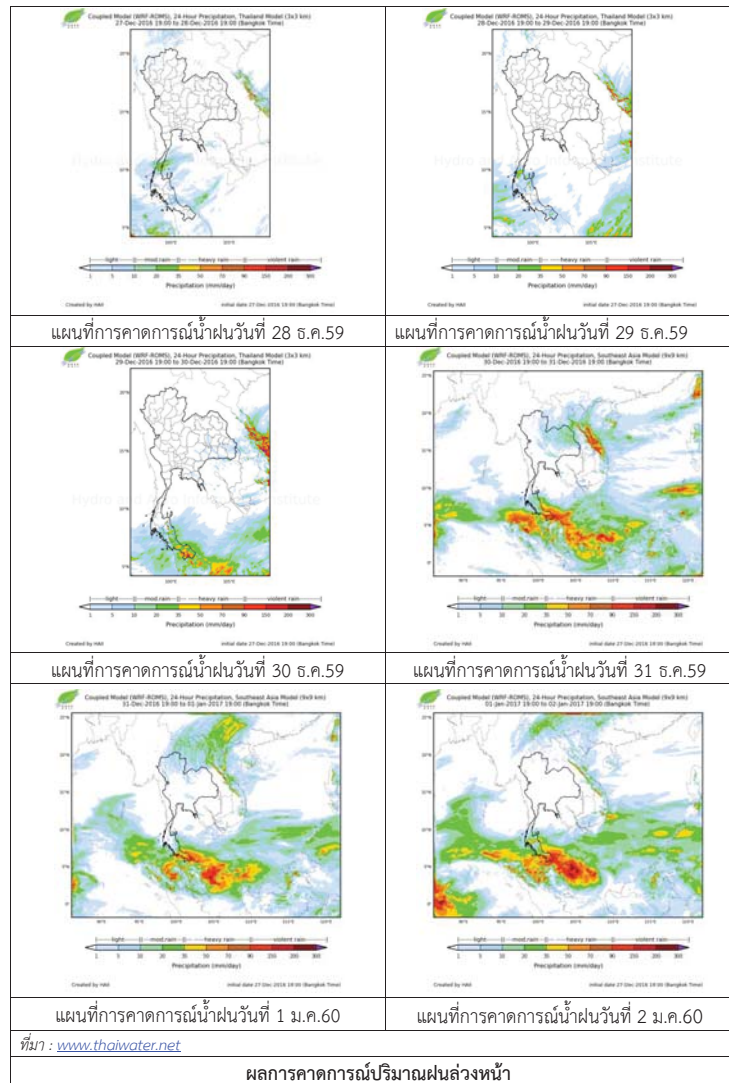
2) สถานการณ์ฝน

จากข้อมูลสถานการณ์ฝนในพื้นที่ลุ่มน้ำยมและน่านของวันที่ 28 ธันวาคม 2559 จากกรมทรัพยากรน้ำ กรมอุตุนิยมวิทยา กรมชลประทาน และสถาบันสารสนเทศทรัพยากรน้ำและการเกษตร (องค์การมหาชน) พบว่า ไม่มีฝนตกในพื้นที่ลุ่มน้ำยมและน่าน



ภาพเรดาร์ตรวจอากาศ “พิฆณโลก” ณ วันที่ 28 ธันวาคม 2559 (ที่มา : กรมอุตุนิยมวิทยา)

สถานการณ์น้ำฝน



3) ข้อมูลปริมาณน้ำในลำน้ำ

ลุ่มน้ำยมและน่าน ปัจจุบันสถานการณ์น้ำในลำน้ำโดยทั่วไปยังคงอยู่ในภาวะปกติ (ระดับน้ำต่ำกว่าระดับตลิ่งต่ำสุด) ระดับน้ำในลำน้ำยมส่วนใหญ่มีแนวโน้มลดลง และระดับน้ำในลำน้ำน่านส่วนใหญ่มีแนวโน้มลดลง

สถานการณ์น้ำท่า (24 – 28 ธ.ค. 2559 ที่มา: กรมชลประทาน)

สถานี	แม่น้ำ	อำเภอ	จังหวัด	ระดับตลิ่ง	เสาร์	อาทิตย์	จันทร์	อังคาร	พุธ
				ปริมาณน้ำ (ลบ.ม./วิ.)	24 ธ.ค.	25 ธ.ค.	26 ธ.ค.	27 ธ.ค.	28 ธ.ค.
Y.14	ยม	ศรีสังขาลย์	สุโขทัย	12.00	1.10	1.09	1.05	1.05	1.00
				2,319	11.00	10.70	9.50	9.50	8.00
Y.4	ยม	เมือง	พิษณุโลก	7.45	2.45	1.86	1.88	1.75	1.43
				565	***	***	***	***	***
Y.5	ยม	โพทะเล	พิจิตร	8.25	3.07	3.00	2.92	2.85	2.80
				652	***	***	***	***	***
N.60	น่าน	ตรอน	อุดรดิตถ์	9.70	1.62	1.34	1.63	1.73	1.67
				2,055	252.80	213.60	254.20	268.35	259.80
N.22	น่าน	วัดโบสถ์	พิษณุโลก	9.17	0.65	0.85	1.35	1.35	0.95
				476	24.00	29.00	43.60	43.60	31.60
N.7A	น่าน	บางมูลนาก	พิจิตร	10.78	3.03	2.80	2.80	2.86	3.01
				1,152	230.55	211.00	211.00	216.10	228.85



สถานีสะพานพระเมเย่อ อ.เมือง จ.สุโขทัย (ลุ่มน้ำยม)



สถานีสะพานท่าเสา อ.เมือง จ.อุดรดิตถ์ (ลุ่มน้ำน่าน)

ปริมาณน้ำในลำน้ำในพื้นที่ลุ่มน้ำยมและน่าน

4) สรุป

- สถานการณ์น้ำในลุ่มน้ำยมอยู่ในภาวะปกติ และระดับน้ำในลำน้ำส่วนใหญ่มีแนวโน้มลดลง
- สถานการณ์น้ำในลุ่มน้ำน่านอยู่ในภาวะปกติ และระดับน้ำในลำน้ำส่วนใหญ่มีแนวโน้มลดลง

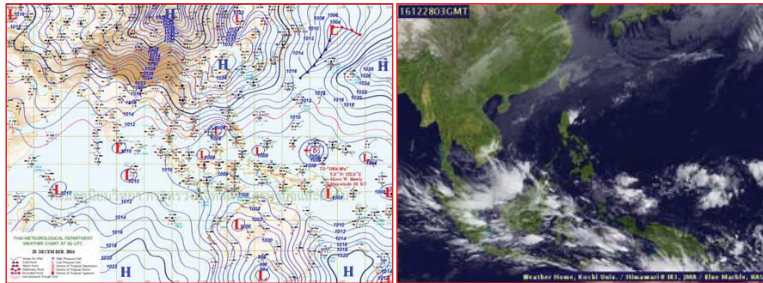
รายงานสถานการณ์น้ำลุ่มน้ำโขง ชี มูล วันที่ 28 ธันวาคม 2559

1) สภาพภูมิอากาศ

ลักษณะอากาศทั่วไป (ที่มา: กรมอุตุนิยมวิทยา)

พยากรณ์อากาศ 24 ชั่วโมงข้างหน้า ประเทศไทยตอนบนมีอากาศหนาวเย็น อุณหภูมิจะลดลงอีก 2-4 องศาเซลเซียส กับมีลมแรง ขอให้ประชาชนบริเวณดังกล่าวดูแลสุขภาพเนื่องจากสภาพอากาศที่เปลี่ยนแปลงไว้ด้วย สำหรับคลื่นลมบริเวณอ่าวไทยตอนล่างจะมีกำลังแรง โดยมีคลื่นสูง 2-3 เมตร ขอให้ชาวเรือเดินเรือด้วยความระมัดระวังและเรือเล็กบริเวณอ่าวไทยควรงดออกจากฝั่งในช่วงวันที่ 28-31 ธันวาคม 2559

สภาพอากาศภาคตะวันออกเฉียงเหนือ อากาศเย็นถึงหนาว อุณหภูมิจะลดลงอีก 2-4 องศาเซลเซียส กับมีลมแรง อุณหภูมิต่ำสุด 14-18 องศาเซลเซียส อุณหภูมิสูงสุด 26-30 องศาเซลเซียส บริเวณยอดภูอากาศหนาว อุณหภูมิต่ำสุด 6-10 องศาเซลเซียส ลมตะวันออกเฉียงเหนือ ความเร็ว 15-30 กม./ชม.

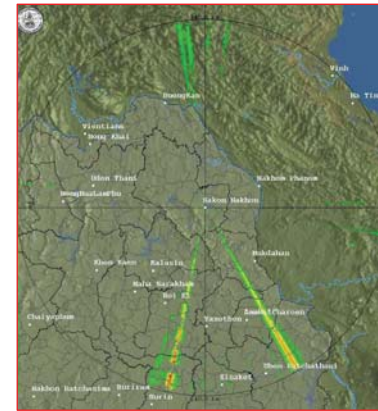


แผนที่อากาศ วันที่ 28 ธ.ค.2559 เวลา 07.00 น.

ภาพถ่ายจากดาวเทียม วันที่ 28 ธ.ค. 2559

2) สถานการณ์ฝน

จากข้อมูลสถานการณ์ฝนในพื้นที่ลุ่มน้ำโขง ชี มูลของวันที่ 28 ธันวาคม 2559 จากกรมทรัพยากรน้ำ กรมอุตุนิยมวิทยา กรมชลประทาน และสถาบันสารสนเทศทรัพยากรน้ำและการเกษตร (องค์การมหาชน) พบว่าไม่มีฝนตก



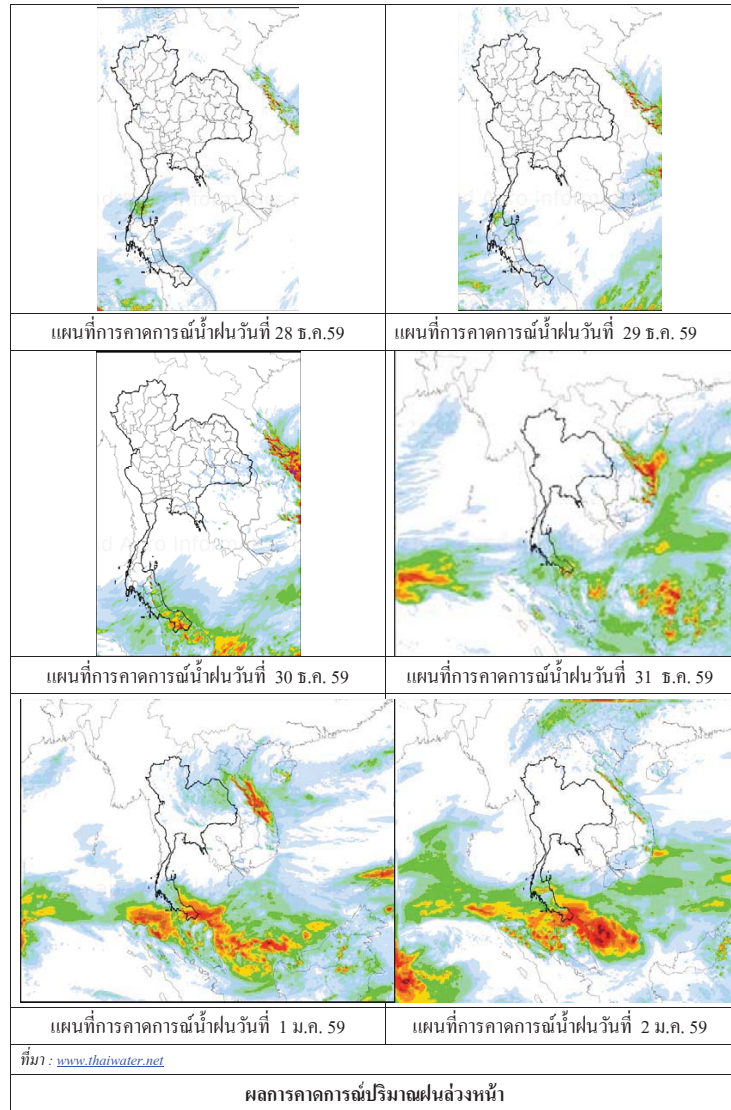
สถานีสกลนคร เวลา 13.30 น.



สถานีขอนแก่น เวลา 13.30 น.

ภาพเรดาร์ตรวจอากาศ ณ วันที่ 28 ธันวาคม 2559 (ที่มา :กรมอุตุนิยมวิทยา)

สถานการณ์น้ำฝน



3) ข้อมูลปริมาณน้ำในลำน้ำ

ลุ่มน้ำโขง ชี มูลปัจจุบันสถานการณ์น้ำในลำน้ำโดยทั่วไปยังคงอยู่ในภาวะปกติ ระดับน้ำในลำน้ำส่วนใหญ่มีแนวโน้มลดลง

สถานการณ์น้ำท่า(24- 28 ธ.ค. 2559 ที่มา: กรมชลประทาน)

สถานี	แม่น้ำ	อำเภอ	จังหวัด	ระดับตลิ่ง	เสาร์	อาทิตย์	จันทร์	อังคาร	พุธ
				ปริมาณน้ำ (ลบ.ม./วิ.)	24 ธ.ค.	25 ธ.ค.	26 ธ.ค.	27 ธ.ค.	28 ธ.ค.
Kh.97	โขง-บน	เชียง คาน	เดช	19.00	5.80	5.82	5.84	5.81	5.79
				-	-	-	-	-	-
Kh.1	โขง-บน	เมือง	หนองคาย	13.00	3.12	3.24	3.26	3.26	3.26
				-	-	-	-	-	-
Kh.100	โขง-ล่าง	เมือง	บึงกาฬ	14.00	3.57	3.67	3.73	3.73	3.70
				-	-	-	-	-	-
Kh.16B	โขง-ล่าง	เมือง	นครพนม	13.00	2.18	2.25	2.30	2.35	2.40
				-	-	-	-	-	-
Kh.104	โขง-ล่าง	เมือง	มุกดาหาร	13.00	2.65	2.65	2.65	2.54	2.54
				-	-	-	-	-	-
E.23	ชี	เมือง	ชัยภูมิ	11.50	4.05	4.03	4.01	4.01	4.01
				500	11.0	10.6	10.2	10.2	10.2
E.16A	ชี	เมือง	ขอนแก่น	9.30	3.82	3.86	3.88	4.00	4.00
				600	-	-	-	-	-
E.8A	ชี	เมือง	มหาสารคาม	10.60	4.30	4.26	4.14	4.41	4.33
				990	-	-	-	-	-
E.18	ชี	ทุ่งเขา หลวง	ร้อยเอ็ด	9.50	2.37	2.35	2.31	1.85	1.70
				1,003	112.2	111.0	108.0	81.5	74.0
E.20A	ชี	มหาชัย ชนะ	ยโสธร	10.0	4.24	3.98	3.90	3.92	3.90
				1,154	134.6	111.2	104.0	105.8	104.0
M.2A	มูล	เฉลิมพระ เกียรติ	นครราชสีมา	6.20	1.50	1.40	1.40	1.40	1.38
				157	0.42	0.28	0.28	0.28	0.25
M.6A	มูล	สตึก	บุรีรัมย์	6.00	1.08	1.08	1.05	1.04	1.07
				440	5.60	5.60	5.00	4.80	5.40
M.4	มูล	ท่าชุม	สุรินทร์	6.30	1.34	1.38	1.39	1.40	1.40
				494	-	-	-	-	-
M.5	มูล	ราษีไศล	ศรีสะเกษ	8.10	1.40	1.40	1.40	1.42	1.42
				903	4.80	4.80	4.80	5.00	5.00
M.7	มูล	เมือง	อุบลราชธานี	7.00	2.62	2.57	2.40	2.15	2.06
				2,300	164.0	154.0	120.0	82.50	69.0

สถานีห้วยหลวง ต.หมอน อ.เมือง
จ.อุดรธานี(ลุ่มน้ำโขง)



สถานีบ้านตลปักษ์น้ำ ต.ไชยบุรี อ.ท่าอุเทน
จ.นครพนม (ลุ่มน้ำโขง)



สถานีบ้านเหล่านกชุมต.คองหัน อ.เมือง
จ.ขอนแก่น(ลุ่มน้ำชี)



สถานีสตึกต.สตึกอ.สตึก
จ.บุรีรัมย์ (ลุ่มน้ำมูล)





ศูนย์ป้องกันวิกฤติน้ำ
กรมทรัพยากรน้ำ
กระทรวงทรัพยากรธรรมชาติและสิ่งแวดล้อม



สถานการณ์น้ำในพื้นที่ลุ่มน้ำ บางปะกง

วันที่ 28 ธันวาคม 2559

สถานการณ์น้ำ

- ลุ่มน้ำบางปะกง ปัจจุบันสถานการณ์น้ำในลำน้ำ โดยทั่วไปยังคงอยู่ในภาวะปกติ (ระดับน้ำต่ำกว่าระดับตลิ่งต่ำสุด) ระดับน้ำในลำน้ำส่วนใหญ่มีแนวโน้มเพิ่มขึ้น

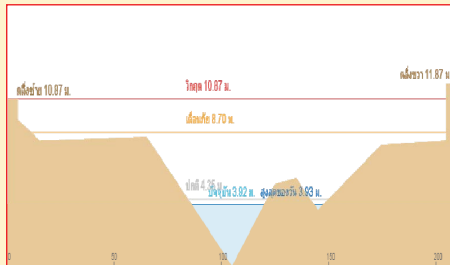
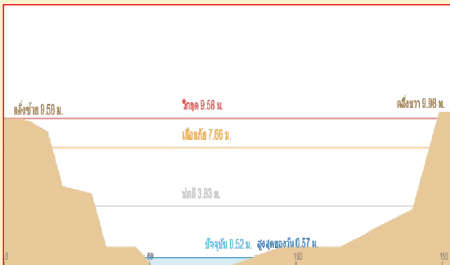
พื้นที่ประสบอุทกภัยในพื้นที่ลุ่มน้ำบางปะกง

- ไม่มีพื้นที่ประสบอุทกภัย

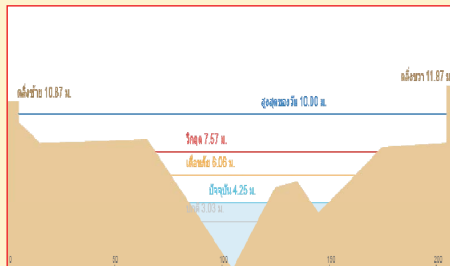


ระดับน้ำของสถานีโทรมาตรในพื้นที่

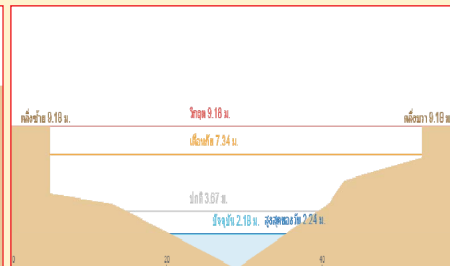
1. สถานีบ้านบางขนาก อ.บางน้ำเปรี้ยว จ.ฉะเชิงเทรา (ลดลง) 2. สถานีบ้านโยธะกา อ.บ้านสร้าง จ.ปราจีนบุรี (ทรงตัว)



3. สถานีบ้านใหม่ อ.เมือง จ.นครนายก (เพิ่มขึ้น)



4. สถานีบ้านทุ่งกระทราย อ.กิ่งเกาะจันทร์ จ.ชลบุรี (เพิ่มขึ้น)



รวดเร็ว มีคุณภาพ โปร่งใส มีคุณธรรม

รายงานสถานการณ์น้ำลุ่มน้ำบางปะกง วันที่ 28 ธันวาคม 2559

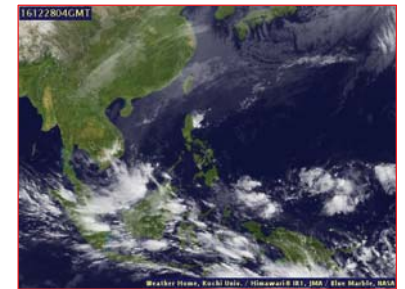
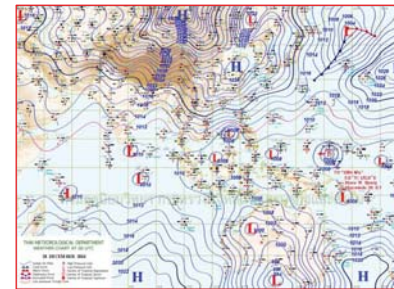
1) สภาพภูมิอากาศ

ลักษณะอากาศทั่วไป (ที่มา: กรมอุตุนิยมวิทยา)

พยากรณ์อากาศ 24 ชั่วโมงข้างหน้า ประเทศไทยตอนบนมีอากาศหนาวเย็นโดยทั่วไป อุณหภูมิจะลดลงอีก 3-5 องศาเซลเซียส กับมีลมแรง ขอให้ประชาชนบริเวณดังกล่าวดูแลสุขภาพเนื่องจากสภาพอากาศที่เปลี่ยนแปลงไว้ด้วย ส่วนคลื่นลมบริเวณอ่าวไทยจะมีกำลังแรง โดยมีคลื่นสูง 2-3 เมตร ขอให้ชาวเรือเดินเรือด้วยความระมัดระวังและเรือเล็กบริเวณอ่าวไทยควรงดออกจากฝั่งจนถึงวันที่ 1 มกราคม 2560

สำหรับในช่วงวันที่ 30 ธันวาคม 2559 - 1 มกราคม 2560 บริเวณภาคใต้จะมีฝนเพิ่มมากขึ้นและมีฝนตกหนักถึงหนักมากบางแห่ง ขอให้ประชาชนบริเวณภาคใต้ระวังอันตรายจากฝนตกหนักถึงหนักมากไว้ด้วย และติดตามข่าวพยากรณ์อากาศจากกรมอุตุนิยมวิทยาอย่างใกล้ชิด

สภาพอากาศภาคตะวันออก อากาศเย็น อุณหภูมิจะลดลงอีก 1-3 องศาเซลเซียส กับมีลมแรง อุณหภูมิต่ำสุด 17-21 องศาเซลเซียส อุณหภูมิสูงสุด 31-32 องศาเซลเซียส ผลจากการมรสุมตะวันออกเฉียงเหนือพัดลงพื้นที่ในช่วงวันที่ 28 -31 ธ.ค. 59 อากาศเย็น และอุณหภูมิจะลดลง 3-5 องศาเซลเซียส กับมีลมแรง อุณหภูมิต่ำสุด 16-19 องศาเซลเซียส อุณหภูมิสูงสุด 27-31 องศาเซลเซียส ส่วนในช่วงวันที่ 1-2 ม.ค. 60 อากาศเย็น อุณหภูมิจะสูงขึ้น 1-3 องศา อุณหภูมิต่ำสุด 17-20 องศาเซลเซียส อุณหภูมิสูงสุด 29-31 องศาเซลเซียส

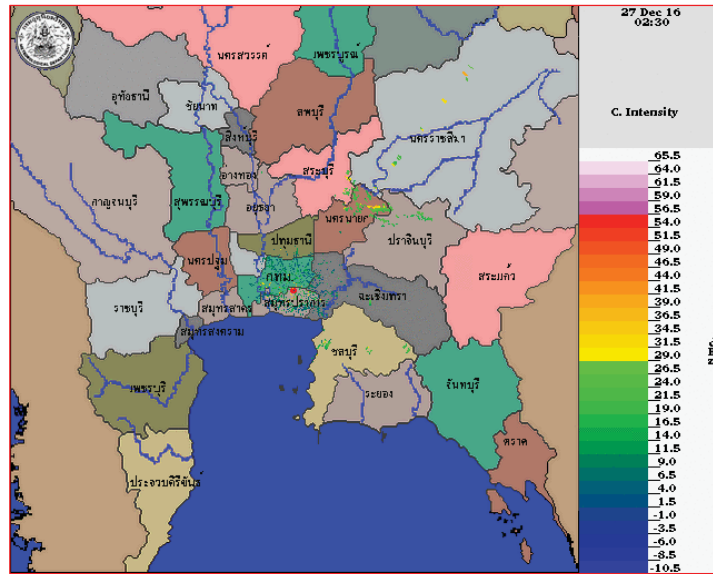


แผนที่อากาศ วันที่ 28 ธ.ค. 2559 เวลา 07.00 น.

ภาพถ่ายจากดาวเทียม วันที่ 28 ธ.ค. 2559

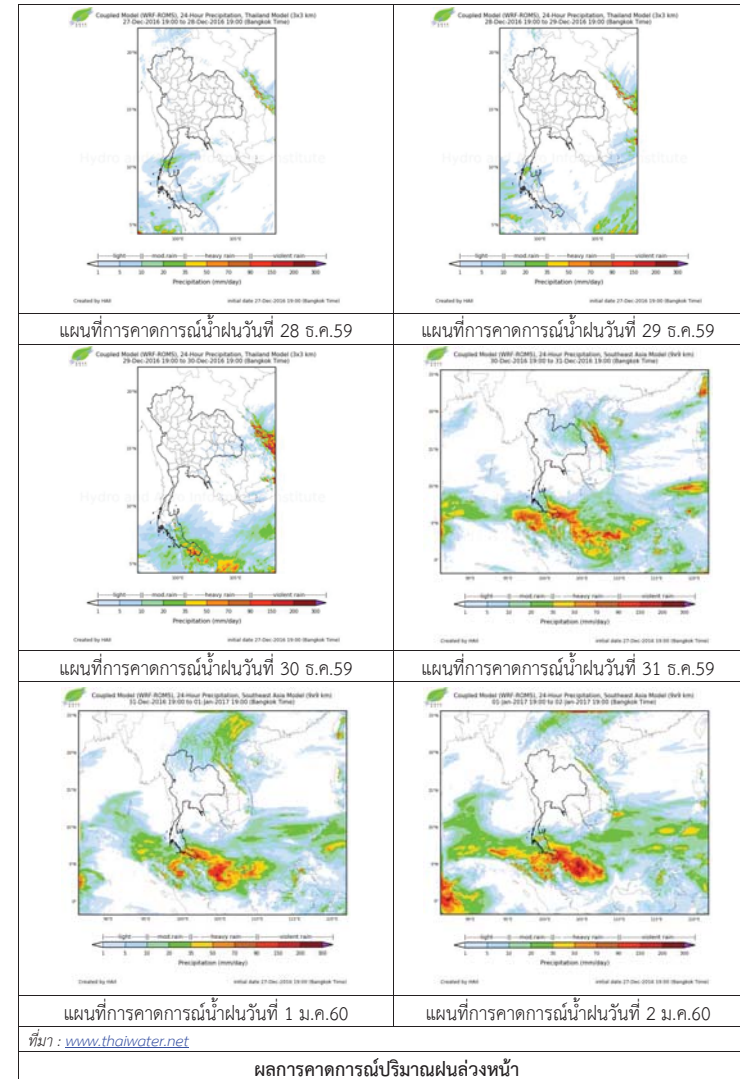
2) สถานการณ์ฝน

จากข้อมูลสถานการณ์ฝนในพื้นที่ลุ่มน้ำบางปะกงของวันที่ 28 ธันวาคม 2559 จากกรมทรัพยากรน้ำ กรมอุตุนิยมวิทยา และสถาบันสารสนเทศทรัพยากรน้ำและการเกษตร (องค์การมหาชน) พบว่า ไม่มีฝนตกในพื้นที่



ภาพเรดาร์ตรวจอากาศ “สุวรรณภูมิ” ณ วันที่ 27 ธันวาคม 2559 (ที่มา : กรมอุตุนิยมวิทยา)

สถานการณ์น้ำฝน



3) ข้อมูลปริมาณน้ำในลำน้ำ

ข้อมูลระดับน้ำจากระบบตรวจวัดสภาพทางไกลอัตโนมัติลุ่มน้ำบางปะกง-ปราจีนบุรี กรมทรัพยากรน้ำ ประจำวันที่ 28 ธันวาคม 2559 ปัจจุบันสถานการณ์น้ำในลำน้ำโดยทั่วไปยังคงอยู่ในภาวะปกติ (ระดับน้ำต่ำกว่าระดับตลิ่งต่ำสุด) ระดับน้ำในลำน้ำส่วนใหญ่มีแนวโน้มเพิ่มขึ้น

ข้อมูลระดับน้ำ (26 – 28 ธ.ค.2559 ที่มา: กรมทรัพยากรน้ำ)

สถานี	ตำบล	อำเภอ	จังหวัด	ระดับ ตลิ่ง (ต่ำสุด)	จันทร์	อังคาร	พุธ	แนวโน้ม
					26 ธ.ค.	27 ธ.ค.	28 ธ.ค.	(เพิ่ม/ ลด)
บ้านบางขนาก	บางขนาก	บางน้ำเปรี้ยว	ฉะเชิงเทรา	9.58	0.21	0.24	0.20	ลดลง
บ้านโธระกา	บางเตย	บ้านสร้าง	ปราจีนบุรี	10.87	3.92	3.92	3.92	ทรงตัว
บ้านใหม่	ศรีนาวา	เมือง	นครนายก	7.57	3.90	3.83	4.15	เพิ่มขึ้น
บ้านทุ่งยายชี	ท่าตะเกียบ	ท่าตะเกียบ	ฉะเชิงเทรา	5.78	3.53	3.40	3.44	เพิ่มขึ้น
บ้านทุ่งกระทราย	เกาะจันทร์	กึ่งเกาะจันทร์	ชลบุรี	9.18	1.61	1.61	2.10	เพิ่มขึ้น
บ้านป่าชะ	ป่าชะ	บ้านนา	นครนายก	5.87	3.17	3.17	3.17	ทรงตัว

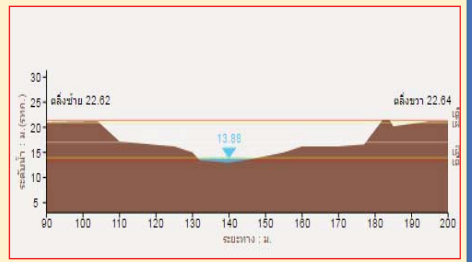
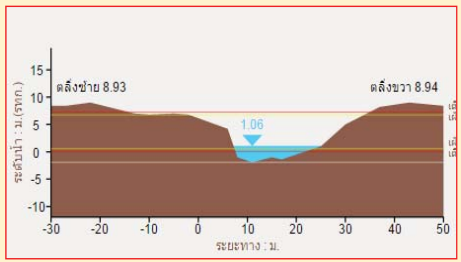
รายงานสถานการณ์น้ำลุ่มน้ำทะเลสาบสงขลา
วันที่ 28 ธันวาคม 2559

วันที่ 28 ธันวาคม 2559
สถานการณ์น้ำ
- สถานการณ์น้ำในลำน้ำโดยทั่วไปยังคงอยู่ในภาวะปกติ (ระดับน้ำต่ำกว่าระดับตลิ่งต่ำสุด) ระดับน้ำในลำน้ำส่วนใหญ่มีแนวโน้มลดลง
พื้นที่ประสบอุทกภัยในพื้นที่ลุ่มน้ำทะเลสาบสงขลา
- พัทลุง

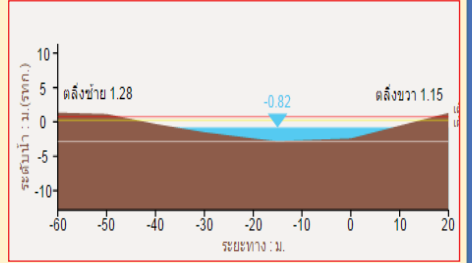
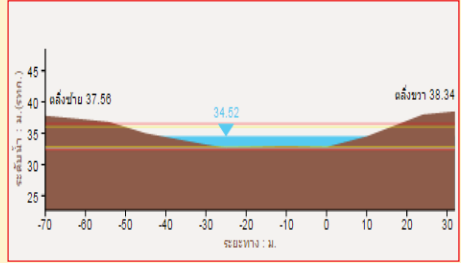


ระดับน้ำของสถานีโทรมาตรในพื้นที่

1. สถานีอุตตะกลาง อ.หาดใหญ่ จ.สงขลา (เพิ่มขึ้น)
2. สถานีคลองรัตภูมิ อ.รัตภูมิ จ.สงขลา (ลดลง)



3. สถานีคลองท่าแนะ อ.เขาย่า จ.พัทลุง (ลดลง)
4. สถานีลำปำ อ. เมือง จ. พัทลุง (ลดลง)



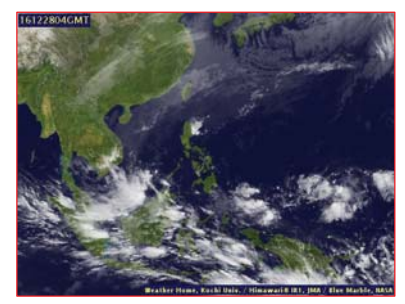
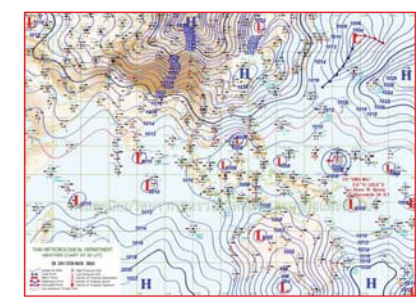
รวดเร็ว มีคุณภาพ โปร่งใส มีคุณธรรม

1) สภาพภูมิอากาศ

ลักษณะอากาศทั่วไป (ที่มา: กรมอุตุนิยมวิทยา)
พยากรณ์อากาศ 24 ชั่วโมงข้างหน้า ประเทศไทยตอนบนมีอากาศหนาวเย็นโดยทั่วไป อุณหภูมิจะลดลงอีก 3-5 องศาเซลเซียส กับมีลมแรง ขอให้ประชาชนบริเวณดังกล่าวดูแลสุขภาพเนื่องจากสภาพอากาศที่เปลี่ยนแปลงไว้ด้วย ส่วนคลื่นลมบริเวณอ่าวไทยจะมีกำลังแรง โดยมีคลื่นสูง 2-3 เมตร ขอให้ชาวเรือเดินเรือด้วยความระมัดระวังและเรือเล็กบริเวณอ่าวไทยควรงดออกจากฝั่งจนถึงวันที่ 1 มกราคม 2560

สำหรับในช่วงวันที่ 30 ธันวาคม 2559 - 1 มกราคม 2560 บริเวณภาคใต้จะมีฝนเพิ่มมากขึ้นและมีฝนตกหนักถึงหนักมากบางแห่ง ขอให้ประชาชนบริเวณภาคใต้ระวังอันตรายจากฝนตกหนักถึงหนักมากไว้ด้วย และติดตามข่าวพยากรณ์อากาศจากกรมอุตุนิยมวิทยาอย่างใกล้ชิด

สภาพอากาศภาคใต้ฝั่งตะวันออก มีเมฆเป็นส่วนมาก ตั้งแต่จังหวัดชุมพรขึ้นมา: อากาศเย็น อุณหภูมิต่ำสุด 20-21 องศาเซลเซียส ตั้งแต่จังหวัดสุราษฎร์ธานีลงไป: มีฝนฟ้าคะนอง ร้อยละ 40 ของพื้นที่ บริเวณจังหวัดสุราษฎร์ธานี นครศรีธรรมราช สงขลา ปัตตานี ยะลา และนราธิวาส อุณหภูมิต่ำสุด 21-23 องศาเซลเซียส อุณหภูมิสูงสุด 29-31 องศาเซลเซียส ผลคาดการณ์ปริมาณน้ำฝนล่วงหน้า 1-7 วัน ในช่วงวันที่ 28-29 ธ.ค. มีฝนฟ้าคะนอง ร้อยละ 30-40 ของพื้นที่ ส่วนในช่วงวันที่ 30 ธ.ค. 59 - 2 ม.ค. 60 มีฝนฟ้าคะนอง ร้อยละ 40-60 ของพื้นที่ กับมีฝนตกหนักบางแห่งส่วนมากทางตอนล่างของภาค



แผนที่อากาศ วันที่ 28 ธ.ค. 2559 เวลา 07.00 น.

ภาพถ่ายจากดาวเทียม วันที่ 28 ธ.ค. 2559

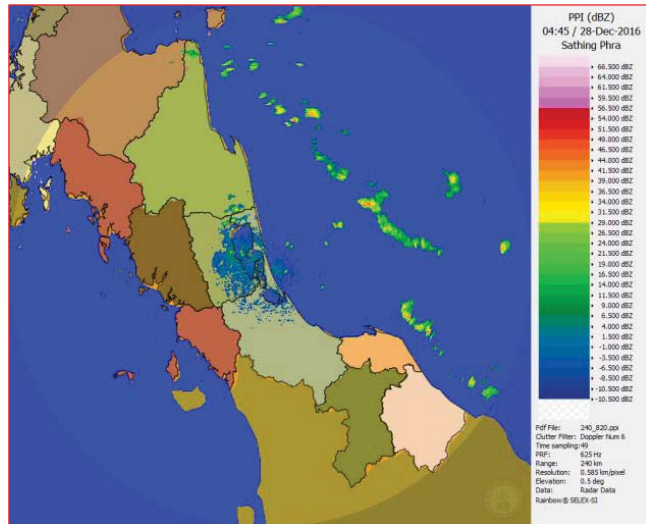
2) สถานการณ์ฝน

จากข้อมูลสถานการณ์ฝนในพื้นที่ลุ่มน้ำทะเลสาบสงขลาของวันที่ 28 ธันวาคม 2559 จากกรมทรัพยากรน้ำ กรมอุตุนิยมวิทยา กรมชลประทาน และสถาบันสารสนเทศทรัพยากรน้ำและการเกษตร (องค์การมหาชน) พบว่า มีฝนตกเล็กน้อยถึงปานกลางในหลายพื้นที่ โดยบริเวณอำเภอพะยอม ศรีนครินทร์ กงหรา ศรีบรรพต และอำเภอเมือง จังหวัดพัทลุง บริเวณอำเภอรัตภูมิ นาทมอม หาดใหญ่ เมือง สะเดา และอำเภอสิงหนคร จังหวัดสงขลา มีปริมาณฝน 0.5 - 26.0 มิลลิเมตร

ข้อมูลสถานการณ์ฝนในพื้นที่ลุ่มน้ำทะเลสาบสงขลา ณ วันที่ 28 ธันวาคม 2559 เวลา 07.00 น.

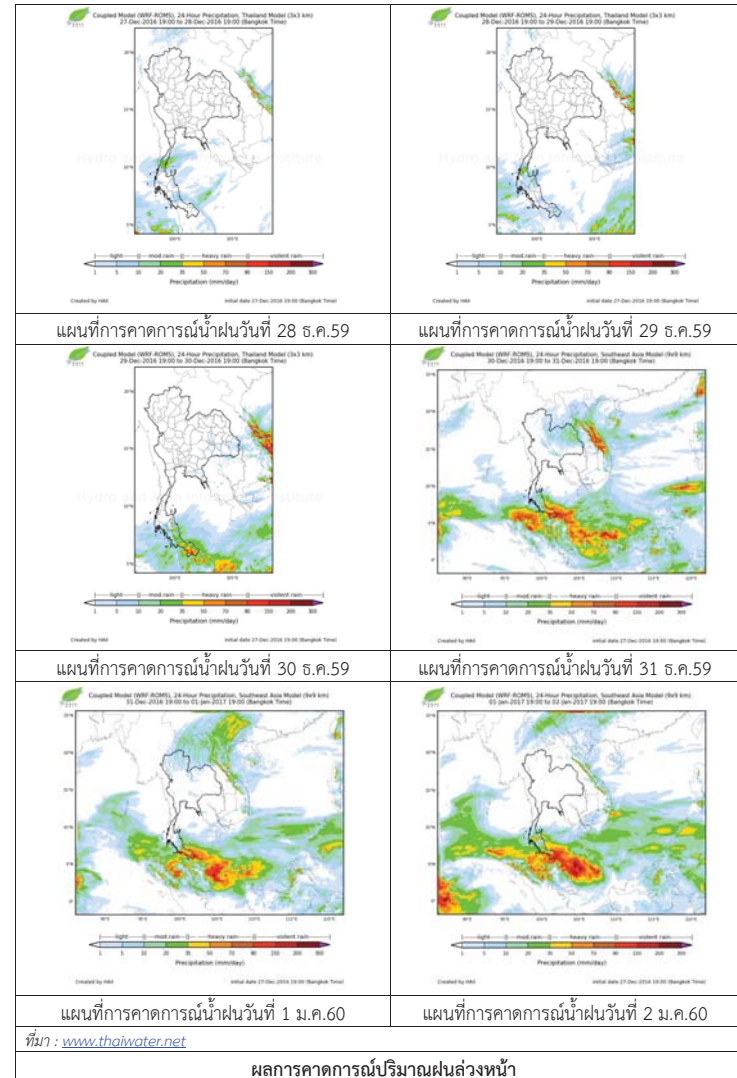
ลำดับ	สถานี	ปริมาณฝน (มม.)
1	ต.บ้านพร้าว อ.ป่าพะยอม จ.พัทลุง	10.0
2	อ.ศรีนครินทร์ จ.พัทลุง	10.0
3	ต.คลองทรายขาว อ.กงหรา จ.พัทลุง	6.2
4	คลองท่าแนะ ต.เขาเย่า อ.ศรีบรรพต จ.พัทลุง	26.0
5	ศูนย์อุทกวิทยา อ.เมือง จ.พัทลุง	3.0
6	ลำป่า ต.ลำป่า อ.เมือง จ.พัทลุง	2.0
7	เขาพระ ต.เขาพระ อ.รัตภูมิ จ.สงขลา	4.5
8	ต.พิจิตร อ.นาหม่อม จ.สงขลา	0.0
9	หาดใหญ่ ต.คลองหอยโข่ง อ.หาดใหญ่ จ.สงขลา	2.2
10	ต.บ่อยาง อ.เมือง จ.สงขลา	7.4
11	คลองอู่ตะเภาตอนบน ต.พังงา อ.สะเดา จ.สงขลา	0.0
12	คลองอู่ตะเภาตอนล่าง ต.หาดใหญ่ อ.หาดใหญ่ จ.สงขลา	1.0
13	คลองรัตภูมิ ต.ควนรู อ.รัตภูมิ จ.สงขลา	1.5
14	ปากทะเลสาบสงขลา ต.หัวเขา อ.สิงหนคร จ.สงขลา	3.0
15	ปากอ้อ ต.ปากอ้อ อ.สิงหนคร จ.สงขลา	0.5

หมายเหตุ “ฝ” คือ ฝนวัดปริมาณไม่ได้ (ต่ำกว่า 0.1 มิลลิเมตร)



ภาพเรดาร์ตรวจอากาศ “สทิงพระ” ณ วันที่ 28 ธันวาคม 2559 (ที่มา : กรมอุตุนิยมวิทยา)

สถานการณ์น้ำฝน



3) ข้อมูลปริมาณน้ำในลำน้ำ

ลุ่มน้ำทะเลสาบสงขลา ปัจจุบันสถานการณ์น้ำในลำน้ำโดยทั่วไปยังคงอยู่ในภาวะปกติ (ระดับน้ำต่ำกว่าระดับตลิ่งต่ำสุด) ระดับน้ำในลำน้ำส่วนใหญ่มีแนวโน้มลดลง

สถานการณ์น้ำท่า (24 – 28 ธ.ค. 2559 ที่มา: กรมชลประทาน)

สถานี	แม่น้ำ	อำเภอ	จังหวัด	ระดับ	เสาร์	อาทิตย์	จันทร์	อังคาร	พุธ
				ตลิ่ง					
				ปริมาณ	24	25	26	27	28
				น้ำ(ลบ.	ธ.ค.	ธ.ค.	ธ.ค.	ธ.ค.	ธ.ค.
				ม./จ.)					
X.170	คลองลำ	ศรีนครินทร์	พัทลุง	25.20	22.10	21.30	21.04	21.08	20.88
				580.00	80.5	37.25	27.40	28.80	21.80
X.265	คลองน่วย	เมือง	พัทลุง	8.00	7.35	7.20	6.70	6.65	6.65
				7.00	2.65	1.94	0.40	0.30	0.30
X.174	คลองหะ	หาดใหญ่	สงขลา	8.88	5.15	5.04	4.94	4.93	4.88
				388	10.65	8.34	6.60	6.45	5.70
X.173A	คลองอู่	สะเดา	สงขลา	15.90	12.76	12.38	11.71	11.21	10.96
				258.00	44.40	38.70	28.65	21.15	17.60
X.90	คลองอู่	คลองหอย	สงขลา	8.00	3.43	3.46	3.17	3.11	3.08
				580.00	38.15	39.80	24.50	21.50	20.10
X.44	คลองอู่	หาดใหญ่	สงขลา	7.40	1.27	1.29	1.20	0.74	0.77
				582.00	35.95	36.65	33.50	19.85	20.68

ข้อมูลระดับน้ำจากระบบตรวจวัดสภาพทางไกลอัตโนมัติลุ่มน้ำทะเลสาบสงขลา กรมทรัพยากรน้ำประจำวันที่ 28 ธันวาคม 2559

ข้อมูลระดับน้ำ (26 – 28 ธ.ค. 2559 ที่มา: กรมทรัพยากรน้ำ)

สถานี	ตำบล	อำเภอ	จังหวัด	ระดับ	จันทร์	อังคาร	พุธ	แนวโน้ม
					26	27	28	
				ตลิ่ง	ธ.ค.	ธ.ค.	ธ.ค.	(เพิ่ม/ลด)
				(ต่ำสุด)				
คลองอู่ตะเภาตอนล่าง	หาดใหญ่	หาดใหญ่	สงขลา	8.93	0.34	0.95	0.97	เพิ่มขึ้น
คลองรัตภูมิ	ควนรู	รัตภูมิ	สงขลา	22.62	14.18	14.04	13.96	ลดลง
คลองท่าแนะ	เขาย่า	ศรีบรรพต	พัทลุง	37.56	34.44	34.73	34.38	ลดลง
ลำปำ	ลำปำ	เมือง	พัทลุง	1.15	-0.37	-0.44	-0.81	ลดลง

ปริมาณน้ำในลำน้ำของคลองต่างๆ ในพื้นที่ลุ่มน้ำทะเลสาบสงขลา วันที่ 28 ธันวาคม 2559



สถานีคลองอู่ตะเภาตอนล่าง ต.หาดใหญ่ อ.หาดใหญ่ จ.สงขลา (ลุ่มน้ำทะเลสาบสงขลา)



สถานีบ้านม่วงกึ่ง – อ.สะเดา จ.สงขลา (ลุ่มน้ำทะเลสาบสงขลา)



สถานีบางศาลา – อ.คลองหอยโข่ง จ.สงขลา (ลุ่มน้ำทะเลสาบสงขลา)



สถานีลำปำ ต.ลำปำ อ.เมือง จ.พัทลุง (ลุ่มน้ำทะเลสาบสงขลา)

รายงานระดับน้ำจากกล้อง CCTV



รายงานระดับน้ำจากกล้อง CCTV

ณ. วันที่ 28 ธันวาคม พ.ศ. 2559

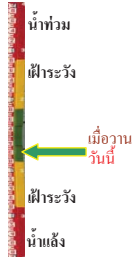
เวลา 08.30 น.



สรุปสถานการณ์น้ำในลำน้ำสายหลัก

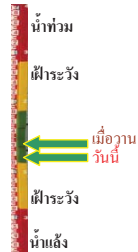
- บ้านหาดเสลา อ.เก้าเลี้ยว จ.นครสวรรค์ (ลุ่มน้ำปิง) สถานการณ์น้ำปกติ
- วัดเกาะวาลุการาม อ.เมือง จ.ลำปาง (ลุ่มน้ำวัง) สถานการณ์น้ำปกติ
- สะพานท่าโพธิ์ อ.เมือง จ.แพร่ (ลุ่มน้ำยม) สถานการณ์น้ำปกติ
- สะพานท่าเสา อ.เมือง จ.อุตรดิตถ์ (ลุ่มน้ำน่าน) สถานการณ์น้ำปกติ
- เสนา อ.เสนา จ.พระนครศรีอยุธยา (ลุ่มน้ำเจ้าพระยา) สถานการณ์น้ำปกติ
- สถานีหัวฝาย - อ.แม่สาย จ.เชียงราย (แม่สาย/โขง) สถานการณ์น้ำปกติ
- เทศบาล ต.นาแก - อ.นาแก จ.นครพนม (ห้วยน้ำก่ำ/โขงอีสาน) สถานการณ์น้ำปกติ
- บ้านเหล่ากุ่ม อ.เมือง จ.ขอนแก่น (ลุ่มน้ำชี) สถานการณ์น้ำปกติ
- โรงเรียนเทศบาล 4 - อ.เมือง จ.นครราชสีมา (แม่น้ำลำตะคอง/ลุ่มน้ำมูล) สถานการณ์น้ำปกติ
- สะพานข้ามแม่น้ำท่าจีน 3 อ.เมือง จ.สมุทรสาคร (ลุ่มน้ำท่าจีน) สถานการณ์น้ำปกติ
- เทศบาลเมืองเพชรบุรี - อ.เมือง จ.เพชรบุรี (ลุ่มน้ำเพชรบุรี) สถานการณ์น้ำปกติ
- สถานีอุตประต่อนล่าง - อ.หาดใหญ่ จ.สงขลา (ลุ่มน้ำทะเลสาบสงขลา) สถานการณ์น้ำปกติ

บ้านหาดเสลา - อ.เก้าเลี้ยว จ.นครสวรรค์ (ลุ่มน้ำปิง)



ระดับน้ำปัจจุบัน	27.97 ม.รทก.
ระดับตลิ่งต่ำสุด	32.53 ม.รทก.
ระดับท้องน้ำ	24.97 ม.รทก.

วัดเกาะวาลุการาม - อ.เมือง จ.ลำปาง (ลุ่มน้ำวัง)



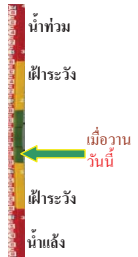
ระดับน้ำปัจจุบัน	229.18 ม.รทก.
ระดับตลิ่งต่ำสุด	234.67 ม.รทก.
ระดับท้องน้ำ	227.54 ม.รทก.

สะพานพระแม่ย่า - อ.เมือง จ.สุโขทัย (ลุ่มน้ำยม)



ระดับน้ำปัจจุบัน	44.75 ม.รทก.
ระดับตลิ่งต่ำสุด	48.59 ม.รทก.
ระดับท้องน้ำ	41.13 ม.รทก.

สะพานบ้านโพทะเล - อ.โพทะเล จ.พิจิตร (ลุ่มน้ำยม)



ระดับน้ำปัจจุบันต้นไม้บังสภาพ	31.63 ม.รทก.
ระดับตลิ่งต่ำสุด	31.63 ม.รทก.
ระดับท้องน้ำ	20.59 ม.รทก.

สะพานท่าเสา - อ.เมือง จ.อุตรดิตถ์ (ลุ่มน้ำน่าน)



ระดับน้ำปัจจุบัน	55.40 ม.รทก.
ระดับตลิ่งต่ำสุด	56.91 ม.รทก.
ระดับท้องน้ำ	47.80 ม.รทก.

สะพานนครน่านพัฒนา - อ.เมือง จ.น่าน (ลุ่มน้ำน่าน)



ระดับน้ำปัจจุบัน	191.90 ม.รทก.
ระดับตลิ่งต่ำสุด	197.73 ม.รทก.
ระดับท้องน้ำ	190.94 ม.รทก.

สะพานสุพรรณกัลยา - อ.เมือง จ.พิษณุโลก (ลุ่มน้ำน่าน)



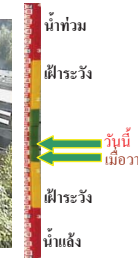
ระดับน้ำปัจจุบัน	36.90 ม.รทก.
ระดับตลิ่งต่ำสุด	44.52 ม.รทก.
ระดับท้องน้ำ	32.51 ม.รทก.

เทศบาล ต.นาแก - อ.นาแก จ.นครพนม (ห้วยน้ำก่ำ/โขงอีสาน)



ระดับน้ำปัจจุบัน	142.38 ม.รทก.
ระดับตลิ่งต่ำสุด	144.35 ม.รทก.
ระดับท้องน้ำ	138.09 ม.รทก.

บ้านเหล่ากุ่ม - อ.เมือง จ.ขอนแก่น (ลุ่มน้ำชี)



ระดับน้ำปัจจุบัน	145.30 ม.รทก.
ระดับตลิ่งต่ำสุด	149.71 ม.รทก.
ระดับท้องน้ำ	141.00 ม.รทก.

สตึก - อ.สตึก จ.บุรีรัมย์ (ลุ่มน้ำมูล)

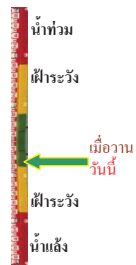


ระดับน้ำปัจจุบัน	125.40 ม.รทก.
ระดับตลิ่งต่ำสุด	128.76 ม.รทก.
ระดับท้องน้ำ	121.50 ม.รทก.

เชิงสะพานลิ่งบุรี - อ.เมือง จ.สิงห์บุรี
(ลุ่มน้ำเจ้าพระยา)



ระดับน้ำปัจจุบัน 2.00 ม.รทก.
ระดับตลิ่งต่ำสุด 11.50 ม.รทก.
ระดับท้องน้ำ -2.14 ม.รทก.



เสนา - อ.เสนา จ.พระนครศรีอยุธยา
(ลุ่มน้ำเจ้าพระยา)



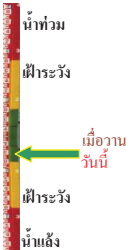
ระดับน้ำปัจจุบัน 1.00 ม.รทก.
ระดับตลิ่งต่ำสุด - ม.รทก.
ระดับท้องน้ำ - ม.รทก.



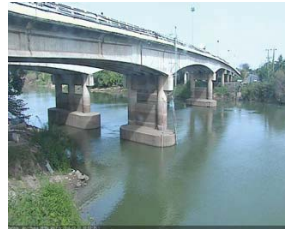
วัดโคกจันทร์ - อ.สรรพยา จ.ชัยนาท
(ลุ่มน้ำเจ้าพระยา)



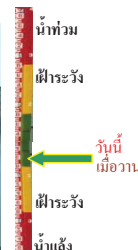
ระดับน้ำปัจจุบัน 7.19 ม.รทก.
ระดับตลิ่งต่ำสุด - ม.รทก.
ระดับท้องน้ำ - ม.รทก.



บ้านป้อม - อ.พระนครศรีอยุธยา
จ.พระนครศรีอยุธยา (ลุ่มน้ำเจ้าพระยา)



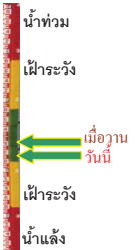
ระดับน้ำปัจจุบัน 0.40 ม.รทก.
ระดับตลิ่งต่ำสุด - ม.รทก.
ระดับท้องน้ำ - ม.รทก.



เชิงสะพานบริรักษ์ - อ.เมือง จ.อุทัยธานี
(ลุ่มน้ำสะแกกรัง)



ระดับน้ำปัจจุบัน 4.95 ม.รทก.
ระดับตลิ่งต่ำสุด 19.90 ม.รทก.
ระดับท้องน้ำ - ม.รทก.



สะพานข้ามแม่น้ำท่าจีน 3 - อ.เมือง
จ.สมุทรสาคร (ลุ่มน้ำท่าจีน)



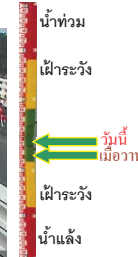
ระดับน้ำปัจจุบัน 0.16 ม.รทก.
ระดับตลิ่งต่ำสุด 1.37 ม.รทก.
ระดับท้องน้ำ -6.73 ม.รทก.



สะพานวัดพระรูป อ.เมือง จ.สุพรรณบุรี
(ลุ่มน้ำท่าจีน)



ระดับน้ำปัจจุบัน 0.14 ม.รทก.
ระดับตลิ่งต่ำสุด 3.32 ม.รทก.
ระดับท้องน้ำ -0.56 ม.รทก.



สะพานข้ามแม่น้ำท่าจีน ทางหลวง3365
อ.สามชุก จ.สุพรรณบุรี (ลุ่มน้ำท่าจีน)



ระดับน้ำปัจจุบัน 3.11 ม.รทก.
ระดับตลิ่งต่ำสุด 5.70 ม.รทก.
ระดับท้องน้ำ 0.46 ม.รทก.



สะพานสามง่าม-ท่าโบสถ์ อ.หันคา
จ.ชัยนาท (ลุ่มน้ำท่าจีน)



ระดับน้ำปัจจุบัน 11.32 ม.รทก.
ระดับตลิ่งต่ำสุด 13.14 ม.รทก.
ระดับท้องน้ำ 10.08 ม.รทก.



ตรงข้ามวัดจันทร์นาราม - อ.เมือง จ.จันทบุรี
(แม่น้ำจันทบุรี/ชายฝั่งทะเลตะวันออก)



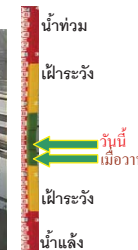
ระดับน้ำปัจจุบัน 1.25 ม.รทก.
ระดับตลิ่งต่ำสุด 3.61 ม.รทก.
ระดับท้องน้ำ - ม.รทก.



เทศบาลเมืองเพชรบุรี - อ.เมือง จ.เพชรบุรี
(ลุ่มน้ำเพชรบุรี)



ระดับน้ำปัจจุบัน 1.40 ม.รทก.
ระดับตลิ่งต่ำสุด 4.33 ม.รทก.
ระดับท้องน้ำ 0.01 ม.รทก.



ร.ร.อนุบาลบางสะพาน - อ.บางสะพาน จ.ประจวบคีรีขันธ์
(คลองบางสะพาน/ชายฝั่งทะเลตะวันตก)



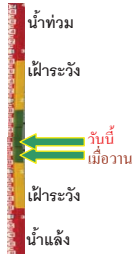
ระดับน้ำปัจจุบัน 1.20 ม.รทก.
ระดับตลิ่งต่ำสุด 4.16 ม.รทก.
ระดับท้องน้ำ -0.14 ม.รทก.



สถานีอุทกภาคกลาง – อ.หาดใหญ่ จ.สงขลา
(ลุ่มน้ำทะเลสาบสงขลา)



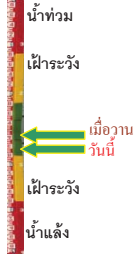
ระดับน้ำปัจจุบัน 0.90 ม.รทก
ระดับตลิ่งต่ำสุด 8.93 ม.รทก.
ระดับท่อน้ำ -1.93 ม.รทก.



สถานีลำปำ - อ.เมือง จ.พัทลุง
(ลุ่มน้ำทะเลสาบสงขลา)



ระดับน้ำปัจจุบัน -0.80 ม.รทก
ระดับตลิ่งต่ำสุด 1.15 ม.รทก.
ระดับท่อน้ำ -2.86 ม.รทก.



จังหวัด	สถานที่ตั้งกล้อง	แม่น้ำ/ลุ่มน้ำ	วิกฤติ	วิกฤติ	ระดับน้ำ (ม.รทก.)			สถานการณ์
			น้ำแล้ง	น้ำท่วม	พ.ศ.2559	พ.ศ.2559	พ.ศ.2559	
			ระดับน้อยกว่า	ระดับมากกว่า	26 ธ.ค.	27 ธ.ค.	28 ธ.ค.	
จ.นครสวรรค์	หาดเสลา อ.เก้าเลี้ยว	ปิง	-	32.53	27.97	27.97	27.97	น้ำปกติ
จ.ลำปาง	วัดเกาะวาลุการาม อ.เมือง	วัง	230.09	234.50	228.88	229.28	229.19	น้ำปกติ
จ.สุโขทัย	สะพานพระเมรุมาศ อ.เมือง	ยม	42.48	48.59	45.30	45.10	44.75	น้ำปกติ
จ.อุดรธานี	สะพานท่าเสา อ.เมือง	น่าน	49.22	56.91	55.40	55.30	55.40	น้ำปกติ
จ.น่าน	สะพานนครน่านพัฒนา อ.เมือง	น่าน	192.17	197.73	192.00	192.00	191.90	น้ำปกติ
จ.พิษณุโลก	สะพานสุพรรณภักถยา อ.เมือง	น่าน	33.98	44.52	37.10	36.80	36.90	น้ำปกติ
จ.นครพนม	เทศบาล ต.นาแก อ.นาแก	ห้วยน้ำก้ำ/โขงอีสาน	139.05	142.42	142.43	142.43	142.38	น้ำปกติ
จ.ขอนแก่น	บ้านเหล่านากุม อ.เมือง	ชี	142.78	149.71	144.50	145.00	145.30	น้ำปกติ
จ.บุรีรัมย์	สตึก อ.สตึก	มูล	123.13	128.76	125.40	125.40	125.40	น้ำปกติ
จ.สิงห์บุรี	เขิงสะพานสิงห์บุรี อ.เมือง	เจ้าพระยา	3.45	11.50	2.00	2.00	2.00	น้ำปกติ
จ.พระนครศรีอยุธยา	อ.เสนา	น้อย/เจ้าพระยา	2.00	5.00	0.70	1.00	1.00	น้ำปกติ
จ.พระนครศรีอยุธยา	บ้านป้อม อ.พระนครศรีอยุธยา	เจ้าพระยา	-	-	0.30	0.40	0.40	น้ำปกติ
จ.อุทัยธานี	เขิงสะพานบริรักษ์ อ.เมือง	สะแกกรัง	15.16	19.90	5.05	5.05	4.95	น้ำปกติ
จ.สมุทรสาคร	สะพานข้ามแม่น้ำท่าจีน3 อ.เมือง	ท่าจีน	-5.11	0.57	0.06	-0.09	0.16	น้ำปกติ
จ.สุพรรณบุรี	สะพานวัดพระรูป อ.เมือง	ท่าจีน	-1.26	2.75	0.14	0.04	0.14	น้ำปกติ
จ.สุพรรณบุรี	สะพานข้ามแม่น้ำท่าจีน ทางหลวง3365 อ.สนม	ท่าจีน	1.55	5.18	3.11	3.11	3.11	น้ำปกติ
จ.ชัยนาท	สะพานสามง่าม-ท่าโสม อ.หันคา	ท่าจีน	10.69	12.83	11.32	11.32	11.32	น้ำปกติ
จ.จันทบุรี	ตรงข้ามวัดจันทาราม อ.เมือง	จันทบุรี/ชายฝั่งทะเลตะวันออก	0.20	3.73	0.90	1.00	1.25	น้ำปกติ
จ.เพชรบุรี	เทศบาลเมืองเพชรบุรี อ.เมือง	เพชรบุรี	-	3.18	1.10	1.20	1.40	น้ำปกติ
จ.ประจวบคีรีขันธ์	ร.ร.อนุบาลบางสะพาน อ.บางสะพาน	คลองบางสะพาน/ชายฝั่งทะเลตะวันตก	-	3.30	0.70	1.00	1.20	น้ำปกติ
จ.สงขลา	สถานีคลองอุทกภาคกลาง อ.หาดใหญ่	ทะเลสาบสงขลา	-	-	1.20	0.80	0.90	น้ำปกติ
จ.พัทลุง	สถานีคลองตะโหมด อ.ตะโหมด	ทะเลสาบสงขลา	-	-	22.35	22.35	22.35	น้ำปกติ
จ.พัทลุง	นาท่อม อ.เมือง	ทะเลสาบสงขลา	-	-	20.30	20.30	20.30	น้ำปกติ
จ.พัทลุง	ลำปำ อ.เมือง	ทะเลสาบสงขลา	-	-	-0.70	-0.75	-0.80	น้ำปกติ

**ม.รทก. คือ เมตรเทียบกับระดับน้ำทะเลปานกลาง

** ระดับน้ำทะเลปานกลาง (Mean Sea Level) หรือ ร.ท.ก. เป็นค่าการวัด ระดับน้ำทะเลขึ้นสูงสุด (High Tide : HT) และลงต่ำสุด (Low Tide : LT) ของแต่ละวัน ในช่วงระยะเวลาที่กำหนด แล้วนำมาเฉลี่ยเป็นระดับน้ำทะเลปานกลาง สำหรับระยะเวลาที่ทำการวัดโดยทั่วไปจะต้องวัดเป็นเวลา ๑๘.๖ ปี ตามวัฏจักรของน้ำ ระดับน้ำทะเลปานกลางของแต่ละบริเวณทั่วโลกอาจจะมีค่าสูงไม่เท่ากัน

ในประเทศไทยใช้เวลาในการวัด ๕ ปี โดยเลือกที่ตำบลเกาะหลัก จังหวัดประจวบคีรีขันธ์ เป็นที่วัด แล้วนำมาหาค่าเฉลี่ย เพื่อใช้เป็นค่าระดับน้ำทะเลปานกลาง ให้มีค่า ๐.๐๐๐ เมตร ทำการถ่ายโอนมายังจุด BM-A (ซึ่งถือว่าเป็นจุดหลักฐานหลักแรกแห่งประเทศไทย) ซึ่งมีค่าระดับน้ำทะเลปานกลาง ๑.๔๔๗๗ เมตร

*N/A คือ อ่านค่าระดับจากไม้วัดระดับ (Staff) ไม่ได้ / ไม้วัดระดับ (Staff) ชำรุด