



1400

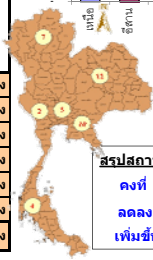
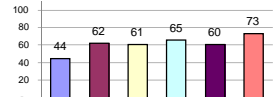
### รายงานสรุปสภาพน้ำในอ่างเก็บน้ำขนาดใหญ่และขนาดกลาง

รายงานสถานการณ์ ณ วันที่ 25 มกราคม 2564

ปริมาณน้ำในอ่างที่ใช้การได้ในสัปดาห์นี้ + มากกว่า / - น้อยกว่า สัปดาห์ก่อน **454.02** ล้าน ลบ.ม.

สรุปสถานการณ์ปริมาณน้ำในอ่างเก็บน้ำที่ใช้ในกิจกรรมทั่วประเทศ มากกว่าปริมาณน้ำที่ไหลเข้าอ่าง เมื่อเทียบกับสัปดาห์ที่ผ่านมา ควรใช้น้ำอย่างระมัดระวัง

% ปริมาณน้ำรวมแต่ละภาคปัจจุบัน



สรุปสถานการณ์ปริมาณน้ำในอ่างฯ

คงที่	1	อ่าง
ลดลง	37	อ่าง
เพิ่มขึ้น	-	อ่าง

เปรียบเทียบปริมาณน้ำรวม  
ของระบบอ่างเก็บน้ำ  
ในปี 64 และ ปี 63

วันที่ 25 มกราคม 2564 เก็บเก็บ

41,477 ล้าน ลบ.ม. หรือ เท่ากับ

58%

วันที่ 25 มกราคม 2563 เก็บเก็บ

42,860 ล้าน ลบ.ม. หรือ เท่ากับ

60%

ภาค อ่างเก็บน้ำ เชื่อม	ความจุ ที่ รอก. (ล้าน ม.³)	ปริมาณน้ำ ที่ใช้งานได้ (ล้าน ม.³)	ใช้การ ได้จริง (ล้าน ม.³)	ปริมาณน้ำรวม วันที่ 25 มกราคม 2563		ปัจจุบัน วันที่ 25 มกราคม 2564				สัปดาห์ก่อน วันที่ 19 มกราคม 2564				ปริมาณน้ำ + เพิ่มขึ้น (ล้าน ม.³)	สถานการณ์ ในอ่าง	
				ปริมาณน้ำรวม (ล้าน ม.³)	%	ปริมาณน้ำรวม (ล้าน ม.³)	%	ปริมาณน้ำใช้การได้จริง (ล้าน ม.³)	%	ปริมาณน้ำรวม (ล้าน ม.³)	%	ปริมาณน้ำใช้การได้จริง (ล้าน ม.³)	%			
<b>ภาคเหนือ (7)</b>																
1	ภูมิพล (2)	13,462	3,800	9,662	5,362	40%	5,278	39%	1,478	15%	5,328	40%	1,528	16%	-50.00	ลดลง
2	สิริกิติ์ (2)	9,510	2,850	6,660	4,602	48%	4,966	52%	2,116	32%	5,056	53%	2,206	33%	-90.00	ลดลง
3	แม่งัด	265	12	253	142	54%	133	50%	121	48%	136	51%	124	49%	-3.00	ลดลง
4	แม่งาว	263	14	249	73	28%	97	37%	83	33%	101	38%	87	35%	-4.00	ลดลง
5	กัวลม	106	3	103	54	51%	67	63%	64	62%	67	63%	64	62%	-	คงที่
6	กัวคอง	170	6	164	98	58%	72	42%	66	40%	73	43%	67	41%	-1.00	ลดลง
7	แควน้อย	939	43	896	393	42%	382	41%	339	38%	388	41%	345	39%	-6.00	ลดลง
	แม่เม็ก	110	16	94	32	29%	42	38%	26	28%	42	38%	26	28%	-	คงที่
	<b>รวมภาคเหนือ</b>	<b>34,85%</b>	<b>24,825</b>	<b>6,744</b>	<b>18,081</b>	<b>43%</b>	<b>11,036</b>	<b>44%</b>	<b>4,292</b>	<b>24%</b>	<b>11,190</b>	<b>45%</b>	<b>4,421</b>	<b>24%</b>	<b>-129.00</b>	<b>ลดลง</b>
<b>ภาคตะวันออกเฉียงเหนือ (12)</b>																
8	ห้วยหลวง	136	7	129	54	40%	53	39%	46	36%	54	40%	47	36%	-1.00	ลดลง
9	น้ำจืด	520	45	475	257	49%	220	42%	175	37%	222	43%	177	37%	-2.00	ลดลง
10	น้ำพอง (2)	165	8	157	86	52%	85	52%	77	49%	86	52%	78	50%	-1.00	ลดลง
11	จันทบุรี (2)	164	37	127	44	27%	134	82%	97	76%	136	83%	99	78%	-2.00	ลดลง
12	อุบลรัตน์ (2)	2,431	581	1,850	459	19%	1,377	57%	796	43%	1,402	58%	821	44%	-25.00	ลดลง
13	ลำปาว	1,980	100	1,880	1,262	64%	862	44%	762	41%	885	45%	785	42%	-23.00	ลดลง
14	ลำตะคอง	314	22	292	141	45%	325	104%	303	104%	330	105%	308	105%	-5.00	ลดลง
15	ลำพระเพลิง	155	1	154	20	13%	145	94%	144	94%	150	97%	149	97%	-5.00	ลดลง
16	มูลน	141	7	134	46	33%	136	96%	129	96%	138	98%	131	98%	-2.00	ลดลง
17	ลำแซะ	275	7	268	72	26%	218	79%	211	79%	229	83%	222	83%	-11.00	ลดลง
18	ลำน้ำพอง	121	3	118	22	18%	94	78%	91	77%	95	79%	92	78%	-1.00	ลดลง
19	สิรินธร (2)	1,966	831	1,135	1,631	83%	1,542	78%	711	63%	1,555	79%	724	64%	-13.00	ลดลง
	<b>รวมภาคตะวันออกเฉียงเหนือ</b>	<b>11.80%</b>	<b>8,369</b>	<b>1,649</b>	<b>6,720</b>	<b>49%</b>	<b>5,193</b>	<b>62%</b>	<b>3,542</b>	<b>53%</b>	<b>5,282</b>	<b>63%</b>	<b>3,633</b>	<b>54%</b>	<b>-91.00</b>	<b>ลดลง</b>
<b>ภาคกลาง (3)</b>																
20	ป่าสักชลสิทธิ์	960	3	957	202	21%	571	59%	568	59%	592	62%	589	62%	-21.00	ลดลง
21	น้ำเสลา	160	17	143	36	23%	95	59%	78	55%	106	66%	89	62%	-11.00	ลดลง
22	กระเสียว	299	99	200	60	20%	196	66%	97	49%	197	66%	98	49%	-1.00	ลดลง
	<b>รวมภาคกลาง</b>	<b>1.92%</b>	<b>1,419</b>	<b>119</b>	<b>1,300</b>	<b>21%</b>	<b>862</b>	<b>61%</b>	<b>743</b>	<b>52%</b>	<b>895</b>	<b>63%</b>	<b>776</b>	<b>60%</b>	<b>-33.00</b>	<b>ลดลง</b>
<b>ภาคตะวันออก (2)</b>																
23	ศรีนครินทร์ (2)	17,745	10,265	7,480	14,693	83%	12,936	73%	2,671	36%	13,009	73%	2,744	37%	-73.00	ลดลง
24	วชิราลงกรณ (2)	8,860	3,012	5,848	6,619	75%	4,477	51%	1,465	25%	4,523	51%	1,511	26%	-46.00	ลดลง
	<b>รวมภาคตะวันออก</b>	<b>37.51%</b>	<b>26,605</b>	<b>13,277</b>	<b>13,328</b>	<b>80%</b>	<b>17,413</b>	<b>65%</b>	<b>4,136</b>	<b>31%</b>	<b>17,532</b>	<b>66%</b>	<b>4,255</b>	<b>32%</b>	<b>-119.00</b>	<b>ลดลง</b>
<b>ภาคตะวันออกเฉียงเหนือ (6+4)</b>																
25	ขุนด่าน	224	5.00	219	130	58%	148	66%	143	65%	155	69%	150	68%	-7.00	ลดลง
26	คลองสิเป็ด	420	30.00	390	85	20%	125	30%	95	24%	136	32%	106	27%	-11.00	ลดลง
27	บางพระ (3)	117	12.00	105	47	40%	69	59%	57	54%	70	60%	58	55%	-1.00	ลดลง
28	หนองปลาไหล (3)	164	13.75	150	41	25%	142	87%	128	86%	146	89%	132	88%	-4.00	ลดลง
29	ประแสร์ (3)	295	20.00	275	107	36%	218	74%	198	72%	221	75%	201	73%	-3.00	ลดลง
30	มาบประชัน (3)	17	0.72	16	4	23%	5	33%	5	30%	5	33%	4.74	30%	-0.01	ลดลง
31	หนองค้อ (3)	21	1.00	20	5	25%	15	72%	14	71%	16	74%	14.74	72%	-0.32	ลดลง
32	ดงกราม (3)	79	3.00	76	31	39%	65	82%	62	81%	66	84%	63.45	83%	-1.57	ลดลง
33	คลองใหญ่ (3)	45	3.00	42	9	20%	29	64%	26	61%	32	70%	29.04	68%	-3.12	ลดลง
34	นครินทร์จินดา	295	19.00	276	597	202%	195	66%	176	64%	203	69%	184.00	67%	-8.00	ลดลง
	<b>รวมภาคตะวันออกเฉียงเหนือ</b>	<b>2.37%</b>	<b>1,678</b>	<b>107</b>	<b>1,570</b>	<b>63%</b>	<b>1,012</b>	<b>60%</b>	<b>904</b>	<b>58%</b>	<b>1,051</b>	<b>63%</b>	<b>943</b>	<b>60%</b>	<b>-39.02</b>	<b>ลดลง</b>
<b>ภาคใต้ (4)</b>																
35	แก่งกระจาน	710	65	645	411	58%	498	70%	433	67%	502	71%	437	68%	-4.00	ลดลง
36	ปราจีนบุรี	391	18	373	251	64%	329	84%	311	83%	336	86%	318	85%	-7.00	ลดลง
37	รัชชประภา (2)	5,639	1,352	4,287	3,616	64%	3,716	66%	2,364	55%	3,726	66%	2,374	55%	-10.00	ลดลง
38	บางลา (2)	1,454	276	1,178	1,065	73%	1,417	97%	1,141	97%	1,439	99%	1,163	99%	-22.00	ลดลง
	<b>รวมภาคใต้</b>	<b>11.55%</b>	<b>8,194</b>	<b>1,711</b>	<b>6,483</b>	<b>65%</b>	<b>5,960</b>	<b>73%</b>	<b>4,249</b>	<b>66%</b>	<b>6,003</b>	<b>73%</b>	<b>4,292</b>	<b>66%</b>	<b>-43.00</b>	<b>ลดลง</b>
	<b>รวมทั้งประเทศ</b>	<b>100%(38)</b>	<b>71,090</b>	<b>23,607</b>	<b>47,482</b>	<b>60%</b>	<b>41,477</b>	<b>58%</b>	<b>17,866</b>	<b>38%</b>	<b>30,132</b>	<b>42%</b>	<b>18,320</b>	<b>39%</b>	<b>-454.02</b>	<b>ลดลง</b>

ที่มาข้อมูล : ตารางสรุปสภาพน้ำในอ่างเก็บน้ำขนาดใหญ่ทั่วประเทศ และตารางสรุปสภาพน้ำในอ่างเก็บน้ำภาคตะวันออกเฉียงเหนือ กรมชลประทาน

หมายเหตุ :

- อ่างเก็บน้ำขนาดใหญ่ หมายถึง อ่างเก็บน้ำที่มีความจุตั้งแต่ 100 ล้าน ลบ.ม. ขึ้นไป
- เป็นอ่างเก็บน้ำอยู่ในความรับผิดชอบของการไฟฟ้าฝ่ายผลิตแห่งประเทศไทย(10) นอกนั้นอยู่ในความรับผิดชอบของกรมชลประทาน (28)
- เป็นอ่างเก็บน้ำขนาดกลางที่มีความสำคัญต่อการอุตสาหกรรมและการประปา ของลุ่มน้ำชายฝั่งทะเลตะวันออก
- ที่มา : กรมชลประทาน และการไฟฟ้าฝ่ายผลิตแห่งประเทศไทย
- จังหวัดที่มีอ่างเก็บน้ำขนาดใหญ่มีจำนวน 26 จังหวัด ไม่มี 50 จังหวัด

รศ. นายถึง ระดมเก็บกักของอ่าง



ศูนย์เขล



ศูนย์ป้องกันกักตุนน้ำ กรมทรัพยากรน้ำ

ลำดับของเขื่อนตามความจุ

- ศรีนครินทร์
- ภูมิพล
- สิริกิติ์
- วชิราลงกรณ
- รัชชประภา
- อุบลรัตน์
- สิรินธร
- บางลา
- ลำปาว
- ป่าสัก

ลำดับของเขื่อนตามปริมาณน้ำใช้การได้

- ภูมิพล
- ศรีนครินทร์
- สิริกิติ์
- วชิราลงกรณ
- รัชชประภา
- ลำปาว
- อุบลรัตน์
- บางลา
- สิรินธร
- ป่าสัก