

รายงานสถานการณ์น้ำลุ่มน้ำยมและน่าน

วันที่ 29 มกราคม 2564

1) สภาพภูมิอากาศ

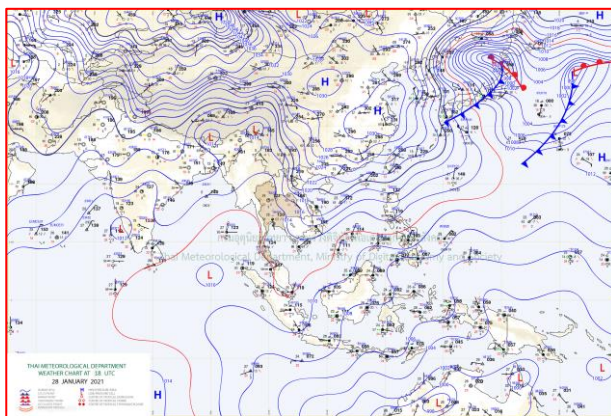
ลักษณะอากาศทั่วไป (ที่มา: กรมอุตุนิยมวิทยา)

พยากรณ์อากาศ 24 ชั่วโมงข้างหน้า บริเวณความกดอากาศสูงหรือมวลอากาศเย็นกำลังปานกลางจากประเทศจีนได้แผ่ลงมาปกคลุมภาคตะวันออกเฉียงเหนือของประเทศไทยแล้ว และจะแผ่ขยายเข้าปกคลุมภาคกลาง และภาคตะวันออกเฉียงเหนือ ในเวลาต่อไป ทำให้บริเวณดังกล่าวมีอากาศหนาวเย็นลงกับมีลมแรง โดยภาคตะวันออกเฉียงเหนือ อุณหภูมิจะลดลง 2-4 องศาเซลเซียส ส่วนภาคกลาง ภาคตะวันออกเฉียงเหนือ รวมทั้งกรุงเทพมหานครและปริมณฑล อุณหภูมิจะลดลง 1-2 องศาเซลเซียส ในขณะที่คลื่นกระแสลมฝ่ายตะวันตกจะเคลื่อนผ่านประเทศเมียนมาเข้าปกคลุมบริเวณภาคเหนือตอนบน ลักษณะเช่นนี้ทำให้บริเวณดังกล่าวมีฝนฟ้าคะนองและลมกระโชกแรงเกิดขึ้นเป็นบางพื้นที่ในระยะแรก หลังจากนั้นอุณหภูมิจะลดลง ขอให้ประชาชนบริเวณดังกล่าวดูแลสุขภาพเนื่องจากสภาพอากาศที่เปลี่ยนแปลงไว้ด้วย สำหรับมรสุมตะวันออกเฉียงเหนือที่พัดปกคลุมอ่าวไทยและภาคใต้จะมีกำลังแรงขึ้น ทำให้ภาคใต้มีฝนเพิ่มขึ้น

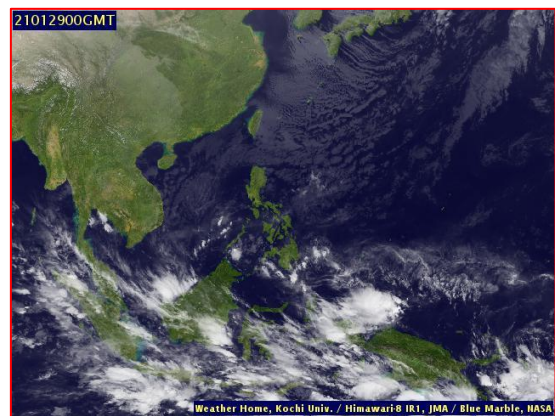
สภาพอากาศภาคเหนือ อากาศเย็นถึงหนาว กับมีหมอกในตอนเช้า โดยมีฝนฟ้าคะนองกับลมกระโชกแรง ร้อยละ 10 ของพื้นที่ส่วนมากบริเวณจังหวัดแม่ฮ่องสอน เชียงใหม่ ลำพูน ลำปาง และเชียงราย อุณหภูมิต่ำสุด 15-22 องศาเซลเซียส อุณหภูมิสูงสุด 32-35 องศาเซลเซียส บริเวณยอดดอยอากาศหนาวถึงหนาวจัด อุณหภูมิต่ำสุด 3-13 องศาเซลเซียส ลมใต้ ความเร็ว 5-15 กม./ชม.

ผลคาดการณ์ปริมาณน้ำฝนล่วงหน้า 1-7 วัน ภาคเหนือ

ในช่วงวันที่ 29 ม.ค. – 3 ก.พ. 64 อากาศเย็นถึงหนาว อุณหภูมิจะลดลง 2-3 องศาเซลเซียส โดยในช่วงวันที่ 29-31 ม.ค. 64 มีฝนฟ้าคะนองและลมกระโชกแรงเกิดขึ้นเป็นบางพื้นที่ ส่วนมากทางตอนบนของภาค อุณหภูมิต่ำสุด 13-18 องศาเซลเซียส อุณหภูมิสูงสุด 29-33 องศาเซลเซียส บริเวณยอดดอยมีอากาศหนาวถึงหนาวจัด อุณหภูมิต่ำสุด 3-10 องศาเซลเซียส ลมตะวันตก ความเร็ว 10-20 กม./ชม.



แผนที่อากาศ วันที่ 29 ม.ค. 2564 เวลา 01.00 น.



ภาพถ่ายจากดาวเทียม วันที่ 29 ม.ค. 2564

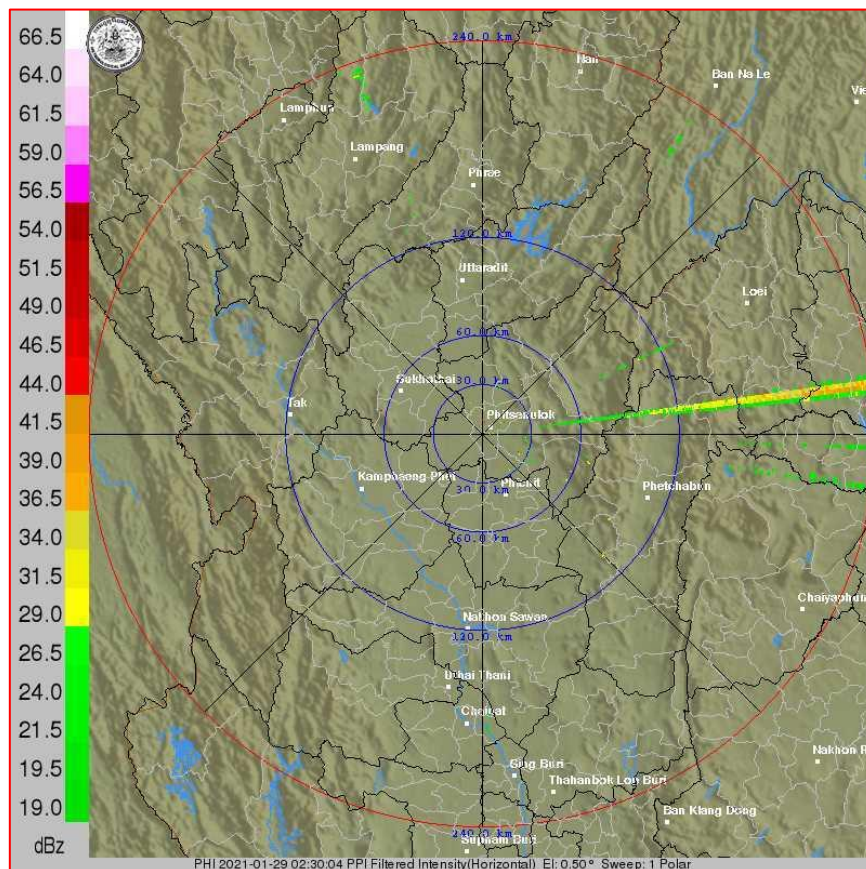
2) สถานการณ์ฝน

จากข้อมูลสถานการณ์ฝนในพื้นที่ลุ่มน้ำยมและน่านของวันที่ 29 มกราคม 2564 จากกรมทรัพยากรน้ำ กรมอุตุนิยมวิทยา กรมชลประทาน และสถาบันสารสนเทศทรัพยากรน้ำ (องค์การมหาชน) พบว่าไม่มีปริมาณฝนตกในพื้นที่ลุ่มน้ำยมและน่าน

ข้อมูลสถานการณ์ฝนในพื้นที่ลุ่มน้ำยมและน่าน ณ วันที่ 29 มกราคม 2564 เวลา 07.00 น.

ลุ่มน้ำ	จังหวัด*	ปริมาณฝน 24 ชม.(มม.)
ยม	สุโขทัย	ไม่มีฝน
	แพร่	ไม่มีฝน
น่าน	พิจิตร (สภช.)	ไม่มีฝน
	น่าน	ไม่มีฝน
	พิษณุโลก	ไม่มีฝน
	อุตรดิตถ์	ไม่มีฝน

หมายเหตุ “ - ” คือ ยังไม่ได้รับรายงาน, *จังหวัดที่มีพื้นที่ลุ่มน้ำมากกว่าร้อยละ 50 ขึ้นไป

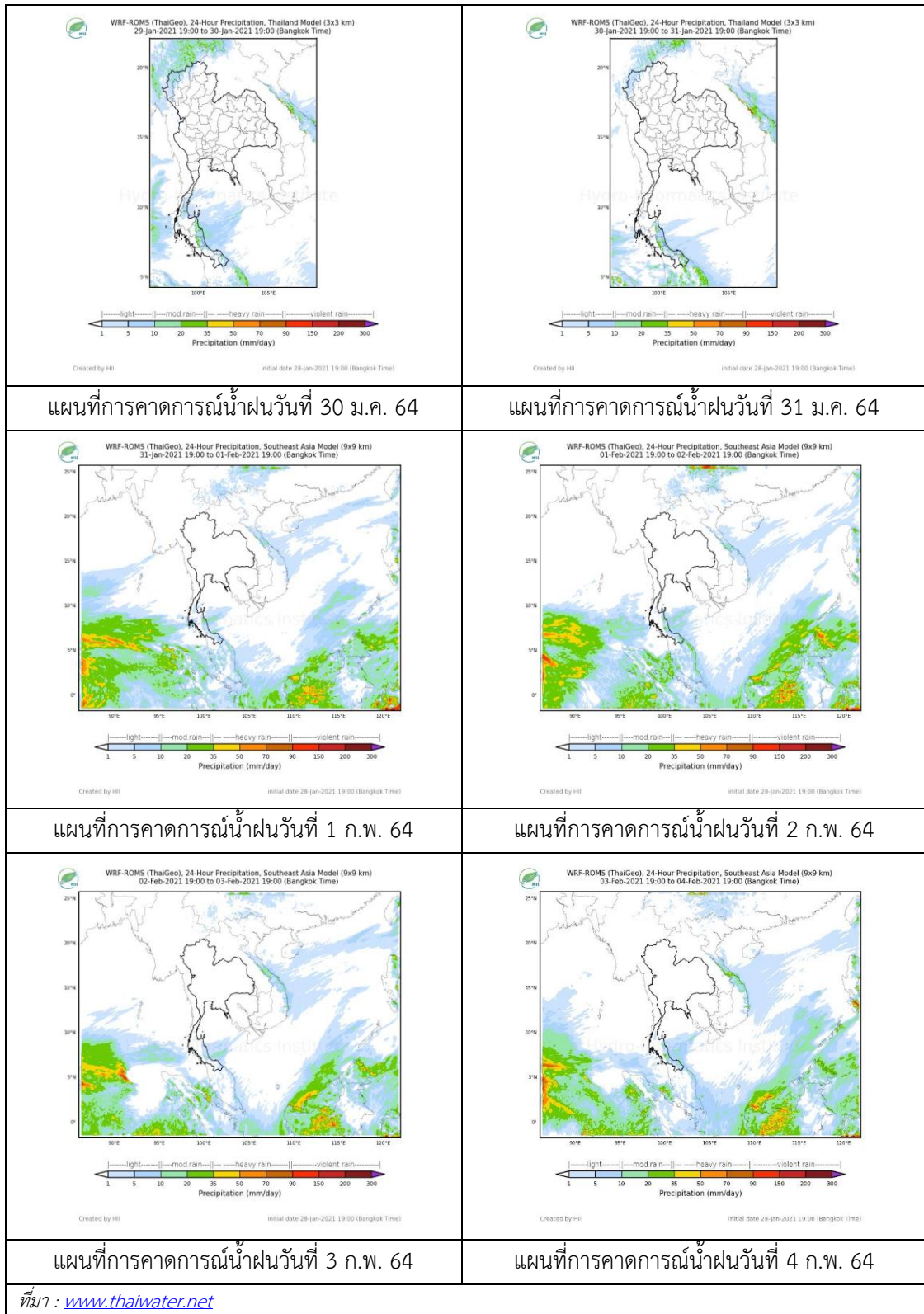


ภาพเรดาร์ตรวจอากาศ “พิษณุโลก”

ณ วันที่ 29 มกราคม 2564 เวลา 09.30 น.

(ที่มา : กรมอุตุนิยมวิทยา <https://weather.tmd.go.th/phs.php>)

สถานการณ์น้ำฝน (แผนภาพคาดการณ์ฝนล่วงหน้าความละเอียดสูง WRF-ROMS Model)



3) ข้อมูลปริมาณน้ำในลำน้ำ

สถานการณ์น้ำท่า (25 - 29 ม.ค. 2564 ที่มา: กรมชลประทาน)

สถานี	แม่น้ำ	อำเภอ	จังหวัด	ระดับตลิ่ง	จันทร์	อังคาร	พุธ	พฤหัสบดี	ศุกร์	แนวโน้ม (เพิ่ม/ ลด)
				ปริมาณน้ำ (ลบ.ม./วิ.)	25 ม.ค.	26 ม.ค.	27 ม.ค.	28 ม.ค.	29 ม.ค.	
Y.14A	ยม	ศรีสะเกษ ลือ	สุโขทัย	11.30	1.03	1.02	1.01	1.01	0.99	ลดลง
					***	***	***	***	***	
Y.16	ยม	บางระกำ	พิษณุโลก	7.30	0.03	0.03	0.03	0.03	0.03	ทรงตัว
				207.00	***	***	***	***	***	
Y.5	ยม	โพทะเล	พิจิตร	8.10	-1.05	-1.08	-1.14	-1.16	-1.17	ลดลง
				464.00	***	***	***	***	***	
N.60	น่าน	ตรอน	อุตรดิตถ์	8.00	0.94	1.34	1.28	0.88	0.87	ลดลง
				1990.00	139.40	211.90	201.40	127.10	125.20	
N.27A	น่าน	พรหม พิราม	พิษณุโลก	8.64	1.76	1.47	1.65	1.54	1.31	ลดลง
				1056.00	155.50	124.20	142.80	131.20	109.60	
N.7A	น่าน	บางมูล นาก	พิจิตร	10.37	2.09	2.06	2.00	2.13	1.97	ลดลง
				1365.00	147.10	144.90	140.60	150.10	138.50	

*** ยังไม่ได้รับรายงาน



สะพานบ้านโพทะเล ต.โพทะเล อ.โพทะเล
จ.พิจิตร (ลุ่มน้ำยม)



สถานีสะพานสุพรรณกัลยา อ.เมือง
จ.พิษณุโลก (ลุ่มน่าน)

ปริมาณน้ำในลำน้ำในพื้นที่ลุ่มน้ำยมและน่าน

(หมายเหตุ ที่มา : <http://mekhala.dwr.go.th/cctv/>)

4) สรุป

รายงานสถานการณ์น้ำลุ่มน้ำยมและน่านวันที่ 29 มกราคม 2564

- สถานการณ์น้ำในลุ่มน้ำยมอยู่ในเฟ้ะระวังภาวะน้ำน้อย ระดับน้ำในลำน้ำส่วนใหญ่มีแนวโน้มลดลง
- สถานการณ์น้ำในลุ่มน่านอยู่ในเฟ้ะระวังภาวะน้ำน้อย ระดับน้ำในลำน้ำส่วนใหญ่มีแนวโน้มลดลง