



**รายงานการเฝ้าระวังติดตามสถานการณ์น้ำและความช่วยเหลือ  
ศูนย์ปฏิบัติการทรัพยากรธรรมชาติและสิ่งแวดล้อม (ด้านทรัพยากรน้ำ)  
กระทรวงทรัพยากรธรรมชาติและสิ่งแวดล้อม**

**ศูนย์ป้องกันวิกฤติน้ำ กรมทรัพยากรน้ำ**

โทรศัพท์ ๐ ๒๒๗๑ ๖๐๐๐ ต่อ ๖๔๔๕ โทรสาร ๐ ๒๒๗๘ ๖๖๒๙ www.dwr.go.th IDLine: mekhalawoc Email: mekhala@dwr.mail.go.th

**ศูนย์เทคโนโลยีสารสนเทศทรัพยากรน้ำบาดาล กรมทรัพยากรน้ำบาดาล**

โทรศัพท์ ๐ ๒๖๖๖ ๗๐๙๐ โทรสาร ๐ ๒๖๖๖ ๗๑๐๐ www.dgr.go.th Email: itcenter@dgr.mail.go.th

**สำนักงานนโยบายและแผนทรัพยากรธรรมชาติและสิ่งแวดล้อม**

โทรศัพท์ ๐ ๒๒๖๕๖๕๐๐ www.onep.go.th Email: webmaster@onep.go.th

รายงานฉบับที่ ๐๖๓/๒๕๖๔

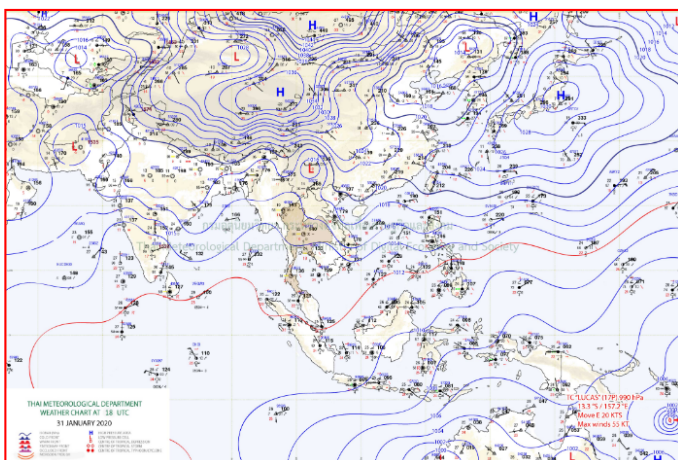
เวลา ๐๘.๐๐ น.

วันที่ ๑ กุมภาพันธ์ ๒๕๖๔

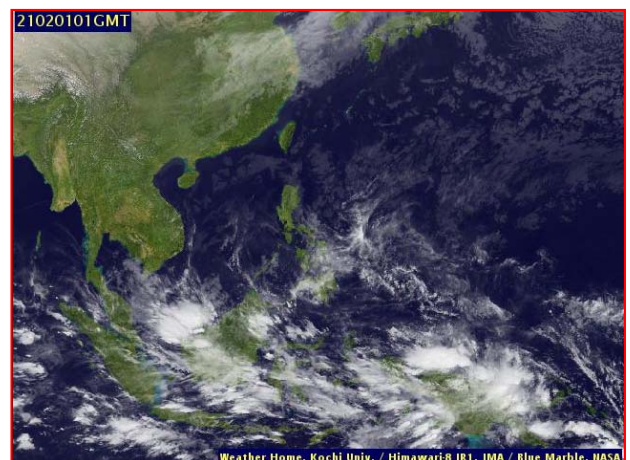
เรียนรมว.ทส. เลขาธิการ รมว.ทส. ที่ปรึกษา รมว.ทส. ปกท.ทส. รอง ปกท.ทส. อทน. อทบ. และหน่วยงานที่เกี่ยวข้อง

**๑. สถานะอากาศ เวลา ๐๖.๐๐ น. (กรมอุตุนิยมวิทยา)**

พยากรณ์อากาศ ๒๔ ชั่วโมงข้างหน้า บริเวณความกดอากาศสูงหรือมวลอากาศเย็นกำลังปานกลางที่ปกคลุมภาคตะวันออกเฉียงเหนือ ภาคกลาง ภาคตะวันออก รวมทั้งกรุงเทพมหานครและปริมณฑล มีกำลังอ่อนลง ทำให้บริเวณดังกล่าวมีอุณหภูมิสูงขึ้น ๑-๒ องศาเซลเซียส แต่ยังคงมีอากาศเย็นกับมีหมอกบางในตอนเช้า ในขณะที่ลมฝ่ายตะวันตกในระดับบนพัดปกคลุมภาคเหนือ ลักษณะเช่นนี้จะทำให้ภาคเหนือตอนบนมีอุณหภูมิลดลง ๒-๔ องศาเซลเซียส ขอให้ประชาชนดูแลสุขภาพเนื่องจากสภาพอากาศที่เปลี่ยนแปลงไว้ด้วย สำหรับมรสุมตะวันออกเฉียงเหนือที่พัดปกคลุมอ่าวไทยและภาคใต้จะมีกำลังปานกลาง ทำให้คลื่นลมบริเวณอ่าวไทยตอนล่างตั้งแต่จังหวัดสงขลาลงไป ทะเลมีคลื่นสูงประมาณ ๒ เมตร บริเวณที่มีฝนฟ้าคะนองคลื่นสูงมากกว่า ๒ เมตร ขอให้ชาวเรือเดินเรือด้วยความระมัดระวัง และหลีกเลี่ยงบริเวณที่มีฝนฟ้าคะนอง

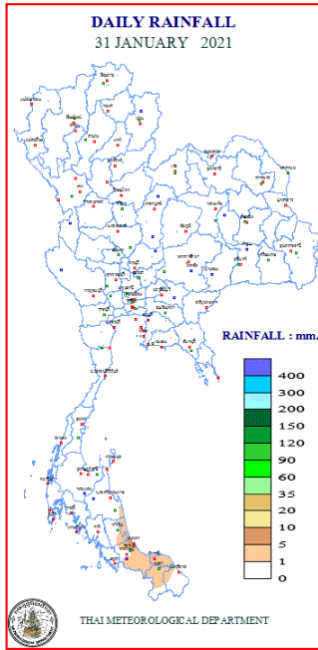


แผนที่อากาศ วันที่ ๑ ก.พ. ๒๕๖๔ เวลา ๐๑.๐๐ น.



ภาพถ่ายดาวเทียม วันที่ ๑ ก.พ. ๒๕๖๔ เวลา ๐๗.๐๐ น.

๒. ปริมาณฝนสะสม ณ เวลา ๐๗.๐๐น.(เมื่อวาน) - ๐๗.๐๐ น. (วันนี้) (กรมอุตุนิยมวิทยา)



จุดตรวจวัด	ปริมาณฝน (มม.)
จ.ยะลา (สภช.)	๓.๐
จ.ปัตตานี	๒.๐
จ.สงขลา (สะเดา)	๑.๕
จ.กระบี่	๐.๖
จ.นครศรีธรรมราช (สภช.)	๐.๕
จ.นราธิวาส	๐.๕

๓. ปริมาณฝนสะสมของพื้นที่ลาดเชิงเขา ๑๒ ชม. ที่ผ่านมา (กรมทรัพยากรน้ำ)

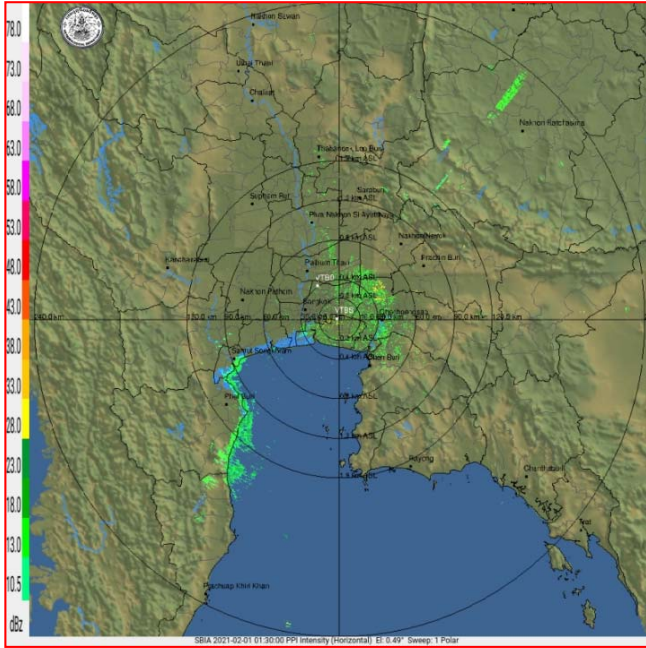
จุดตรวจวัด	ระดับการเตือน	ปริมาณฝน (มม./๑๒ ชม.)
ไม่มีสถานการณ์	-	-
-	-	-
-	-	-
-	-	-
-	-	-
-	-	-
-	-	-
-	-	-
-	-	-

๔. ค่าความชื้นในดิน (กรมทรัพยากรน้ำ/คณะกรรมการแม่น้ำโขง)

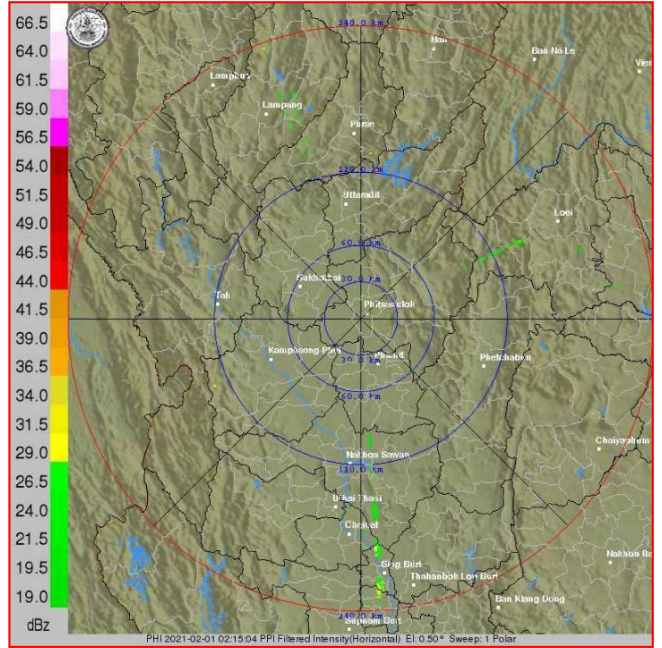
ภูมิภาค	ความชื้นในดิน [-] ๑ ม.ค. ๖๔	ความชื้นในดิน [-] ๓๐ ม.ค. ๖๔	แนวโน้ม
เหนือ	๒๐-๔๐	๐-๒๐	ลดลง
กลาง	๒๐-๔๐	๒๐-๔๐	ทรงตัว
ตะวันออกเฉียงเหนือ	๒๐-๔๐	๒๐-๔๐	ทรงตัว
ตะวันออก	๔๐-๖๐	๒๐-๔๐	ลดลง
ตะวันตก	๒๐-๔๐	๒๐-๔๐	ทรงตัว
ใต้	๖๐-๘๐	๔๐-๖๐	ลดลง

หมายเหตุ : ความชื้นในดิน ๐ หมายถึง ดินที่แห้งสนิท และ ๑๐๐ หมายถึง ดินที่อิ่มน้ำ

**๕. เรดาร์ตรวจอากาศ ณ วันที่ ๑ กุมภาพันธ์ ๒๕๖๔ (กรมอุตุนิยมวิทยา)**



สถานีสุวรรณภูมิ เวลา ๐๘.๓๐ น.



สถานีพิษณุโลก เวลา ๐๙.๑๕ น.

จากเรดาร์ตรวจอากาศจะพบว่ามียกุ่มเมฆฝนบริเวณภาคกลาง ตะวันออก และภาคตะวันออกเฉียงเหนือของประเทศไทย

**๖. สถานการณ์น้ำในแหล่งเก็บกักน้ำ ณ วันที่ ๓๑ มกราคม ๒๕๖๔ (กรมชลประทาน กรมทรัพยากรน้ำ และสทช.)**

๖.๑ สถานการณ์อ่างเก็บน้ำขนาดใหญ่ปริมาตรน้ำในอ่างฯ ๔๐,๙๐๑ ล้านลบ.ม.คิดเป็นร้อยละ ๕๘ (ปริมาตรน้ำใช้การได้ ๑๗,๓๕๙ ล้าน ลบ.ม. คิดเป็นร้อยละ ๓๗) ปริมาตรน้ำในอ่างฯ เทียบกับปี ๒๕๖๓ (๔๑,๙๐๓ ล้าน ลบ.ม. คิดเป็นร้อยละ ๕๙) น้อยกว่าปี ๒๕๖๓ จำนวน ๑,๐๐๒ ล้าน ลบ.ม. ปริมาณน้ำไหลลงอ่างฯ จำนวน ๒๒.๐๕ ล้าน ลบ.ม. ปริมาณน้ำระบาย จำนวน ๘๔.๓๙ ล้าน ลบ.ม. สามารถรับน้ำได้อีก ๓๐,๐๓๐ ล้าน ลบ.ม.

อ่างเก็บน้ำ	ปริมาตรน้ำในอ่าง		ปริมาตรน้ำใช้การได้		ปริมาตรน้ำไหลลงอ่าง		ปริมาตรน้ำระบาย		ปริมาตรน้ำรับได้อีก (ล้าน ม. <sup>๓</sup> ) (ความจุที่ รนส.- ปริมาตรน้ำปัจจุบัน)
	ปริมาตร (ล้าน ม. <sup>๓</sup> )	% น้ำเก็บกัก	ปริมาตร (ล้าน ม. <sup>๓</sup> )	% น้ำใช้การ	วันนี้ (ล้าน ม. <sup>๓</sup> )	เมื่อวาน (ล้าน ม. <sup>๓</sup> )	วันนี้ (ล้าน ม. <sup>๓</sup> )	เมื่อวาน (ล้าน ม. <sup>๓</sup> )	
๑.ภูมิพล	๕,๒๓๙	๓๙	๑,๔๓๙	๑๕	๒.๖๙	๔.๑๓	๖.๕๐	๖.๕๐	๘,๒๑๘
๒.สิริกิติ์	๔,๘๘๘	๕๑	๒,๐๓๘	๓๑	๒.๖๙	๒.๖๒	๑๕.๐๔	๑๔.๙๙	๕,๖๐๗
๓.จุฬารัตน์	๑๓๒	๘๐	๙๕	๗๕	๐.๐๐	๐.๓๗	๐.๙๖	๐.๖๓	๔๘
๔.อุบลรัตน์	๑,๓๔๔	๕๕	๗๖๓	๔๑	๐.๐๐	๐.๐๐	๓.๕๓	๓.๕๒	๓,๒๙๐
๕.ลำปาว	๘๓๘	๔๒	๗๓๘	๓๙	๐.๐๐	๐.๐๐	๒.๙๒	๒.๙๒	๑,๖๐๖
๖.สิรินธร	๑,๕๒๕	๗๘	๖๙๔	๖๑	๐.๐๐	๐.๐๐	๐.๗๙	๐.๐๐	๔๓๖
๗.ป่าสักชลสิทธิ์	๕๔๘	๕๗	๕๔๕	๕๗	๐.๐๐	๐.๐๐	๓.๘๙	๓.๐๓	๔๐๘
๘.ศรีนครินทร์	๑๒,๘๗๘	๗๓	๒,๖๑๓	๓๕	๓.๕๙	๐.๐๐	๑๑.๐๑	๑๐.๙๘	๕,๘๘๕
๙.วชิราลงกรณ์	๔,๔๓๐	๕๐	๑,๔๑๘	๒๔	๑.๐๒	๑.๐๐	๘.๐๑	๘.๐๐	๖,๕๖๒
๑๐.ขุนด่านปราการชล	๑๓๙	๖๒	๑๓๔	๖๑	๐.๐๐	๐.๐๐	๑.๕๑	๑.๕๑	๘๕
๑๑.รัชชประภา	๓,๗๐๑	๖๖	๒,๓๔๙	๕๕	๒.๙๙	๑.๖๒	๔.๐๐	๔.๐๒	๒,๔๔๒
๑๒.บางบาล	๑,๓๘๕	๙๕	๑,๑๐๘	๙๔	๖.๒๒	๖.๗๒	๑๒.๓๖	๑๒.๓๔	๑๙๙

๖.๒ อ่างเก็บน้ำขนาดกลาง ๔๑๒ แห่ง มีปริมาณน้ำ ๓,๕๗๐ ล้าน ลบ.ม. (๖๙%) ปริมาณน้ำใช้การ ๓,๑๘๒ ล้าน ลบ.ม. (๖๗%)

๖.๓ แหล่งน้ำธรรมชาติขนาดใหญ่ ๖ แห่ง มีปริมาณน้ำรวม ๒๕๖.๐๐ ล้าน ลบ.ม. (๔๔%)

๖.๔ แหล่งน้ำในพื้นที่นอกเขตชลประทาน ๑๐๒,๐๙๙ แห่ง มีปริมาณน้ำรวม ๕,๘๖๓ ล้าน ลบ.ม. (๖๙%)

๖.๕ อ่างเก็บน้ำขนาดกลางนอกเขตชลประทาน ๖๕ แห่ง ภายใต้การดูแลของกรมทรัพยากรน้ำ ปริมาณน้ำปัจจุบัน ๑๖๒.๑๙ ล้าน ลบ.ม. (๖๙%)

### ๗. สถานการณ์น้ำในประเทศ ณ วันที่ ๒๙ มกราคม - ๑ กุมภาพันธ์ ๒๕๖๔ (กรมชลประทาน)

สถานี	แม่น้ำ	อำเภอ	จังหวัด	ระดับ ตลิ่ง (ม.รทก.)	ระดับน้ำ (ม.รทก.)				แนวโน้ม	เปรียบเทียบ ระดับตลิ่ง
					ศุกร์	เสาร์	อาทิตย์	จันทร์		
					๒๙ ม.ค.	๓๐ ม.ค.	๓๑ ม.ค.	๑ ก.พ.		
P.๑	ปิง	เมือง	เชียงใหม่	๓.๗๐	๐.๙๒	๐.๙๙	๑.๒๙	๑.๓๗	เพิ่มขึ้น	-๒.๓๓
W.๑C	วัง	เมือง	ลำปาง	๕.๒๐	๐.๒๒	๐.๐๓	-๐.๓๖	-๐.๕๐	ลดลง	-๕.๗
Y.๑๖	ยม	บางระกำ	พิษณุโลก	๗.๓๐	๐.๐๓	๐.๐๓	๐.๐๓	๐.๐๓	ทรงตัว	-๗.๒๗
N.๗A	น่าน	เมือง	พิจิตร	๙.๘๗	๑.๙๗	๑.๗๗	๑.๗๓	๑.๗๒	ลดลง	-๘.๑๕
C.๒	เจ้าพระยา	เมือง	นครสวรรค์	๒๖.๒๐	๑๖.๙๙	๑๖.๙๗	๑๖.๙๓	๑๖.๘๙	ลดลง	-๙.๓๑
C.๑๓	เจ้าพระยา	สรรพยา	ชัยนาท	๑๖.๓๔	๕.๖๔	๕.๖๔	๕.๗๘	๑๓.๑๒	ลดลง	-๓.๒๒
M.๖A	มูล	สตึก	บุรีรัมย์	๖.๐๐	๐.๑๙	๐.๑๗	๐.๑๗	๐.๑๖	ลดลง	-๕.๘๔
M.๗	มูล	เมือง	อุบลราชธานี	๗.๐๐	๒.๐๕	๒.๐๕	๒.๐๕	๒.๐๓	ลดลง	-๔.๙๗
M.๑๙๑	ลำตะคอง	เมือง	นครราชสีมา	๓.๕๐	๑.๐๓	๑.๒๓	๑.๑๙	๐.๙๐	ลดลง	-๒.๖
M.๖๙	ลำเซบก	ตระการพืชผล	อุบลราชธานี	๗.๓๐	๕.๐๔	๕.๐๓	๕.๐๑	๕.๐๑	ทรงตัว	-๒.๒๙
X.๖๔	คลองท่าแซะ	ท่าแซะ	ชุมพร	๑๗.๑๓	๗.๖๔	๗.๖๔	๗.๖๔	๗.๖๔	ทรงตัว	-๙.๔๙
X.๑๔๙	คลองกลาย	นบพิตำ	นครศรีธรรมราช	๓๓.๙๖	๒๘.๒๕	๒๘.๒๕	๒๘.๒๖	๒๘.๒๕	ลดลง	-๕.๗๑
X.๒๗๔	แม่น้ำโก-ลก	แว้ง	นราธิวาส	๒๔.๑๘	๑๙.๐๓	๑๙.๐๒	๑๘.๙๘	๑๘.๙๗	ลดลง	-๕.๒๑
X.๓๗A	แม่น้ำตาปี	พระแสง	สุราษฎร์ธานี	๑๑.๗๐	๕.๓๒	๕.๒๙	๕.๒๖	๕.๒๒	ลดลง	-๖.๔๘

\*\*\* ยังไม่ได้รับรายงาน

### ๘. สถานการณ์น้ำในพื้นที่ลุ่มน้ำโขง ณ วันที่ ๑ กุมภาพันธ์ ๒๕๖๔ (คณะกรรมการแม่น้ำโขง)

สถานี	ระดับ อ้างอิง (ม.รทก.)	ระดับ ตลิ่ง (ม.)	ระดับน้ำ (ม.)					เปรียบเทียบ ระดับตลิ่ง (ม.)	ผลต่างของระดับน้ำ (ม.)		แนวโน้ม
			๒๘ ม.ค.	๒๙ ม.ค.	๓๐ ม.ค.	๓๑ ม.ค.	๑ ก.พ.		๓ วัน ย้อนหลัง	๕ วัน ย้อนหลัง	
			อ.เชียงแสน จ.เชียงราย	๓๕๗.๑๑๐	๑๒.๘๐	๒.๑๕	๒.๑๔		๒.๑๕	๒.๑๕	
อ.เชียงคาน จ.เลย	๑๙๔.๑๑๘	๑๖.๐๐	๓.๙๕	๓.๘๗	๓.๘๐	๓.๗๘	๓.๘๗	-๑๒.๑๓	๐.๐๗	-๐.๐๘	เพิ่มขึ้น
อ.เมือง จ.หนองคาย	๑๕๓.๖๔๘	๑๒.๒๐	๑.๒๖	๑.๒๖	๑.๒๓	๑.๑๕	๑.๑๒	-๑๑.๐๘	-๐.๑๑	-๐.๑๔	ลดลง
อ.เมือง จ.นครพนม	๑๓๒.๖๘๐	๑๒.๐๐	๑.๒๖	๑.๒๐	๑.๑๓	๑.๐๙	๑.๐๓	-๑๐.๙๗	-๐.๑๐	-๐.๒๓	ลดลง
อ.เมือง จ.มุกดาหาร	๑๒๔.๒๑๙	๑๒.๕๐	๑.๘๐	๑.๗๖	๑.๗๒	๑.๖๘	๑.๖๐	-๑๐.๙	-๐.๑๒	-๐.๒๐	ลดลง
อ.โขงเจียม จ.อุบลราชธานี	๘๙.๐๓๐	๑๔.๕๐	๒.๑๕	๒.๒๐	๒.๑๗	๒.๑๔	๒.๐๘	-๑๒.๔๒	-๐.๐๙	-๐.๐๗	ลดลง

\*\*\* ไม่มีสถานการณ์

### ๙. สถานการณ์เตือนภัย Early Warning ณ วันที่ ๑ กุมภาพันธ์ ๒๕๖๔ (กรมทรัพยากรน้ำ)

[เวลา ๑๕.๐๐ น.(เมื่อวาน) - ๐๘.๐๐ น. (วันนี้)]

การแจ้งเตือน	สถานี	การแจ้งเตือน
เตือนสีแดง (อพยพ)	-	-
เตือนสีเหลือง (เตือนภัย)	-	-
เตือนสีเขียว (เฝ้าระวัง)	-	-

\*\*\*ไม่มีสถานการณ์

### ๑๐. พื้นที่ติดตามและเฝ้าระวังสถานการณ์ธรณีพิบัติภัย ณ วันที่ ๑ กุมภาพันธ์ ๒๕๖๔ (กรมทรัพยากรธรณี)

เนื่องจากในพื้นที่เสี่ยงดินถล่ม มีปริมาณน้ำฝนไม่ถึงเกณฑ์การเฝ้าระวัง ประกอบกับบางพื้นที่ไม่มีฝนตก จึงไม่มีพื้นที่ติดตามสถานการณ์พิบัติภัยดินถล่มและน้ำป่าไหลหลาก

### ๑๑. เหตุการณ์วิกฤตน้ำปัจจุบัน ณ วันที่ ๑ กุมภาพันธ์ ๒๕๖๔ [เวลา ๑๕.๐๐ น.(เมื่อวาน) - ๐๘.๐๐ น. (วันนี้)]

ไม่มีสถานการณ์

## ๑๒. สถานการณ์ภาวะน้ำท่วม และสถานการณ์ฝนแล้ง/ฝนทิ้งช่วง ณ วันที่ ๑ กุมภาพันธ์ ๒๕๖๔ (ปก.)

ไม่มีสถานการณ์

## ๑๓. การคาดการณ์ลักษณะอากาศ ๗ วันข้างหน้า (ระหว่างวันที่ ๓๑ มกราคม - ๖ กุมภาพันธ์ ๒๕๖๔)

ในช่วงวันที่ ๓๑ ม.ค. - ๓ ก.พ. ๖๔ บริเวณความกดอากาศสูงที่ปกคลุมประเทศไทยตอนบนจะมีกำลังอ่อนลง ส่งผลให้ภาคตะวันออกเฉียงเหนือ ภาคกลาง ภาคตะวันออก รวมทั้งกรุงเทพมหานครและปริมณฑล มีอุณหภูมิสูงขึ้นกับมีหมอกในตอนเช้า ประกอบกับในช่วงวันที่ ๑-๒ ม.ค. ๖๔ คลื่นกระแสลมตะวันตกได้เคลื่อนผ่านภาคเหนือตอนบน ไปปกคลุมประเทศไทยลาวและเวียดนามตอนบน ทำให้บริเวณภาคเหนือตอนบน อุณหภูมิลดลง ๒-๓ องศาเซลเซียส โดยมีอากาศเย็นถึงหนาว บริเวณภาคเหนือ ส่วนในช่วงวันที่ ๓ - ๖ ก.พ. ๖๔ บริเวณความกดอากาศสูงกำลังปานกลางอีกระลอกหนึ่งจากประเทศจีนจะแผ่ลงมาปกคลุมประเทศไทยตอนบนและทะเลจีนใต้ ทำให้ภาคตะวันออกเฉียงเหนือมีอากาศเย็นถึงหนาว อุณหภูมิจะลดลง ๑-๒ องศาเซลเซียส ส่วนภาคกลาง ภาคตะวันออก รวมทั้งกรุงเทพมหานครและปริมณฑล มีอากาศเย็นในตอนเช้า อุณหภูมิลดลงเล็กน้อย

สำหรับมรสุมตะวันออกเฉียงเหนือที่พัดปกคลุมอ่าวไทยและภาคใต้มีกำลังปานกลาง ตลอดช่วง ทำให้ภาคใต้มีฝนฟ้าคะนองบางพื้นที่ และบริเวณอ่าวไทยตอนล่าง ทะเลมีคลื่นสูงประมาณ ๒ เมตร บริเวณที่มีฝนฟ้าคะนอง คลื่นสูงมากกว่า ๒ เมตร

## ๑๔. ความช่วยเหลืออุทกภัยสะสมของกรมทรัพยากรน้ำ

ความช่วยเหลือในพื้นที่ประสบปัญหาอุทกภัย ตั้งแต่วันที่ ๑ สิงหาคม ๒๕๖๓ - ๒๙ มกราคม ๒๕๖๔

หน่วยงาน	จังหวัด	ปริมาณการสูบน้ำ (ลบ.ม.)	ปริมาณการแจกจ่ายน้ำสะอาด (ลิตร)	น้ำดื่มบรรจุขวด (ขวด)	ประโยชน์ที่ได้รับ		
					อุปโภค-บริโภค		พื้นที่เกษตร (ไร่)
					ครัวเรือน	ประชากร	
ภาค ๑	เชียงใหม่	๔๘๐	-	๑,๒๐๐	-	-	๓๓,๑๕๐
	ลำปาง	๑,๔๔๐	๔๘,๐๐๐	๕,๔๐๐	๑,๗๘๕	๒,๔๙๑	๕,๐๐๐
ภาค ๓	เลย	-	๑๒,๐๐๐	๔,๗๖๘	๙๘๒	๓,๗๙๑	๕๐๐
	อุดรธานี	๑๗๒,๔๐๐	-	๑,๐๐๐	๓,๑๓๕	๓๐,๑๓๒	-
ภาค ๕	บึงกาฬ	๓๔,๐๐๐	-	-	๑๑,๒๖๓	๒๗,๒๖๙	-
	ศรีสะเกษ	-	-	๓๖๐	-	-	-
ภาค ๖	นครราชสีมา	๔๗๓,๘๐๐	๓๐๐,๐๐๐	๕,๖๐๐	๖,๗๕๘	๑๓,๕๗๘	-
	ปราจีนบุรี	๙๙,๒๐๐	-	๑,๐๐๐	๘๓	๒๗๐	-
ภาค ๗	ฉะเชิงเทรา	๔๓๒	-	-	๕	๓๐	-
	ราชบุรี	๑,๕๘๘,๒๖๐	-	-	๑,๖๘๙	๔,๔๘๐	๕,๔๖๖
ภาค ๘	เพชรบุรี	๑๐๓,๖๘๐	-	-	๒๕๐	๙๘๐	๑,๓๐๐
	สุพรรณบุรี	๕๙๑,๓๐๐	-	-	๗๔๘	๑,๗๗๐	๒,๙๘๗
	นครศรีธรรมราช	๔๘๖,๐๐๐	-	-	-	๖,๑๒๐	-
ภาค ๙	สงขลา	๑,๓๑๗,๐๖๐	-	-	๒,๑๖๐	๘,๓๙๕	๑๓,๓๐๐
	พัทลุง	๑๙๖,๐๒๐	-	-	๒,๘๙๒	๗,๔๓๙	๓,๕๐๐
	ปัตตานี	-	-	๕๐๐	๖๐	๓๐๐	-
ภาค ๑๐	พิษณุโลก	๕,๗๖๐	-	-	-	๗๐๐	-
	น่าน	๒๖,๔๐๐	-	๒,๔๐๐	๖๒๐	๑,๘๖๐	๒,๕๐๐
	สุโขทัย	-	-	๓,๖๐๐	-	-	-
ภาค ๑๑	ชุมพร	๘๐๐	-	-	๓๕	๑๒๐	-
	ภูเก็ต	๘,๐๐๐	-	-	๙๘๐	๔,๒๒๕	-
	สุราษฎร์ธานี	๑๖๓,๒๐๐	-	๗,๕๐๐	๑,๕๙๐	๖,๖๐๕	๑๓๐
ภาค ๑๒	อุบลราชธานี	-	๙๖,๐๐๐	๘๔๐	๑๗	๕๖	-
	๒๓ จังหวัด	๕,๒๖๘,๒๓๒	๔๕๖,๐๐๐	๓๔,๑๖๘	๓๕,๐๕๒	๑๒๐,๖๑๑	๖๗,๘๓๓

ความช่วยเหลือในพื้นที่ประสบปัญหาภัยแล้ง ตั้งแต่วันที่ ๑ ตุลาคม ๒๕๖๓ - ๒๙ มกราคม ๒๕๖๔

หน่วยงาน	จังหวัด	ปริมาณการ สูบน้ำ (ลบ.ม.)	ปริมาณการ แจกจ่ายน้ำ สะอาด (ลิตร)	น้ำดื่มบรรจุ ขวด (ขวด)	ประโยชน์ที่ได้รับ		
					อุปโภค-บริโภค		พื้นที่เกษตร (ไร่)
					ครัวเรือน	ประชากร	
ภาค ๑	ลำปาง	-	๖๙๙,๕๙๘	-	๑๖๗,๕๗๘	๔๔๖,๔๕๒	-
	เชียงใหม่	-	๖๐,๘๑๑	-	๒๑,๒๐๑	๘๗,๖๗๕	-
	แม่ฮ่องสอน	-	๕๘,๓๗๘	-	๙,๒๔๘	๖๐,๙๘๖	-
	เชียงราย	-	๑๘๔,๙๒๓	-	๕๖,๔๗๑	๑๗๔,๔๗๗	-
	กำแพงเพชร	-	๗๐,๓๖๙	-	๔๔,๑๒๕	๑๗๙,๓๑๐	-
	ลำพูน	๑๖,๘๐๐	-	-	-	-	๑,๐๐๐
ภาค ๒	อุทัยธานี	๗๗,๗๖๐	-	-	-	-	๔,๐๐๐
	นครสวรรค์	๑,๒๐๙,๖๐๐	-	-	๑,๑๖๑	๑๑,๙๒๙	๘,๘๐๐
	เพชรบูรณ์	๑๖,๒๐๐	-	-	๑,๒๐๐	๔,๘๐๐	-
ภาค ๓	สกลนคร	๑,๑๕๐,๗๐๐	-	-	๑,๔๗๖	๕,๗๑๔	๒,๓๘๓
	อุดรธานี	๑,๔๔๗,๐๐๐	-	๑,๕๐๐	๑,๔๘๐	๗,๘๒๖	๑,๒๗๐
ภาค ๔	ขอนแก่น	๙๘๕,๕๐๐	-	-	๑,๒๐๔	๔,๕๗๖	-
ภาค ๕	บุรีรัมย์	๑๙๒,๐๐๐	-	-	๑,๔๕๐	๓,๐๕๐	-
	นครราชสีมา	๑๙๙,๕๐๐	-	-	๓๓๕	๑,๐๑๕	-
ภาค ๖	สระแก้ว	๒๗๒,๐๐๐	-	-	๑๔,๓๕๐	๕๐,๐๐๐	-
	ปราจีนบุรี	๑,๗๓๗,๖๐๐	-	-	๗๗๐	๒,๕๔๒	๖,๑๕๐
	จันทบุรี	๑๑๘,๘๐๐	-	-	๑,๖๐๐	๔,๕๐๐	๘,๐๐๐
ภาค ๗	สุพรรณบุรี	๕๖๗,๓๖๐	-	-	๓๗	๑๔๐	-
ภาค ๘	พิจิตร	๑,๖๓๐,๙๒๐	-	-	๗,๖๕๘	๒๑,๗๓๔	๘๒,๕๐๐
	แพร่	๒๘๕,๖๐๐	-	-	๑,๑๕๐	๔,๐๘๐	๔,๑๐๐
	พิษณุโลก	๘๙๑,๐๐๐	-	๓,๗๓๒	๑๕๐	๔๗๐	๑,๒๐๐
	สุโขทัย	-	-	๓๐๐	-	๑๐๘	-
	น่าน	-	-	๑,๕๐๐	-	-	-
	อุตรดิตถ์	-	๗๑,๖๕๐	-	๕๕๐	๑,๗๕๐	-
ภาค ๑๐	สุราษฎร์ธานี	-	๒๔,๐๐๐	-	๑๐๐	๔๕๐	-
ภาค ๑๑	อุบลราชธานี	๙๔,๗๐๐	-	-	๖๘๔	๒,๓๑๓	-
	อำนาจเจริญ	๑๒๐,๙๐๐	-	-	๑,๒๕๙	๓,๙๘๘	-
	๒๗ จังหวัด	๑๑,๐๑๓,๙๔๐	๑,๑๖๙,๗๒๙	๗,๐๓๒	๓๓๕,๒๓๗	๑,๐๗๙,๘๘๕	๑๑๙,๔๐๓

## กระทรวงทรัพยากรธรรมชาติและสิ่งแวดล้อม วันที่ ๓๐ มกราคม ๒๕๖๔

๑. กรม ทรัพยากรน้ำ สำนักงาน ทรัพยากรน้ำภาค ๑
๒. กิจกรรมที่ดำเนินการ ติดตั้งระบบผลิตน้ำดื่มสะอาดจำนวน ๑ แห่ง อัตราการผลิต ๓๐๐ ลิตรชั่วโมง สามารถผลิตน้ำดื่มสะอาดได้ตลอด ๒๔ ชั่วโมง คิดเป็นปริมาณ ๗,๒๐๐ ลิตรต่อวัน พร้อมติดตั้งถังกักเก็บน้ำดื่มสะอาด ๓,๐๐๐ ลิตร จำนวน ๑ ถัง และถังน้ำดื่ม ๒๐๐ ลิตร จำนวน ๒ ถัง ช่วยแก้ไขปัญหาขาดแคลนน้ำดื่มสะอาดให้เด็กนักเรียน ครู บุคลากรทางการศึกษา
๓. ประโยชน์ที่ได้รับ \_\_\_\_\_ - \_\_\_\_\_ ไร่ \_\_\_\_\_ - \_\_\_\_\_ ลิตร  
\_\_\_\_\_ ๒๗๐ ครัวเรือน \_\_\_\_\_ ๑,๕๗๐ คน



จึงเรียนมาเพื่อโปรดทราบ

นายสมฤทธิ วิไลภรณ์นา  
รองอธิบดีกรมทรัพยากรน้ำ  
ประธานคณะกรรมการศูนย์ปฏิบัติการ  
ทรัพยากรธรรมชาติและสิ่งแวดล้อม  
(ด้านทรัพยากรน้ำ)