

รายงานสถานการณ์น้ำลุ่มน้ำทะเลสาบสงขลา

วันที่ 2 กุมภาพันธ์ 2564

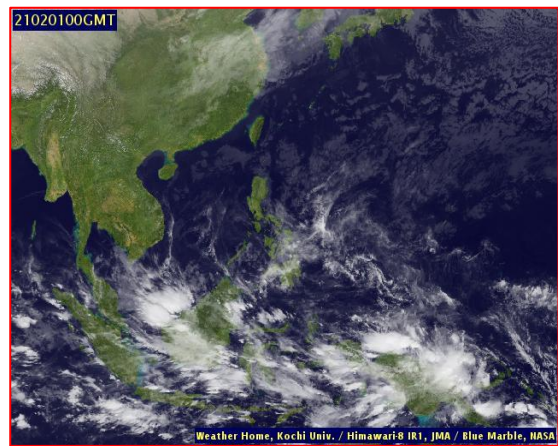
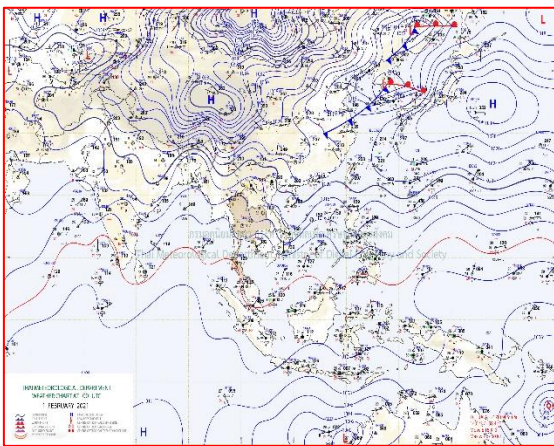
1) สภาพภูมิอากาศ

ลักษณะอากาศทั่วไป (ที่มา: กรมอุตุนิยมวิทยา)

พยากรณ์อากาศ 24 ชั่วโมงข้างหน้า บริเวณความกดอากาศสูงหรือมวลอากาศเย็นปกคลุมประเทศไทยตอนบน ทำให้บริเวณภาคกลาง ภาคตะวันออก รวมทั้งกรุงเทพมหานครและปริมณฑล มีอุณหภูมิสูงขึ้น 1-2 องศาเซลเซียส แต่ยังคงมีอากาศเย็นถึงหนาวในภาคเหนือ ภาคตะวันออกเฉียงเหนือ กับมีหมอกในตอนเช้า ขอให้ประชาชนบริเวณประเทศไทยตอนบนระวังอันตรายขณะที่ย้ายรถผ่านบริเวณที่มีหมอกไว้ด้วย

สำหรับมรสุมตะวันออกเฉียงเหนือยังคงพัดปกคลุมอ่าวไทยและภาคใต้ ทำให้คลื่นลมบริเวณอ่าวไทยตอนล่างตั้งแต่จังหวัดสงขลาลงไป ทะเลมีคลื่นสูง 1-2 เมตร บริเวณที่มีฝนฟ้าคะนองคลื่นสูงประมาณ 2 เมตร

สภาพอากาศภาคใต้ฝั่งตะวันออก มีฝนฟ้าคะนองร้อยละ 20 ของพื้นที่ ส่วนมากบริเวณจังหวัดนครศรีธรรมราช พัทลุง สงขลา ปัตตานี ยะลา และนราธิวาส อุณหภูมิต่ำสุด 21-25 องศาเซลเซียส อุณหภูมิสูงสุด 30-32 องศาเซลเซียส ผลคาดการณ์ปริมาณน้ำฝนล่วงหน้า 1-7 วัน มีฝนร้อยละ 20-30 ของพื้นที่ตลอดช่วง



แผนที่อากาศ วันที่ 2 ก.พ. 2564 เวลา 07.00 น.

ภาพถ่ายจากดาวเทียม วันที่ 2 ก.พ. 2564

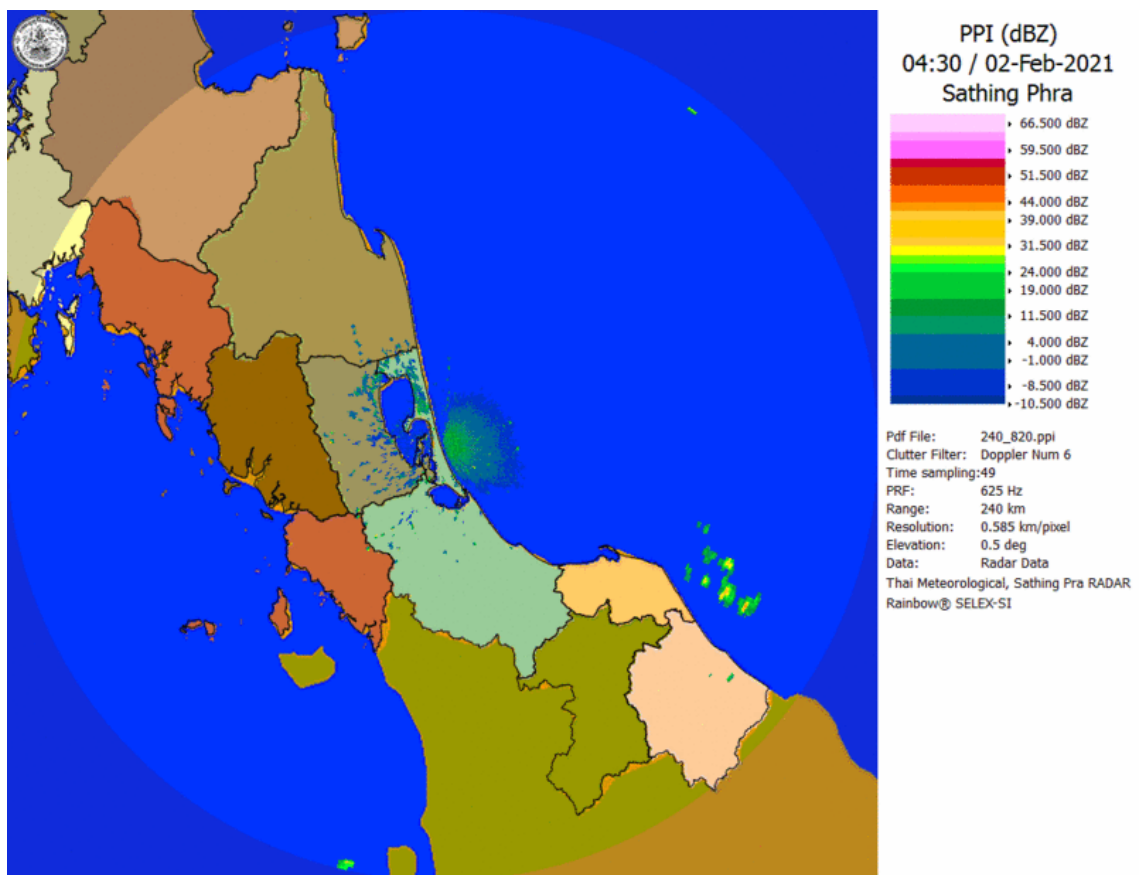
2) สถานการณ์ฝน

จากข้อมูลสถานการณ์ฝนในพื้นที่ลุ่มน้ำทะเลสาบสงขลาของวันที่ 2 กุมภาพันธ์ 2564 จากกรมทรัพยากรน้ำ กรมอุตุนิยมวิทยา กรมชลประทาน และสถาบันสารสนเทศทรัพยากรน้ำ (องค์การมหาชน) พบว่า มีฝนตกในพื้นที่บริเวณอำเภอเมือง และอำเภอบางแก้ว จังหวัดพัทลุง บริเวณอำเภอสะเดา และอำเภอเมือง จังหวัดสงขลา มีปริมาณฝนต่ำกว่า 0.1 – 9.0 มม.

ข้อมูลสถานการณ์ฝนในพื้นที่ลุ่มน้ำทะเลสาบสงขลา ณ วันที่ 2 กุมภาพันธ์ 2564 เวลา 07.00 น.

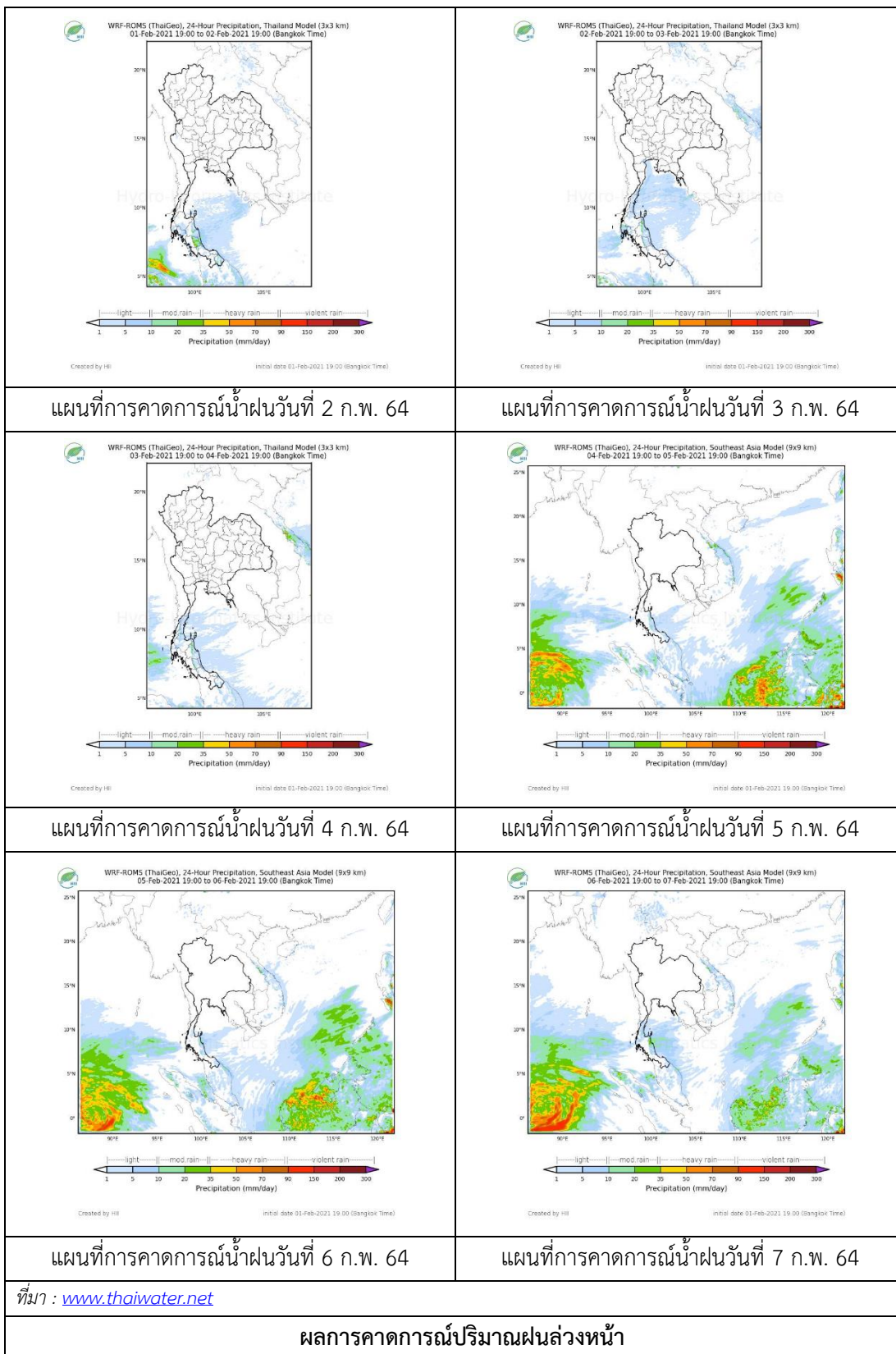
ลำดับ	สถานี	ปริมาณฝน (มม.)
1	อ.เมือง จ.พัทลุง	9.0
2	ต.ลำปำ อ.เมือง จ.พัทลุง	5.7
3	อ.บางแก้ว จ.พัทลุง	5.3
4	ต.ท่าโพธิ์ อ.สะเดา จ.สงขลา	0.5
5	ต.บ่อหย่าง อ.เมือง จ.สงขลา	ฝ

หมายเหตุ “ฝ” คือ ฝนวัดปริมาณไม่ได้ (ต่ำกว่า 0.1 มิลลิเมตร)



ภาพเรดาร์ตรวจอากาศ “สทิงพระ” ณ วันที่ 2 กุมภาพันธ์ 2564 (ที่มา : กรมอุตุนิยมวิทยา)

สถานการณ์น้ำฝน



3) ข้อมูลปริมาณน้ำในลำน้ำ

ลุ่มน้ำทะเลสาบสงขลา ปัจจุบันสถานการณ์น้ำในลำน้ำโดยทั่วไปอยู่ในเกณฑ์ภาวะปกติ ระดับน้ำในลำน้ำส่วนใหญ่มีแนวโน้มลดลง/ทรงตัว และเพิ่มขึ้นในบางพื้นที่

สถานการณ์น้ำท่า (29 ม.ค. – 2 ก.พ. 2564 ที่มา : กรมชลประทาน)

สถานี	ลุ่มน้ำ	อำเภอ	จังหวัด	ระดับน้ำ- ม.	ศุกร์	เสาร์	อาทิตย์	จันทร์	อังคาร
				ปริมาณน้ำ- ลบ.ม./วิ. (ระดับเตือนภัย)	29 ม.ค.	30 ม.ค.	31 ม.ค.	1 ก.พ.	2 ก.พ.
X.170	ทะเลสาบ สงขลา	ศรีนครินทร์	พัทลุง	25.20	20.86	20.86	20.87	20.88	20.88
				290.00	6.50	6.50	6.75	7.00	7.00
X.265	ทะเลสาบ สงขลา	เมือง	พัทลุง	8.00	6.80	6.46	6.46	6.36	6.81
				7.00	-	-	-	-	-
X.174	ทะเลสาบ สงขลา	หาดใหญ่	สงขลา	8.88	4.51	4.51	4.40	4.47	4.46
				388.00	3.10	3.10	2.00	2.70	2.60
X.173A	ทะเลสาบ สงขลา	สะเดา	สงขลา	15.90	10.30	10.27	10.23	10.20	10.21
				258.00	10.00	9.70	9.30	9.00	9.10
X.90	ทะเลสาบ สงขลา	คลองหอย โข่ง	สงขลา	8.00	3.32	3.03	3.33	3.35	3.04
				580.00	52.00	37.50	52.50	53.50	38.00
X.44	ทะเลสาบ สงขลา	หาดใหญ่	สงขลา	7.40	0.70	0.75	0.50	0.71	0.70
				534.00	30.00	31.75	23.00	30.35	30.00

ข้อมูลระดับน้ำจากระบบตรวจวัดสภาพทางไกลอัตโนมัติลุ่มน้ำทะเลสาบสงขลา กรมทรัพยากรน้ำ
ประจำวันที่ 2 กุมภาพันธ์ 2564

ข้อมูลระดับน้ำ (31 ม.ค. – 2 ก.พ. 2564 ที่มา : กรมทรัพยากรน้ำ)

สถานี	ตำบล	อำเภอ	จังหวัด	ระดับ ตลิ่ง (ต่ำสุด)	อาทิตย์	จันทร์	อังคาร
					31 ม.ค.	1 ก.พ.	2 ก.พ.
คลองอู่ตะเภาตอนบน	พังงา	สะเดา	สงขลา	19.87	12.03	12.01	12.01
คลองอู่ตะเภาตอนล่าง	หาดใหญ่	หาดใหญ่	สงขลา	8.93	0.70	0.70	0.65
คลองรัตภูมิ	ควนรู	รัตภูมิ	สงขลา	22.62	13.61	13.60	13.60
คลองตะโหมด(ท่าเขียด)	แม่ขรี	ตะโหมด	พัทลุง	27.94	-	-	-
ลำปำ	ลำปำ	เมือง	พัทลุง	1.15	-0.27	-0.28	-0.30

ปริมาณน้ำในลำน้ำของคลองต่างๆ ในพื้นที่ลุ่มน้ำทะเลสาบสงขลา วันที่ 2 กุมภาพันธ์ 2564



สถานีคลองอุต๊ะภาคกลาง - ต.หาดใหญ่ อ.หาดใหญ่ จ.สงขลา
(ลุ่มน้ำทะเลสาบสงขลา)

4) สรุป

สถานการณ์น้ำในลุ่มน้ำทะเลสาบสงขลาประจำวันที่ 2 กุมภาพันธ์ 2564 ปัจจุบันสถานการณ์น้ำในลำน้ำโดยทั่วไปอยู่ในภาวะปกติ ระดับน้ำในลำน้ำส่วนใหญ่มีแนวโน้มลดลง/ทรงตัว และเพิ่มขึ้นในบางพื้นที่