



## รายงานการเฝ้าระวังติดตามสถานการณ์น้ำและความช่วยเหลือ ศูนย์ปฏิบัติการทรัพยากรธรรมชาติและสิ่งแวดล้อม (ด้านทรัพยากรน้ำ) กระทรวงทรัพยากรธรรมชาติและสิ่งแวดล้อม

### ศูนย์ป้องกันวิกฤติน้ำ กรมทรัพยากรน้ำ

โทรศัพท์ ๐ ๒๒๗๑ ๖๐๐๐ ต่อ ๖๔๔๕ โทรสาร ๐ ๒๒๗๘ ๖๖๒๙ www.dwr.go.th IDLine: mekhalawoc Email: mekhala@dwr.mail.go.th

### ศูนย์เทคโนโลยีสารสนเทศทรัพยากรน้ำบาดาล กรมทรัพยากรน้ำบาดาล

โทรศัพท์ ๐ ๒๖๖๖ ๗๐๙๐ โทรสาร ๐ ๒๖๖๖ ๗๑๐๐ www.dgr.go.th Email: itcenter@dgr.mail.go.th

### สำนักงานนโยบายและแผนทรัพยากรธรรมชาติและสิ่งแวดล้อม

โทรศัพท์ ๐ ๒๒๖๕๖๕๐๐ www.onep.go.th Email: webmaster@onep.go.th

รายงานฉบับที่ ๐๖๗/๒๕๖๔

เวลา ๐๘.๐๐ น.

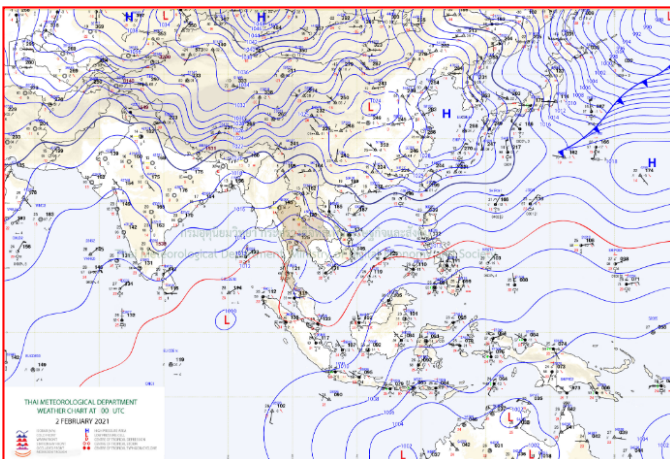
วันที่ ๓ กุมภาพันธ์ ๒๕๖๔

เรียนรมว.ทส. เลขาธิการ รมว.ทส. ที่ปรึกษา รมว.ทส. ปกท.ทส. รอง ปกท.ทส. อทน. อทป. และหน่วยงานที่เกี่ยวข้อง

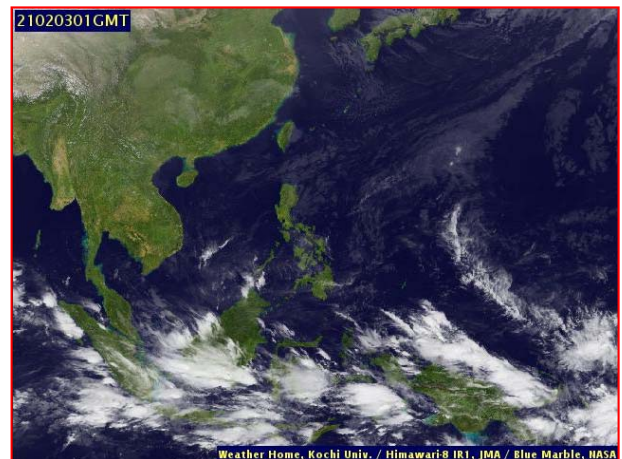
#### ๑. สถานะอากาศ เวลา ๐๖.๐๐ น. (กรมอุตุนิยมวิทยา)

พยากรณ์อากาศ ๒๔ ชั่วโมงข้างหน้า บริเวณความกดอากาศสูงหรือมวลอากาศเย็นกำลังอ่อนปกคลุมภาคเหนือตอนบน และภาคตะวันออกเฉียงเหนือทำให้บริเวณดังกล่าวยังคงมีอากาศเย็นถึงหนาว ส่วนภาคเหนือตอนล่าง ภาคกลาง ภาคตะวันออก รวมทั้งกรุงเทพมหานครและปริมณฑล มีอุณหภูมิสูงขึ้น ๑-๒ องศาเซลเซียส กับมีหมอกในตอนเช้า ขอให้ประชาชนบริเวณประเทศไทยตอนบนระวังอันตรายจากฝนที่สัญจรผ่านบริเวณที่มีหมอกไว้ด้วย

สำหรับมรสุมตะวันออกเฉียงเหนือยังคงพัดปกคลุมอ่าวไทยและภาคใต้ ทำให้ภาคใต้มีฝนฟ้าคะนองบางแห่ง ส่วนคลื่นลมบริเวณอ่าวไทยมีคลื่นสูง ๑-๒ เมตร

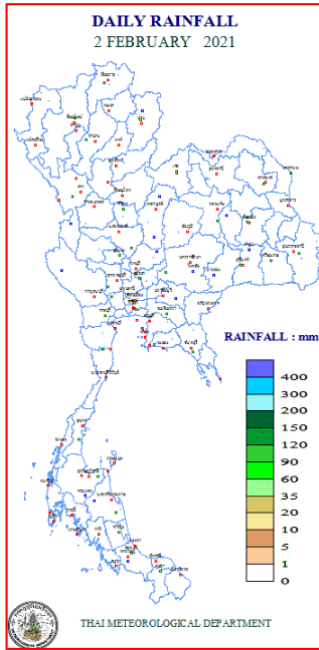


แผนที่อากาศ วันที่ ๓ ก.พ. ๒๕๖๔ เวลา ๐๑.๐๐ น.



ภาพถ่ายดาวเทียม วันที่ ๓ ก.พ. ๒๕๖๔ เวลา ๐๘.๐๐ น.

๒. ปริมาณฝนสะสม ณ เวลา ๐๗.๐๐น.(เมื่อวาน) - ๐๗.๐๐ น. (วันนี้) (กรมอุตุนิยมวิทยา)



จุดตรวจวัด	ปริมาณฝน (มม.)
ไม่มีสถานการณ์	

๓. ปริมาณฝนสะสมของพื้นที่ลาดเชิงเขา ๑๒ ชม. ที่ผ่านมา (กรมทรัพยากรน้ำ)

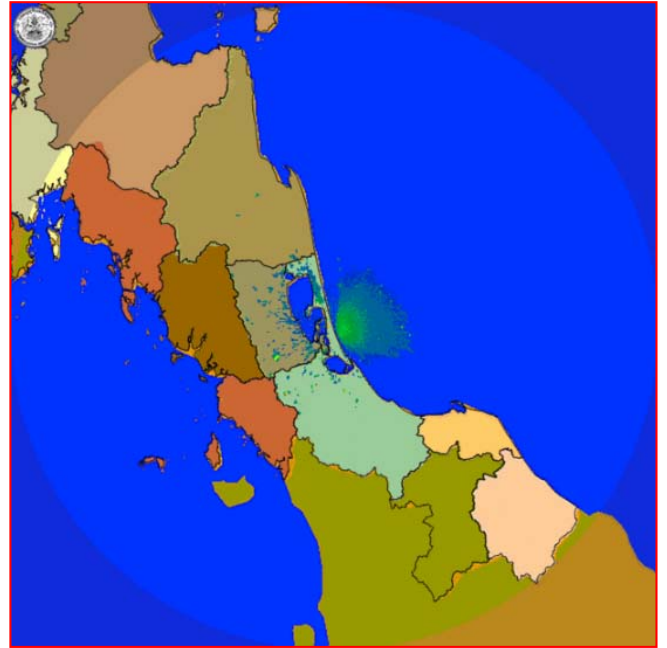
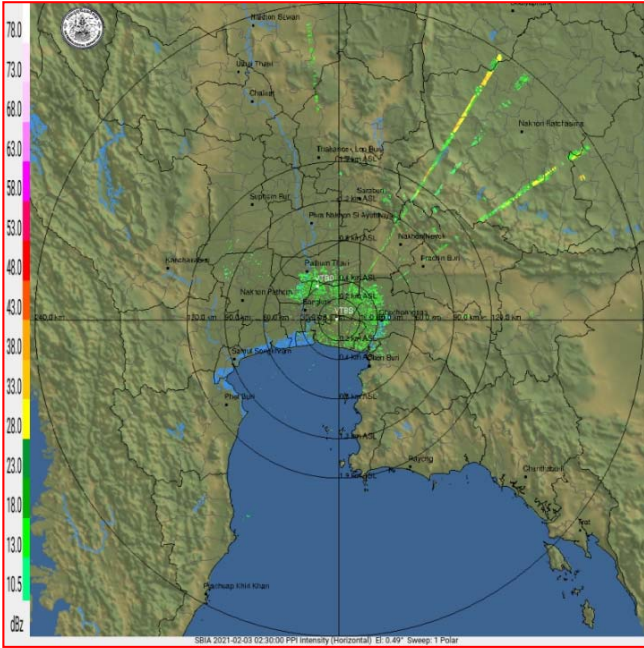
จุดตรวจวัด	ระดับการเตือน	ปริมาณฝน (มม./๑๒ ชม.)
บ้านยุบห้วย ต.แสงอรุณ อ.ทับสะแก จ.ประจวบคีรีขันธ์	-	๔.๕
บ้านใหม่หัวนา ต.หนองแก อ.หัวหิน จ.ประจวบคีรีขันธ์	-	๒.๐
บ้านคันเบ็ด ต.เขาแก้ว อ.ลานสกา จ.นครศรีธรรมราช	-	๑.๐
บ้านหนองแลใน (บ้านสีไข่) ทต.หนองแล อ.เมืองเชียงราย จ.เชียงราย	-	๑.๐
บ้านเมืองปอน ต.เมืองปอน อ.ขุนยวม จ.แม่ฮ่องสอน	-	๑.๐
บ้านห้วยไฟ ต.แม่ชะนิง อ.เวียงสา จ.น่าน	-	๐.๕
บ้านบางหลาโอน ต.คึกคัก อ.ตะกั่วป่า จ.พังงา	-	๐.๕
บ้านโป่งตะแบก ต.พุทธบาท อ.ชนแดน จ.เพชรบูรณ์	-	๐.๕
บ้านปากลง ต.กรุงชิง อ.ท่าศาลา จ.นครศรีธรรมราช	-	๐.๕

๔. ค่าความชื้นในดิน (กรมทรัพยากรน้ำ/คณะกรรมการแม่น้ำโขง)

ภูมิภาค	ความชื้นในดิน [-] ๑ ม.ค. ๖๔	ความชื้นในดิน [-] ๒ ก.พ. ๖๔	แนวโน้ม
เหนือ	๒๐-๔๐	๐-๒๐	ลดลง
กลาง	๒๐-๔๐	๒๐-๔๐	ทรงตัว
ตะวันออกเฉียงเหนือ	๒๐-๔๐	๒๐-๔๐	ทรงตัว
ตะวันออก	๔๐-๖๐	๒๐-๔๐	ลดลง
ตะวันตก	๒๐-๔๐	๒๐-๔๐	ทรงตัว
ใต้	๖๐-๘๐	๔๐-๖๐	ลดลง

หมายเหตุ : ความชื้นในดิน ๐ หมายถึง ดินที่แห้งสนิท และ ๑๐๐ หมายถึง ดินที่อิ่มน้ำ

**๕. เรดาร์ตรวจอากาศ ณ วันที่ ๓ กุมภาพันธ์ ๒๕๖๔ (กรมอุตุนิยมวิทยา)**



สถานีสุวรรณภูมิ เวลา ๐๙.๓๐ น.

สถานีสทิงพระ จ.สงขลา เวลา ๐๙.๔๕ น.

จากเรดาร์ตรวจอากาศจะพบว่ามียกุ่มเมฆฝนบริเวณภาคกลาง และภาคใต้ของประเทศไทย

**๖. สถานการณ์น้ำในแหล่งเก็บกักน้ำ ณ วันที่ ๒ กุมภาพันธ์ ๒๕๖๔ (กรมชลประทาน กรมทรัพยากรน้ำ และสททช.)**

๖.๑ สถานการณ์น้ำในอ่างเก็บน้ำขนาดใหญ่ปริมาตรน้ำในอ่างฯ ๔๐,๗๓๑ ล้าน ลบ.ม. คิดเป็นร้อยละ ๕๗ (ปริมาตรน้ำใช้การได้ ๑๗,๑๘๙ ล้าน ลบ.ม. คิดเป็นร้อยละ ๓๖) ปริมาตรน้ำในอ่างฯ เทียบกับปี ๒๕๖๓ (๔๑,๗๓๘ ล้าน ลบ.ม. คิดเป็นร้อยละ ๕๙) น้อยกว่าปี ๒๕๖๓ จำนวน ๑,๐๐๗ ล้าน ลบ.ม. ปริมาณน้ำไหลลงอ่างฯ จำนวน ๑๙.๕๒ ล้าน ลบ.ม. ปริมาณน้ำระบาย จำนวน ๘๒.๔๓ ล้าน ลบ.ม. สามารถรับน้ำได้อีก ๓๐,๑๙๘ ล้าน ลบ.ม.

อ่างเก็บน้ำ	ปริมาตรน้ำในอ่าง		ปริมาตรน้ำใช้การได้		ปริมาตรน้ำไหลลงอ่าง		ปริมาตรน้ำระบาย		ปริมาตรน้ำรับได้อีก (ล้าน ม. <sup>๓</sup> ) (ความจุที่ รณส.- ปริมาตรน้ำปัจจุบัน)
	ปริมาตร (ล้าน ม. <sup>๓</sup> )	% น้ำเก็บกัก	ปริมาตร (ล้าน ม. <sup>๓</sup> )	% น้ำใช้การ	วันนี้ (ล้าน ม. <sup>๓</sup> )	เมื่อวาน (ล้าน ม. <sup>๓</sup> )	วันนี้ (ล้าน ม. <sup>๓</sup> )	เมื่อวาน (ล้าน ม. <sup>๓</sup> )	
๑.ภูมิพล	๕,๒๒๒	๓๙	๑,๔๒๒	๑๕	๐.๐๐	๐.๐๐	๖.๕๐	๖.๕๐	๘,๒๔๐
๒.สิริกิติ์	๔,๘๖๐	๕๑	๒,๐๑๐	๓๐	๒.๙๗	๐.๘๐	๑๕.๐๔	๑๔.๙๘	๕,๖๔๘
๓.จุฬารัตน์	๑๓๐	๗๙	๙๓	๗๓	๐.๐๐	๐.๐๐	๐.๕๙	๐.๘๐	๕๑
๔.อุบลรัตน์	๑,๓๓๖	๕๕	๗๕๕	๔๑	๒.๑๖	๐.๐๐	๓.๕๑	๓.๕๓	๓,๓๐๔
๕.ลำปาว	๘๒๗	๔๒	๗๒๗	๓๙	๐.๐๐	๐.๐๐	๓.๑๐	๒.๙๒	๑,๖๒๓
๖.สิรินธร	๑,๕๑๘	๗๗	๖๘๖	๖๐	๐.๐๐	๐.๐๐	๐.๘๒	๐.๐๐	๔๔๘
๗.ป่าสักชลสิทธิ์	๕๓๗	๕๖	๕๓๔	๕๖	๐.๐๐	๐.๐๐	๓.๔๖	๓.๘๙	๔๒๓
๘.ศรีนครินทร์	๑๒,๘๕๘	๗๒	๒,๕๙๓	๓๕	๒.๔๑	๔.๑๙	๑๐.๑๘	๑๑.๐๒	๕,๙๑๒
๙.วชิราลงกรณ์	๔,๔๑๕	๕๐	๑,๔๐๓	๒๔	๐.๑๙	๐.๙๗	๖.๙๖	๗.๙๕	๖,๕๘๕
๑๐.ขุนด่านปราการชล	๑๓๖	๖๑	๑๓๑	๖๐	๐.๐๐	๐.๐๐	๑.๕๓	๑.๕๐	๘๙
๑๑.รัชชประภา	๓,๖๙๕	๖๖	๒,๓๔๔	๕๕	๑.๔๓	๐.๖๐	๓.๗๓	๓.๐๐	๒,๔๔๙
๑๒.บางลำ	๑,๓๗๓	๙๔	๑,๐๙๗	๙๓	๖.๗๙	๖.๗๕	๑๒.๓๖	๑๒.๓๖	๒๑๗

๖.๒ อ่างเก็บน้ำขนาดกลาง ๔๑๒ แห่ง มีปริมาณน้ำ ๓,๕๓๐ ล้าน ลบ.ม. (๖๙%) ปริมาณน้ำใช้การ ๓,๑๔๒ ล้าน ลบ.ม. (๖๖%)

๖.๓ แหล่งน้ำธรรมชาติขนาดใหญ่ ๖ แห่ง มีปริมาณน้ำรวม ๒๓๒.๐๐ ล้าน ลบ.ม. (๔๓%)

๖.๔ แหล่งน้ำในพื้นที่นอกเขตชลประทาน ๑๐๒,๐๙๙ แห่ง มีปริมาณน้ำรวม ๕,๘๘๔ ล้าน ลบ.ม. (๖๙%)

๖.๕ อ่างเก็บน้ำขนาดกลางนอกเขตชลประทาน ๖๕ แห่ง ภายใต้การดูแลของกรมทรัพยากรน้ำ ปริมาณน้ำปัจจุบัน ๑๖๒.๑๑ ล้าน ลบ.ม. (๖๙%)

### ๗. สถานการณ์น้ำในประเทศ ณ วันที่ ๓๑ มกราคม - ๓ กุมภาพันธ์ ๒๕๖๔ (กรมชลประทาน)

สถานี	แม่น้ำ	อำเภอ	จังหวัด	ระดับ ตลิ่ง (ม.รทก.)	ระดับน้ำ (ม.รทก.)				แนวโน้ม	เปรียบเทียบ ระดับตลิ่ง
					อาทิตย์	จันทร์	อังคาร	พุธ		
					๓๑ ม.ค.	๑ ก.พ.	๒ ก.พ.	๓ ก.พ.		
P.๑	ปิง	เมือง	เชียงใหม่	๓.๗๐	๑.๒๙	๑.๓๗	๑.๓๔	๑.๓๑	ลดลง	-๒.๓๙
W.๑C	วัง	เมือง	ลำปาง	๕.๒๐	-๐.๓๖	-๐.๕๐	-๐.๓๕	-๐.๒๒	เพิ่มขึ้น	-๕.๔๒
Y.๑๖	ยม	บางระกำ	พิษณุโลก	๗.๓๐	๐.๐๓	๐.๐๓	๐.๐๓	๐.๐๓	ทรงตัว	-๗.๒๗
N.๗A	น่าน	เมือง	พิจิตร	๙.๘๗	๑.๗๓	๑.๗๒	๑.๘๒	๑.๘๗	เพิ่มขึ้น	-๘
C.๒	เจ้าพระยา	เมือง	นครสวรรค์	๒๖.๒๐	๑๖.๙๓	๑๖.๘๙	๑๖.๙๐	๑๖.๙๗	เพิ่มขึ้น	-๙.๒๓
C.๑๓	เจ้าพระยา	สรรพยา	ชัยนาท	๑๖.๓๔	๕.๗๘	๕.๗๘	๕.๖๔	๕.๖๔	ทรงตัว	-๑๐.๗
M.๖A	มูล	สตึก	บุรีรัมย์	๖.๐๐	๐.๑๗	๐.๑๖	๐.๑๕	๐.๑๕	ทรงตัว	-๕.๘๕
M.๗	มูล	เมือง	อุบลราชธานี	๗.๐๐	๒.๐๕	๒.๐๓	๒.๐๕	๒.๐๑	ลดลง	-๔.๙๙
M.๑๙๑	ลำตะคอง	เมือง	นครราชสีมา	๓.๕๐	๑.๑๙	๐.๙๐	๑.๐๓	๑.๐๗	เพิ่มขึ้น	-๒.๔๓
M.๖๙	ลำเซบก	ตระการพืชผล	อุบลราชธานี	๗.๓๐	๕.๐๑	๕.๐๑	๔.๙๗	๔.๙๕	ลดลง	-๒.๓๕
X.๖๔	คลองท่าแซะ	ท่าแซะ	ชุมพร	๑๗.๑๓	๗.๖๔	๗.๖๔	๗.๖๔	๗.๖๔	ทรงตัว	-๙.๔๙
X.๑๔๙	คลองกลาย	นบพิตำ	นครศรีธรรมราช	๓๓.๙๖	๒๘.๒๖	๒๘.๒๕	๒๘.๒๖	๒๘.๒๕	ลดลง	-๕.๗๑
X.๒๗๔	แม่น้ำโก-ลก	แว้ง	นราธิวาส	๒๔.๑๘	๑๘.๙๘	๑๘.๙๗	๑๘.๙๖	๑๘.๙๕	ลดลง	-๕.๒๓
X.๓๗A	แม่น้ำตาปี	พระแสง	สุราษฎร์ธานี	๑๑.๗๐	๕.๒๖	๕.๒๒	๕.๒๐	๕.๑๘	ลดลง	-๖.๕๒

\*\*\* ยังไม่ได้รับรายงาน

### ๘. สถานการณ์น้ำในพื้นที่ลุ่มน้ำโขง ณ วันที่ ๓ กุมภาพันธ์ ๒๕๖๔ (คณะกรรมการแม่น้ำโขง)

สถานี	ระดับ อ้างอิง (ม.รทก.)	ระดับ ตลิ่ง (ม.)	ระดับน้ำ (ม.)					เปรียบเทียบ ระดับตลิ่ง (ม.)	ผลต่างของระดับน้ำ (ม.)		แนวโน้ม
			๓๐ ม.ค.	๓๑ ม.ค.	๑ ก.พ.	๒ ก.พ.	๓ ก.พ.		๓ วัน ย้อนหลัง	๕ วัน ย้อนหลัง	
			อ.เชียงแสน จ.เชียงราย	๓๕๗.๑๑๐	๑๒.๘๐	๒.๑๕	๒.๑๕		๑.๙๓	๑.๙๔	
อ.เชียงคาน จ.เลย	๑๙๔.๑๑๘	๑๖.๐๐	๓.๘๐	๓.๗๘	๓.๘๗	๓.๘๖	๓.๙๕	-๑๒.๐๕	๐.๐๘	๐.๑๕	เพิ่มขึ้น
อ.เมือง จ.หนองคาย	๑๕๓.๖๔๘	๑๒.๒๐	๑.๒๓	๑.๑๕	๑.๑๒	๑.๑๔	๑.๑๗	-๑๑.๐๓	๐.๐๕	-๐.๐๖	เพิ่มขึ้น
อ.เมือง จ.นครพนม	๑๓๒.๖๘๐	๑๒.๐๐	๑.๑๓	๑.๐๙	๑.๐๓	๑.๐๑	๑.๐๐	-๑๑	-๐.๐๓	-๐.๑๓	ลดลง
อ.เมือง จ.มุกดาหาร	๑๒๔.๒๑๙	๑๒.๕๐	๑.๗๒	๑.๖๘	๑.๖๐	๑.๕๕	๑.๕๒	-๑๐.๙๘	-๐.๐๘	-๐.๒๐	ลดลง
อ.โขงเจียม จ.อุบลราชธานี	๘๙.๐๓๐	๑๔.๕๐	๒.๑๗	๒.๑๔	๒.๐๘	๒.๐๔	๑.๙๘	-๑๒.๕๒	-๐.๑๐	-๐.๑๙	ลดลง

\*\*\* ไม่มีสถานการณ์

### ๙. สถานการณ์เตือนภัย Early Warning ณ วันที่ ๓ กุมภาพันธ์ ๒๕๖๔ (กรมทรัพยากรน้ำ)

[เวลา ๑๕.๐๐ น.(เมื่อวาน) - ๐๘.๐๐ น. (วันนี้)]

การแจ้งเตือน	สถานี	การแจ้งเตือน
เตือนสีแดง (อพยพ)	-	-
เตือนสีเหลือง (เตือนภัย)	-	-
เตือนสีเขียว (เฝ้าระวัง)	-	-

\*\*\*ไม่มีสถานการณ์

### ๑๐. พื้นที่ติดตามและเฝ้าระวังสถานการณ์ธรณีพิบัติภัย ณ วันที่ ๓ กุมภาพันธ์ ๒๕๖๔ (กรมทรัพยากรธรณี)

เนื่องจากในพื้นที่เสี่ยงดินถล่ม มีปริมาณน้ำฝนไม่ถึงเกณฑ์การเฝ้าระวัง ประกอบกับบางพื้นที่ไม่มีฝนตก จึงไม่มีพื้นที่ติดตามสถานการณ์พิบัติภัยดินถล่มและน้ำป่าไหลหลาก

### ๑๑. เหตุการณ์วิกฤตน้ำปัจจุบัน ณ วันที่ ๓ กุมภาพันธ์ ๒๕๖๔ [เวลา ๑๕.๐๐ น.(เมื่อวาน) - ๐๘.๐๐ น. (วันนี้)]

ไม่มีสถานการณ์

## ๑๒. สถานการณ์ภาวะน้ำท่วม และสถานการณ์ฝนแล้ง/ฝนทิ้งช่วง ณ วันที่ ๒ กุมภาพันธ์ ๒๕๖๔ (ปก.)

ไม่มีสถานการณ์

## ๑๓. การคาดหมายลักษณะอากาศ ๗ วันข้างหน้า (ระหว่างวันที่ ๒ - ๘ กุมภาพันธ์ ๒๕๖๔)

ในช่วงวันที่ ๒ - ๓ ก.พ. ๖๔ บริเวณความกดอากาศสูงยังคงปกคลุมประเทศไทยตอนบนและทะเลจีนใต้ ทำให้ภาคเหนือ ภาคตะวันออกเฉียงเหนือ ภาคกลาง ภาคตะวันออก รวมทั้งกรุงเทพมหานครและปริมณฑล มีหมอกในตอนเช้ากับมีหมอกหนาในบางพื้นที่ แต่ยังคงมีอากาศเย็นถึงหนาวในภาคเหนือ และภาคตะวันออกเฉียงเหนือ สำหรับมรสุมตะวันออกเฉียงเหนือ กำลังปานกลางยังคงพัดปกคลุมอ่าวไทยและภาคใต้ ทำให้ภาคใต้ยังคงมีฝนบางพื้นที่ ส่วนในช่วงวันที่ ๔ - ๖ ก.พ. ๖๔ บริเวณความกดอากาศสูงกำลังปานกลางอีกระลอกจากประเทศจีนจะแผ่ลงมาปกคลุมภาคตะวันออกเฉียงเหนือและทะเลจีนใต้ ทำให้ภาคตะวันออกเฉียงเหนือตอนบนอุณหภูมิจะลดลง ๑-๓ องศาเซลเซียสกับมีอากาศหนาวและมีลมแรง หลังจากนั้น ในช่วงวันที่ ๗ - ๘ ก.พ. ๖๔ บริเวณความกดอากาศสูงที่ปกคลุมภาคตะวันออกเฉียงเหนือและทะเลจีนใต้จะมีกำลังอ่อนลง ส่งผลทำให้มีลมตะวันออกเฉียงใต้พัดนำความชื้นจากทะเลจีนใต้เข้ามาปกคลุมภาคตะวันออกเฉียงเหนือ ภาคตะวันออก และภาคกลาง ในขณะที่มีคลื่นกระแสลมฝ่ายตะวันตกเคลื่อนเข้ามาปกคลุมภาคเหนือ ทำให้บริเวณประเทศไทยตอนบนจะมีฝนฟ้าคะนองเกิดขึ้น สำหรับมรสุมตะวันออกเฉียงเหนือที่พัดปกคลุมอ่าวไทยและภาคใต้มีกำลังอ่อนลงส่งผลให้มีลมตะวันออกเฉียงใต้พัดปกคลุมภาคใต้ ทำให้ภาคใต้ยังคงมีฝนบางพื้นที่

## ๑๔. ความช่วยเหลือภัยแล้งสะสมของกรมทรัพยากรน้ำ

ความช่วยเหลือในพื้นที่ประสบปัญหาภัยแล้ง ตั้งแต่วันที่ ๑ ตุลาคม ๒๕๖๓ - ๒ กุมภาพันธ์ ๒๕๖๔

หน่วยงาน	จังหวัด	ปริมาณการ สูบน้ำ (ลบ.ม.)	ปริมาณการ แจกจ่ายน้ำ สะอาด (ลิตร)	น้ำดื่มบรรจุ ขวด (ขวด)	ประโยชน์ที่ได้รับ		
					อุปโภค-บริโภค		พื้นที่เกษตร (ไร่)
					ครัวเรือน	ประชากร	
ภาค ๑	ลำปาง	-	๗๗๑,๕๙๘	-	๑๖๗,๗๗๘	๔๔๗,๑๕๒	-
	เชียงใหม่	-	๖๐,๘๑๑	-	๒๑,๒๐๑	๘๗,๖๓๕	-
	แม่ฮ่องสอน	-	๕๘,๓๗๘	-	๙,๒๔๘	๖๐,๙๘๖	-
	เชียงราย	-	๑๘๔,๙๒๓	-	๕๖,๔๗๑	๑๗๔,๔๗๗	-
	กำแพงเพชร	-	๗๐,๓๖๙	-	๔๔,๑๒๕	๑๗๙,๓๑๐	-
	ลำพูน	๑๖,๘๐๐	-	-	-	-	๑,๐๐๐
ภาค ๒	อุทัยธานี	๗๗,๗๖๐	-	-	-	-	๔,๐๐๐
	นครสวรรค์	๑,๒๐๙,๖๐๐	-	-	๑,๑๖๑	๑๑,๙๒๙	๘,๘๐๐
	เพชรบูรณ์	๑๖,๒๐๐	-	-	๑,๒๐๐	๔,๘๐๐	-
ภาค ๓	สกลนคร	๑,๒๗๐,๗๐๐	-	-	๑,๔๗๖	๕,๗๑๔	๒,๓๘๓
	อุดรธานี	๑,๖๑๓,๐๐๐	-	๑,๕๐๐	๑,๔๘๐	๗,๘๒๖	๑,๒๗๐
	หนองบัวลำภู	-	-	๑,๐๐๐	-	-	-
ภาค ๔	ขอนแก่น	๙๘๕,๕๐๐	-	-	๑,๒๐๔	๔,๕๗๖	-
ภาค ๕	บุรีรัมย์	๒๙๒,๐๐๐	-	-	๑,๙๗๐	๕,๒๔๙	-
	นครราชสีมา	๑๙๙,๕๐๐	-	-	๓๓๕	๑,๐๑๕	-
ภาค ๖	สระแก้ว	๒๒๒,๐๐๐	-	-	๑๔,๓๕๐	๕๐,๐๐๐	-
	ปราจีนบุรี	๒,๑๗๐,๘๐๐	-	-	๗๙๕	๒,๖๐๒	๖,๑๕๐
	จันทบุรี	๓๒๙,๔๐๐	-	-	๑,๖๐๐	๔,๕๐๐	๘,๐๐๐
ภาค ๗	สุพรรณบุรี	๖๑๑,๑๐๐	-	-	๓๗	๑๔๐	-
ภาค ๘	พิจิตร	๑,๖๓๐,๙๒๐	-	-	๗,๖๕๘	๒๑,๗๓๔	๘๒,๕๐๐
	แพร่	๓๖๖,๐๐๐	-	-	๑,๑๕๐	๔,๐๘๐	๔,๑๐๐
	พิษณุโลก	๘๙๑,๐๐๐	-	๓,๗๓๒	๑๕๐	๔๗๐	๑,๒๐๐
	สุโขทัย	๔๒,๐๐๐	-	๓๐๐	๓๐๖	๑,๑๒๔	-
	น่าน	-	-	๑,๕๐๐	-	-	-
	อุตรดิตถ์	-	๗๖,๐๕๐	-	๕๕๐	๑,๗๕๐	-
ภาค ๑๐	สุราษฎร์ธานี	-	๒๔,๐๐๐	-	๑๐๐	๔๕๐	-
ภาค ๑๑	อุบลราชธานี	๙๔,๗๐๐	-	-	๖๘๔	๒,๓๓๓	-
	อำนาจเจริญ	๑๓๖,๙๐๐	-	-	๑,๔๓๖	๔,๗๙๗	-
๒๘ จังหวัด	๑๒,๒๒๕,๘๘๐	๑,๒๔๖,๑๒๙	๘,๐๓๒	๓๓๖,๔๖๕	๑,๐๘๔,๖๖๙	๑๑๙,๔๐๓	

กระทรวงทรัพยากรธรรมชาติและสิ่งแวดล้อม  
วันที่ ๑ กุมภาพันธ์ ๒๕๖๔

๑. กรม ทรัพยากรน้ำ สำนักงาน ทรัพยากรน้ำภาค ๓
๒. กิจกรรมที่ดำเนินการ ติดตั้งเครื่องสูบน้ำขนาด ๑๐ นิ้ว จำนวน ๑ เครื่อง สูบน้ำเพื่อผลิตน้ำประปาหมู่บ้าน ที่บ้านท่าแร่ หมู่ที่ ๔ ตำบลโพรงาม อำเภอบางบาล จังหวัดสุพรรณบุรี เพื่อแก้ไขปัญหาการขาดแคลนน้ำเพื่อการอุปโภค - บริโภค
๓. ประโยชน์ที่ได้รับ \_\_\_\_\_ - \_\_\_\_\_ ไร่ \_\_\_\_\_ - \_\_\_\_\_ ลิตร  
\_\_\_\_\_ - \_\_\_\_\_ ครั้วเรือน \_\_\_\_\_ - \_\_\_\_\_ คน



กระทรวงทรัพยากรธรรมชาติและสิ่งแวดล้อม  
วันที่ ๑ กุมภาพันธ์ ๒๕๖๔

๔. กรม ทรัพยากรน้ำ สำนักงาน ทรัพยากรน้ำภาค ๑๑
๕. กิจกรรมที่ดำเนินการ ติดตั้งเครื่องสูบน้ำ ขนาด ๑๒ นิ้ว จำนวน ๑ เครื่อง พร้อมท่อส่งระยะทาง ๓๒๐ เมตร แรงสูบน้ำ  
เก็บกักให้กับแหล่งน้ำผลิตระบบประปา เพื่อแก้ไขปัญหาการขาดแคลนน้ำอุปโภค บริโภค ให้กับประชาชนบ้านหนอง  
แก้ว หมู่ที่ ๑,๕ ตำบลหนองแก้ว อำเภอหัวตะพาน จังหวัดอำนาจเจริญ
๖. ประโยชน์ที่ได้รับ \_\_\_\_\_ - \_\_\_\_\_ ไร่ \_\_\_\_\_ ๑๖,๐๐๐ ลบ.ม.  
\_\_\_\_\_ ๑๗๗ ครัวเรือน \_\_\_\_\_ ๘๐๗ คน



จึงเรียนมาเพื่อโปรดทราบ

นายสมฤทธิ์ วิไลพรรัตน์  
รองอธิบดีกรมทรัพยากรน้ำ  
ประธานคณะทำงานศูนย์ปฏิบัติการ  
ทรัพยากรธรรมชาติและสิ่งแวดล้อม  
(ด้านทรัพยากรน้ำ)