



1400

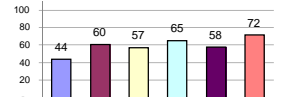
### รายงานสรุปสภาพน้ำในอ่างเก็บน้ำขนาดใหญ่และขนาดกลาง

รายงานสถานการณ์ ณ วันที่ 2 กุมภาพันธ์ 2564

ปริมาณน้ำในอ่างที่ใช้การได้ในสัปดาห์นี้ + มากกว่า / - น้อยกว่า สัปดาห์ก่อน **453.31** ล้าน ลบ.ม.

สรุปสถานการณ์ปริมาณน้ำในอ่างเก็บน้ำที่ใช้ในทุกกิจกรรมทั่วประเทศ มากกว่าปริมาณน้ำที่ไหลเข้าอ่าง เมื่อเทียบกับสัปดาห์ที่ผ่านมา การใช้น้ำอย่างระมัดระวัง

% ปริมาณน้ำรวมแต่ละภาคปัจจุบัน



เปรียบเทียบปริมาณน้ำรวม  
ประเทศไทยปัจจุบัน  
กับปี 64 และ 63

วันที่ 2 กุมภาพันธ์ 2564 เท่ากับ

40,842 ล้าน ลบ.ม. หรือ เท่ากับ

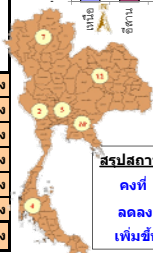
57%

วันที่ 2 กุมภาพันธ์ 2563 เท่ากับ

42,162 ล้าน ลบ.ม. หรือ เท่ากับ

59%

ภาค	สถานการณ์ปริมาณน้ำในอ่าง				ปริมาณน้ำเปลี่ยนแปลง (ล้าน ม.³)	สถานะ
	ล้นอ่าง (แห่ง)	คงที่ (แห่ง)	เพิ่มขึ้น (แห่ง)	รวม (แห่ง)		
ภาคเหนือ	7	-	-	7	-108.00	ปริมาณน้ำในอ่างเกินน้ำลดลง
ภาคตะวันออกเฉียงเหนือ	11	1	-	12	-104.00	ปริมาณน้ำในอ่างเกินน้ำลดลง
ภาคกลาง	3	-	-	3	-43.00	ปริมาณน้ำในอ่างเกินน้ำลดลง
ภาคตะวันตก	2	-	-	2	-107.00	ปริมาณน้ำในอ่างเกินน้ำลดลง
ภาคตะวันออก	9	-	1	10	-32.30	ปริมาณน้ำในอ่างเกินน้ำลดลง
ภาคใต้	4	-	-	4	-59.00	ปริมาณน้ำในอ่างเกินน้ำลดลง
<b>รวมทั้งประเทศ</b>	<b>36</b>	<b>1</b>	<b>1</b>	<b>38</b>	<b>-453.31</b>	<b>ปริมาณน้ำในอ่างเกินน้ำลดลง</b>



สรุปสถานการณ์ปริมาณน้ำในอ่าง

คงที่	1	อ่าง
ลดลง	36	อ่าง
เพิ่มขึ้น	1	อ่าง

ภาค	อ่างเก็บน้ำ	ความจุที่ (ล้าน ม.³)	ปริมาณน้ำที่ใช้งานได้ (ล้าน ม.³)	ใช้การได้จริง (ล้าน ม.³)	ปริมาณน้ำรวม วันที่ 2 กุมภาพันธ์ 2563		ปัจจุบัน วันที่ 2 กุมภาพันธ์ 2564		สัปดาห์ก่อน วันที่ 27 มกราคม 2564		ปริมาณน้ำ + เพิ่มขึ้น (ล้าน ม.³)	สถานการณ์ในอ่าง				
					ปริมาณน้ำรวม (ล้าน ม.³)	%	ปริมาณน้ำรวม (ล้าน ม.³)	%	ปริมาณน้ำรวม (ล้าน ม.³)	%						
<b>ภาคเหนือ (7)</b>																
1	ภูมิพล (2)	13,462	3,800	9,662	5,297	39%	5,222	39%	1,422	15%	5,260	39%	1,460	15%	-38.00	ลดลง
2	สิริกิติ์ (2)	9,510	2,850	6,660	4,532	48%	4,860	51%	2,010	30%	4,940	52%	2,090	31%	-80.00	ลดลง
3	แม่งัด	265	12	253	136	51%	131	49%	119	47%	132	50%	120	47%	-1.00	ลดลง
4	แม่งาว	263	14	249	73	28%	93	35%	79	32%	96	37%	82	33%	-3.00	ลดลง
5	กัวลม	106	3	103	54	51%	66	62%	63	61%	67	63%	64	62%	-1.00	ลดลง
6	กัวคอง	170	6	164	94	55%	70	41%	64	39%	72	42%	66	40%	-2.00	ลดลง
7	แควน้อย	939	43	896	388	41%	373	40%	330	37%	380	40%	337	38%	-7.00	ลดลง
	แม่มอก	110	16	94	32	29%	41	37%	25	27%	41	37%	25	27%	-	คงที่
<b>รวมภาคเหนือ</b>		<b>34.85%</b>	<b>24,825</b>	<b>6,744</b>	<b>18,081</b>	<b>43%</b>	<b>10,855</b>	<b>44%</b>	<b>4,111</b>	<b>23%</b>	<b>10,988</b>	<b>44%</b>	<b>4,219</b>	<b>23%</b>	<b>-108.00</b>	<b>ลดลง</b>
<b>ภาคตะวันออกเฉียงเหนือ (12)</b>																
8	ห้วยหลวง	136	7	129	52	38%	51	38%	44	34%	53	39%	46	36%	-2.00	ลดลง
9	น้ำจืด	520	45	475	251	48%	215	41%	170	36%	219	42%	174	37%	-4.00	ลดลง
10	น้ำพอง (2)	165	8	157	85	52%	84	51%	76	48%	85	52%	77	49%	-1.00	ลดลง
11	จุฬารัตน์ (2)	164	37	127	44	27%	130	79%	93	73%	134	82%	97	76%	-4.00	ลดลง
12	อุบลรัตน์ (2)	2,431	581	1,850	447	18%	1,336	55%	755	41%	1,366	56%	785	42%	-30.00	ลดลง
13	ลำปาว	1,980	100	1,880	1,213	61%	827	42%	727	39%	855	43%	755	40%	-28.00	ลดลง
14	ลำตะคอง	314	22	292	138	44%	318	101%	296	101%	324	103%	302	103%	-6.00	ลดลง
15	ลำพระเพลิง	155	1	154	19	12%	139	90%	138	90%	143	92%	142	92%	-4.00	ลดลง
16	มูลน	141	7	134	45	32%	133	94%	126	94%	135	96%	128	96%	-2.00	ลดลง
17	ลำแซะ	275	7	268	70	25%	213	77%	206	77%	216	79%	209	78%	-3.00	ลดลง
18	ลำน้ำรอง	121	3	118	21	17%	94	78%	91	77%	94	78%	91	77%	-	คงที่
19	สิรินธร (2)	1,966	831	1,135	1,583	81%	1,518	77%	687	61%	1,538	78%	707	62%	-20.00	ลดลง
<b>รวมภาคตะวันออกเฉียงเหนือ</b>		<b>11.80%</b>	<b>8,369</b>	<b>1,649</b>	<b>6,720</b>	<b>47%</b>	<b>5,058</b>	<b>60%</b>	<b>3,409</b>	<b>51%</b>	<b>5,162</b>	<b>62%</b>	<b>3,513</b>	<b>52%</b>	<b>-104.00</b>	<b>ลดลง</b>
<b>ภาคกลาง (3)</b>																
20	ป่าสักชลสิทธิ์	960	3	957	195	20%	537	56%	534	56%	563	59%	560	59%	-26.00	ลดลง
21	ห้วยเสลา	160	17	143	36	23%	74	46%	57	40%	90	56%	73	51%	-16.00	ลดลง
22	กระเสียว	299	99	200	59	20%	195	65%	96	48%	196	66%	97	49%	-1.00	ลดลง
<b>รวมภาคกลาง</b>		<b>1.92%</b>	<b>1,419</b>	<b>119</b>	<b>1,300</b>	<b>21%</b>	<b>806</b>	<b>57%</b>	<b>687</b>	<b>48%</b>	<b>849</b>	<b>60%</b>	<b>730</b>	<b>56%</b>	<b>-43.00</b>	<b>ลดลง</b>
<b>ภาคตะวันตก (2)</b>																
23	ศรีนครินทร์ (2)	17,745	10,265	7,480	14,570	82%	12,858	72%	2,593	35%	12,919	73%	2,654	35%	-61.00	ลดลง
24	วชิราลงกรณ (2)	8,860	3,012	5,848	6,482	73%	4,415	50%	1,403	24%	4,461	50%	1,449	25%	-46.00	ลดลง
<b>รวมภาคตะวันตก</b>		<b>37.51%</b>	<b>26,605</b>	<b>13,277</b>	<b>13,328</b>	<b>79%</b>	<b>17,273</b>	<b>65%</b>	<b>3,996</b>	<b>30%</b>	<b>17,380</b>	<b>65%</b>	<b>4,103</b>	<b>31%</b>	<b>-107.00</b>	<b>ลดลง</b>
<b>ภาคตะวันออก (6+4)</b>																
25	ขุนด่าน	224	5.00	219	119	53%	136	61%	131	60%	143	64%	138	63%	-7.00	ลดลง
26	คลองสิชล	420	30.00	390	77	18%	118	28%	88	23%	121	29%	91	23%	-3.00	ลดลง
27	บางพระ (3)	117	12.00	105	43	37%	67	57%	55	52%	68	58%	56	53%	-1.00	ลดลง
28	หนองปลาไหล (3)	164	13.75	150	36	22%	138	84%	124	83%	143	87%	129	86%	-5.00	ลดลง
29	ประแสร์ (3)	295	20.00	275	102	35%	214	73%	194	71%	217	74%	197	72%	-3.00	ลดลง
30	มาบประชัน (3)	17	0.72	16	4	21%	5	33%	5	30%	5	33%	4.72	30%	0.01	เพิ่มขึ้น
31	หนองค้อ (3)	21	1.00	20	5	24%	15	69%	14	68%	15	71%	14.18	70%	-0.35	เพิ่มขึ้น
32	ดอกกราย (3)	79	3.00	76	29	37%	63	80%	60	79%	65	81%	61.67	81%	-1.34	ลดลง
33	คลองใหญ่ (3)	45	3.00	42	8	18%	26	56%	23	53%	28	62%	25.20	59%	-2.63	ลดลง
34	นวมินทร์จินดา	295	19.00	276	554	188%	184	62%	165	60%	193	65%	174.00	63%	-9.00	ลดลง
<b>รวมภาคตะวันออก</b>		<b>2.37%</b>	<b>1,678</b>	<b>107</b>	<b>1,570</b>	<b>58%</b>	<b>966</b>	<b>58%</b>	<b>859</b>	<b>55%</b>	<b>998</b>	<b>60%</b>	<b>891</b>	<b>57%</b>	<b>-32.30</b>	<b>ลดลง</b>
<b>ภาคใต้ (4)</b>																
35	แก่งกระจาน	710	65	645	399	56%	488	69%	423	66%	496	70%	431	67%	-8.00	ลดลง
36	ปราณบุรี	391	18	373	242	62%	327	84%	309	83%	328	84%	310	83%	-1.00	ลดลง
37	รัชชประภา (2)	5,639	1,352	4,287	3,576	63%	3,695	66%	2,343	55%	3,711	66%	2,359	55%	-16.00	ลดลง
38	บางหลวง (2)	1,454	276	1,178	1,051	72%	1,373	94%	1,097	93%	1,407	97%	1,131	96%	-34.00	ลดลง
<b>รวมภาคใต้</b>		<b>11.55%</b>	<b>8,194</b>	<b>1,711</b>	<b>6,483</b>	<b>64%</b>	<b>5,883</b>	<b>72%</b>	<b>4,172</b>	<b>64%</b>	<b>5,942</b>	<b>73%</b>	<b>4,231</b>	<b>65%</b>	<b>-59.00</b>	<b>ลดลง</b>
<b>รวมทั้งประเทศ</b>		<b>100%(38)</b>	<b>71,090</b>	<b>23,607</b>	<b>47,482</b>	<b>59%</b>	<b>40,842</b>	<b>57%</b>	<b>17,234</b>	<b>36%</b>	<b>30,132</b>	<b>42%</b>	<b>17,687</b>	<b>37%</b>	<b>-453.31</b>	<b>ลดลง</b>

ที่มาข้อมูล : ตารางสรุปสภาพน้ำในอ่างเก็บน้ำขนาดใหญ่ทั่วประเทศ และตารางสรุปสภาพน้ำในอ่างเก็บน้ำภาคตะวันออกเฉียงเหนือ กรมชลประทาน

หมายเหตุ :

- อ่างเก็บน้ำขนาดใหญ่ หมายถึง อ่างเก็บน้ำที่มีความจุตั้งแต่ 100 ล้าน ลบ.ม. ขึ้นไป
- เป็นอ่างเก็บน้ำที่อยู่ในความรับผิดชอบของการไฟฟ้าฝ่ายผลิตแห่งประเทศไทย(10) นอกนั้นอยู่ในความรับผิดชอบของกรมชลประทาน (28)
- เป็นอ่างเก็บน้ำขนาดกลางที่มีความสำคัญต่อการอุตสาหกรรมและการประปา ของลุ่มน้ำชายฝั่งทะเลตะวันออก
- ที่มา : กรมชลประทาน และการไฟฟ้าฝ่ายผลิตแห่งประเทศไทย
- จังหวัดที่มีอ่างเก็บน้ำขนาดใหญ่มีจำนวน 26 จังหวัด ไม่มี 50 จังหวัด

รศ. หมายถึง ระดับเก็บกักของอ่าง



ศูนย์เขล



ศูนย์ป้องกันกักตุนน้ำ กรมทรัพยากรน้ำ

**ลำดับของเขื่อนตามความจุ**

- ศรีนครินทร์ 2.ภูมิพล 3.สิริกิติ์ 4.วชิราลงกรณ 5.รัชชประภา
- อุบลรัตน์ 7.สิรินธร 8.บางหลวง 9.ลำปาว 10.ป่าสัก

**ลำดับของเขื่อนตามปริมาณน้ำใช้การได้**

- ภูมิพล 2.ศรีนครินทร์ 3.สิริกิติ์ 4.วชิราลงกรณ 5.รัชชประภา
- ลำปาว 7.อุบลรัตน์ 8.บางหลวง 9.สิรินธร 10.ป่าสัก