



1400

### รายงานสรุปสภาพน้ำในอ่างเก็บน้ำขนาดใหญ่และขนาดกลาง

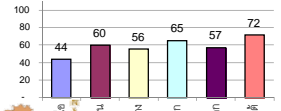
รายงานสถานการณ์ ณ วันที่ 4 กุมภาพันธ์ 2564

ปริมาณน้ำในอ่างที่ใช้การได้ในสัปดาห์นี้ + มากกว่า / - น้อยกว่า สัปดาห์ก่อน

482.36 ล้าน ลบ.ม.

สรุปสถานการณ์ปริมาณน้ำในอ่างเก็บน้ำที่ใช้ในทุกกิจกรรมทั่วประเทศ มากกว่าปริมาณน้ำที่ไหลเข้าอ่าง เมื่อเทียบกับสัปดาห์ที่ผ่านมา ควรใช้น้ำอย่างระมัดระวัง

% ปริมาณน้ำรวมแต่ละภาคปัจจุบัน



เปรียบเทียบปริมาณน้ำรวม  
ของประเทศไทย  
ในปี 64 และ 63

วันที่ 4 กุมภาพันธ์ 2564 เก้าเกิน

40,663 ล้าน ลบ.ม. หรือ เท่ากับ

57%

วันที่ 4 กุมภาพันธ์ 2563 เก้าเกิน

41,995 ล้าน ลบ.ม. หรือ เท่ากับ

59%

ภาค	สถานการณ์ปริมาณน้ำในอ่าง				ปริมาณน้ำเปลี่ยนแปลง (ล้าน ม.³)	สถานะ
	ล้น (แห่ง)	คงที่ (แห่ง)	เพิ่มขึ้น (แห่ง)	รวม (แห่ง)		
ภาคเหนือ	6	2	-	8	-114.00	ปริมาณน้ำในอ่างเก็บน้ำลดลง
ภาคตะวันออกเฉียงเหนือ	12	-	-	12	-116.00	ปริมาณน้ำในอ่างเก็บน้ำลดลง
ภาคกลาง	3	-	-	3	-49.00	ปริมาณน้ำในอ่างเก็บน้ำลดลง
ภาคตะวันตก	2	-	-	2	-108.00	ปริมาณน้ำในอ่างเก็บน้ำลดลง
ภาคตะวันออก	9	-	1	10	-31.36	ปริมาณน้ำในอ่างเก็บน้ำลดลง
ภาคใต้	4	-	-	4	-64.00	ปริมาณน้ำในอ่างเก็บน้ำลดลง
<b>รวมทั้งประเทศ</b>	<b>36</b>	<b>2</b>	<b>1</b>	<b>39</b>	<b>-482.36</b>	<b>ปริมาณน้ำในอ่างเก็บน้ำลดลง</b>

สรุปสถานการณ์ปริมาณน้ำในอ่างน้ำ

คงที่	2	อ่าง
ลดลง	36	อ่าง
เพิ่มขึ้น	1	อ่าง

ภาค	อ่างเก็บน้ำ	ความจุที่ (ล้าน ม.³)	ปริมาณน้ำที่ใช้งานได้ (ล้าน ม.³)	ใช้การได้จริง (ล้าน ม.³)	ปริมาณน้ำรวม วันที่ 4 กุมภาพันธ์ 2563		ปัจจุบัน วันที่ 4 กุมภาพันธ์ 2564				สัปดาห์ก่อน วันที่ 29 มกราคม 2564				ปริมาณน้ำ + เพิ่มขึ้น (ล้าน ม.³)	สถานการณ์ในอ่าง
					%	ปริมาณน้ำรวม (ล้าน ม.³)	%	ปริมาณน้ำใช้การได้จริง (ล้าน ม.³)	%	ปริมาณน้ำรวม (ล้าน ม.³)	%	ปริมาณน้ำใช้การได้จริง (ล้าน ม.³)	%			
														ปริมาณน้ำรวม (ล้าน ม.³)		
<b>ภาคเหนือ (7)</b>																
1	ภูมิพล (2)	13,462	3,800	9,662	5,283	39%	5,204	39%	1,404	15%	5,247	39%	1,447	15%	-43.00	ลดลง
2	สิริกิติ์ (2)	9,510	2,850	6,660	4,515	47%	4,830	51%	1,980	30%	4,914	52%	2,064	31%	-84.00	ลดลง
3	แม่งัด	265	12	253	135	51%	130	49%	118	47%	132	50%	120	47%	-2.00	ลดลง
4	แม่งาว	263	14	249	73	28%	92	35%	78	31%	94	36%	80	32%	-2.00	ลดลง
5	กัวลม	106	3	103	54	51%	66	62%	63	61%	66	62%	63	61%	-	คงที่
6	กัวคอง	170	6	164	93	55%	70	41%	64	39%	71	42%	65	40%	-1.00	ลดลง
7	แควน้อย	939	43	896	387	41%	371	40%	328	37%	379	40%	336	38%	-8.00	ลดลง
	แม่มอก	110	16	94	32	29%	41	37%	25	27%	41	37%	25	27%	-	คงที่
<b>รวมภาคเหนือ</b>		<b>34,85%</b>	<b>24,825</b>	<b>6,744</b>	<b>18,081</b>	<b>43%</b>	<b>10,805</b>	<b>44%</b>	<b>4,061</b>	<b>22%</b>	<b>10,944</b>	<b>44%</b>	<b>4,175</b>	<b>23%</b>	<b>-114.00</b>	<b>ลดลง</b>
<b>ภาคตะวันออกเฉียงเหนือ (12)</b>																
8	ห้วยหลวง	136	7	129	51	38%	50	37%	43	33%	52	38%	45	35%	-2.00	ลดลง
9	น้ำจืด	520	45	475	247	48%	213	41%	168	35%	217	42%	172	36%	-4.00	ลดลง
10	น้ำพอง (2)	165	8	157	84	51%	84	51%	76	48%	85	52%	77	49%	-1.00	ลดลง
11	จุฬารัตน์ (2)	164	37	127	44	27%	128	78%	91	72%	134	82%	97	76%	-6.00	ลดลง
12	อุบลรัตน์ (2)	2,431	581	1,850	444	18%	1,325	55%	744	40%	1,355	56%	774	42%	-30.00	ลดลง
13	ลำปาว	1,980	100	1,880	1,200	61%	816	41%	716	38%	847	43%	747	40%	-31.00	ลดลง
14	ลำตะคอง	314	22	292	137	44%	315	100%	293	100%	322	103%	300	103%	-7.00	ลดลง
15	ลำพระเพลิง	155	1	154	19	12%	138	89%	137	89%	142	92%	141	92%	-4.00	ลดลง
16	มูลนง	141	7	134	44	31%	133	94%	126	94%	135	96%	128	96%	-2.00	ลดลง
17	ลำแซะ	275	7	268	70	25%	212	77%	205	76%	215	78%	208	78%	-3.00	ลดลง
18	ลำน้ำพอง	121	3	118	21	17%	93	77%	90	76%	94	78%	91	77%	-1.00	ลดลง
19	สิรินธร (2)	1,966	831	1,135	1,570	80%	1,508	77%	677	60%	1,533	78%	702	62%	-25.00	ลดลง
<b>รวมภาคตะวันออกเฉียงเหนือ</b>		<b>11.80%</b>	<b>8,369</b>	<b>1,649</b>	<b>6,720</b>	<b>47%</b>	<b>5,016</b>	<b>60%</b>	<b>3,366</b>	<b>50%</b>	<b>5,131</b>	<b>61%</b>	<b>3,482</b>	<b>52%</b>	<b>-116.00</b>	<b>ลดลง</b>
<b>ภาคกลาง (3)</b>																
20	ป่าสักชลสิทธิ์	960	3	957	194	20%	524	55%	521	54%	556	58%	553	58%	-32.00	ลดลง
21	วังสราญ	160	17	143	36	23%	68	43%	51	36%	84	53%	67	47%	-16.00	ลดลง
22	กระเสียว	299	99	200	59	20%	195	65%	96	48%	196	66%	97	49%	-1.00	ลดลง
<b>รวมภาคกลาง</b>		<b>1.92%</b>	<b>1,419</b>	<b>119</b>	<b>1,300</b>	<b>20%</b>	<b>788</b>	<b>56%</b>	<b>668</b>	<b>47%</b>	<b>836</b>	<b>59%</b>	<b>717</b>	<b>55%</b>	<b>-49.00</b>	<b>ลดลง</b>
<b>ภาคตะวันตก (2)</b>																
23	ศรีนครินทร์ (2)	17,745	10,265	7,480	14,544	82%	12,837	72%	2,572	34%	12,899	73%	2,634	35%	-62.00	ลดลง
24	วชิราลงกรณ (2)	8,860	3,012	5,848	6,449	73%	4,400	50%	1,388	24%	4,446	50%	1,434	25%	-46.00	ลดลง
<b>รวมภาคตะวันตก</b>		<b>37.51%</b>	<b>26,605</b>	<b>13,277</b>	<b>13,328</b>	<b>79%</b>	<b>17,237</b>	<b>65%</b>	<b>3,960</b>	<b>30%</b>	<b>17,344</b>	<b>65%</b>	<b>4,068</b>	<b>31%</b>	<b>-108.00</b>	<b>ลดลง</b>
<b>ภาคตะวันออก (6+4)</b>																
25	ขุนด่าน	224	5.00	219	115	51%	135	60%	130	59%	142	63%	137	63%	-7.00	ลดลง
26	คลองสิปปค	420	30.00	390	77	18%	117	28%	87	22%	120	29%	90	23%	-3.00	ลดลง
27	บางพระ (3)	117	12.00	105	42	36%	67	57%	55	52%	68	58%	56	53%	-1.00	ลดลง
28	หนองปลาไหล (3)	164	13.75	150	36	22%	137	84%	123	82%	141	86%	127	85%	-4.00	ลดลง
29	ประแสร์ (3)	295	20.00	275	101	34%	213	72%	193	70%	215	73%	195	71%	-2.00	ลดลง
30	มาบประชัน (3)	17	0.72	16	3	21%	5	33%	5	30%	5	33%	4.72	30%	0.01	เพิ่มขึ้น
31	หนองค้อ (3)	21	1.00	20	5	24%	15	68%	14	67%	15	70%	14.07	69%	-0.44	ลดลง
32	ดอกกราย (3)	79	3.00	76	29	37%	63	79%	60	78%	64	81%	61.26	80%	-1.33	ลดลง
33	คลองใหญ่ (3)	45	3.00	42	8	18%	25	54%	22	51%	27	60%	24.31	57%	-2.60	ลดลง
34	นวมินทร์จินดา	295	19.00	276	544	184%	180	61%	161	58%	190	64%	171.00	62%	-10.00	ลดลง
<b>รวมภาคตะวันออก</b>		<b>2.37%</b>	<b>1,678</b>	<b>107</b>	<b>1,570</b>	<b>57%</b>	<b>957</b>	<b>57%</b>	<b>849</b>	<b>54%</b>	<b>988</b>	<b>59%</b>	<b>881</b>	<b>56%</b>	<b>-31.36</b>	<b>ลดลง</b>
<b>ภาคใต้ (4)</b>																
35	แก่งกระจาน	710	65	645	395	56%	482	68%	417	65%	494	70%	429	67%	-12.00	ลดลง
36	ปราณบุรี	391	18	373	239	61%	326	83%	308	83%	327	84%	309	83%	-1.00	ลดลง
37	รัชชประภา (2)	5,639	1,352	4,287	3,565	63%	3,691	65%	2,339	55%	3,705	66%	2,353	55%	-14.00	ลดลง
38	บางลา (2)	1,454	276	1,178	1,047	72%	1,360	94%	1,084	92%	1,397	96%	1,121	95%	-37.00	ลดลง
<b>รวมภาคใต้</b>		<b>11.55%</b>	<b>8,194</b>	<b>1,711</b>	<b>6,483</b>	<b>64%</b>	<b>5,859</b>	<b>72%</b>	<b>4,148</b>	<b>64%</b>	<b>5,923</b>	<b>72%</b>	<b>4,212</b>	<b>65%</b>	<b>-64.00</b>	<b>ลดลง</b>
<b>รวมทั้งประเทศ</b>		<b>100%(38)</b>	<b>71,090</b>	<b>23,607</b>	<b>47,482</b>	<b>59%</b>	<b>40,663</b>	<b>57%</b>	<b>17,052</b>	<b>36%</b>	<b>30,132</b>	<b>42%</b>	<b>17,535</b>	<b>37%</b>	<b>-482.36</b>	<b>ลดลง</b>

ที่มาข้อมูล : ตารางสรุปสภาพน้ำในอ่างเก็บน้ำขนาดใหญ่ทั่วประเทศ และตารางสรุปสภาพน้ำในอ่างเก็บน้ำภาคตะวันออก กรมชลประทาน

หมายเหตุ :

- อ่างเก็บน้ำขนาดใหญ่ หมายถึง อ่างเก็บน้ำที่มีความจุตั้งแต่ 100 ล้าน ลบ.ม. ขึ้นไป
- เป็นอ่างเก็บน้ำอยู่ในความรับผิดชอบของการไฟฟ้าฝ่ายผลิตแห่งประเทศไทย(10) นอกนั้นอยู่ในความรับผิดชอบของกรมชลประทาน (28)
- เป็นอ่างเก็บน้ำขนาดกลางที่มีความสำคัญต่อการอุตสาหกรรมและการประปา ของลุ่มน้ำชายฝั่งทะเลตะวันออก
- ที่มา : กรมชลประทาน และการไฟฟ้าฝ่ายผลิตแห่งประเทศไทย
- จังหวัดที่มีอ่างเก็บน้ำขนาดใหญ่มีจำนวน 26 จังหวัด ไม่มี 50 จังหวัด

รศ. หมายถึง ระดับเก็บกักของอ่าง

ศูนย์เขลางค์  
ศูนย์ป้องกันกักตุนน้ำ กรมทรัพยากรน้ำ

**ลำดับของเขื่อนตามความจุ**

- ศรีนครินทร์
- ภูมิพล
- สิริกิติ์
- วชิราลงกรณ
- รัชชประภา
- อุบลรัตน์
- สิรินธร
- บางลา
- ลำปาว
- ป่าสัก

**ลำดับของเขื่อนตามปริมาณน้ำใช้การได้**

- ภูมิพล
- ศรีนครินทร์
- สิริกิติ์
- วชิราลงกรณ
- รัชชประภา
- ลำปาว
- อุบลรัตน์
- บางลา
- สิรินธร
- ป่าสัก