

รายงานสถานการณ์น้ำลุ่มน้ำยมและน่าน

วันที่ 5 กุมภาพันธ์ 2564

1) สภาพภูมิอากาศ

ลักษณะอากาศทั่วไป (ที่มา: กรมอุตุนิยมวิทยา)

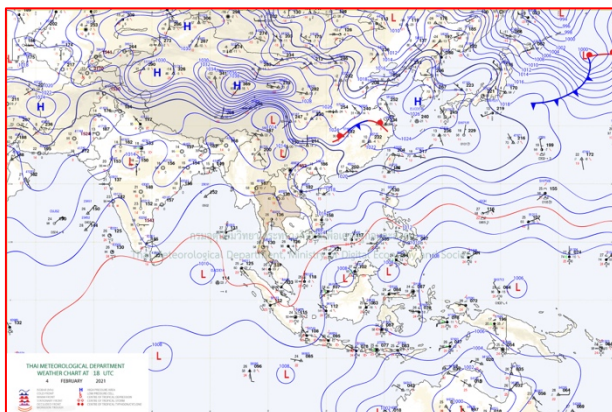
พยากรณ์อากาศ 24 ชั่วโมงข้างหน้า บริเวณความกดอากาศสูงหรือมวลอากาศเย็นกำลังปานกลางปกคลุมภาคเหนือ ภาคตะวันออกเฉียงเหนือ ภาคกลาง และภาคตะวันออก ทำให้ประเทศไทยตอนบนมีอากาศเย็นถึงหนาว สำหรับมรสุมตะวันออกเฉียงเหนือที่พัดปกคลุมอ่าวไทยและภาคใต้มีกำลังปานกลาง ทำให้คลื่นลมบริเวณอ่าวไทยตอนล่างมีคลื่นสูงประมาณ 2 เมตร

อนึ่ง ในช่วงวันที่ 7-9 กุมภาพันธ์ 2564 ประเทศไทยตอนบนจะมีพายุฝนฟ้าคะนองกับมีลมกระโชกแรง และมีลูกเห็บตกบางพื้นที่ในภาคเหนือและภาคตะวันออกเฉียงเหนือ หลังจากนั้นอุณหภูมิจะลดลง 4-6 องศาเซลเซียส โดยพายุฝนฟ้าคะนองจะเริ่มมีผลกระทบในภาคเหนือวันที่ 7 กุมภาพันธ์ 2564 ส่วนภาคตะวันออกเฉียงเหนือ ภาคกลาง ภาคตะวันออก รวมทั้งกรุงเทพมหานครและปริมณฑล มีผลกระทบในวันที่ 8-9 กุมภาพันธ์ 2564

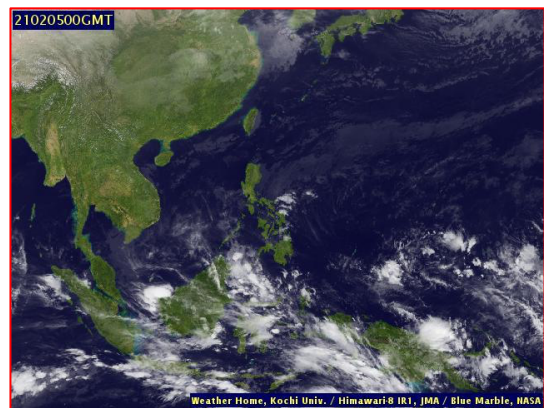
สภาพอากาศภาคเหนือ อากาศเย็นถึงหนาว อุณหภูมิต่ำสุด 16-19 องศาเซลเซียส อุณหภูมิสูงสุด 32-36 องศาเซลเซียส บริเวณยอดดอยอากาศหนาวถึงหนาวจัด อุณหภูมิต่ำสุด 4-12 องศาเซลเซียส ลมตะวันออกเฉียงใต้ ความเร็ว 5-15 กม./ชม.

ผลคาดการณ์ปริมาณน้ำฝนล่วงหน้า 1-7 วัน ภาคเหนือ

ในช่วงวันที่ 4 - 6 ก.พ. 64 อากาศเย็นถึงหนาว อุณหภูมิจะลดลง 1-3 องศาเซลเซียส อุณหภูมิต่ำสุด 13-20 องศาเซลเซียส อุณหภูมิสูงสุด 30-34 องศาเซลเซียส บริเวณยอดดอยมีอากาศหนาวถึงหนาวจัด อุณหภูมิต่ำสุด 4-12 องศาเซลเซียส ลมตะวันตก ความเร็ว 10-20 กม./ชม. ส่วนในช่วงวันที่ 7 - 8 ก.พ. 64 มีพายุฝนฟ้าคะนอง ร้อยละ 40-60 ของพื้นที่ กับมีลมกระโชกแรง และมีลูกเห็บตกบางแห่ง ลมตะวันตกเฉียงใต้ ความเร็ว 10-30 กม./ชม. หลังจากนั้นในช่วงวันที่ 9-10 ก.พ. 64 อากาศเย็นถึงหนาว อุณหภูมิจะลดลง 2-4 องศาเซลเซียส อุณหภูมิต่ำสุด 10-18 องศาเซลเซียส อุณหภูมิสูงสุด 26-33 องศาเซลเซียส บริเวณยอดดอยมีอากาศหนาวถึงหนาวจัด อุณหภูมิต่ำสุด 3-10 องศาเซลเซียส



แผนที่อากาศ วันที่ 5 ก.พ. 2564 เวลา 01.00 น.



ภาพถ่ายจากดาวเทียม วันที่ 5 ก.พ. 2564

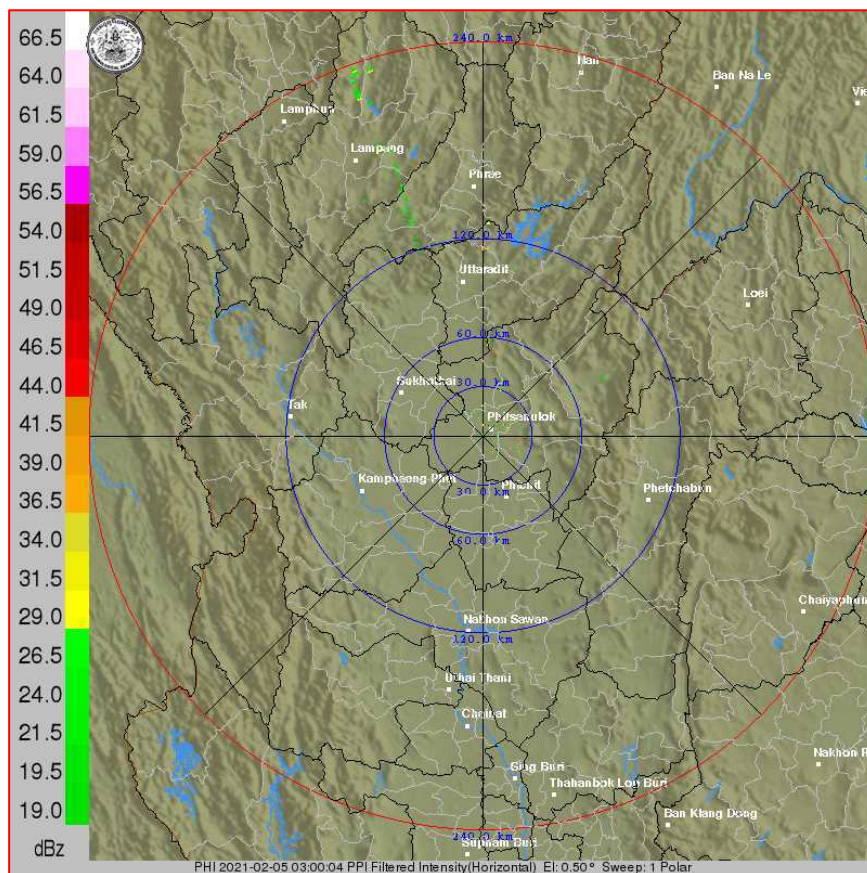
2) สถานการณ์ฝน

จากข้อมูลสถานการณ์ฝนในพื้นที่ลุ่มน้ำยมและน่านของวันที่ 4 กุมภาพันธ์ 2564 จากกรมทรัพยากรน้ำ กรมอุตุนิยมวิทยา กรมชลประทาน และสถาบันสารสนเทศทรัพยากรน้ำ (องค์การมหาชน) พบว่าไม่มีปริมาณฝนตกในพื้นที่ลุ่มน้ำยมและน่าน

ข้อมูลสถานการณ์ฝนในพื้นที่ลุ่มน้ำยมและน่าน ณ วันที่ 4 กุมภาพันธ์ 2564 เวลา 07.00 น.

ลุ่มน้ำ	จังหวัด*	ปริมาณฝน 24 ชม.(มม.)
ยม	สุโขทัย	ไม่มีฝน
	แพร่	ไม่มีฝน
น่าน	พิจิตร (สภษ.)	ไม่มีฝน
	น่าน	ไม่มีฝน
	พิษณุโลก	ไม่มีฝน
	อุตรดิตถ์	ไม่มีฝน

หมายเหตุ “ - ” คือ ยังไม่ได้รับรายงาน, *จังหวัดที่มีพื้นที่ลุ่มน้ำมากกว่าร้อยละ 50 ขึ้นไป

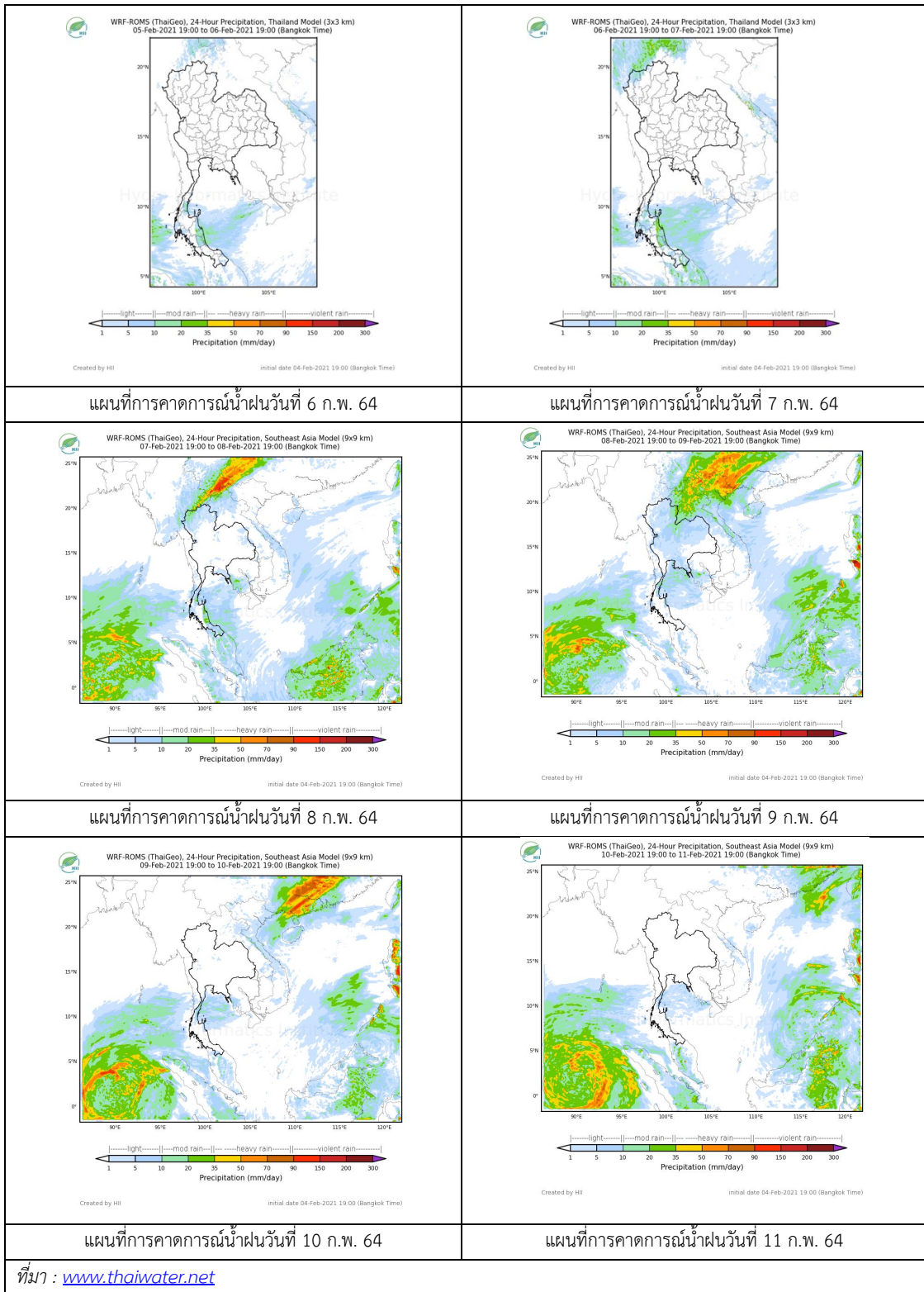


ภาพเรดาร์ตรวจอากาศ “พิษณุโลก”

ณ วันที่ 5 กุมภาพันธ์ 2564 เวลา 10.00 น.

(ที่มา : กรมอุตุนิยมวิทยา <https://weather.tmd.go.th/phs.php>)

สถานการณ์น้ำฝน (แผนภาพคาดการณ์ฝนล่วงหน้าความละเอียดสูง WRF-ROMS Model)



3) ข้อมูลปริมาณน้ำในลำน้ำ

สถานการณ์น้ำท่า (1 - 5 ก.พ. 2564 ที่มา: กรมชลประทาน)

สถานี	แม่น้ำ	อำเภอ	จังหวัด	ระดับตลิ่ง	จันทร์	อังคาร	พุธ	พฤหัสบดี	ศุกร์	แนวโน้ม (เพิ่ม/ ลด)
				ปริมาณน้ำ (ลบ.ม./วิ.)	1 ก.พ.	2 ก.พ.	3 ก.พ.	4 ก.พ.	5 ก.พ.	
Y.14A	ยม	ศรีสะเกษ ลือ	สุโขทัย	11.30	0.96	0.95	0.95	0.95	0.94	ลดลง
					***	***	***	***	***	
Y.16	ยม	บางระกำ	พิษณุโลก	7.30	0.03	0.03	0.03	0.03	0.03	ทรงตัว
				207.00	***	***	***	***	***	
Y.5	ยม	โพทะเล	พิจิตร	8.10	-1.22	-1.24	-1.25	-1.24	-1.15	ลดลง
				464.00	***	***	***	***	***	
N.60	น่าน	ตรอน	อุตรดิตถ์	8.00	0.76	0.94	1.11	0.70	0.93	เพิ่มขึ้น
				1990.00	105.70	139.40	174.20	96.36	137.20	
N.27A	น่าน	พรหม พิราม	พิษณุโลก	8.64	1.50	1.44	1.70	1.63	1.38	ลดลง
				1056.00	127.10	121.30	148.50	140.60	115.80	
N.7A	น่าน	บางมูล นาก	พิจิตร	10.37	1.72	1.82	1.87	1.90	1.89	ลดลง
				1365.00	122.00	128.40	131.70	133.70	133.00	

*** ยังไม่ได้รับรายงาน



สะพานบ้านโพทะเล ต.โพทะเล อ.โพทะเล
จ.พิจิตร (ลุ่มน้ำยม)



สถานีสะพานสุพรรณกัลยา อ.เมือง
จ.พิษณุโลก (ลุ่มน้ำน่าน)

ปริมาณน้ำในลำน้ำในพื้นที่ลุ่มน้ำยมและน่าน

(หมายเหตุ ที่มา : <http://mekhala.dwr.go.th/cctv/>)

4) สรุป

รายงานสถานการณ์น้ำลุ่มน้ำยมและน่านวันที่ 5 กุมภาพันธ์ 2564

- สถานการณ์น้ำในลุ่มน้ำยมอยู่ในเฟ้ระวังภาวะน้ำน้อย ระดับน้ำในลำน้ำส่วนใหญ่มีแนวโน้มลดลง
- สถานการณ์น้ำในลุ่มน้ำน่านอยู่ในเฟ้ระวังภาวะน้ำน้อย ระดับน้ำในลำน้ำส่วนใหญ่มีแนวโน้มลดลง