



รายงานการเฝ้าระวังติดตามสถานการณ์น้ำและความช่วยเหลือ ศูนย์ปฏิบัติการทรัพยากรธรรมชาติและสิ่งแวดล้อม (ด้านทรัพยากรน้ำ) กระทรวงทรัพยากรธรรมชาติและสิ่งแวดล้อม

ศูนย์ป้องกันวิกฤติน้ำ กรมทรัพยากรน้ำ

โทรศัพท์ ๐ ๒๒๗๑ ๖๐๐๐ ต่อ ๖๔๔๕ โทรสาร ๐ ๒๒๗๘ ๖๖๒๙ www.dwr.go.th IDLine: mekhalawoc Email: mekhala@dwr.mail.go.th

ศูนย์เทคโนโลยีสารสนเทศทรัพยากรน้ำบาดาล กรมทรัพยากรน้ำบาดาล

โทรศัพท์ ๐ ๒๖๖๖ ๗๐๙๐ โทรสาร ๐ ๒๖๖๖ ๗๑๐๐ www.dgr.go.th Email: itcenter@dgr.mail.go.th

สำนักงานนโยบายและแผนทรัพยากรธรรมชาติและสิ่งแวดล้อม

โทรศัพท์ ๐ ๒๒๖๕๖๕๐๐ www.onep.go.th Email: webmaster@onep.go.th

รายงานฉบับที่ ๐๗๕/๒๕๖๔

เวลา ๐๘.๐๐ น.

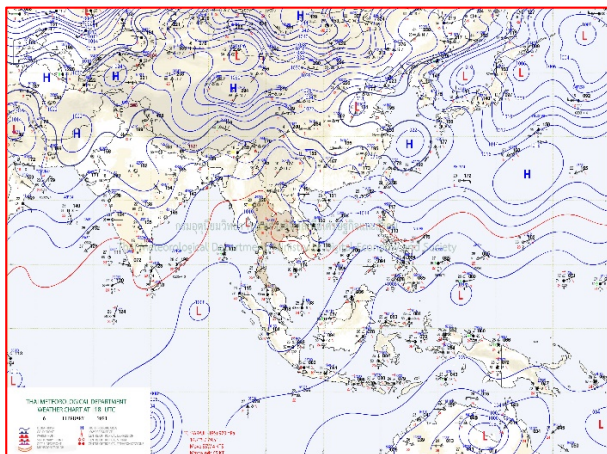
วันที่ ๗ กุมภาพันธ์ ๒๕๖๔

เรียนรมว.ทส. เลขาธิการ รมว.ทส. ที่ปรึกษา รมว.ทส. ปกท.ทส. รอง ปกท.ทส. อทน. อทป. และหน่วยงานที่เกี่ยวข้อง

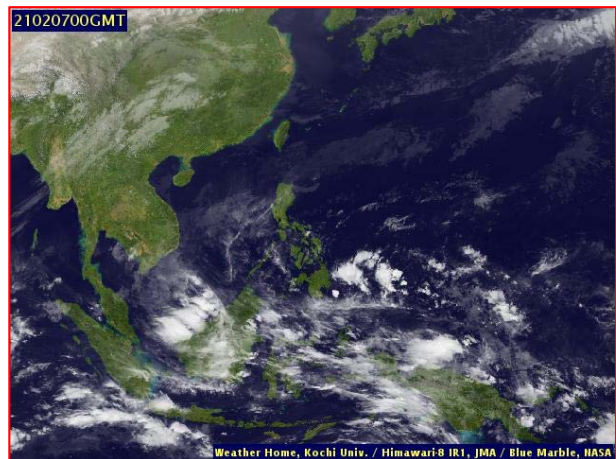
๑. สถานะอากาศ เวลา ๐๖.๐๐ น. (กรมอุตุนิยมวิทยา)

พยากรณ์อากาศ ๒๔ ชั่วโมงข้างหน้า คลื่นกระแสลมฝ่ายตะวันตกได้เคลื่อนผ่านประเทศเมียนมาเข้าปกคลุมบริเวณภาคเหนือตอนบน ในขณะที่บริเวณความกดอากาศสูงหรือมวลอากาศเย็นกำลังอ่อนปกคลุมประเทศไทยตอนบน ลักษณะเช่นนี้ทำให้ภาคเหนือมีพายุฝนฟ้าคะนอง ลมกระโชกแรง และมีลูกเห็บตกบางพื้นที่ ส่วนประเทศไทยตอนบนยังคงมีอากาศเย็นกับมีหมอกในตอนเช้า ขอให้ประชาชนในบริเวณภาคเหนือระวังอันตรายจากพายุฝนฟ้าคะนองที่จะเกิดขึ้น โดยหลีกเลี่ยงการอยู่ในที่โล่งแจ้ง ใต้ต้นไม้ใหญ่ และป้ายโฆษณาที่ไม่แข็งแรง รวมถึงระวังอันตรายจากฟ้าผ่า เกษตรกรควรเตรียมการป้องกันและระวังความเสียหายที่จะเกิดต่อผลผลิตทางการเกษตรไว้ด้วย สำหรับมรสุมตะวันออกเฉียงเหนือที่พัดปกคลุมอ่าวไทยและภาคใต้มีกำลังปานกลาง ทำให้คลื่นลมบริเวณอ่าวไทยตอนล่างมีคลื่นสูงประมาณ ๒ เมตร

อนึ่ง ในช่วงวันที่ ๘ - ๙ กุมภาพันธ์ ๒๕๖๔ บริเวณประเทศไทยตอนบนจะมีพายุฝนฟ้าคะนองและมีลมกระโชกแรง โดยจะมีลูกเห็บตกบางพื้นที่ในภาคเหนือและภาคตะวันออกเฉียงเหนือ หลังจากนั้นอุณหภูมิจะลดลง ๔-๖ องศาเซลเซียส ในภาคเหนือและภาคตะวันออกเฉียงเหนือ ส่วนภาคกลางและภาคตะวันออก รวมทั้งกรุงเทพมหานครและปริมณฑล อุณหภูมิจะลดลง ๒-๔ องศาเซลเซียส

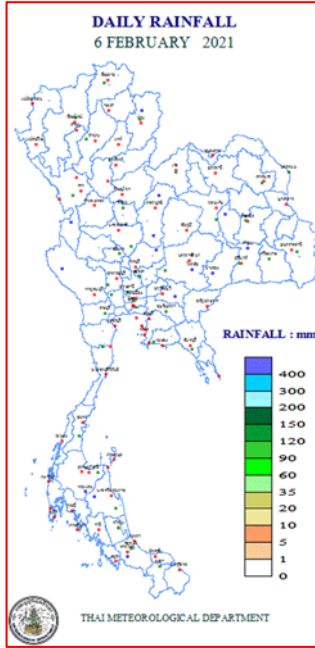


แผนที่อากาศ วันที่ ๗ ก.พ. ๒๕๖๔ เวลา ๐๑.๐๐ น.



ภาพถ่ายดาวเทียม วันที่ ๗ ก.พ. ๒๕๖๔ เวลา ๐๗.๐๐ น.

๒. ปริมาณฝนสะสม ณ เวลา ๐๗.๐๐น.(เมื่อวาน) - ๐๗.๐๐ น. (วันนี้) (กรมอุตุนิยมวิทยา)



จุดตรวจวัด	ปริมาณฝน (มม.)
จ.พัทลุง (สภช.)	๑.๑
จ.ชุมพร (สวี่ สภช.)	๐.๘

๓. ปริมาณฝนสะสมของพื้นที่ลาดเชิงเขา ๑๒ ชม. ที่ผ่านมา (กรมทรัพยากรน้ำ)

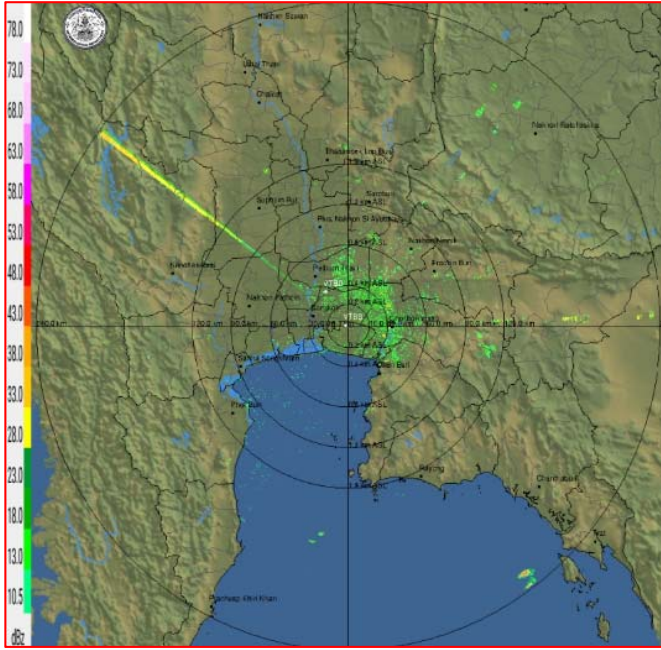
จุดตรวจวัด	ระดับการเตือน	ปริมาณฝน (มม./๑๒ ชม.)
บ้านบางหลาโอน ต.คึกคัก อ.ตะกั่วป่า จ.พังงา	-	๙.๕
บ้านโป่งตะแบก ต.พุทธบาท อ.ชนแดน จ.เพชรบูรณ์	-	๒.๕
บ้านคลองกลาง ต.ไพรโสภา อ.พระแสง จ.สุราษฎร์ธานี	-	๒.๕
บ้านใหม่หัวนา ต.หนองแก อ.หัวหิน จ.ประจวบคีรีขันธ์	-	๑.๕
บ้านห้วยไฟ ต.แม่ชะนิง อ.เวียงสา จ.น่าน	-	๐.๕
บ้านหนองจระเข้ ต.นาชะอัง อ.เมืองชุมพร จ.ชุมพร	-	๐.๕
-	-	-
-	-	-
-	-	-
-	-	-

๔. ค่าความชื้นในดิน (กรมทรัพยากรน้ำ/คณะกรรมการแม่ข่าย)

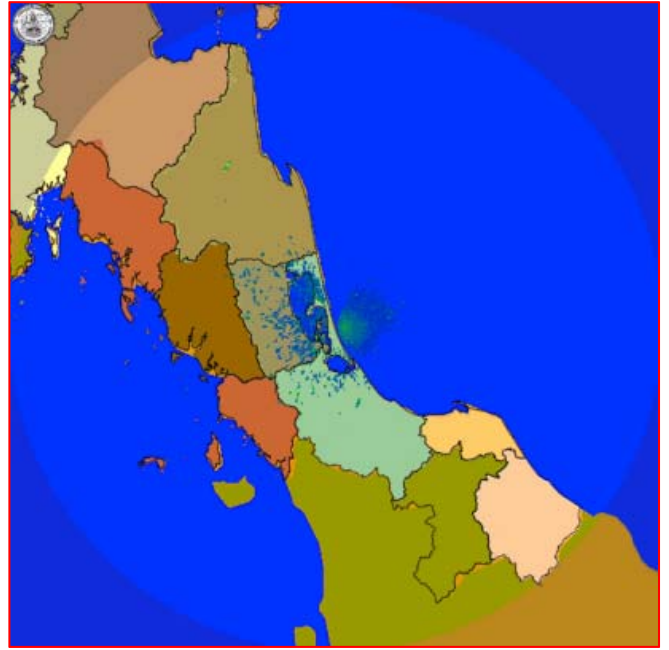
ภูมิภาค	ความชื้นในดิน [-] ๑ ม.ค. ๖๔	ความชื้นในดิน [-] ๒ ก.พ. ๖๔	แนวโน้ม
เหนือ	๒๐-๔๐	๐-๒๐	ลดลง
กลาง	๒๐-๔๐	๒๐-๔๐	ทรงตัว
ตะวันออกเฉียงเหนือ	๒๐-๔๐	๒๐-๔๐	ทรงตัว
ตะวันออก	๔๐-๖๐	๒๐-๔๐	ลดลง
ตะวันตก	๒๐-๔๐	๒๐-๔๐	ทรงตัว
ใต้	๖๐-๘๐	๔๐-๖๐	ลดลง

หมายเหตุ : ความชื้นในดิน ๐ หมายถึง ดินที่แห้งสนิท และ ๑๐๐ หมายถึง ดินที่อิ่มน้ำ

๕. เรดาร์ตรวจอากาศ ณ วันที่ ๗ กุมภาพันธ์ ๒๕๖๔ (กรมอุตุนิยมวิทยา)



สถานีสุวรรณภูมิ เวลา ๐๘.๓๐ น.



สถานีสีหิงพระ จ.สงขลา เวลา ๐๘.๔๕ น.

จากเรดาร์ตรวจอากาศจะพบว่าไม่มีกลุ่มเมฆฝนบริเวณประเทศไทย

๖. สถานการณ์น้ำในแหล่งเก็บกักน้ำ ณ วันที่ ๖ กุมภาพันธ์ ๒๕๖๔ (กรมชลประทาน กรมทรัพยากรน้ำ และสททช.)

๖.๑ สถานการณ์อ่างเก็บน้ำขนาดใหญ่ปริมาตรน้ำในอ่างฯ ๔๐,๓๖๐ ล้าน ลบ.ม. คิดเป็นร้อยละ ๕๗ (ปริมาตรน้ำใช้การได้ ๑๖,๘๑๘ ล้าน ลบ.ม. คิดเป็นร้อยละ ๓๕) ปริมาตรน้ำในอ่างฯ เทียบกับปี ๒๕๖๓ (๔๑,๔๐๓ ล้าน ลบ.ม. คิดเป็นร้อยละ ๕๘) น้อยกว่าปี ๒๕๖๓ จำนวน ๑,๐๔๓ ล้าน ลบ.ม. ปริมาณน้ำไหลลงอ่างฯ จำนวน ๑๖.๒๒ ล้าน ลบ.ม. ปริมาณน้ำระบาย จำนวน ๙๐.๒๕ ล้าน ลบ.ม. สามารถรับน้ำได้อีก ๓๐,๕๖๖ ล้าน ลบ.ม.

อ่างเก็บน้ำ	ปริมาตรน้ำในอ่าง		ปริมาตรน้ำใช้การได้		ปริมาตรน้ำไหลลงอ่าง		ปริมาตรน้ำระบาย		ปริมาตรน้ำรับได้อีก (ล้าน ม. ^๓) (ความจุที่ รุนส- ปริมาตรน้ำ ปัจจุบัน)
	ปริมาตร (ล้าน ม. ^๓)	% น้ำเก็บกัก	ปริมาตร (ล้าน ม. ^๓)	% น้ำใช้การ	วันนี้ (ล้าน ม. ^๓)	เมื่อวาน (ล้าน ม. ^๓)	วันนี้ (ล้าน ม. ^๓)	เมื่อวาน (ล้าน ม. ^๓)	
๑.ภูมิพล	๕,๑๘๖	๓๙	๑,๓๘๖	๑๔	๐.๐๐	๐.๐๐	๖.๕๐	๖.๕๐	๘,๒๗๖
๒.สิริกิติ์	๔,๘๐๑	๕๐	๑,๙๕๑	๒๙	๑.๐๗	๑.๑๘	๑๔.๙๐	๑๕.๐๒	๕,๗๐๗
๓.จุฬารัตน์	๑๒๕	๗๖	๘๘	๖๙	๐.๐๕	๐.๐๐	๑.๙๒	๑.๕๐	๕๖
๔.อุบลรัตน์	๑,๓๑๗	๕๔	๗๓๖	๔๐	๑.๗๑	๐.๐๐	๓.๐๕	๓.๐๘	๓,๓๒๓
๕.ลำปาว	๘๐๕	๔๑	๓๐๕	๓๘	๐.๐๐	๐.๐๐	๓.๖๖	๓.๖๗	๑,๖๔๕
๖.สิรินธร	๑,๕๐๐	๗๖	๖๖๙	๕๙	๐.๘๙	๐.๐๐	๐.๘๕	๐.๐๐	๔๖๖
๗.ป่าสักชลสิทธิ์	๕๐๘	๕๓	๕๐๕	๕๓	๐.๐๐	๐.๐๐	๖.๔๙	๖.๔๙	๔๕๒
๘.ศรีนครินทร์	๑๒,๘๑๐	๗๒	๒,๕๔๕	๓๔	๐.๘๗	๑.๑๑	๑๑.๐๙	๑๑.๐๒	๕,๙๖๐
๙.วชิราลงกรณ์	๔,๓๘๔	๔๙	๑,๓๗๒	๒๓	๓.๗๒	๐.๐๐	๗.๙๑	๗.๙๖	๖,๐๑๖
๑๐.ขุนด่านปราการชล	๑๓๐	๕๘	๑๒๖	๕๗	๐.๐๐	๐.๐๐	๒.๒๘	๒.๐๒	๙๕
๑๑.รัชชประภา	๓,๖๘๕	๖๕	๒,๓๓๔	๕๔	๑.๖๐	๑.๗๒	๓.๘๙	๔.๐๑	๒,๔๕๙
๑๒.บางหลวง	๑,๓๔๕	๙๒	๑,๐๖๘	๙๑	๔.๘๖	๕.๓๖	๑๒.๔๗	๑๒.๔๖	๒๔๕

๖.๒ อ่างเก็บน้ำขนาดกลาง ๔๑๒ แห่ง มีปริมาณน้ำ ๓,๔๘๐ ล้าน ลบ.ม. (๖๘%) ปริมาณน้ำใช้การ ๓,๐๙๒ ล้าน ลบ.ม. (๖๕%)

๖.๓ แหล่งน้ำธรรมชาติขนาดใหญ่ ๗ แห่ง มีปริมาณน้ำรวม ๒๔๘.๐๐ ล้าน ลบ.ม. (๔๒%)

๖.๔ แหล่งน้ำในพื้นที่นอกเขตชลประทาน ๑๐๒,๐๙๙ แห่ง มีปริมาณน้ำรวม ๕,๖๖๘ ล้าน ลบ.ม. (๖๖%)

๖.๕ อ่างเก็บน้ำขนาดกลางนอกเขตชลประทาน ๖๕ แห่ง ภายใต้การดูแลของกรมทรัพยากรน้ำ ปริมาณน้ำปัจจุบัน ๑๕๗.๒๓ ล้าน ลบ.ม. (๖๗%)

๗. สถานการณ์น้ำในประเทศ ณ วันที่ ๔ - ๗ กุมภาพันธ์ ๒๕๖๔ (กรมชลประทาน)

สถานี	แม่น้ำ	อำเภอ	จังหวัด	ระดับ ตลิ่ง (ม.รทก.)	ระดับน้ำ (ม.รทก.)				แนวโน้ม	เปรียบ เทียบ ระดับตลิ่ง
					พฤษภต	ศุกร	เสาร์	อาทิตย์		
					๔ ก.พ.	๕ ก.พ.	๖ ก.พ.	๗ ก.พ.		
P.๑	ปิง	เมือง	เชียงใหม่	๓.๗๐	๑.๑๖	๑.๑๐	๑.๕๔	๑.๓๒	ลดลง	-๒.๓๘
W.๑C	วัง	เมือง	ลำปาง	๕.๒๐	-๐.๑๔	-๐.๐๖	-๐.๐๗	๐.๑๙	เพิ่มขึ้น	-๕.๐๑
Y.๑๖	ยม	บางระกำ	พิษณุโลก	๗.๓๐	๐.๐๓	๐.๐๓	๐.๐๓	๐.๐๓	ทรงตัว	-๗.๒๗
N.๗A	น่าน	เมือง	พิจิตร	๙.๘๗	๑.๙๐	๑.๘๙	๑.๗๖	๑.๙๐	เพิ่มขึ้น	-๗.๙๗
C.๒	เจ้าพระยา	เมือง	นครสวรรค์	๒๖.๒๐	๑๖.๙๓	๑๖.๙๓	๑๖.๙๑	๑๖.๙๑	ทรงตัว	-๙.๒๙
C.๑๓	เจ้าพระยา	สรรพยา	ชัยนาท	๑๖.๓๔	๕.๖๔	๕.๕๔	๕.๕๔	๕.๕๔	ทรงตัว	-๑๐.๘๐
M.๖A	มูล	สตึก	บุรีรัมย์	๖.๐๐	๐.๑๕	๐.๑๕	๐.๑๔	๐.๑๓	ลดลง	-๕.๘๗
M.๗	มูล	เมือง	อุบลราชธานี	๗.๐๐	๒.๐๓	๒.๐๑	๒.๐๓	๒.๐๑	ลดลง	-๔.๙๙
M.๑๙๑	ลำตะคอง	เมือง	นครราชสีมา	๓.๕๐	๑.๒๐	๑.๒๒	๑.๑๘	๑.๑๑	ลดลง	-๒.๓๙
M.๖๙	ลำเซบก	โครงการพิเศษ	อุบลราชธานี	๗.๓๐	๔.๙๒	๔.๘๙	๔.๘๕	๔.๘๔	ลดลง	-๒.๔๖
X.๖๔	คลองท่าแซะ	ท่าแซะ	ชุมพร	๑๗.๑๓	๗.๖๔	๗.๖๔	๗.๖๔	๗.๖๔	ทรงตัว	-๙.๔๙
X.๑๔๙	คลองกลาย	นบพิตำ	นครศรีธรรมราช	๓๓.๙๖	๒๘.๒๕	๒๘.๒๔	๒๘.๒๔	๒๘.๒๔	ทรงตัว	-๕.๗๒
X.๒๗๔	แม่น้ำโก-ลก	แว้ง	นราธิวาส	๒๔.๑๘	๑๘.๙๔	๑๘.๙๐	๑๘.๘๙	๑๘.๘๔	ลดลง	-๕.๓๔
X.๓๗A	แม่น้ำตาปี	พระแสง	สุราษฎร์ธานี	๑๑.๗๐	๕.๑๖	๕.๑๓	๕.๑๑	๕.๐๘	ลดลง	-๖.๖๒

*** ยังไม่ได้รับรายงาน

๘. สถานการณ์น้ำในพื้นที่ลุ่มน้ำโขง ณ วันที่ ๗ กุมภาพันธ์ ๒๕๖๔ (คณะกรรมการแม่น้ำโขง)

สถานี	ระดับ อ้างอิง (ม.รทก.)	ระดับ ตลิ่ง (ม.)	ระดับน้ำ (ม.)					เปรียบ เทียบระดับ ตลิ่ง (ม.)	ผลต่างของระดับน้ำ (ม.)		แนว โน้ม
			๓	๔	๕	๖	๗		๓ วัน ย้อนหลัง	๕ วัน ย้อนหลัง	
			ก.พ.	ก.พ.	ก.พ.	ก.พ.	ก.พ.				
อ.เชียงแสน จ.เชียงราย	๓๕๗.๑๑๐	๑๒.๘๐	๑.๘๓	๑.๗๖	๑.๗๕	๑.๗๖	๑.๗๔	-๑๑.๐๖	-๐.๐๑	-๐.๐๙	ลดลง
อ.เชียงคาน จ.เลย	๑๙๔.๑๑๘	๑๖.๐๐	๓.๙๕	๓.๙๔	๓.๙๒	๓.๘๘	๓.๗๐	-๑๒.๓๐	-๐.๒๒	-๐.๒๕	ลดลง
อ.เมือง จ.หนองคาย	๑๕๓.๖๔๘	๑๒.๒๐	๑.๑๗	๑.๒๐	๑.๒๔	๑.๒๒	๑.๒๐	-๑๑.๐๐	-๐.๐๔	๐.๐๓	ลดลง
อ.เมือง จ.นครพนม	๑๓๒.๖๘๐	๑๒.๐๐	๑.๐๐	๑.๐๔	๑.๑๐	๑.๑๑	๑.๑๓	-๑๐.๘๗	๐.๐๓	๐.๑๓	เพิ่มขึ้น
อ.เมือง จ.มุกดาหาร	๑๒๔.๒๑๙	๑๒.๕๐	๑.๕๒	๑.๕๔	๑.๕๖	๑.๕๔	๑.๖๑	-๑๐.๘๙	๐.๐๕	๐.๐๙	เพิ่มขึ้น
อ.โขงเจียม จ.อุบลราชธานี	๘๙.๐๓๐	๑๔.๕๐	๑.๙๘	๑.๙๓	๑.๙๑	๑.๙๕	๑.๙๗	-๑๒.๕๓	๐.๐๖	-๐.๐๑	เพิ่มขึ้น

*** ไม่มีสถานการณ์

๙. สถานการณ์เตือนภัย Early Warning ณ วันที่ ๗ กุมภาพันธ์ ๒๕๖๔ (กรมทรัพยากรน้ำ)

[เวลา ๑๕.๐๐ น.(เมื่อวาน) - ๐๘.๐๐ น. (วันนี้)]

การแจ้งเตือน	สถานี	การแจ้งเตือน
เตือนสีแดง (อพยพ)	-	-
เตือนสีเหลือง (เตือนภัย)	-	-
เตือนสีเขียว (เฝ้าระวัง)	-	-

***ไม่มีสถานการณ์

๑๐. พื้นที่ติดตามและเฝ้าระวังสถานการณ์ธรณีพิบัติภัย ณ วันที่ ๖ กุมภาพันธ์ ๒๕๖๔ (กรมทรัพยากรธรณี)

เนื่องจากในพื้นที่เสี่ยงดินถล่ม มีปริมาณน้ำฝนไม่ถึงเกณฑ์การเฝ้าระวัง ประกอบกับบางพื้นที่ไม่มีฝนตก จึงไม่มีพื้นที่ติดตามสถานการณ์พิบัติภัยดินถล่มและน้ำป่าไหลหลาก

๑๑. เหตุการณ์วิกฤตน้ำปัจจุบัน ณ วันที่ ๗ กุมภาพันธ์ ๒๕๖๔ [เวลา ๑๕.๐๐ น.(เมื่อวาน) - ๐๘.๐๐ น. (วันนี้)]

ไม่มีสถานการณ์

๑๒. สถานการณ์ภาวะน้ำท่วม และสถานการณ์ฝนแล้ง/ฝนทิ้งช่วง ณ วันที่ ๗ กุมภาพันธ์ ๒๕๖๔ (ปก.)

ไม่มีสถานการณ์

๑๓. การคาดการณ์ลักษณะอากาศ ๗ วันข้างหน้า (ระหว่างวันที่ ๖ - ๑๒ กุมภาพันธ์ ๒๕๖๔)

ในช่วงวันที่ ๗ - ๙ ก.พ. ๖๔ คลื่นกระแสลมฝ่ายตะวันตกเคลื่อนผ่านภาคเหนือ ภาคตะวันออกเฉียงเหนือตอนบน และภาคกลาง ในขณะที่มีลมใต้และลมตะวันออกเฉียงใต้พัดนำความชื้นจากอ่าวไทยและทะเลจีนใต้ เข้ามาปกคลุมภาคตะวันออกเฉียงเหนือตอนล่าง ภาคกลางตอนล่าง ภาคตะวันออก รวมทั้งกรุงเทพมหานครและปริมณฑล ประกอบกับบริเวณความกดอากาศสูงที่ปกคลุมประเทศไทยตอนบนและทะเลจีนใต้มีกำลังอ่อน ลักษณะเช่นนี้ทำให้บริเวณประเทศไทยตอนบนจะมีพายุฝนฟ้าคะนอง ลมกระโชกแรง และลูกเห็บตกบางแห่ง

ส่วนในช่วงวันที่ ๑๐ - ๑๒ ก.พ. ๖๔ ประเทศไทยตอนบนจะมีอากาศเย็นถึงหนาว โดยอุณหภูมิจะลดลง ๔-๖ องศาเซลเซียสในภาคเหนือ และภาคตะวันออกเฉียงเหนือ ส่วนภาคกลาง ภาคตะวันออก รวมทั้งกรุงเทพมหานครและปริมณฑล อุณหภูมิจะลดลง ๒-๔ องศาเซลเซียส สำหรับมรสุมตะวันออกเฉียงเหนือที่พัดปกคลุมอ่าวไทยและภาคใต้มีกำลังอ่อนลง ทำให้คลื่นลมบริเวณอ่าวไทยตอนล่างมีกำลังอ่อน

ข้อควรระวัง ในช่วงวันที่ ๗ - ๙ ก.พ. ๖๔ ขอให้ประชาชนบริเวณประเทศไทยตอนบนระวังอันตรายจากพายุฝนฟ้าคะนองที่จะเกิดขึ้น โดยหลีกเลี่ยงการอยู่ในที่โล่งแจ้ง ใต้ต้นไม้ใหญ่ ป้ายโฆษณาและสิ่งปลูกสร้างที่ไม่แข็งแรง รวมถึงระวังอันตรายจากฟ้าผ่า สำหรับเกษตรกรควรเตรียมการป้องกันและระวังความเสียหายที่จะเกิดต่อผลผลิตทางการเกษตรไว้ด้วย ส่วนในช่วงวันที่ ๑๐ - ๑๒ ก.พ. ๖๔ ขอให้ประชาชนบริเวณประเทศไทยตอนบนดูแลสุขภาพเนื่องจากสภาพอากาศที่หนาวเย็นลงไว้ด้วย

๑๔. ความช่วยเหลือภัยแล้งสะสมของกรมทรัพยากรน้ำ

ความช่วยเหลือในพื้นที่ประสบปัญหาภัยแล้ง ตั้งแต่วันที่ ๑ ตุลาคม ๒๕๖๓ - ๕ กุมภาพันธ์ ๒๕๖๔

หน่วยงาน	จังหวัด	ปริมาณการ สูบน้ำ (ลบ.ม.)	ปริมาณการ แจกจ่ายน้ำ สะอาด (ลิตร)	น้ำดื่มบรรจุ ขวด (ขวด)	ประโยชน์ที่ได้รับ		
					อุปโภค-บริโภค		พื้นที่เกษตร (ไร่)
					ครัวเรือน	ประชากร	
ภาค ๑	ลำปาง	-	๗๗๑,๕๙๘	-	๑๖๗,๗๗๘	๔๔๗,๑๕๒	-
	เชียงใหม่	-	๖๐,๘๑๑	-	๒๑,๒๐๑	๘๗,๖๓๕	-
	แม่ฮ่องสอน	-	๕๘,๓๗๘	-	๙,๒๔๘	๖๐,๙๘๖	-
	เชียงราย	-	๑๘๔,๙๒๓	-	๕๖,๔๗๑	๑๗๔,๔๗๗	-
	กำแพงเพชร	-	๗๐,๓๖๙	-	๔๔,๑๒๕	๑๗๙,๓๑๐	-
	ลำพูน	๑๖,๘๐๐	-	-	-	-	๑,๐๐๐
ภาค ๒	อุทัยธานี	๗๗,๗๖๐	-	-	-	-	๔,๐๐๐
	นครสวรรค์	๑,๒๐๙,๖๐๐	-	-	๑,๑๖๑	๑๑,๙๒๙	๘,๘๐๐
	เพชรบูรณ์	๑๖,๒๐๐	-	-	๑,๒๐๐	๔,๘๐๐	-
ภาค ๓	สกลนคร	๑,๒๗๐,๗๐๐	-	-	๑,๔๗๖	๕,๗๑๔	๒,๓๘๓
	อุดรธานี	๑,๖๑๓,๐๐๐	-	๑,๕๐๐	๑,๔๘๐	๗,๘๒๖	๑,๒๗๐
	หนองบัวลำภู	-	-	๑,๐๐๐	-	-	-
ภาค ๔	ขอนแก่น	๙๘๕,๕๐๐	-	-	๑,๒๐๔	๔,๕๗๖	-
ภาค ๕	บุรีรัมย์	๒๕๒,๐๐๐	-	-	๑,๙๗๐	๕,๒๔๙	-
	นครราชสีมา	๑๙๙,๕๐๐	-	-	๓๓๕	๑,๐๑๕	-
ภาค ๖	สระแก้ว	๒๗๒,๐๐๐	-	-	๑๔,๓๕๐	๕๐,๐๐๐	-
	ปราจีนบุรี	๒,๑๗๐,๘๐๐	-	-	๗๙๕	๒,๖๐๒	๖,๑๕๐
	จันทบุรี	๓๒๙,๔๐๐	-	-	๑,๖๐๐	๔,๕๐๐	๘,๐๐๐
ภาค ๗	สุพรรณบุรี	๖๑๑,๑๐๐	-	-	๓๗	๑๔๐	-
ภาค ๘	พิจิตร	๑,๖๓๐,๙๒๐	-	-	๗,๖๕๘	๒๑,๗๓๔	๘๒,๕๐๐
	แพร่	๓๖๖,๐๐๐	-	-	๑,๑๕๐	๔,๐๘๐	๔,๑๐๐
	พิษณุโลก	๘๙๑,๐๐๐	-	๓,๗๓๒	๑๕๐	๔๗๐	๑,๒๐๐
	สุโขทัย	๔๒,๐๐๐	-	๓๐๐	๓๐๖	๑,๑๒๔	-
	น่าน	-	-	๑,๕๐๐	-	-	-
	อุดรดิตถ์	-	๗๖,๐๕๐	-	๕๕๐	๑,๗๕๐	-
ภาค ๑๐	สุราษฎร์ธานี	-	๒๔,๐๐๐	-	๑๐๐	๔๕๐	-
ภาค ๑๑	อุบลราชธานี	๙๔,๗๐๐	-	-	๖๘๔	๒,๓๑๓	-
	อำนาจเจริญ	๑๔๐,๙๐๐	-	-	๑,๔๓๖	๔,๗๙๗	-
	๒๘ จังหวัด	๑๒,๒๒๙,๘๘๐	๑,๒๔๖,๑๒๙	๘,๐๓๒	๓๓๖,๔๖๕	๑,๐๘๔,๖๖๙	๑๑๙,๔๐๓

จึงเรียนมาเพื่อโปรดทราบ

นายสมฤทธิ์ วิไลพรรัตน์
รองอธิบดีกรมทรัพยากรน้ำ
ประธานคณะทำงานศูนย์ปฏิบัติการ
ทรัพยากรธรรมชาติและสิ่งแวดล้อม
(ด้านทรัพยากรน้ำ)