



**รายงานการเฝ้าระวังติดตามสถานการณ์น้ำและความช่วยเหลือ  
ศูนย์ปฏิบัติการทรัพยากรธรรมชาติและสิ่งแวดล้อม (ด้านทรัพยากรน้ำ)  
กระทรวงทรัพยากรธรรมชาติและสิ่งแวดล้อม**

**ศูนย์ป้องกันวิกฤติน้ำ กรมทรัพยากรน้ำ**

โทรศัพท์ ๐ ๒๒๗๑ ๖๐๐๐ ต่อ ๖๔๔๕ โทรสาร ๐ ๒๒๙๘ ๖๖๒๙ www.dwr.go.th IDLine: mekhalawoc Email: mekhala@dwr.mail.go.th

**ศูนย์เทคโนโลยีสารสนเทศทรัพยากรน้ำบาดาล กรมทรัพยากรน้ำบาดาล**

โทรศัพท์ ๐ ๒๖๖๖ ๗๐๙๐ โทรสาร ๐ ๒๖๖๖ ๗๑๐๐ www.dgr.go.th Email: itcenter@dgr.mail.go.th

**สำนักงานนโยบายและแผนทรัพยากรธรรมชาติและสิ่งแวดล้อม**

โทรศัพท์ ๐ ๒๒๖๕๖๕๐๐ www.onep.go.th Email: webmaster@onep.go.th

รายงานฉบับที่ ๐๗๗/๒๕๖๔

เวลา ๐๘.๐๐ น.

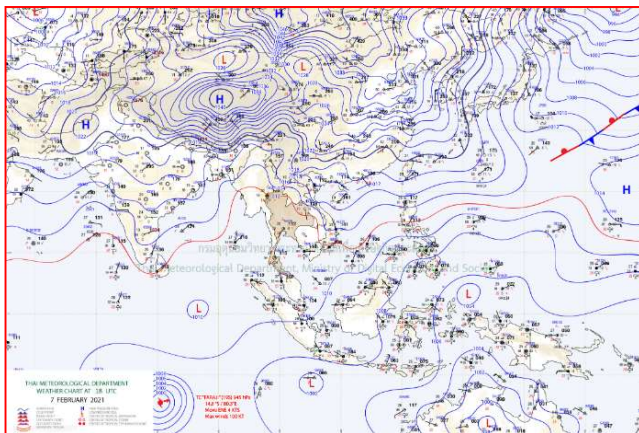
วันที่ ๘ กุมภาพันธ์ ๒๕๖๔

เรียนร.มว.ทส. เลขานุการ ร.มว.ทส. ที่ปรึกษา ร.มว.ทส. ปกท.ทส. รอง ปกท.ทส. อทท. อทบ. และหน่วยงานที่เกี่ยวข้อง

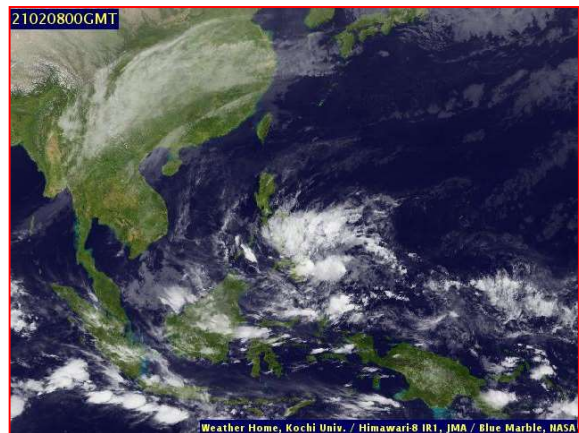
**๑. สภาวะอากาศ เวลา ๐๖.๐๐ น. (กรมอุตุนิยมวิทยา)**

พยากรณ์อากาศ ๒๔ ชั่วโมงข้างหน้า คลื่นกระแสลมฝ่ายตะวันตกได้เคลื่อนผ่านประเทศเมียนมาเข้าปกคลุมบริเวณภาคเหนือตอนบน และประเทศลาวลักษณะเช่นนี้ทำให้ภาคเหนือและภาคตะวันออกเฉียงเหนือตอนบนมีพายุฝนฟ้าคะนอง ลมกระโชกแรง และมีลูกเห็บตกบางพื้นที่ ในขณะที่บริเวณความกดอากาศสูงหรือมวลอากาศเย็นกำลังอ่อนปกคลุมภาคตะวันออกเฉียงเหนือและทะเลจีนใต้ ทำให้ภาคตะวันออกเฉียงเหนือ ภาคกลาง และภาคตะวันออก ยังคงมีอากาศเย็นกับมีหมอกในตอนเช้า ขอให้ประชาชนในบริเวณภาคเหนือ ภาคตะวันออกเฉียงเหนือตอนบนระวังอันตรายจากพายุฝนฟ้าคะนองที่จะเกิดขึ้น โดยหลีกเลี่ยงการอยู่ในที่โล่งแจ้ง ใต้ต้นไม้ใหญ่ และป้ายโฆษณาที่ไม่แข็งแรง รวมถึงระวังอันตรายจากฟ้าผ่า เกษตรกรควรเตรียมการป้องกันและระวังความเสียหายที่จะเกิดต่อผลผลิตทางการเกษตรไว้ด้วย สำหรับมรสุมตะวันออกเฉียงเหนือที่พัดปกคลุมอ่าวไทยและภาคใต้มีกำลังปานกลาง ทำให้คลื่นลมบริเวณอ่าวไทยตอนล่างมีคลื่นสูงประมาณ ๒ เมตร

ในช่วงวันที่ ๘ - ๙ กุมภาพันธ์ ๒๕๖๔ บริเวณประเทศไทยตอนบนจะมีพายุฝนฟ้าคะนองและลมกระโชกแรง โดยจะมีลูกเห็บตกบางพื้นที่ในภาคเหนือและภาคตะวันออกเฉียงเหนือ หลังจากนั้นอุณหภูมิจะลดลง ๔-๖ องศาเซลเซียส ในภาคเหนือและภาคตะวันออกเฉียงเหนือ ส่วนภาคกลาง และภาคตะวันออก รวมทั้งกรุงเทพมหานครและปริมณฑล อุณหภูมิจะลดลง ๒-๔ องศาเซลเซียส

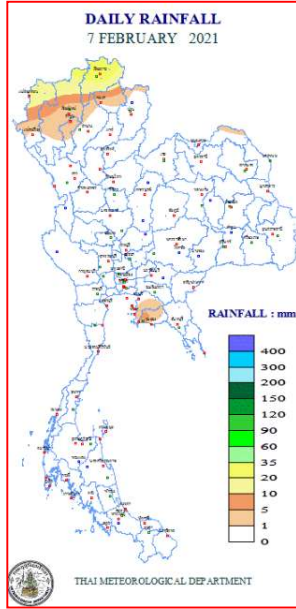


แผนที่อากาศ วันที่ ๘ ก.พ. ๒๕๖๔ เวลา ๐๑.๐๐ น.



ภาพถ่ายดาวเทียม วันที่ ๘ ก.พ. ๒๕๖๔ เวลา ๐๗.๐๐ น.

๒. ปริมาณฝนสะสม ณ เวลา ๐๗.๐๐น.(เมื่อวาน) - ๐๗.๐๐ น. (วันนี้) (กรมอุตุนิยมวิทยา)



จุดตรวจวัด	ปริมาณฝน (มม.)
จ.เชียงราย	๓๐.๘
จ.ระยอง (ห้วยโป่ง สกษ.)	๑๑.๕
จ.เชียงใหม่ (ดอยอ่างขาง)	๘.๖
จ.ลำพูน	๖.๕
จ.พะเยา	๑.๔

๓. ปริมาณฝนสะสมของพื้นที่ลาดเชิงเขา ๑๒ ชม. ที่ผ่านมา (กรมทรัพยากรน้ำ)

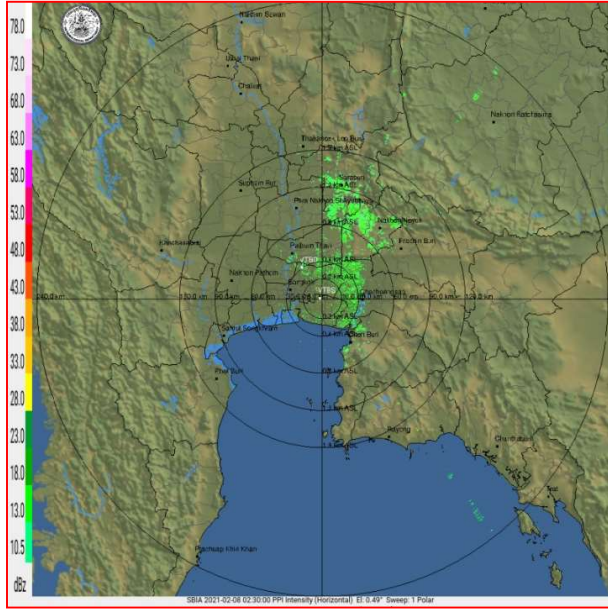
จุดตรวจวัด	ระดับการเตือน	ปริมาณฝน (มม./๑๒ ชม.)
บ้านพญาไพร ต.เทอดไทย อ.แม่ฟ้าหลวง จ.เชียงราย	-	๕๔.๐
บ้านโป่งไฮ ต.แม่สลองใน อ.แม่ฟ้าหลวง จ.เชียงราย	-	๔๙.๕
บ้านแม่สาย(บ้านถ้ำผาจม) ต.เวียงพางคำ อ.แม่สาย จ.เชียงราย	-	๓๙.๐
บ้านแม่มอญ ต.ห้วยชมภู อ.เมืองเชียงราย จ.เชียงราย	-	๓๗.๕
บ้านโป่งไฮ ต.แม่สาว อ.แม่อาว จ.เชียงใหม่	-	๓๗.๕
บ้านร่มไทย ต.ท่าตอน อ.แม่อาว จ.เชียงใหม่	-	๓๗.๕
บ้านม่วงคำ ต.นางแล อ.เมืองเชียงราย จ.เชียงราย	-	๓๗.๕
บ้านปุนะ ต.เทอดไทย อ.แม่ฟ้าหลวง จ.เชียงราย	-	๓๓.๕
บ้านมูเซอปากกล้วย ต.แม่ฟ้าหลวง อ.แม่ฟ้าหลวง จ.เชียงราย	-	๓๓.๕
บ้านผาหมี ต.เวียงพางคำ อ.แม่สาย จ.เชียงราย	-	๓๓.๐

๔. ค่าความชื้นในดิน (กรมทรัพยากรน้ำ/คณะกรรมการแม่น้ำโขง)

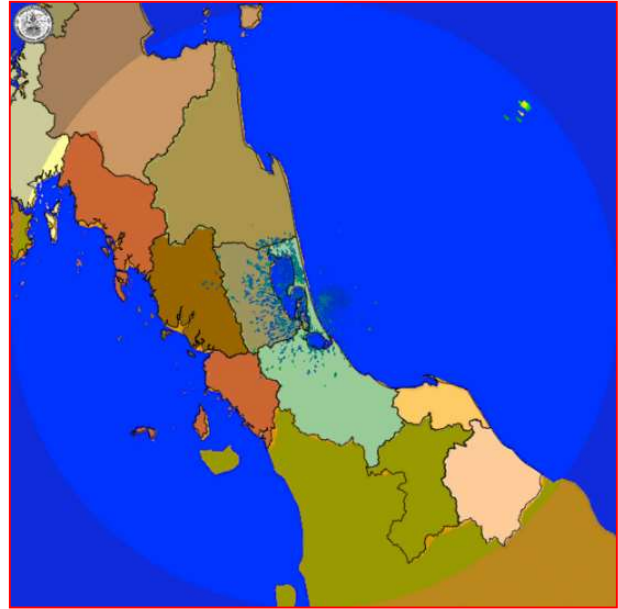
ภูมิภาค	ความชื้นในดิน [-] ๑ ม.ค. ๖๔	ความชื้นในดิน [-] ๒ ก.พ. ๖๔	แนวโน้ม
เหนือ	๒๐-๔๐	๐-๒๐	ลดลง
กลาง	๒๐-๔๐	๒๐-๔๐	ทรงตัว
ตะวันออกเฉียงเหนือ	๒๐-๔๐	๒๐-๔๐	ทรงตัว
ตะวันออก	๔๐-๖๐	๒๐-๔๐	ลดลง
ตะวันตก	๒๐-๔๐	๒๐-๔๐	ทรงตัว
ใต้	๖๐-๘๐	๔๐-๖๐	ลดลง

หมายเหตุ : ความชื้นในดิน ๐ หมายถึง ดินที่แห้งสนิท และ ๑๐๐ หมายถึง ดินที่อิ่มน้ำ

**๕. เรดาร์ตรวจอากาศ ณ วันที่ ๘ กุมภาพันธ์ ๒๕๖๔ (กรมอุตุนิยมวิทยา)**



สถานีสุวรรณภูมิ เวลา ๐๙.๓๐ น.



สถานีสทิงพระ จ.สงขลา เวลา ๐๙.๕๕ น.

จากเรดาร์ตรวจอากาศจะพบว่ามียกลุ่มเมฆฝนบริเวณภาคตะวันออกเฉียงเหนือของประเทศไทย

**๖. สถานการณ์น้ำในแหล่งเก็บกักน้ำ ณ วันที่ ๗ กุมภาพันธ์ ๒๕๖๔ (กรมชลประทาน กรมทรัพยากรน้ำ และสททช.)**

๖.๑ สภาพน้ำในอ่างเก็บน้ำขนาดใหญ่ปริมาณน้ำในอ่างฯ ๔๐,๒๗๔ ล้าน ลบ.ม. คิดเป็นร้อยละ ๕๗ (ปริมาณน้ำใช้การได้ ๑๖,๗๓๒ ล้าน ลบ.ม. คิดเป็นร้อยละ ๓๕) ปริมาณน้ำในอ่างฯ เทียบกับปี ๒๕๖๓ (๔๑,๓๑๗ ล้าน ลบ.ม. คิดเป็นร้อยละ ๕๘) น้อยกว่าปี ๒๕๖๓ จำนวน ๑,๐๔๒ ล้าน ลบ.ม. ปริมาณน้ำไหลลงอ่างฯ จำนวน ๑๗.๕๒ ล้าน ลบ.ม. ปริมาณน้ำระบาย จำนวน ๘๗.๓๖ ล้าน ลบ.ม. สามารถรับน้ำได้อีก ๓๐,๙๕๒ ล้าน ลบ.ม.

อ่างเก็บน้ำ	ปริมาตรน้ำในอ่าง		ปริมาตรน้ำใช้การได้		ปริมาตรน้ำไหลลงอ่าง		ปริมาตรน้ำระบาย		ปริมาตรน้ำรับได้อีก (ล้าน ม. <sup>๓</sup> ) (ความจุที่รณส- ปริมาตรน้ำปัจจุบัน)
	ปริมาตร (ล้าน ม. <sup>๓</sup> )	% น้ำเก็บกัก	ปริมาตร (ล้าน ม. <sup>๓</sup> )	% น้ำใช้การ	วันนี้ (ล้าน ม. <sup>๓</sup> )	เมื่อวาน (ล้าน ม. <sup>๓</sup> )	วันนี้ (ล้าน ม. <sup>๓</sup> )	เมื่อวาน (ล้าน ม. <sup>๓</sup> )	
๑.ภูมิพล	๕,๑๗๘	๓๘	๑,๓๗๘	๑๔	๐.๐๐	๐.๐๐	๖.๕๐	๖.๕๐	๘,๒๘๔
๒.สิริกิติ์	๔,๗๘๖	๕๐	๑,๙๓๖	๒๙	๑.๓๒	๑.๐๗	๑๕.๑๑	๑๔.๙๐	๕,๗๒๒
๓.จุฬารัตน์	๑๒๔	๗๕	๘๗	๖๘	๐.๓๓	๐.๐๕	๑.๑๐	๑.๙๒	๕๗
๔.อุบลรัตน์	๑,๓๑๕	๕๔	๗๓๔	๔๐	๑.๗๑	๑.๗๑	๓.๐๔	๓.๐๕	๓,๓๒๕
๕.ลำปาว	๘๐๒	๔๐	๗๐๒	๓๗	๐.๖๕	๐.๐๐	๓.๕๖	๓.๖๖	๑,๖๔๘
๖.สิรินธร	๑,๔๙๘	๗๖	๖๖๗	๕๙	๐.๐๕	๐.๘๙	๐.๐๐	๐.๘๕	๔๖๘
๗.ป่าสักชลสิทธิ์	๕๐๑	๕๒	๔๙๘	๕๒	๐.๐๐	๐.๐๐	๖.๔๙	๖.๔๙	๔๕๙
๘.ศรีนครินทร์	๑๒,๘๐๐	๗๒	๒,๕๓๕	๓๔	๓.๔๖	๐.๘๗	๑๑.๐๒	๑๑.๐๙	๕,๙๗๐
๙.วชิราลงกรณ์	๔,๓๗๔	๔๙	๑,๓๖๒	๒๓	๐.๐๐	๓.๗๒	๘.๐๖	๗.๙๑	๖,๖๒๖
๑๐.ขุนด่านปราการชล	๑๒๘	๕๗	๑๒๓	๕๖	๐.๐๐	๐.๐๐	๒.๓๐	๒.๒๘	๙๗
๑๑.รัชชประภา	๓,๖๘๓	๖๕	๒,๓๓๑	๕๔	๑.๖๖	๑.๖๐	๓.๙๕	๓.๘๙	๒,๔๖๑
๑๒.บางบาล	๑,๓๓๗	๙๒	๑,๐๖๑	๙๐	๕.๔๖	๔.๘๖	๑๒.๕๔	๑๒.๔๗	๒๕๓

๖.๒ อ่างเก็บน้ำขนาดกลาง ๔๑๒ แห่ง มีปริมาณน้ำ ๓,๔๖๕ ล้าน ลบ.ม. (๖๗%) ปริมาณน้ำใช้การ ๓,๐๗๖ ล้าน ลบ.ม. (๖๕%)

๖.๓ แหล่งน้ำธรรมชาติขนาดใหญ่ ๗ แห่ง มีปริมาณน้ำรวม ๒๔๖.๐๐ ล้าน ลบ.ม. (๔๒%)

๖.๔ แหล่งน้ำในพื้นที่นอกเขตชลประทาน ๑๐๒,๐๙๙ แห่ง มีปริมาณน้ำรวม ๕,๖๖๘ ล้าน ลบ.ม. (๖๖%)

๖.๕ อ่างเก็บน้ำขนาดกลางนอกเขตชลประทาน ๖๕ แห่ง ภายใต้การดูแลของกรมทรัพยากรน้ำ ปริมาณน้ำปัจจุบัน ๑๕๗.๒๓ ล้าน ลบ.ม. (๖๗%)

### ๗. สถานการณ์น้ำในประเทศ ณ วันที่ ๕ - ๘ กุมภาพันธ์ ๒๕๖๔ (กรมชลประทาน)

สถานี	แม่น้ำ	อำเภอ	จังหวัด	ระดับ ตลิ่ง (ม.รทก.)	ระดับน้ำ (ม.รทก.)				แนวโน้ม	เปรียบ เทียบ ระดับตลิ่ง
					ศุกร์	เสาร์	อาทิตย์	จันทร์		
					๕ ก.พ.	๖ ก.พ.	๗ ก.พ.	๘ ก.พ.		
P.๑	ปิง	เมือง	เชียงใหม่	๓.๗๐	๑.๑๐	๑.๕๔	๑.๓๒	๑.๓๓	เพิ่มขึ้น	-๒.๓๗
W.๑C	วัง	เมือง	ลำปาง	๕.๒๐	-๐.๐๖	-๐.๐๗	๐.๑๙	-๐.๒๗	ลดลง	-๕.๔๗
Y.๑๖	ยม	บางระกำ	พิษณุโลก	๗.๓๐	๐.๐๓	๐.๐๓	๐.๐๓	๐.๐๓	ทรงตัว	-๗.๒๗
N.๗A	น่าน	เมือง	พิจิตร	๙.๘๗	๑.๘๙	๑.๗๖	๑.๙๐	๑.๙๒	เพิ่มขึ้น	-๗.๙๕
C.๒	เจ้าพระยา	เมือง	นครสวรรค์	๒๖.๒๐	๑๖.๙๓	๑๖.๙๑	๑๖.๙๑	๑๖.๙๖	เพิ่มขึ้น	-๙.๒๔
C.๑๓	เจ้าพระยา	สรรพยา	ชัยนาท	๑๖.๓๔	๕.๕๔	๕.๕๔	๕.๕๔	๕.๕๔	ทรงตัว	-๑๐.๘
M.๖A	มูล	สตึก	บุรีรัมย์	๖.๐๐	๐.๑๕	๐.๑๔	๐.๑๓	๐.๑๓	ทรงตัว	-๕.๘๗
M.๗	มูล	เมือง	อุบลราชธานี	๗.๐๐	๒.๐๑	๒.๐๓	๒.๐๑	๒.๐๒	เพิ่มขึ้น	-๔.๙๘
M.๑๙๑	ลำตะคอง	เมือง	นครราชสีมา	๓.๕๐	๑.๒๒	๑.๑๘	๑.๑๑	๑.๑๗	เพิ่มขึ้น	-๒.๓๓
M.๖๙	ลำเซบก	โครงการพิเศษ	อุบลราชธานี	๗.๓๐	๔.๘๙	๔.๘๕	๔.๘๔	๔.๘๓	ลดลง	-๒.๔๗
X.๖๔	คลองท่าชะ	ท่าชะ	ชุมพร	๑๗.๑๓	๗.๖๔	๗.๖๔	๗.๖๔	๗.๖๔	ทรงตัว	-๙.๔๙
X.๑๔๙	คลองกลาย	นบพิตำ	นครศรีธรรมราช	๓๓.๙๖	๒๘.๒๔	๒๘.๒๔	๒๘.๒๔	๒๘.๒๓	ลดลง	-๕.๗๓
X.๒๗๔	แม่น้ำโก-ลก	แว้ง	นราธิวาส	๒๔.๑๘	๑๘.๙๐	๑๘.๘๙	๑๘.๘๔	๑๘.๘๓	ลดลง	-๕.๓๕
X.๓๗A	แม่น้ำตาปี	พระแสง	สุราษฎร์ธานี	๑๑.๗๐	๕.๑๓	๕.๑๑	๕.๐๘	๕.๐๙	เพิ่มขึ้น	-๖.๖๑

\*\*\* ยังไม่ได้รับรายงาน

### ๘. สถานการณ์น้ำในพื้นที่ลุ่มน้ำโขง ณ วันที่ ๘ กุมภาพันธ์ ๒๕๖๔ (คณะกรรมการน้ำโขง)

สถานี	ระดับ อ้างอิง (ม.รทก.)	ระดับ ตลิ่ง (ม.)	ระดับน้ำ (ม.)					เปรียบ เทียบระดับ ตลิ่ง (ม.)	ผลต่างของระดับน้ำ (ม.)		แนว โน้ม
			๔ ก.พ.	๕ ก.พ.	๖ ก.พ.	๗ ก.พ.	๘ ก.พ.		๓ วัน ย้อนหลัง	๕ วัน ย้อนหลัง	
อ.เชียงแสน จ.เชียงราย	๓๕๗.๑๑๐	๑๒.๘๐	๑.๗๖	๑.๗๕	๑.๗๖	๑.๗๔	๑.๗๘	-๑๑.๐๒	๐.๐๒	๐.๐๒	เพิ่มขึ้น
อ.เชียงคาน จ.เลย	๑๙๔.๑๑๘	๑๖.๐๐	๓.๙๔	๓.๙๒	๓.๘๘	๓.๗๐	๓.๖๒	-๑๒.๓๘	-๐.๒๖	-๐.๓๒	ลดลง
อ.เมือง จ.หนองคาย	๑๕๓.๖๔๘	๑๒.๒๐	๑.๒๐	๑.๒๔	๑.๒๒	๑.๒๐	๑.๑๒	-๑๑.๐๘	-๐.๑๐	-๐.๐๘	ลดลง
อ.เมือง จ.นครพนม	๑๓๒.๖๘๐	๑๒.๐๐	๑.๐๔	๑.๑๐	๑.๑๑	๑.๑๓	๑.๑๖	-๑๐.๘๔	๐.๐๕	๐.๑๒	เพิ่มขึ้น
อ.เมือง จ.มุกดาหาร	๑๒๔.๒๑๙	๑๒.๕๐	๑.๕๔	๑.๕๖	๑.๕๔	๑.๖๑	๑.๖๑	-๑๐.๘๙	๐.๐๗	๐.๐๗	ทรงตัว
อ.โขงเจียม จ.อุบลราชธานี	๘๙.๐๓๐	๑๔.๕๐	๑.๙๓	๑.๙๑	๑.๙๕	๑.๙๗	๒.๐๐	-๑๒.๕	๐.๐๕	๐.๐๗	เพิ่มขึ้น

\*\*\* ไม่มีสถานการณ์

### ๙. สถานการณ์เตือนภัย Early Warning ณ วันที่ ๘ กุมภาพันธ์ ๒๕๖๔ (กรมทรัพยากรน้ำ)

[เวลา ๑๕.๐๐ น.(เมื่อวาน) - ๐๘.๐๐ น. (วันนี้)]

การแจ้งเตือน	สถานี	การแจ้งเตือน
เตือนสีแดง (อพยพ)	-	-
เตือนสีเหลือง (เตือนภัย)	-	-
เตือนสีเขียว (เฝ้าระวัง)	-	-

\*\*\*ไม่มีสถานการณ์

**๑๐. พื้นที่ติดตามและเฝ้าระวังสถานการณ์ธรณีพิบัติภัย ณ วันที่ ๘ กุมภาพันธ์ ๒๕๖๔ (กรมทรัพยากรธรณี)**

เนื่องจากในพื้นที่เสี่ยงดินถล่ม มีปริมาณน้ำฝนไม่ถึงเกณฑ์การเฝ้าระวัง ประกอบกับบางพื้นที่ไม่มีฝนตก จึงไม่มีพื้นที่ติดตามสถานการณ์พิบัติภัยดินถล่มและน้ำป่าไหลหลาก

**๑๑. เหตุการณ์วิกฤตน้ำปัจจุบัน ณ วันที่ ๘ กุมภาพันธ์ ๒๕๖๔ [เวลา ๑๕.๐๐ น.(เมื่อวาน) - ๐๘.๐๐ น. (วันนี้)]**

ไม่มีสถานการณ์

**๑๒. สถานการณ์ภาวะน้ำท่วม และสถานการณ์ฝนแล้ง/ฝนทิ้งช่วง ณ วันที่ ๘ กุมภาพันธ์ ๒๕๖๔ (ปก.)**

ไม่มีสถานการณ์

**๑๓. การคาดหมายลักษณะอากาศ ๗ วันข้างหน้า (ระหว่างวันที่ ๗ - ๑๓ กุมภาพันธ์ ๒๕๖๔)**

ในช่วงวันที่ ๗ - ๙ ก.พ. ๖๔ คลื่นกระแสลมฝ่ายตะวันตกเคลื่อนผ่านภาคเหนือ ภาคตะวันออกเฉียงเหนือตอนบน และภาคกลางตอนบน ประกอบกับมีลมใต้และลมตะวันออกเฉียงใต้พัดนำความชื้นจากอ่าวไทยและทะเลจีนใต้ เข้ามาปกคลุมภาคตะวันออกเฉียงเหนือตอนล่าง ภาคกลางตอนล่าง ภาคตะวันออก รวมทั้งกรุงเทพมหานครและปริมณฑล ในขณะที่บริเวณความกดอากาศสูงที่ปกคลุมประเทศไทยตอนบนและทะเลจีนใต้มีกำลังอ่อน ลักษณะเช่นนี้ทำให้บริเวณประเทศไทยตอนบนมีพายุฝนฟ้าคะนอง ลมกระโชกแรง และลูกเห็บตกบางแห่ง สำหรับมรสุมตะวันออกเฉียงเหนือที่พัดปกคลุมอ่าวไทยและภาคใต้มีกำลังปานกลาง ทำให้คลื่นลมบริเวณอ่าวไทยตอนล่างมีคลื่นสูงประมาณ ๒ เมตร

ส่วนในช่วงวันที่ ๑๐-๑๓ ก.พ. ๖๔ ประเทศไทยตอนบนจะมีอากาศเย็นถึงหนาว โดยอุณหภูมิจะลดลง ๔-๖ องศาเซลเซียสในภาคเหนือ และภาคตะวันออกเฉียงเหนือ ส่วนภาคกลาง ภาคตะวันออก รวมทั้งกรุงเทพมหานครและปริมณฑล อุณหภูมิจะลดลง ๒-๔ องศาเซลเซียส สำหรับมรสุมตะวันออกเฉียงเหนือที่พัดปกคลุมอ่าวไทยและภาคใต้มีกำลังอ่อนลง ทำให้คลื่นลมบริเวณอ่าวไทยตอนล่างมีกำลังอ่อน



## ๑๔. ความช่วยเหลือภัยแล้งสะสมของกรมทรัพยากรน้ำ

ความช่วยเหลือในพื้นที่ประสบปัญหาภัยแล้ง ตั้งแต่วันที่ ๑ ตุลาคม ๒๕๖๓ - ๕ กุมภาพันธ์ ๒๕๖๔

หน่วยงาน	จังหวัด	ปริมาณการ สูบน้ำ (ลบ.ม.)	ปริมาณการ แจกจ่ายน้ำ สะอาด (ลิตร)	น้ำดื่มบรรจุ ขวด (ขวด)	ประโยชน์ที่ได้รับ		
					อุปโภค-บริโภค		พื้นที่เกษตร (ไร่)
					ครัวเรือน	ประชากร	
ภาค ๑	ลำปาง	-	๗๗๑,๕๙๘	-	๑๖๗,๗๗๘	๔๔๗,๑๕๒	-
	เชียงใหม่	-	๖๐,๘๑๑	-	๒๑,๒๐๑	๘๗,๖๗๕	-
	แม่ฮ่องสอน	-	๕๘,๓๗๘	-	๙,๒๔๘	๖๐,๙๘๖	-
	เชียงราย	-	๑๘๔,๙๒๓	-	๕๖,๔๗๑	๑๗๔,๔๗๗	-
	กำแพงเพชร	-	๗๐,๓๖๙	-	๔๔,๑๒๕	๑๗๙,๓๑๐	-
	ลำพูน	๑๖,๘๐๐	-	-	-	-	๑,๐๐๐
ภาค ๒	อุทัยธานี	๗๗,๗๖๐	-	-	-	-	๔,๐๐๐
	นครสวรรค์	๑,๒๐๙,๖๐๐	-	-	๑,๑๖๑	๑๑,๙๒๙	๘,๘๐๐
	เพชรบูรณ์	๑๖,๒๐๐	-	-	๑,๒๐๐	๔,๘๐๐	-
ภาค ๓	สกลนคร	๑,๒๗๐,๗๐๐	-	-	๑,๔๗๖	๕,๗๑๔	๒,๓๘๓
	อุดรธานี	๑,๖๑๓,๐๐๐	-	๑,๕๐๐	๑,๔๘๐	๗,๘๒๖	๑,๒๗๐
	หนองบัวลำภู	-	-	๑,๐๐๐	-	-	-
ภาค ๔	ขอนแก่น	๙๘๕,๕๐๐	-	-	๑,๒๐๔	๔,๕๗๖	-
ภาค ๕	บุรีรัมย์	๒๙๒,๐๐๐	-	-	๑,๙๗๐	๕,๒๔๙	-
	นครราชสีมา	๑๙๙,๕๐๐	-	-	๓๓๕	๑,๐๑๕	-
ภาค ๖	สระแก้ว	๒๗๒,๐๐๐	-	-	๑๔,๓๕๐	๕๐,๐๐๐	-
	ปราจีนบุรี	๒,๑๗๐,๘๐๐	-	-	๗๙๕	๒,๖๐๒	๖,๑๕๐
	จันทบุรี	๓๒๙,๔๐๐	-	-	๑,๖๐๐	๔,๕๐๐	๘,๐๐๐
ภาค ๗	สุพรรณบุรี	๖๑๑,๑๐๐	-	-	๓๗	๑๔๐	-
ภาค ๘	พิจิตร	๑,๖๓๐,๙๒๐	-	-	๗,๖๕๘	๒๑,๗๓๔	๘๒,๕๐๐
	แพร่	๓๖๖,๐๐๐	-	-	๑,๑๕๐	๔,๐๘๐	๔,๑๐๐
	พิษณุโลก	๘๙๑,๐๐๐	-	๓,๗๓๒	๑๕๐	๔๗๐	๑,๒๐๐
	สุโขทัย	๔๒,๐๐๐	-	๓๐๐	๓๐๖	๑,๑๒๔	-
	น่าน	-	-	๑,๕๐๐	-	-	-
	อุดรดิตถ์	-	๗๖,๐๕๐	-	๕๕๐	๑,๗๕๐	-
ภาค ๑๐	สุราษฎร์ธานี	-	๒๔,๐๐๐	-	๑๐๐	๔๕๐	-
ภาค ๑๑	อุบลราชธานี	๙๔,๗๐๐	-	-	๖๘๔	๒,๓๑๓	-
	อำนาจเจริญ	๑๔๐,๙๐๐	-	-	๑,๔๓๖	๔,๗๙๗	-
	๒๘ จังหวัด	๑๒,๒๒๙,๘๘๐	๑,๒๔๖,๑๒๙	๘,๐๓๒	๓๓๖,๔๖๕	๑,๐๘๔,๖๖๙	๑๑๙,๔๐๓

จึงเรียนมาเพื่อโปรดทราบ

นายสมฤทธิ์ วิไลพรรัตนา  
รองอธิบดีกรมทรัพยากรน้ำ  
ประธานคณะกรรมการศูนย์ปฏิบัติการ  
ทรัพยากรธรรมชาติและสิ่งแวดล้อม  
(ด้านทรัพยากรน้ำ)