



**รายงานการเฝ้าระวังติดตามสถานการณ์น้ำและความช่วยเหลือ
ศูนย์ปฏิบัติการทรัพยากรธรรมชาติและสิ่งแวดล้อม (ด้านทรัพยากรน้ำ)
กระทรวงทรัพยากรธรรมชาติและสิ่งแวดล้อม**

ศูนย์ป้องกันวิกฤติน้ำ กรมทรัพยากรน้ำ

โทรศัพท์ ๐ ๒๒๗๑ ๖๐๐๐ ต่อ ๖๔๔๕ โทรสาร ๐ ๒๒๙๘ ๖๖๒๙ www.dwr.go.th IDLine: mekhalawoc Email: mekhala@dwr.mail.go.th

ศูนย์เทคโนโลยีสารสนเทศทรัพยากรน้ำบาดาล กรมทรัพยากรน้ำบาดาล

โทรศัพท์ ๐ ๒๖๖๖ ๗๐๙๐ โทรสาร ๐ ๒๖๖๖ ๗๑๐๐ www.dgr.go.th Email: itcenter@dgr.mail.go.th

สำนักงานนโยบายและแผนทรัพยากรธรรมชาติและสิ่งแวดล้อม

โทรศัพท์ ๐ ๒๒๖๕๖๕๐๐ www.onep.go.th Email: webmaster@onep.go.th

รายงานฉบับที่ ๐๗๙/๒๕๖๔

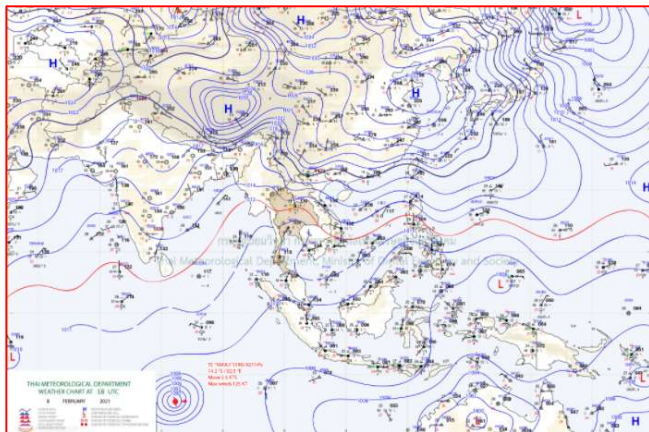
เวลา ๐๘.๐๐ น.

วันที่ ๙ กุมภาพันธ์ ๒๕๖๔

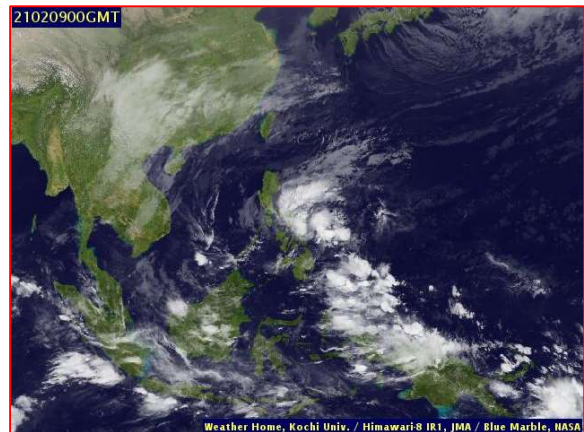
เรียนรมว.ทส. เลขานุการ รมว.ทส. ที่ปรึกษา รมว.ทส. ปกท.ทส. รอง ปกท.ทส. อทน. อทบ. และหน่วยงานที่เกี่ยวข้อง

๑. สภาวะอากาศ เวลา ๑๖.๐๐ น. (กรมอุตุนิยมวิทยา)

พยากรณ์อากาศ ๒๔ ชั่วโมงข้างหน้า คลื่นกระแสลมฝ่ายตะวันตกได้เคลื่อนผ่านภาคเหนือ เข้าปกคลุมภาคตะวันออกเฉียงเหนือ ตอนบนแล้ว ในขณะที่มีลมใต้และลมตะวันออกเฉียงใต้พัดนำความชื้นจากอ่าวไทยและทะเลจีนใต้เข้ามาปกคลุมภาคตะวันออกเฉียงเหนือตอนล่าง ภาคกลาง ภาคตะวันออก รวมทั้งกรุงเทพมหานครและปริมณฑล ทำให้บริเวณประเทศไทยตอนบนมีพายุฝนฟ้าคะนองและลมกระโชกแรงบางแห่ง กับมีลูกเห็บตกบางพื้นที่ในภาคเหนือตอนล่าง และภาคตะวันออกเฉียงเหนือ ขอให้ประชาชนในบริเวณดังกล่าวระวังอันตรายจากพายุฝนฟ้าคะนองและลมกระโชกแรงที่จะเกิดขึ้น โดยหลีกเลี่ยงการอยู่ในที่โล่งแจ้ง ใต้ต้นไม้ใหญ่ และป้ายโฆษณาที่ไม่แข็งแรง รวมถึงระวังอันตรายจากฟ้าผ่า เกษตรกรควรเตรียมการป้องกันและระวังความเสียหายที่จะเกิดต่อผลผลิตทางการเกษตรไว้ด้วย โดยภาคเหนือจะมีอากาศหนาวเย็นลง อุณหภูมิจะลดลง ๔-๖ องศาเซลเซียส สำหรับมรสุมตะวันออกเฉียงเหนือที่พัดปกคลุมอ่าวไทยและภาคใต้มีกำลังอ่อน ทำให้ภาคใต้มีฝนบางแห่งในระยะนี้

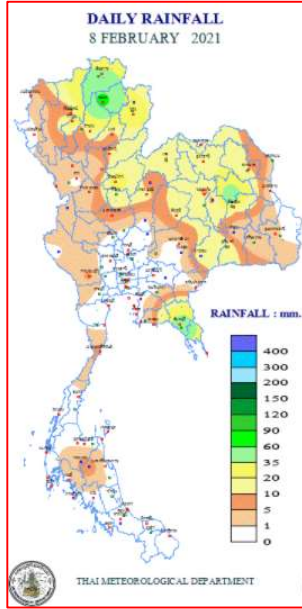


แผนที่อากาศ วันที่ ๙ ก.พ. ๒๕๖๔ เวลา ๐๑.๐๐ น.



ภาพถ่ายดาวเทียม วันที่ ๙ ก.พ. ๒๕๖๔ เวลา ๐๗.๐๐ น.

๒. ปริมาณฝนสะสม ณ เวลา ๐๗.๐๐น.(เมื่อวาน) - ๐๗.๐๐ น. (วันนี้) (กรมอุตุนิยมวิทยา)



จุดตรวจวัด	ปริมาณฝน (มม.)
จ.นครนายก	๑๐๔.๖
จ.พะเยา	๗๑.๘
จ.กาฬสินธุ์	๕๙.๑
จ.จันทบุรี	๔๙.๙
จ.เชียงราย (สภข.)	๔๒.๔
จ.พิษณุโลก	๒๙.๐

๓. ปริมาณฝนสะสมของพื้นที่ลาดเชิงเขา ๑๒ ชม. ที่ผ่านมา (กรมทรัพยากรน้ำ)

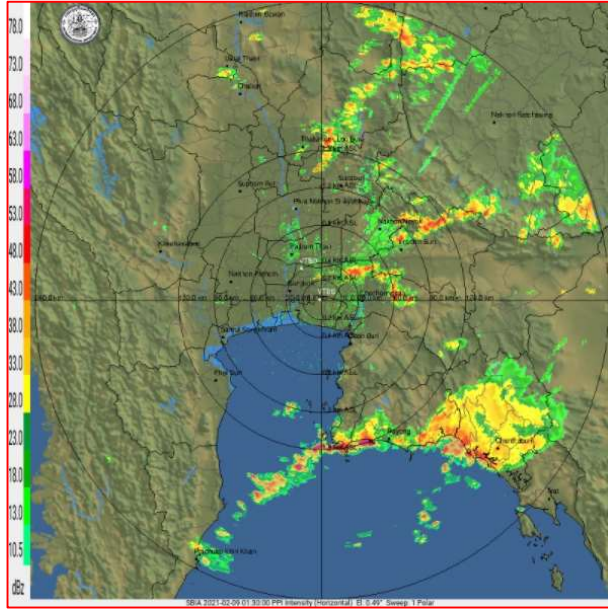
จุดตรวจวัด	ระดับการเตือน	ปริมาณฝน (มม./๑๒ ชม.)
บ้านบึงฝ้า ต.น้ำกุ่ม อ.นครไทย จ.พิษณุโลก	-	๘๖.๕
บ้านเหล่ากอหก ต.เหล่ากอหก อ.นาแห้ว จ.เลย	-	๘๐.๕
บ้านลาดเรือ ต.บ่อภาค อ.ชาติตระการ จ.พิษณุโลก	-	๗๙.๕
บ้านม่วง ต.บ้านม่วง อ.สังขม จ.หนองคาย	-	๕๙.๐
บ้านร่องกล้า ต.เนินเพิ่ม อ.นครไทย จ.พิษณุโลก	-	๕๗.๕
บ้านเปียงซ้อ ต.ขุนน่าน อ.เฉลิมพระเกียรติ จ.น่าน	-	๕๗.๕
บ้านบางหอย ต.เขาต่อ อ.ปลายพระยา จ.กระบี่	-	๕๖.๐
บ้านขุนน้ำคับ ต.บ่อภาค อ.ชาติตระการ จ.พิษณุโลก	-	๕๕.๐
บ้านน้ำมี ต.น้ำทูน อ.ทาลี จ.เลย	-	๕๔.๐
บ้านชำผาก้าม ต.ม่วงเจ็ดต้น อ.บ้านโคก จ.อุตรดิตถ์	-	๔๙.๕

๔. ค่าความชื้นในดิน (กรมทรัพยากรน้ำ/คณะกรรมการเฝ้าระวังน้ำ)

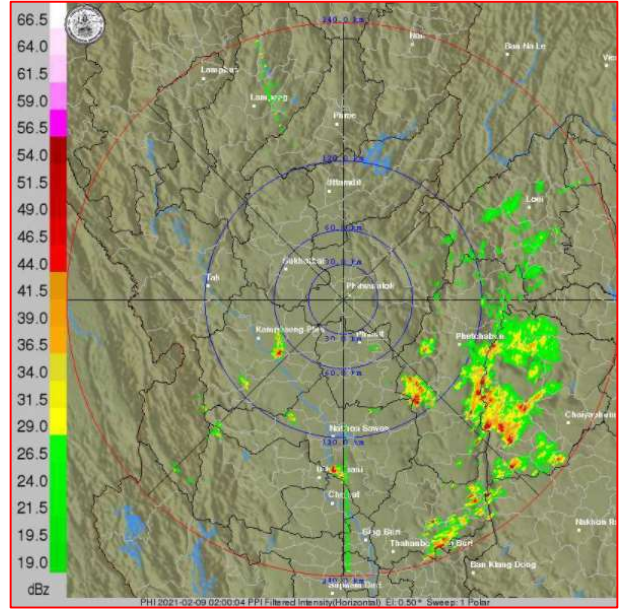
ภูมิภาค	ความชื้นในดิน [-] ๑ ม.ค. ๖๔	ความชื้นในดิน [-] ๒ ก.พ. ๖๔	แนวโน้ม
เหนือ	๒๐-๔๐	๐-๒๐	ลดลง
กลาง	๒๐-๔๐	๒๐-๔๐	ทรงตัว
ตะวันออกเฉียงเหนือ	๒๐-๔๐	๒๐-๔๐	ทรงตัว
ตะวันออก	๔๐-๖๐	๒๐-๔๐	ลดลง
ตะวันตก	๒๐-๔๐	๒๐-๔๐	ทรงตัว
ใต้	๖๐-๘๐	๔๐-๖๐	ลดลง

หมายเหตุ : ความชื้นในดิน ๐ หมายถึง ดินที่แห้งสนิท และ ๑๐๐ หมายถึง ดินที่อิ่มน้ำ

๕. เรดาร์ตรวจอากาศ ณ วันที่ ๙ กุมภาพันธ์ ๒๕๖๔ (กรมอุตุนิยมวิทยา)



สถานีสุวรรณภูมิ เวลา ๐๘.๓๐ น.



สถานีพิษณุโลก เวลา ๐๙.๐๐ น.

จากเรดาร์ตรวจอากาศจะพบว่ามียกลุ่มเมฆฝนบริเวณภาคกลาง ตะวันออก และภาคเหนือของประเทศไทย

๖. สถานการณ์น้ำในแหล่งเก็บกักน้ำ ณ วันที่ ๘ กุมภาพันธ์ ๒๕๖๔ (กรมชลประทาน กรมทรัพยากรน้ำ และสทช.)

๖.๑ สภาพน้ำในอ่างเก็บน้ำขนาดใหญ่ปริมาณน้ำในอ่างฯ ๔๐,๑๘๙ ล้าน ลบ.ม. คิดเป็นร้อยละ ๕๗ (ปริมาณน้ำใช้การได้ ๑๖,๖๔๗ ล้าน ลบ.ม. คิดเป็นร้อยละ ๓๕) ปริมาณน้ำในอ่างฯ เทียบกับปี ๒๕๖๓ (๔๑,๒๒๐ ล้าน ลบ.ม. คิดเป็นร้อยละ ๕๘) น้อยกว่าปี ๒๕๖๓ จำนวน ๑,๐๓๑ ล้าน ลบ.ม. ปริมาณน้ำไหลลงอ่างฯ จำนวน ๑๘.๙๕ ล้าน ลบ.ม. ปริมาณน้ำระบาย จำนวน ๘๕.๐๐ ล้าน ลบ.ม. สามารถรับน้ำได้อีก ๓๐,๗๓๗ ล้าน ลบ.ม.

อ่างเก็บน้ำ	ปริมาตรน้ำในอ่าง		ปริมาตรน้ำใช้การได้		ปริมาตรน้ำไหลลงอ่าง		ปริมาตรน้ำระบาย		ปริมาตรน้ำรับได้อีก (ล้าน ม. ^๓) (ความจุที่ รนส.- ปริมาตรน้ำ ปัจจุบัน)
	ปริมาตร (ล้าน ม. ^๓)	% น้ำเก็บกัก	ปริมาตร (ล้าน ม. ^๓)	% น้ำใช้การ	วันนี้ (ล้าน ม. ^๓)	เมื่อวาน (ล้าน ม. ^๓)	วันนี้ (ล้าน ม. ^๓)	เมื่อวาน (ล้าน ม. ^๓)	
๑.ภูมิพล	๕,๑๗๐	๓๘	๑,๓๗๐	๑๔	๐.๐๗	๐.๐๐	๖.๕๐	๖.๕๐	๘,๒๕๒
๒.สิริกิติ์	๔,๗๗๒	๕๐	๑,๙๒๒	๒๙	๑.๒๗	๑.๓๒	๑๕.๐๔	๑๕.๑๑	๕,๗๓๖
๓.จุฬารามณ์	๑๒๒	๗๕	๘๕	๖๗	๐.๐๐	๐.๓๓	๑.๑๐	๑.๑๐	๕๙
๔.อุบลรัตน์	๑,๓๐๙	๕๔	๗๒๘	๓๙	๐.๐๐	๑.๗๑	๓.๐๖	๓.๐๔	๓,๓๓๑
๕.ลำปาว	๗๙๘	๔๐	๖๙๘	๓๗	๐.๖๔	๐.๖๕	๓.๕๕	๓.๕๖	๑,๖๕๒
๖.สิรินธร	๑,๔๙๘	๗๖	๖๖๗	๕๙	๓.๓๓	๐.๐๕	๐.๘๒	๐.๐๐	๔๖๘
๗.ป่าสักชลสิทธิ์	๔๙๕	๕๒	๔๙๒	๕๑	๐.๐๐	๐.๐๐	๓.๘๙	๖.๔๙	๔๖๕
๘.ศรีนครินทร์	๑๒,๗๘๙	๗๒	๒,๕๒๔	๓๔	๔.๑๙	๓.๔๖	๑๐.๙๙	๑๑.๐๒	๕,๙๘๑
๙.วชิราลงกรณ์	๔,๓๖๔	๔๙	๑,๓๕๒	๒๓	๐.๐๐	๐.๐๐	๘.๐๐	๘.๐๖	๖,๖๓๖
๑๐.ขุนด่านปราการชล	๑๒๖	๕๖	๑๒๑	๕๕	๐.๐๐	๐.๐๐	๒.๒๘	๒.๓๐	๙๙
๑๑.รัชชประภา	๓,๖๘๐	๖๕	๒,๓๒๘	๕๔	๐.๗๔	๑.๖๖	๓.๐๔	๓.๙๕	๒,๔๖๔
๑๒.บางบาล	๑,๓๓๐	๙๑	๑,๐๕๓	๘๙	๔.๙๗	๕.๔๖	๑๒.๕๔	๑๒.๕๔	๒๖๐

๖.๒ อ่างเก็บน้ำขนาดกลาง ๔๑๒ แห่ง มีปริมาณน้ำ ๓,๔๔๖ ล้าน ลบ.ม. (๖๗%) ปริมาณน้ำใช้การ ๓,๐๕๘ ล้าน ลบ.ม. (๖๔%)

๖.๓ แหล่งน้ำธรรมชาติขนาดใหญ่ ๗ แห่ง มีปริมาณน้ำรวม ๒๔๕.๐๐ ล้าน ลบ.ม. (๔๒%)

๖.๔ แหล่งน้ำในพื้นที่นอกเขตชลประทาน ๑๐๒,๐๙๙ แห่ง มีปริมาณน้ำรวม ๕,๖๖๘ ล้าน ลบ.ม. (๖๖%)

๖.๕ อ่างเก็บน้ำขนาดกลางนอกเขตชลประทาน ๖๕ แห่ง ภายใต้การดูแลของกรมทรัพยากรน้ำ ปริมาณน้ำปัจจุบัน ๑๕๗.๒๓ ล้าน ลบ.ม. (๖๗%)

๗. สถานการณ์น้ำในประเทศ ณ วันที่ ๖ - ๙ กุมภาพันธ์ ๒๕๖๔ (กรมชลประทาน)

สถานี	แม่น้ำ	อำเภอ	จังหวัด	ระดับ ตลิ่ง (ม.รทก.)	ระดับน้ำ (ม.รทก.)				แนวโน้ม	เปรียบ เทียบ ระดับตลิ่ง
					เสาร์	อาทิตย์	จันทร์	อังคาร		
					๖ ก.พ.	๗ ก.พ.	๘ ก.พ.	๙ ก.พ.		
P.๑	ปิง	เมือง	เชียงใหม่	๓.๗๐	๑.๕๔	๑.๓๒	๑.๓๓	๑.๒๔	ลดลง	-๒.๔๖
W.๑C	วัง	เมือง	ลำปาง	๕.๒๐	-๐.๐๗	๐.๑๙	-๐.๒๗	๐.๐๔	เพิ่มขึ้น	-๕.๑๖
Y.๑๖	ยม	บางระกำ	พิษณุโลก	๗.๓๐	๐.๐๓	๐.๐๓	๐.๐๓	๐.๐๓	ทรงตัว	-๗.๒๗
N.๗A	น่าน	เมือง	พิจิตร	๙.๘๗	๑.๗๖	๑.๙๐	๑.๙๒	๑.๙๐	ลดลง	-๗.๙๗
C.๒	เจ้าพระยา	เมือง	นครสวรรค์	๒๖.๒๐	๑๖.๙๑	๑๖.๙๑	๑๖.๙๖	๑๗.๐๑	เพิ่มขึ้น	-๙.๑๙
C.๑๓	เจ้าพระยา	สรรพยา	ชัยนาท	๑๖.๓๔	๕.๕๔	๕.๕๔	๕.๕๔	๕.๕๔	ทรงตัว	-๑๐.๘
M.๖A	มูล	สตึก	บุรีรัมย์	๖.๐๐	๐.๑๔	๐.๑๓	๐.๑๓	๐.๑๓	ทรงตัว	-๕.๘๗
M.๗	มูล	เมือง	อุบลราชธานี	๗.๐๐	๒.๐๓	๒.๐๑	๒.๐๒	๒.๐๔	เพิ่มขึ้น	-๔.๙๖
M.๑๙๑	ลำตะคอง	เมือง	นครราชสีมา	๓.๕๐	๑.๑๘	๑.๑๑	๑.๑๗	๑.๒๕	เพิ่มขึ้น	-๒.๒๕
M.๖๙	ลำเซบก	ตระการพืชผล	อุบลราชธานี	๗.๓๐	๔.๘๕	๔.๘๔	๔.๘๓	๔.๘๐	ลดลง	-๒.๕
X.๖๔	คลองท่าชะ	ท่าชะ	ชุมพร	๑๗.๑๓	๗.๖๔	๗.๖๔	๗.๖๔	๗.๖๔	ทรงตัว	-๙.๔๙
X.๑๔๙	คลองกลาย	นบพิตำ	นครศรีธรรมราช	๓๓.๙๖	๒๘.๒๔	๒๘.๒๔	๒๘.๒๓	๒๘.๒๒	ลดลง	-๕.๗๔
X.๒๗๔	แม่น้ำโก-ลก	แว้ง	นราธิวาส	๒๔.๑๘	๑๘.๘๙	๑๘.๘๔	๑๘.๘๓	๑๘.๘๓	ทรงตัว	-๕.๓๕
X.๓๗A	แม่น้ำตาปี	พระแสง	สุราษฎร์ธานี	๑๑.๗๐	๕.๑๑	๕.๐๘	๕.๐๙	๕.๐๖	ลดลง	-๖.๖๔

*** ยังไม่ได้รับรายงาน

๘. สถานการณ์น้ำในพื้นที่ลุ่มน้ำโขง ณ วันที่ ๙ กุมภาพันธ์ ๒๕๖๔ (คณะกรรมการแม่น้ำโขง)

สถานี	ระดับ อ้างอิง (ม.รทก.)	ระดับ ตลิ่ง (ม.)	ระดับน้ำ (ม.)					เปรียบ เทียบระดับ ตลิ่ง (ม.)	ผลต่างของระดับน้ำ (ม.)		แนว โน้ม
			๕ ก.พ.	๖ ก.พ.	๗ ก.พ.	๘ ก.พ.	๙ ก.พ.		๓ วัน ย้อนหลัง	๕ วัน ย้อนหลัง	
อ.เชียงแสน จ.เชียงราย	๓๕๗.๑๑๐	๑๒.๘๐	๑.๗๕	๑.๗๖	๑.๗๔	๑.๗๘	๒.๑๑	-๑๐.๖๙	๐.๓๗	๐.๓๖	เพิ่มขึ้น
อ.เชียงคาน จ.เลย	๑๙๔.๑๑๘	๑๖.๐๐	๓.๙๒	๓.๘๘	๓.๗๐	๓.๖๒	๓.๙๖	-๑๒.๐๔	๐.๒๖	๐.๐๔	เพิ่มขึ้น
อ.เมือง จ.หนองคาย	๑๕๓.๖๔๘	๑๒.๒๐	๑.๒๔	๑.๒๒	๑.๒๐	๑.๑๒	๑.๐๒	-๑๑.๑๘	-๐.๑๘	-๐.๒๒	ลดลง
อ.เมือง จ.นครพนม	๑๓๒.๖๘๐	๑๒.๐๐	๑.๑๐	๑.๑๑	๑.๑๓	๑.๑๖	๑.๑๙	-๑๐.๘๑	๐.๐๖	๐.๐๙	เพิ่มขึ้น
อ.เมือง จ.มุกดาหาร	๑๒๔.๒๑๙	๑๒.๕๐	๑.๕๖	๑.๕๔	๑.๖๑	๑.๖๑	๑.๖๓	-๑๐.๘๗	๐.๐๒	๐.๐๗	เพิ่มขึ้น
อ.โขงเจียม จ.อุบลราชธานี	๘๙.๐๓๐	๑๔.๕๐	๑.๙๑	๑.๙๕	๑.๙๗	๒.๐๐	๑.๙๙	-๑๒.๕๑	๐.๐๒	๐.๐๘	ลดลง

*** ไม่มีสถานการณ์

๙. สถานการณ์เตือนภัย Early Warning ณ วันที่ ๘ กุมภาพันธ์ ๒๕๖๔ (กรมทรัพยากรน้ำ)

[เวลา ๑๕.๐๐ น.(เมื่อวาน) - ๐๘.๐๐ น. (วันนี้)]

การแจ้งเตือน	สถานี	การแจ้งเตือน
เตือนสีแดง (อพยพ)	-	-
เตือนสีเหลือง (เตือนภัย)	-	-
เตือนสีเขียว (เฝ้าระวัง)	บ้านผาแตก ตำบลท่าข้าวเปลือก อำเภอแม่จัน จังหวัดเชียงราย บ้านบุงผ่า ตำบลน้ำกุ่ม อำเภอนครไทย จังหวัดพิษณุโลก บ้านเหล่ากอหก ตำบลเหล่ากอหก อำเภอนาแห้ว จังหวัดเลย	ปริมาณฝนสะสม ๑๒ ชั่วโมง ๘๖.๐ มิลลิเมตร ปริมาณฝนสะสม ๑๒ ชั่วโมง ๘๖.๐ มิลลิเมตร ปริมาณฝนสะสม ๑๒ ชั่วโมง ๘๓.๐ มิลลิเมตร

***สำนักงานทรัพยากรน้ำภาคที่เกี่ยวข้องได้ดำเนินการแจ้งอาสาสมัครและเครือข่าย รวมถึงหน่วยงานที่เกี่ยวข้องในพื้นที่เสี่ยงภัยแล้ว

๑๐. พื้นที่ติดตามและเฝ้าระวังสถานการณ์ธรณีพิบัติภัย ณ วันที่ ๙ กุมภาพันธ์ ๒๕๖๔ (กรมทรัพยากรธรณี)

เนื่องจากในพื้นที่เสี่ยงดินถล่ม มีปริมาณน้ำฝนไม่ถึงเกณฑ์การเฝ้าระวัง ประกอบกับบางพื้นที่ไม่มีฝนตก จึงไม่มีพื้นที่ติดตามสถานการณ์พิบัติภัยดินถล่มและน้ำป่าไหลหลาก

๑๑. เหตุการณ์วิกฤตน้ำปัจจุบัน ณ วันที่ ๙ กุมภาพันธ์ ๒๕๖๔ [เวลา ๑๕.๐๐ น.(เมื่อวาน) - ๐๘.๐๐ น. (วันนี้)]

ไม่มีสถานการณ์

๑๒. สถานการณ์ภาวะน้ำท่วม และสถานการณ์ฝนแล้ง/ฝนทิ้งช่วง ณ วันที่ ๙ กุมภาพันธ์ ๒๕๖๔ (ปก.)

ไม่มีสถานการณ์

๑๓. การคาดหมายลักษณะอากาศ ๗ วันข้างหน้า (ระหว่างวันที่ ๘ - ๑๔ กุมภาพันธ์ ๒๕๖๔)

ในช่วงวันที่ ๘ - ๙ ก.พ. ๖๔ คลื่นกระแสลมฝ่ายตะวันตกเคลื่อนผ่านภาคเหนือ ภาคตะวันออกเฉียงเหนือตอนบน และภาคกลาง ประกอบกับมีลมใต้และลมตะวันออกเฉียงใต้พัดนำความชื้นจากอ่าวไทยและทะเลจีนใต้ เข้ามาปกคลุมภาคตะวันออกเฉียงเหนือตอนล่าง ภาคกลางตอนล่าง ภาคตะวันออก รวมทั้งกรุงเทพมหานครและปริมณฑล ในขณะที่บริเวณความกดอากาศสูงที่ปกคลุมประเทศไทยตอนบนและทะเลจีนใต้มีกำลังอ่อน ลักษณะเช่นนี้ทำให้ภาคเหนือ ภาคตะวันออกเฉียงเหนือ ภาคกลาง ภาคตะวันออก รวมทั้งกรุงเทพมหานครและปริมณฑล มีพายุฝนฟ้าคะนอง ลมกระโชกแรง เกิดขึ้น โดยมีลูกเห็บตกบางแห่งในภาคเหนือและภาคตะวันออกเฉียงเหนือ

ส่วนในช่วงวันที่ ๑๐ - ๑๒ ก.พ. ๖๔ บริเวณความกดอากาศสูงกำลังปานกลางอีกระลอกหนึ่งจากประเทศจีนจะแผ่ลงมาปกคลุมประเทศไทยตอนบน และทะเลจีนใต้ ลักษณะเช่นนี้ทำให้ภาคเหนือและภาคตะวันออกเฉียงเหนือมีอากาศเย็นถึงหนาว โดยอุณหภูมิลดลง ๔-๖ องศาเซลเซียส ส่วนภาคกลาง ภาคตะวันออก รวมทั้งกรุงเทพมหานครและปริมณฑล อุณหภูมิลดลง ๒-๔ องศาเซลเซียส

หลังจากนั้นในช่วงวันที่ ๑๓ - ๑๔ ก.พ. ๖๔ บริเวณความกดอากาศสูงกำลังปานกลางที่ปกคลุมบริเวณภาคเหนือ ภาคตะวันออกเฉียงเหนือตอนบนและทะเลจีนใต้มีกำลังอ่อนลง ลักษณะเช่นนี้ทำให้ประเทศไทยตอนบนจะมีอุณหภูมิสูงขึ้น โดยภาคเหนือและภาคตะวันออกเฉียงเหนือมีอากาศเย็นถึงหนาว กับมีหมอกในตอนเช้าและมีหมอกหนาในบางพื้นที่ ส่วนภาคกลาง ภาคตะวันออก รวมทั้งกรุงเทพมหานครและปริมณฑล มีอากาศเย็นกับมีหมอกในตอนเช้า สำหรับมรสุมตะวันออกเฉียงเหนือที่พัดปกคลุมอ่าวไทยและภาคใต้มีกำลังอ่อน ทำให้คลื่นลมบริเวณอ่าวไทยตอนล่างมีกำลังอ่อน

๑๔. ความช่วยเหลือภัยแล้งสะสมของกรมทรัพยากรน้ำ

ความช่วยเหลือในพื้นที่ประสบปัญหาภัยแล้ง ตั้งแต่วันที่ ๑ ตุลาคม ๒๕๖๓ - ๘ กุมภาพันธ์ ๒๕๖๔

หน่วยงาน	จังหวัด	ปริมาณการ สูบน้ำ (ลบ.ม.)	ปริมาณการ แจกจ่ายน้ำ สะอาด (ลิตร)	น้ำดื่มบรรจุ ขวด (ขวด)	ประโยชน์ที่ได้รับ		
					อุปโภค-บริโภค		พื้นที่เกษตร (ไร่)
					ครัวเรือน	ประชากร	
ภาค ๑	ลำปาง	-	๘๖๐,๙๐๕	-	๑๖๗,๗๗๘	๔๔๗,๑๕๒	-
	เชียงใหม่	-	๖๘,๗๘๘	-	๒๑,๒๐๑	๘๗,๖๗๕	-
	แม่ฮ่องสอน	-	๖๖,๕๗๐	-	๙,๒๔๘	๖๐,๙๘๖	-
	เชียงราย	-	๒๐๘,๑๖๕	-	๕๖,๔๗๑	๑๗๔,๔๗๗	-
	กำแพงเพชร	-	๗๗,๘๓๗	-	๔๔,๑๒๕	๑๗๙,๓๑๐	-
	ลำพูน	๘๔,๙๐๐	-	-	-	-	๑,๐๐๐
ภาค ๒	อุทัยธานี	๗๗,๗๖๐	-	-	-	-	๔,๐๐๐
	นครสวรรค์	๑,๒๐๙,๖๐๐	-	-	๑,๑๖๑	๑๑,๙๒๙	๘,๘๐๐
	เพชรบูรณ์	๑๖,๒๐๐	-	-	๑,๒๐๐	๔,๘๐๐	-
ภาค ๓	สกลนคร	๑,๓๙๖,๗๐๐	-	-	๑,๔๗๖	๕,๗๑๔	๒,๓๘๓
	อุดรธานี	๑,๗๘๑,๐๐๐	-	๑,๕๐๐	๑,๔๘๐	๗,๘๒๖	๑,๒๗๐
	หนองบัวลำภู	-	-	๑,๐๐๐	-	-	-
ภาค ๔	ขอนแก่น	๙๘๕,๕๐๐	-	-	๑,๒๐๔	๔,๕๗๖	-
ภาค ๕	บุรีรัมย์	๒๙๒,๐๐๐	-	-	๑,๙๗๐	๕,๒๔๙	-
	นครราชสีมา	๑๙๙,๕๐๐	-	-	๓๓๕	๑,๐๑๕	-
ภาค ๖	สระแก้ว	๒๗๒,๐๐๐	-	-	๑๔,๓๕๐	๕๐,๐๐๐	-
	ปราจีนบุรี	๒,๑๗๓,๖๐๐	-	-	๗๙๕	๒,๖๐๒	๖,๑๕๐
	จันทบุรี	๖๑๐,๒๐๐	-	-	๑,๖๐๐	๔,๕๐๐	๘,๐๐๐
ภาค ๗	สุพรรณบุรี	๗๕๓,๗๘๐	-	-	๒๕๘	๙๙๐	-
	ราชบุรี	-	๑๒,๐๐๐	-	๔	๕	-
ภาค ๙	พิจิตร	๑,๖๓๐,๙๒๐	-	-	๗,๖๕๘	๒๑,๗๓๔	๘๒,๕๐๐
	แพร่	๔๗๖,๒๘๐	-	-	๑,๕๐๓	๔,๕๐๕	๖,๖๐๐
	พิษณุโลก	๘๙๑,๐๐๐	-	๓,๗๓๒	๑๕๐	๔๗๐	๑,๒๐๐
	สุโขทัย	๔๘,๐๐๐	-	๓๐๐	๓๐๖	๑,๑๒๔	-
	น่าน	-	-	๑,๕๐๐	-	-	-
อุดรดิตถ์	-	๘๐,๔๕๐	-	๕๕๐	๑,๗๕๐	-	
ภาค ๑๐	สุราษฎร์ธานี	-	๒๔,๐๐๐	-	๑๐๐	๔๕๐	-
ภาค ๑๑	อุบลราชธานี	๙๔,๗๐๐	-	-	๖๘๔	๒,๓๑๓	-
	อำนาจเจริญ	๑๔๐,๙๐๐	-	-	๑,๔๓๖	๔,๗๙๗	-
	๒๙ จังหวัด	๑๓,๑๓๔,๕๔๐	๑,๓๙๘,๗๑๕	๘,๐๓๒	๓๓๗,๐๔๓	๑,๐๘๕,๙๔๙	๑๒๑,๙๐๓

จึงเรียนมาเพื่อโปรดทราบ

นายสมฤทธิ์ วิไลพรรัตน์
รองอธิบดีกรมทรัพยากรน้ำ
ประธานคณะกรรมการศูนย์ปฏิบัติการ
ทรัพยากรธรรมชาติและสิ่งแวดล้อม
(ด้านทรัพยากรน้ำ)