



รายงานสถานการณ์น้ำรายวัน

เสนอโดย

ศูนย์เมขลา

ศูนย์ป้องกันวิกฤติน้ำ

กรมทรัพยากรน้ำ

ประจำวันที่ ๒๒ ธันวาคม ๒๕๖๓

โทร. ๐๒-๒๗๑๖๐๐๐ ต่อ ๖๔๔๕

Line ID : mekhalawoc

สารบัญ

- ๑) สรุปสถานการณ์น้ำ
- ๒) รายงานสถานการณ์พื้นที่เสี่ยงอุทกภัยน้ำหลากในเขตพื้นที่ลาด
เชิงเขา
- ๓) สถานการณ์น้ำในอ่างเก็บน้ำขนาดใหญ่ และขนาดกลาง
- ๔) รายงานสถานการณ์น้ำรายลุ่มน้ำ



สรุปสถานการณ์น้ำ





รายงานการเฝ้าระวังติดตามสถานการณ์น้ำ ๒๔ ชั่วโมง

ศูนย์ป้องกันวิกฤติน้ำ กรมทรัพยากรน้ำ กระทรวงทรัพยากรธรรมชาติและสิ่งแวดล้อม

โทรศัพท์ ๐ ๒๒๗๑ ๖๐๐๐ ต่อ ๖๔๔๕ โทรสาร ๐ ๒๒๗๘ ๖๖๒๙ <http://www.dwr.go.th>

รายงานการเฝ้าระวังติดตามสถานการณ์น้ำประจำวันที่ ๒๒ ธันวาคม ๒๕๖๓

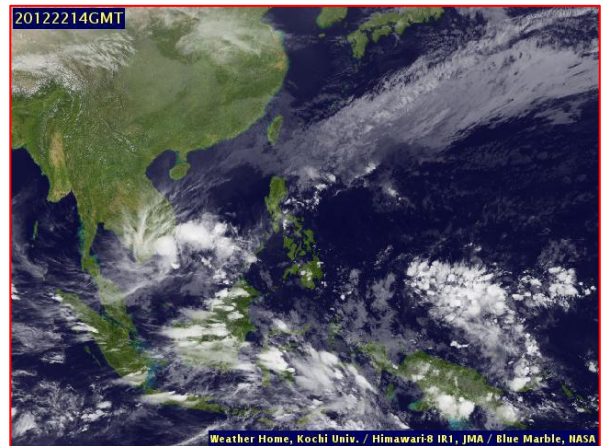
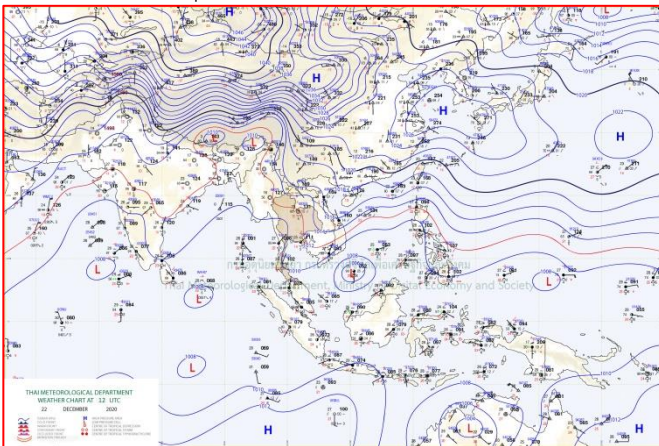
เรียนร.ทส. เลขานุการ ร.ทส. ที่ปรึกษา ร.ทส. ปกท.ทส. รอง ปกท.ทส. อทน. อทบ. และหน่วยงานที่เกี่ยวข้อง

๑. สภาพอากาศ เวลา ๑๒.๐๐ น. (กรมอุตุนิยมวิทยา)

พยากรณ์อากาศ ๒๔ ชั่วโมงข้างหน้า บริเวณความกดอากาศสูงหรือมวลอากาศเย็นกำลังแรงจากประเทศจีนที่ปกคลุมประเทศไทยตอนบนเริ่มมีกำลังอ่อนลง แต่ยังคงทำให้ประเทศไทยตอนบนมีอากาศเย็นถึงหนาวกับมีหมอกบางในตอนเช้า ส่วนบริเวณยอดดอยและยอดภูมีอากาศหนาวถึงหนาวจัดกับมีน้ำค้างแข็งบางพื้นที่ เว้นแต่ภาคเหนือที่มีอุณหภูมิลดลงอีก ๑-๒ องศาเซลเซียส

สำหรับมรสุมตะวันออกเฉียงเหนือที่พัดปกคลุมอ่าวไทยและภาคใต้มีกำลังแรง ทำให้คลื่นลมบริเวณอ่าวไทยมีกำลังแรง โดยอ่าวไทยตอนบนมีคลื่นสูงประมาณ ๒ เมตร บริเวณที่มีฝนฟ้าคะนองคลื่นสูงมากกว่า ๓ เมตร

อนึ่ง หย่อมความกดอากาศต่ำกำลังแรงบริเวณทะเลจีนใต้ตอนล่าง คาดว่าจะเคลื่อนผ่านเข้ามาในบริเวณอ่าวไทยแล้วเคลื่อนออกไปทะเลอันดามันในช่วงวันที่ ๒๔-๒๕ ธ.ค. ๖๓ ทำให้ภาคใต้มีฝนเพิ่มขึ้นและมีฝนตกหนักถึงหนักมากบางแห่งบริเวณจังหวัดชุมพร สุราษฎร์ธานี นครศรีธรรมราช พัทลุง สงขลา ปัตตานี ยะลา นราธิวาส ระนอง และพังงา



แผนที่อากาศ วันที่ ๒๒ ธ.ค. ๒๕๖๓ เวลา ๐๗.๐๐ น.

ภาพถ่ายดาวเทียม วันที่ ๒๒ ธ.ค. ๒๕๖๓ เวลา ๒๑.๐๐ น.

๒. สถานการณ์เตือนภัย Early Warning ณ วันที่ ๒๒ ธันวาคม ๒๕๖๓ เวลา ๐๗.๐๐ น. (กรมทรัพยากรน้ำ)



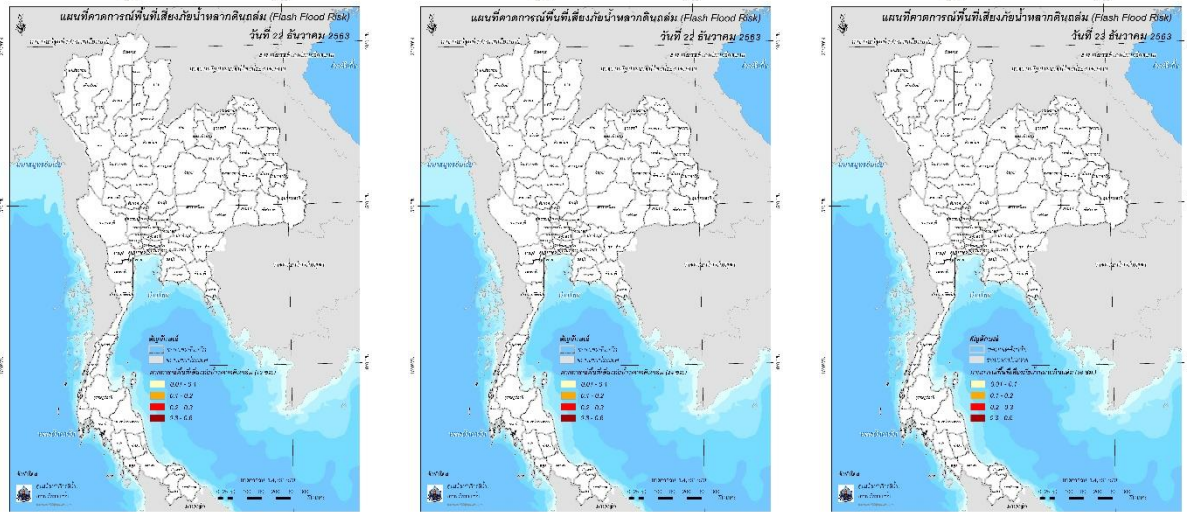
เตือนภัยทั้งหมด	-
หมู่บ้าน	-
เฝ้าระวัง	-
หมู่บ้าน	-
เตรียมพร้อม	-
หมู่บ้าน	-
อพยพ	-
หมู่บ้าน	-

สถานการณ์เตือนภัยรายจังหวัด		
จังหวัด	ระดับการเตือนภัย	จำนวนหมู่บ้าน
-	-	-

๓. การคาดการณ์พื้นที่เสี่ยงภัยน้ำหลากดินถล่ม ณ วันที่ ๒๑ ธันวาคม ๒๕๖๓ (กรมทรัพยากรน้ำ)

การคาดการณ์พื้นที่เสี่ยงภัยน้ำหลากดินถล่มจากข้อมูล MRCFFGS วันที่ 21 ธันวาคม 2563 ในอีก 12 ชม. 24 ชม. และ 36 ชม. **ไม่พบพื้นที่เสี่ยง**

แผนที่แสดงการคาดการณ์พื้นที่เสี่ยงภัยน้ำหลากดินถล่ม วันที่ 21 ธันวาคม 2563



วันที่ 22 ธ.ค. 2563 (03:00 น.)

วันที่ 22 ธ.ค. 2563 (15:00 น.)

วันที่ 23 ธ.ค. 2563 (03:00 น.)

๔. สถานการณ์ภาวะน้ำท่วม และสถานการณ์ฝนแล้ง/ฝนทิ้งช่วง ณ วันที่ ๒๒ ธันวาคม ๒๕๖๓ (ปก.)

สถานการณ์สาธารณภัย

จากอิทธิพล มรสุมตะวันออกเฉียงเหนือที่พัดปกคลุมอ่าวไทยมีกำลังแรง ทำให้ภาคใต้ตอนล่างมีฝนตกหนักบางแห่ง ส่งผลให้บริเวณภาคใต้เกิดสถานการณ์น้ำท่วมฉับพลัน น้ำไหลหลาก ดินสไลด์และวาตภัย ตั้งแต่วันที่๑๖ ธ.ค. ๖๓ - ปัจจุบัน จำนวน ๓ จ. (ปัตตานียะลา นราธิวาส) ๒๗ อ. ๑๕๔ ต. ๗๓๖ ม. ประชาชนได้รับผลกระทบ๓๙,๘๙๘ ครัวเรือน มีผู้เสียชีวิต ๓ ราย ๑. จ.ยะลา (หญิง ๑ ราย สาเหตุดินสไลด์ทับบ้าน) ๒. จ.นราธิวาส ๒ ราย(ด.ช. ๒ ราย สาเหตุจมน้ำ) เปิดจุดอพยพ ๖ จุด มีผู้อพยพ ๓๖๙ คน (นราธิวาส ๔ จุด ยะลา ๒ จุด)



กรมทรัพยากรน้ำ กระทรวงทรัพยากรธรรมชาติและสิ่งแวดล้อม



ทส. ช่วยเหลือประชาชนที่ประสบปัญหาขาดแคลนน้ำอุปโภคบริโภค



สทก.5 คัดตัวเครื่องสูบน้ำช่วยเหลือประชาชนที่ประสบปัญหาขาดแคลนน้ำอุปโภค บริโภค ตำบลหนองกระทิง อำเภอลำปลายมาศ จังหวัดบุรีรัมย์

วันที่ 14 - 21 ธันวาคม 2563 กรมทรัพยากรน้ำ โดยสำนักงานทรัพยากรน้ำภาค 5 ส่วนบริหารจัดการน้ำ ร่วมกับองค์การบริหารส่วนตำบลหนองกระทิง อำเภอลำปลายมาศ จังหวัดบุรีรัมย์ และประชาชน ติดตั้งเครื่องสูบน้ำ ขนาด 12 นิ้ว จำนวน 1 เครื่อง สูบน้ำจากหนองเวียงใหญ่ เต็มแหล่งน้ำระบบประปาหมู่บ้าน เพื่อแก้ไขปัญหาการขาดแคลนน้ำอุปโภคบริโภคจากภัยแล้ง ในพื้นที่บ้านหนองผ่องค์ หมู่ที่ 4,9 ประชาชนได้รับประโยชน์ จำนวน 850 หลังคาเรือน 1,650 คน ปริมาณการสูบน้ำ 72,000 ลบ.ม.

“ มุ่งผลสัมฤทธิ์ จัดบริการ ประชาบ สามัคคี ”

47 ถนนราชสีมา-โชคชัย ตำบลหนองบัวศาลา อำเภอเมือง จังหวัดนครราชสีมา 30000 โทรศัพท์ 044-920256 โทรสาร 044-920254

สรุปสถานการณ์น้ำภาพรวมของประเทศ



22 ธ.ค. 63 เวลา 07.00 น.

☎ 02 554 1800

🌐 www.onwr.go.th

ก่อนช.ประกาศเฝ้าระวังพื้นที่เสี่ยงน้ำหลาก น้ำท่วมขัง และดินถล่ม

สภาพอากาศ

- มรสุมตะวันออกเฉียงเหนือที่พัดปกคลุมอ่าวไทยและภาคใต้มีกำลังแรง ทำให้คลื่นลมบริเวณอ่าวไทยมีกำลังแรง
- ในช่วง 24 ชั่วโมงที่ผ่านมา พบฝนตกเล็กน้อยบริเวณภาคใต้ฝั่งตะวันออก บริเวณ จ.นครศรีธรรมราช (11 มม.) จ.นราธิวาส (10 มม.)

ปริมาณน้ำใช้การในแหล่งน้ำ



ปริมาณน้ำใช้การ 1 พ.ย. 63
ปริมาณน้ำใช้การวันนี้
% น้ำใช้การวันนี้
หน่วย : ล้าน ลบ.ม.

แหล่งน้ำที่เฝ้าระวังน้ำน้อย



สถานการณ์น้ำหลาก-ดินถล่ม

- แจ้งเตือนน้ำหลากดินถล่ม (กรมทรัพยากรน้ำ) ไม่มีพื้นที่แจ้งเตือน

การบริหารจัดการน้ำ

ก่อนช. ประกาศเรื่อง เฝ้าระวังพื้นที่เสี่ยงน้ำหลาก น้ำท่วมขัง และดินถล่ม ฉบับที่ 18/2563 เมื่อวันที่ 21 ธ.ค. 63 เนื่องจาก พายุดีเปรสชัน (ระดับ 2) "กรอวาญ" บริเวณทะเลจีนใต้ตอนกลางได้อ่อนกำลังลงเป็นหย่อมความกดอากาศต่ำแล้ว คาดว่าจะเคลื่อนเข้าปกคลุมบริเวณอ่าวไทย ในช่วงวันที่ 23-24 ธ.ค. 63 อาจส่งผลให้ภาคใต้มีฝนเพิ่มขึ้นและมีฝนตกหนักบางแห่ง ก่อนช. ประเมินพื้นที่เสี่ยงต้องเฝ้าระวังสถานการณ์น้ำ ในช่วงวันที่ 23- 25 ธ.ค. 63 ดังนี้

- เฝ้าระวังน้ำป่าไหลหลากและดินถล่ม บริเวณ จ.ชุมพร ระนอง พัทลุง สุราษฎร์ธานี นครศรีธรรมราช และสงขลา
- เฝ้าระวังน้ำล้นตลิ่ง โดยเฉพาะแม่น้ำที่ปัจจุบันมีระดับน้ำต่ำกว่าตลิ่งเล็กน้อย รวมทั้งมีน้ำท่วมขังอยู่ บริเวณแม่น้ำตาปี อ.พุนพิน จ.สุราษฎร์ธานี อ.วังวิเศษ จ.ตรัง คลองอู่ตะเภา อ.สะเดา จ.สงขลา แม่น้ำปัตตานี อ.เมือง จ.ยะลา และ อ.เมือง จ.ปัตตานี และแม่น้ำโก-ลก อ.สุโงก-ลก จ.นราธิวาส

- ทั้งนี้ ก่อนช. มอบหมายให้หน่วยงานดำเนินการ ดังนี้
- ติดตามเฝ้าระวังสภาพอากาศ และสถานการณ์น้ำในพื้นที่เสี่ยงอย่างต่อเนื่องตลอด 24 ชั่วโมง และเตรียมความพร้อมเครื่องจักรเครื่องมือ
- ประชาสัมพันธ์สถานการณ์น้ำ และแจ้งเตือนให้ประชาชนในพื้นที่เสี่ยงทราบล่วงหน้า
- ปรับแผนบริหารจัดการน้ำในพื้นที่ให้เหมาะสมและสอดคล้องกับสถานการณ์น้ำ
- พิจารณาบริหารจัดการน้ำในแหล่งน้ำขนาดใหญ่ กลาง และขนาดเล็ก ที่มีปริมาณน้ำมากกว่าร้อยละ 95
- สททช. ได้ประสานหน่วยงานในพื้นที่ เพื่อระบายน้ำจากเขื่อนบางลาง จำนวน 2 ล้าน ลบ.ม ต่อวัน ลงในแม่น้ำปัตตานี โดยได้คาดการณ์ระดับน้ำเหนือเขื่อนปัตตานี สามารถรองรับปริมาณน้ำที่ระบายน้ำจากเขื่อนบางลางได้โดยปลอดภัย

มาตรการและการให้ความช่วยเหลือ

ก่อนช. มอบหมายให้หน่วยงานดำเนินการช่วยเหลือพื้นที่ได้รับผลกระทบ โดยมีผลการดำเนินการ ดังนี้

- กรมชลประทาน เร่งระบายน้ำท่วมขัง นราธิวาส ยะลา และปัตตานี รับมือฝนใหม่ โดยการติดตั้งเครื่องสูบน้ำและดำเนินการสูบน้ำ เพื่อระบายน้ำในพื้นที่จังหวัดนราธิวาส 12 พื้นที่

สถานการณ์น้ำท่า

- ระดับน้ำแม่น้ำสายหลัก
 - ภาคเหนือ ภาคกลาง ภาคตะวันออกเฉียงเหนือ ภาคตะวันออก น้ำน้อยถึงมาก มีแนวโน้มลดลง
 - ภาคใต้ น้ำน้อยถึงมากวิกฤติ มีแนวโน้มลดลง
 - แม่น้ำโขง น้ำน้อยถึงปกติ มีแนวโน้มลดลง
- คุณภาพน้ำ ณ จุดเฝ้าระวัง แม่น้ำสายหลัก
 - น้ำเพื่ออุปโภค-บริโภค แม่น้ำเจ้าพระยา ณ สถานีสูบน้ำสำแล จ.ปทุมธานี
 - ค่าความเค็ม 0.20 กรัมต่อลิตร อยู่ในเกณฑ์มาตรฐาน (มาตรฐานไม่เกิน 0.25 กรัมต่อลิตร)
 - ค่าออกซิเจนละลายน้ำ 3.51 มิลลิกรัมต่อลิตร อยู่ในเกณฑ์มาตรฐาน (มาตรฐานไม่ต่ำกว่า 2 มิลลิกรัมต่อลิตร)
 - น้ำเพื่อการเกษตร แม่น้ำท่าจีน แม่น้ำแม่กลอง และแม่น้ำบางปะกง
 - ค่าความเค็ม อยู่ในเกณฑ์มาตรฐาน (มาตรฐานไม่เกิน 2 กรัมต่อลิตร)
 - ค่าออกซิเจนละลายน้ำ อยู่ในเกณฑ์มาตรฐาน (มาตรฐานไม่ต่ำกว่า 2 มิลลิกรัมต่อลิตร)

ติดตามข่าวสาร



ข่าวสารกองอำนวยการน้ำแห่งชาติ

ข่าวสารสำนักบริหารทรัพยากรน้ำแห่งชาติ

จัดทำโดย

นางสาวสุภาวดี
นางสาวสุกิตา
นายอนุศักดิ์
นางสาวนันทิพย์

ฟังก์ค่า

พิชชาพร
ปิยะศ
โสมกัญ

นักอุทกวิทยาชำนาญการพิเศษ

นักอุทกวิทยาปฏิบัติการ
วิศวกรชลประทานปฏิบัติการ



สามารถติดตามสถานการณ์น้ำได้ที่

<http://waterinfo.onwr.go.th>



นายมงคล หล้าเมือง
ผู้อำนวยการศูนย์ป้องกันวิกฤติน้ำ
(เลขานุการคณะกรรมการศูนย์อำนวยการ
ติดตามแก้ไขภาวะน้ำแล้งน้ำท่วม)
กรมทรัพยากรน้ำ

รายงานสถานการณ์พื้นที่
เสี่ยงอุทกภัยน้ำหลากในเขต
พื้นที่ลาดเชิงเขา

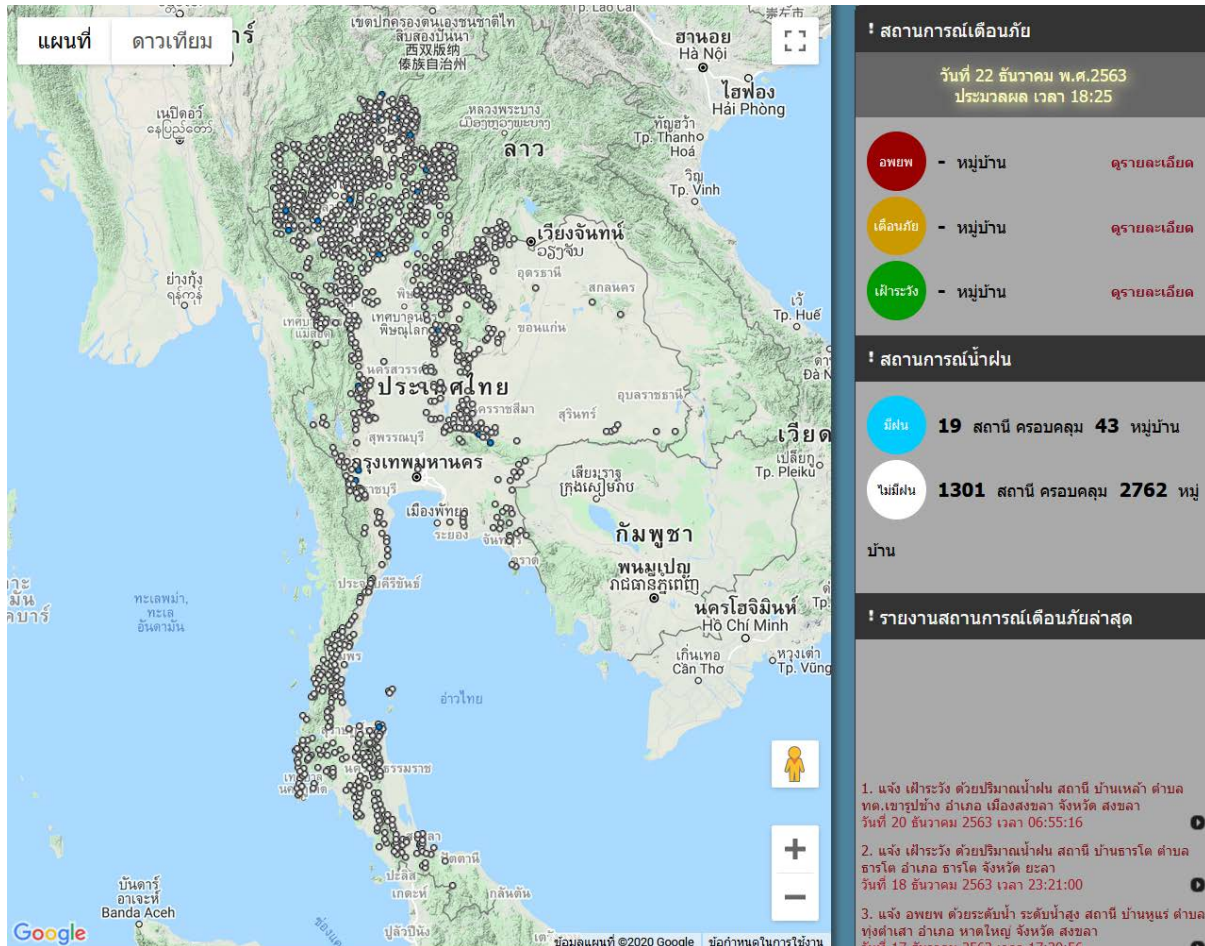


รายงานสถานการณ์พื้นที่เสี่ยงอุทกภัยน้ำหลากในเขตพื้นที่ลัดเชิงเขา

วันที่ 22 ธันวาคม 2563 เวลา 15:00 น.

1) Early Warning System (22 ธ.ค. 2563 เวลา 15.00 น)

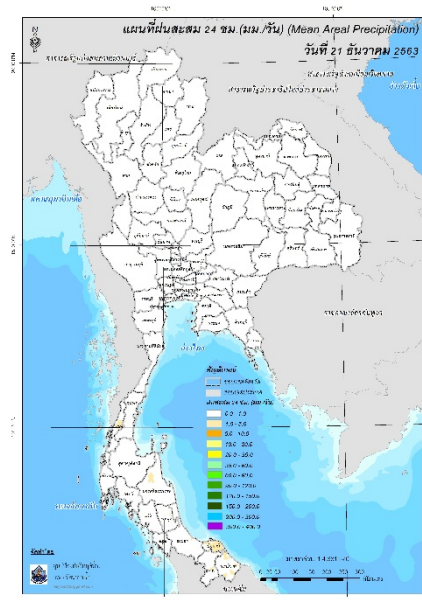
สถานี Early Warning System ที่มีฝนตกทั้งหมด 19 สถานี ครอบคลุม 43 หมู่บ้าน ไม่มีการแจ้งเตือน



ที่มา : สำนักวิจัย พัฒนาและอุทกวิทยา

2) ปริมาณฝน

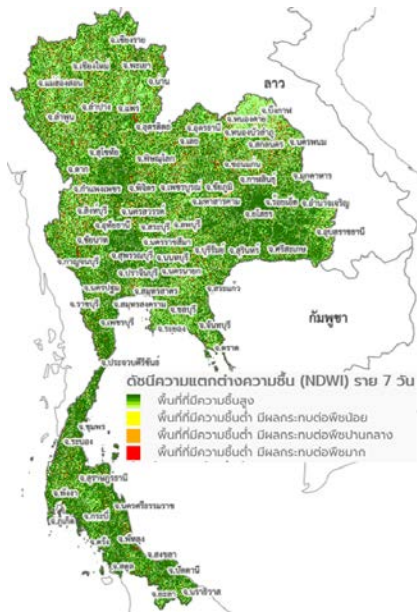
ผลการเปรียบเทียบปริมาณฝนสะสม 24 ชั่วโมง ของวันที่ 21 - 22 ธันวาคม 2563 (เวลา 15:00 น.) จากระบบของ Mekong River Commission Flash Flood Guidance System (MRCFFGS) แสดงให้เห็นว่ามีปริมาณฝนตกบริเวณบริเวณจังหวัดระนอง นครศรีธรรมราช ปัตตานี ยะลา และนราธิวาส มีปริมาณฝนสะสมประมาณ 1 - 5 มม./วัน



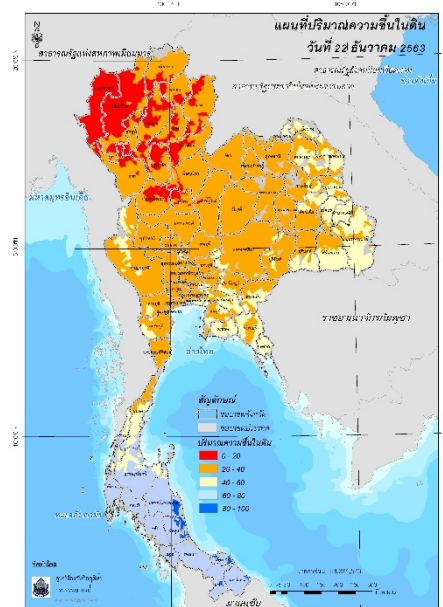
ปริมาณฝนสะสม 24 ชั่วโมง (MRCFFGS)

3) ปริมาณความชื้นในดิน

ปริมาณความชื้นในดินจากแผนที่ดาวเทียมของ Gistda (ดัชนีความแตกต่าง (NDWI) ราย 7 วัน) และค่าความชื้นในดินที่ได้จากระบบ MRCFFGS พบว่าพื้นที่บริเวณจังหวัดนครศรีธรรมราช พัทลุง สงขลา ปัตตานี ยะลา และนราธิวาส มีค่าความชื้นอยู่ในเกณฑ์ประมาณร้อยละ 80 - 100 สภาวะดังกล่าวหมายถึงดินในพื้นที่บริเวณดังกล่าวยังสามารถรองรับปริมาณน้ำฝนได้อีกประมาณ 20% ก่อนที่จะเข้าสู่สภาพอิ่มตัว

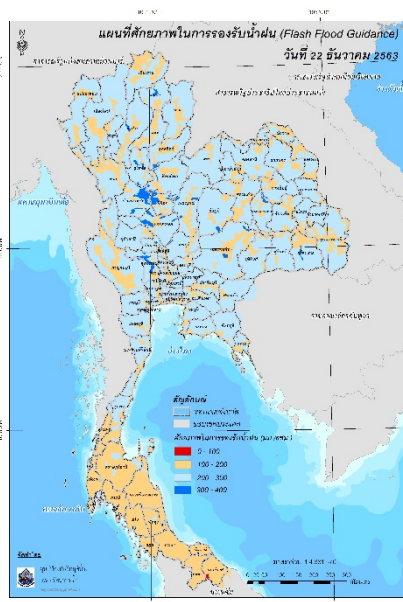


แผนที่ดาวเทียมของ Gistda
(16 - 22 ธ.ค. 63)



ปริมาณความชื้นในดิน (MRCFFG)

4) ศักยภาพในการรองรับน้ำฝน FFG (Flash Flood Guidance)



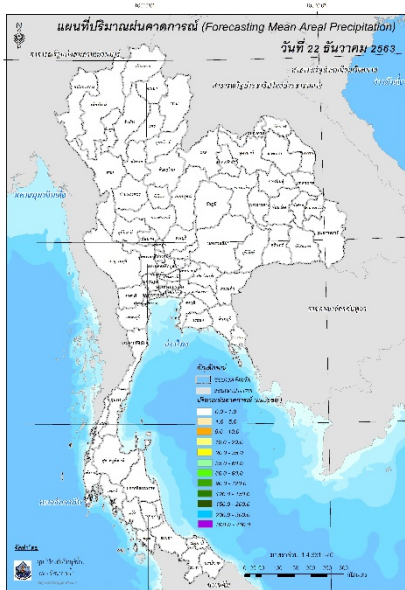
โดยศักยภาพในการรองรับน้ำฝนของพื้นที่จังหวัดนราธิวาส สามารถรองรับปริมาณฝนได้น้อยกว่า 100 มม./6ชม

FFG หมายถึง ค่าความสามารถในการรองรับปริมาณฝนของพื้นที่นั้นๆ ก่อนที่จะเกิดสภาวะน้ำล้นตลิ่งที่จุดออกของปลายพื้นที่ โดยค่า FFG 06-hr หมายถึง ปริมาณฝนที่จะส่งผลให้เกิดสภาวะน้ำล้นตลิ่งที่ปลายลุ่มน้ำในอีก 6 ชั่วโมงข้างหน้า (มม./6ชม.)

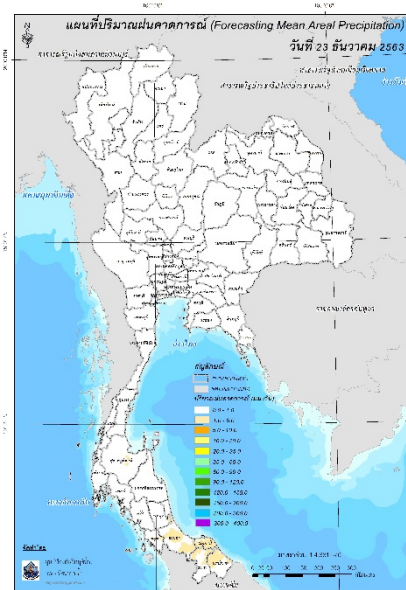
5) ปริมาณฝนคาดการณ์ล่วงหน้า

ปริมาณฝนคาดการณ์ในวันที่ 22 ธันวาคม 2563 เวลา 21.00 น. ไม่มีปริมาณฝนสะสม 6 ชั่วโมงข้างหน้า

ปริมาณฝนคาดการณ์ในวันที่ 23 ธันวาคม 2563 เวลา 15.00 น. บริเวณจังหวัดสุราษฎร์ธานี พัทลุง สตูล สงขลา ยะลา ปัตตานี และนราธิวาส จะมีปริมาณฝนสะสม 24 ชั่วโมงข้างหน้า 1 – 5 มม.



ปริมาณฝนคาดการณ์ในวันที่ 22 ธันวาคม 2563

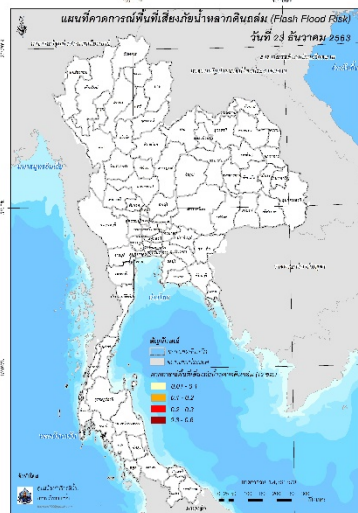


ปริมาณฝนคาดการณ์ในวันที่ 23 ธันวาคม 2563

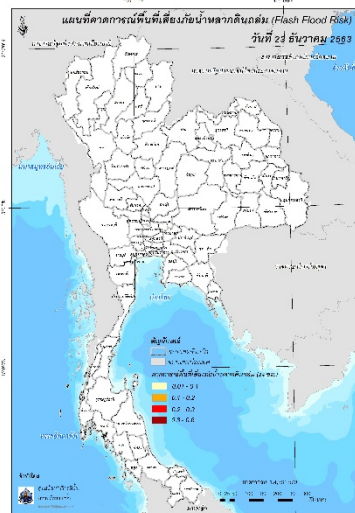
6) ความเสี่ยงจากน้ำท่วม

- การคาดการณ์พื้นที่เสี่ยงภัยน้ำหลากดินถล่มจากข้อมูล MRCFFGS วันที่ 22 ธันวาคม 2563 ในอีก 12 ชม. 24 ชม. และ 36 ชม. **ไม่พบพื้นที่เสี่ยง**

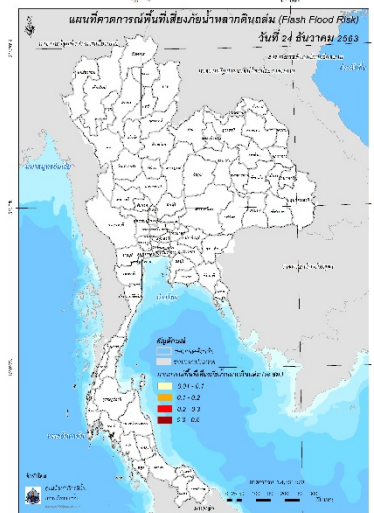
แผนที่แสดงการคาดการณ์พื้นที่เสี่ยงภัยน้ำหลากดินถล่ม วันที่ 22 ธันวาคม 2563



วันที่ 23 ธ.ค. 2563 (03:00 น.)



วันที่ 23 ธ.ค. 2563 (15:00 น.)

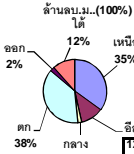


วันที่ 24 ธ.ค. 2563 (03:00 น.)

คำแนะนำ: ข้อมูลดังกล่าวเป็นการคาดการณ์พื้นที่เสี่ยงภัยน้ำหลาก โดยอาศัยข้อมูลปริมาณฝนจากดาวเทียม ดังนั้นรายงานฉบับนี้ควรใช้งานควบคู่ไปกับการตรวจวัดปริมาณฝนจริงภาคสนาม และข้อมูลจากเรดาร์ เพื่อประกอบการตัดสินใจ

สถานการณ์น้ำในอ่างเก็บน้ำ
ขนาดใหญ่ และขนาดกลาง





1400

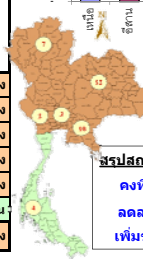
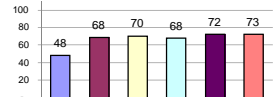
รายงานสรุปสภาพน้ำในอ่างเก็บน้ำขนาดใหญ่และขนาดกลาง

รายงานสถานการณ์ ณ วันที่ 22 ธันวาคม 2563

ปริมาณน้ำในอ่างที่ใช้การได้ในสัปดาห์นี้ + มากกว่า / - น้อยกว่า สัปดาห์ก่อน **49.02** ล้าน ลบ.ม.

สรุปสถานการณ์ปริมาณน้ำในอ่างเก็บน้ำที่ใช้ในกิจกรรมทั้งหมดประเทศ มากกว่าปริมาณน้ำที่ไหลเข้าอ่าง เมื่อเทียบกับสัปดาห์ก่อน การใช้น้ำอย่างระมัดระวัง

% ปริมาณน้ำรวมแต่ละภาคปัจจุบัน



สรุปสถานการณ์ปริมาณน้ำในอ่าง

คงที่	7	อ่าง
ลดลง	29	อ่าง
เพิ่มขึ้น	2	อ่าง

เปรียบเทียบปริมาณน้ำรวม
ปีงบประมาณปัจจุบัน
ปี 63 และ ปี 62

วันที่ 22 ธันวาคม 2563 เท่ากับ

43,758 ล้าน ลบ.ม. หรือ เท่ากับ

62%

วันที่ 22 ธันวาคม 2562 เท่ากับ

45,453 ล้าน ลบ.ม. หรือ เท่ากับ

64%

ภาค	สถานการณ์ปริมาณน้ำในอ่าง				ปริมาณน้ำเปลี่ยนแปลง (ล้าน ม.)	สถานะ
	ลดลง (แห่ง)	คงที่ (แห่ง)	เพิ่มขึ้น (แห่ง)	รวม (แห่ง)		
ภาคเหนือ	4	3	-	7	-60.00	ปริมาณน้ำในอ่างเก็บน้ำลดลง
ภาคตะวันออกเฉียงเหนือ	9	3	-	12	-67.00	ปริมาณน้ำในอ่างเก็บน้ำลดลง
ภาคกลาง	3	-	-	3	-31.00	ปริมาณน้ำในอ่างเก็บน้ำลดลง
ภาคตะวันตก	2	-	-	2	-59.00	ปริมาณน้ำในอ่างเก็บน้ำลดลง
ภาคตะวันออก	10	-	-	10	-36.02	ปริมาณน้ำในอ่างเก็บน้ำลดลง
ภาคใต้	1	1	2	4	204.00	ปริมาณน้ำในอ่างเก็บน้ำเพิ่มขึ้น
รวมทั้งประเทศ	29	7	2	38	-49.02	ปริมาณน้ำในอ่างเก็บน้ำลดลง

ภาค อ่างเก็บน้ำ เชื้อน	ความจ ที่ รอก. (ล้าน ม.)	ปริมาณน้ำ ที่ไม่ได้ (ล้าน ม.)	ใช้การ ได้จริง (ล้าน ม.)	ปริมาณน้ำรวม วันที่ 22 ธันวาคม 2562		ปัจจุบัน วันที่ 22 ธันวาคม 2563				สัปดาห์ก่อน วันที่ 16 ธันวาคม 2563				ปริมาณน้ำ + เพิ่มขึ้น (ล้าน ม.)	สถานการณ์ ในอ่าง	
				%	%	ปริมาณน้ำรวม		ปริมาณน้ำใช้การได้จริง		ปริมาณน้ำรวม		ปริมาณน้ำใช้การได้จริง				
						(ล้าน ม.)	%	(ล้าน ม.)	%	(ล้าน ม.)	%	(ล้าน ม.)	%			
ภาคเหนือ (7)																
1	ภูมิพล (2)	13,462	3,800	9,662	5,664	42%	5,537	41%	1,737	18%	5,569	41%	1,769	18%	-32.00	ลดลง
2	สิริกิติ์ (2)	9,510	2,850	6,660	4,919	52%	5,461	57%	2,611	39%	5,508	58%	2,658	40%	-47.00	ลดลง
3	แม่งัด	265	12	253	154	58%	143	54%	131	52%	143	54%	131	52%	-	คงที่
4	แม่งัด	263	14	249	74	28%	115	44%	101	41%	115	44%	101	41%	-	คงที่
5	กัวลม	106	3	103	58	55%	69	65%	66	64%	69	65%	66	64%	-	คงที่
6	กัวลม	170	6	164	109	64%	80	47%	74	45%	81	48%	75	46%	-1.00	ลดลง
7	แควน้อย	939	43	896	450	48%	420	45%	377	42%	427	45%	384	43%	-7.00	ลดลง
	แม่มอก	110	16	94	34	31%	43	39%	27	29%	43	39%	27	29%	-	คงที่
	รวมภาคเหนือ	34,85%	24,825	6,744	18,081	46%	11,868	48%	5,124	28%	11,955	48%	5,184	29%	-60.00	ลดลง
ภาคตะวันออกเฉียงเหนือ (12)																
8	ห้วยหลวง	136	7	129	61	45%	60	44%	53	41%	61	45%	54	42%	-1.00	ลดลง
9	น้ำจืด	520	45	475	283	54%	237	46%	192	40%	241	46%	196	41%	-4.00	ลดลง
10	น้ำพอง (2)	165	8	157	89	54%	88	53%	80	51%	88	53%	80	51%	-	คงที่
11	จันทบุรี (2)	164	37	127	45	27%	154	94%	117	92%	156	95%	119	94%	-2.00	ลดลง
12	อุบลรัตน์ (2)	2,431	581	1,850	506	21%	1,559	64%	978	53%	1,571	65%	990	54%	-12.00	ลดลง
13	ลำปาว	1,980	100	1,880	1,471	74%	960	48%	860	46%	968	49%	868	46%	-8.00	ลดลง
14	ลำตะคอง	314	22	292	158	50%	352	112%	330	113%	356	113%	334	114%	-4.00	ลดลง
15	ลำพระเพลิง	155	1	154	23	15%	154	99%	153	99%	155	100%	154	100%	-1.00	ลดลง
16	มูลน	141	7	134	50	35%	142	101%	135	101%	143	101%	136	101%	-1.00	ลดลง
17	ลำพระ	275	7	268	88	32%	243	88%	236	88%	243	88%	236	88%	-	คงที่
18	ลำน้ำจันทบุรี	121	3	118	23	19%	100	83%	97	82%	100	83%	97	82%	-	คงที่
19	สิรินธร (2)	1,966	831	1,135	1,750	89%	1,678	85%	847	75%	1,712	87%	881	78%	-34.00	ลดลง
	รวมภาคตะวันออกเฉียงเหนือ	11.80%	8,369	1,649	6,720	54%	5,727	68%	4,078	61%	5,794	69%	4,145	62%	-67.00	ลดลง
ภาคกลาง (3)																
20	ป่าสักชลสิทธิ์	960	3	957	249	26%	684	71%	681	71%	701	73%	698	73%	-17.00	ลดลง
21	วังน้อย	160	17	143	37	23%	115	72%	98	69%	128	80%	111	78%	-13.00	ลดลง
22	กระเสียว	299	99	200	62	21%	200	67%	101	51%	201	67%	102	51%	-1.00	ลดลง
	รวมภาคกลาง	1.92%	1,419	119	1,300	25%	999	70%	880	62%	1,030	73%	911	70%	-31.00	ลดลง
ภาคตะวันตก (2)																
23	ศรีนครินทร์ (2)	17,745	10,265	7,480	15,102	85%	13,262	75%	2,997	40%	13,286	75%	3,021	40%	-24.00	ลดลง
24	วชิราลงกรณ (2)	8,860	3,012	5,848	7,102	80%	4,744	54%	1,732	30%	4,779	54%	1,767	30%	-35.00	ลดลง
	รวมภาคตะวันตก	37.51%	26,605	13,277	22,204	83%	18,006	68%	4,729	35%	18,065	68%	4,788	36%	-59.00	ลดลง
ภาคตะวันออก (6+4)																
25	ขุนด่าน	224	5.00	219	169	75%	209	93%	204	93%	218	97%	213	97%	-9.00	ลดลง
26	คลองสียัด	420	30.00	390	112	27%	166	40%	136	35%	178	42%	148	38%	-12.00	ลดลง
27	บางพระ (3)	117	12.00	105	56	48%	78	67%	66	63%	80	68%	68	65%	-2.00	ลดลง
28	หนองปลาไหล (3)	164	13.75	150	65	40%	163	100%	149	100%	166	101%	152	102%	-3.00	ลดลง
29	ประแสร์ (3)	295	20.00	275	130	44%	230	78%	210	76%	232	79%	212	77%	-2.00	ลดลง
30	มาบประชัน (3)	17	0.72	16	5	29%	6	35%	5	32%	6	35%	5.11	32%	-0.01	ลดลง
31	หนองคล้า (3)	21	1.00	20	6	30%	18	83%	17	82%	18	84%	16.98	83%	-0.24	ลดลง
32	ดงกราม (3)	79	3.00	76	35	44%	72	90%	69	90%	73	91%	69.51	91%	-1.00	ลดลง
33	คลองใหญ่ (3)	45	3.00	42	12	26%	46	101%	43	101%	48	105%	44.56	105%	-1.77	ลดลง
34	นครินทร์	295	19.00	276	762	258%	229	78%	210	76%	234	79%	215.00	78%	-5.00	ลดลง
	รวมภาคตะวันออก	2.37%	1,678	107	1,570	81%	1,216	72%	1,108	71%	1,252	75%	1,144	73%	-36.02	ลดลง
ภาคใต้ (4)																
35	แก่งกระจาน	710	65	645	457	64%	528	74%	463	72%	533	75%	468	73%	-5.00	ลดลง
36	ปราณบุรี	391	18	373	271	69%	357	91%	339	91%	357	91%	339	91%	-	คงที่
37	รัชชประภา (2)	5,639	1,352	4,287	3,769	67%	3,757	67%	2,405	56%	3,750	67%	2,398	56%	7.00	เพิ่มขึ้น
38	บางลา (2)	1,454	276	1,178	1,043	72%	1,299	89%	1,023	87%	1,097	75%	821	70%	200.00	เพิ่มขึ้น
	รวมภาคใต้	11.55%	8,194	1,711	6,483	68%	5,941	73%	4,230	65%	5,737	70%	4,026	62%	204.00	เพิ่มขึ้น
	รวมทั้งประเทศ	100%(38)	71,090	23,607	47,482	64%	43,758	62%	20,149	42%	30,132	42%	20,198	43%	-49.02	ลดลง

ที่มาข้อมูล : ตารางสรุปสภาพน้ำในอ่างเก็บน้ำขนาดใหญ่ทั่วประเทศ และตารางสรุปสภาพน้ำในอ่างเก็บน้ำภาคตะวันออกเฉียงเหนือ กรมชลประทาน

หมายเหตุ :

- อ่างเก็บน้ำขนาดใหญ่ หมายถึง อ่างเก็บน้ำที่มีความจุตั้งแต่ 100 ล้าน ลบ.ม. ขึ้นไป
- เป็นอ่างเก็บน้ำอยู่ในความรับผิดชอบของการไฟฟ้าฝ่ายผลิตแห่งประเทศไทย(10) นอกนั้นอยู่ในความรับผิดชอบของกรมชลประทาน (28)
- เป็นอ่างเก็บน้ำขนาดกลางที่มีความสำคัญต่อการอุตสาหกรรมและการประปา ของลุ่มน้ำชายฝั่งทะเลตะวันออก
- ที่มา : กรมชลประทาน และการไฟฟ้าฝ่ายผลิตแห่งประเทศไทย
- จังหวัดที่มีอ่างเก็บน้ำขนาดใหญ่มีจำนวน 26 จังหวัด ไม่มี 50 จังหวัด

รศ. นายรังสรรค์ เกษมศักดิ์



ศูนย์เขล



ศูนย์ป้องกันกักตุนน้ำ กรมทรัพยากรน้ำ

ลำดับของเขื่อนตามความจ

- ศรีนครินทร์
- ภูมิพล
- สิริกิติ์
- วชิราลงกรณ
- รัชชประภา
- อุบลรัตน์
- สิรินธร
- บางลา
- ลำปาว
- ป่าสัก

ลำดับของเขื่อนตามปริมาณน้ำใช้การได้

- ภูมิพล
- ศรีนครินทร์
- สิริกิติ์
- วชิราลงกรณ
- รัชชประภา
- ลำปาว
- อุบลรัตน์
- บางลา
- สิรินธร
- ป่าสัก

รายงานสถานการณ์น้ำ
รายลุ่มน้ำ



รายงานสถานการณ์น้ำลุ่มน้ำยมและน่าน

วันที่ 22 มกราคม 2564

1) สภาพภูมิอากาศ

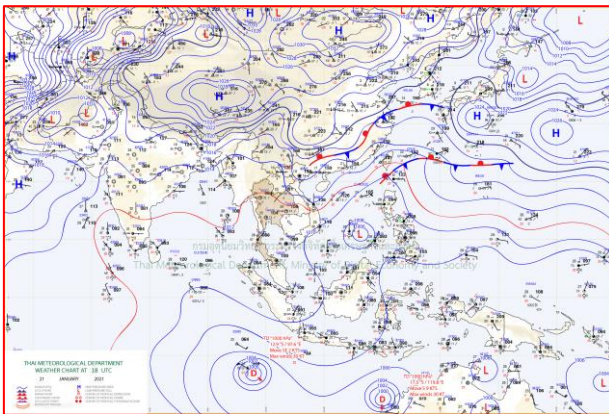
ลักษณะอากาศทั่วไป (ที่มา: กรมอุตุนิยมวิทยา)

พยากรณ์อากาศ 24 ชั่วโมงข้างหน้า บริเวณความกดอากาศสูงหรือมวลอากาศเย็นกำลังอ่อนปกคลุมประเทศไทยตอนบน ทำให้บริเวณดังกล่าวอุณหภูมิสูงขึ้น 1-2 องศาเซลเซียส แต่ยังคงมีอากาศเย็นถึงหนาวกับมีหมอกในตอนเช้าและมีหมอกหนาในบางพื้นที่ สำหรับยอดดอยและยอดภูมีอากาศหนาวถึงหนาวจัด กับมีน้ำค้างแข็งบางพื้นที่ ขอให้ประชาชนบริเวณประเทศไทยตอนบนระวังอันตรายการสัญจรผ่านบริเวณที่มีหมอกหนาไว้ด้วย ส่วนมรสุมตะวันออกเฉียงเหนือที่พัดปกคลุมอ่าวไทยและภาคใต้มีกำลังอ่อน

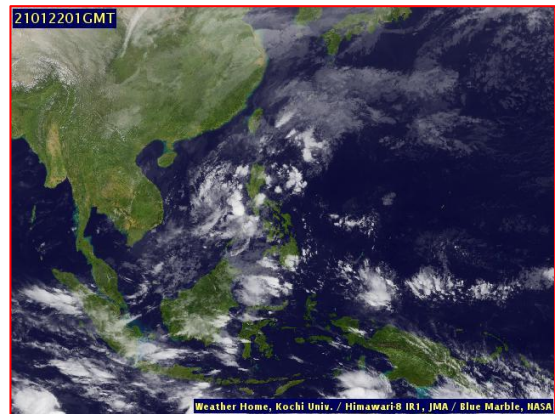
สภาพอากาศภาคเหนือ อากาศเย็นถึงหนาว กับมีหมอกในตอนเช้า และมีหมอกหนาในบางพื้นที่ อุณหภูมิจะสูงขึ้น 1-2 องศาเซลเซียส อุณหภูมิต่ำสุด 12-15 องศาเซลเซียส อุณหภูมิสูงสุด 30-33 องศาเซลเซียส บริเวณยอดดอยอากาศหนาวถึงหนาวจัด กับมีน้ำค้างแข็งบางแห่ง อุณหภูมิต่ำสุด 3-12 องศาเซลเซียส ลมตะวันออกเฉียงเหนือ ความเร็ว 10-20 กม./ชม.

ผลคาดการณ์ปริมาณน้ำฝนล่วงหน้า 1-7 วัน ภาคเหนือ

อากาศเย็นถึงหนาว ตลอดช่วง กับมีหมอกในตอนเช้า และมีหมอกหนาในบางพื้นที่ อุณหภูมิจะสูงขึ้น 2-4 องศาเซลเซียส อุณหภูมิต่ำสุด 12-20 องศาเซลเซียส อุณหภูมิสูงสุด 27-33 องศาเซลเซียสบริเวณยอดดอยมีอากาศหนาวถึงหนาวจัด อุณหภูมิต่ำสุด 5-12 องศาเซลเซียส ลมตะวันออกเฉียงเหนือ ความเร็ว 10-20 กม./ชม.



แผนที่อากาศ วันที่ 22 ม.ค. 2564 เวลา 01.00 น.



ภาพถ่ายจากดาวเทียม วันที่ 22 ม.ค. 2564

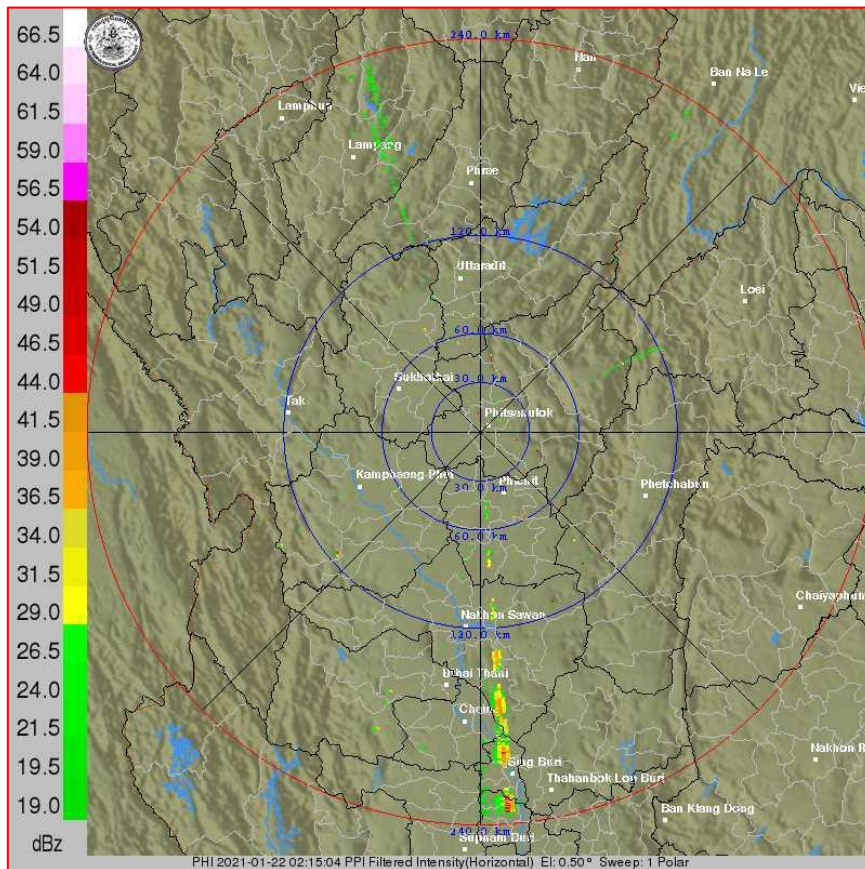
2) สถานการณ์ฝน

จากข้อมูลสถานการณ์ฝนในพื้นที่ลุ่มน้ำยมและน่านของวันที่ 21 มกราคม 2564 จากกรมทรัพยากรน้ำ กรมอุตุนิยมวิทยา กรมชลประทาน และสถาบันสารสนเทศทรัพยากรน้ำ (องค์การมหาชน) พบว่า ไม่มีปริมาณฝนตกในพื้นที่ลุ่มน้ำยมและน่าน

ข้อมูลสถานการณ์ฝนในพื้นที่ลุ่มน้ำยมและน่าน ณ วันที่ 21 มกราคม 2564 เวลา 07.00 น.

ลุ่มน้ำ	จังหวัด*	ปริมาณฝน 24 ชม.(มม.)
ยม	สุโขทัย	ไม่มีฝน
	แพร่	ไม่มีฝน
น่าน	พิจิตร (สภช.)	ไม่มีฝน
	น่าน	ไม่มีฝน
	พิษณุโลก	ไม่มีฝน
	อุตรดิตถ์	ไม่มีฝน

หมายเหตุ “ - ” คือ ยังไม่ได้รับรายงาน, *จังหวัดที่มีพื้นที่ลุ่มน้ำมากกว่าร้อยละ 50 ขึ้นไป

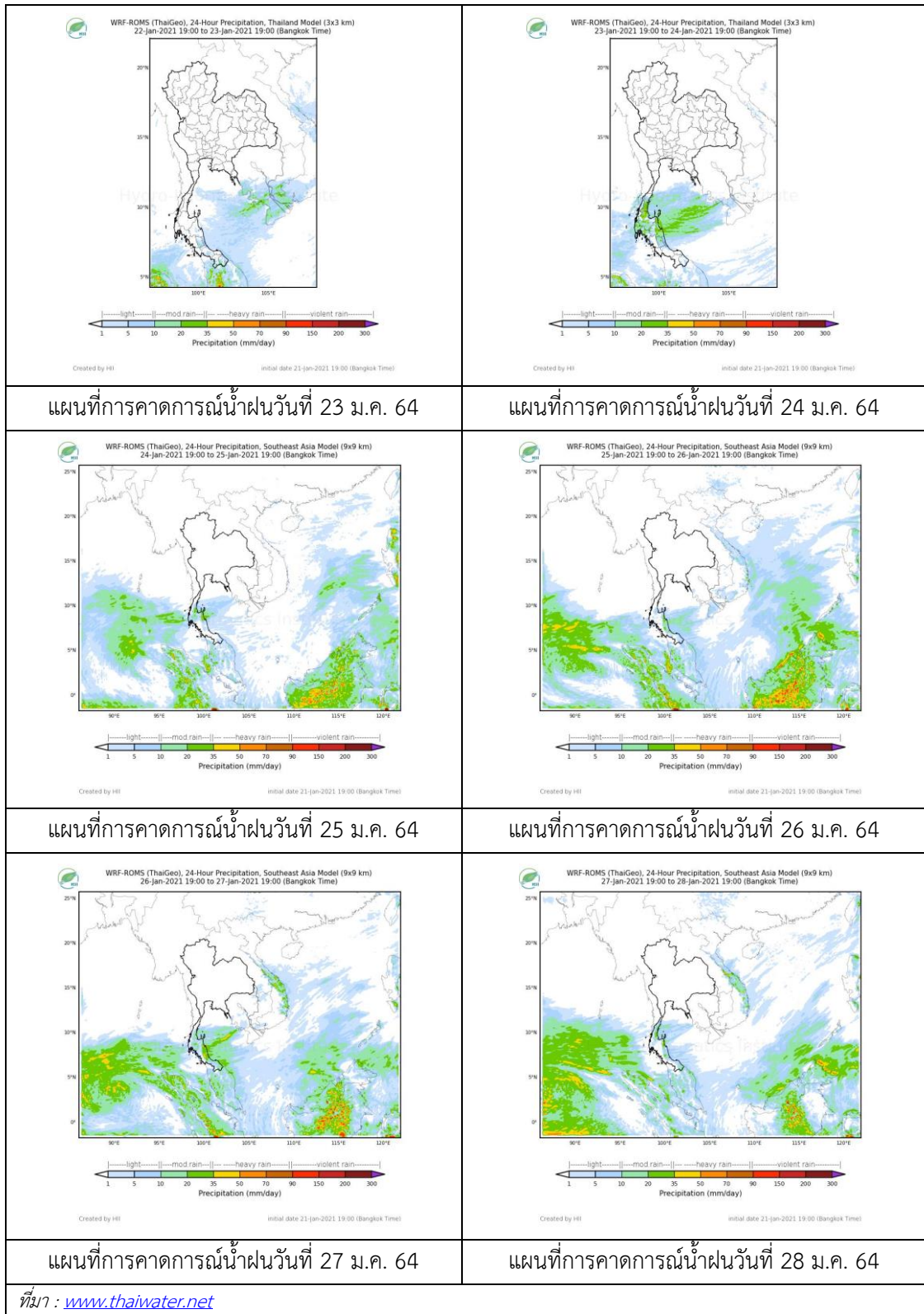


ภาพเรดาร์ตรวจอากาศ “พิษณุโลก”

ณ วันที่ 22 มกราคม 2564 เวลา 09.15 น.

(ที่มา : กรมอุตุนิยมวิทยา <https://weather.tmd.go.th/phs.php>)

สถานการณ์น้ำฝน (แผนภาพคาดการณ์ฝนล่วงหน้าความละเอียดสูง WRF-ROMS Model)



3) ข้อมูลปริมาณน้ำในลำน้ำ

สถานการณ์น้ำท่า (18 - 22 ม.ค. 2564 ที่มา: กรมชลประทาน)

สถานี	แม่น้ำ	อำเภอ	จังหวัด	ระดับตลิ่ง	จันทร์	อังคาร	พุธ	พฤหัสบดี	ศุกร์	แนวโน้ม (เพิ่ม/ ลด)
				ปริมาณน้ำ (ลบ.ม./วิ.)	18 ม.ค.	19 ม.ค.	20 ม.ค.	21 ม.ค.	22 ม.ค.	
Y.14A	ยม	ศรีสัชชนาลัย	สุโขทัย	11.30	1.09	1.09	1.08	1.05	1.05	ทรงตัว
				***	***	***	***	***		
Y.16	ยม	บางระกำ	พิษณุโลก	7.30	0.03	0.03	0.03	0.03	0.03	ทรงตัว
				207.00	***	***	***	***	***	
Y.5	ยม	โพทะเล	พิจิตร	8.10	0.17	0.12	0.07	-0.09	-0.28	ลดลง
				464.00	***	***	***	***	***	
N.60	น่าน	ตรอน	อุตรดิตถ์	8.00	0.53	1.15	1.26	1.15	1.21	เพิ่มขึ้น
				1990.00	74.12	180.30	198.00	180.30	189.70	
N.27A	น่าน	พรหม พิราม	พิษณุโลก	8.64	1.88	1.41	1.78	1.86	1.81	ลดลง
				1056.00	170.60	118.50	158.00	168.00	161.70	
N.7A	น่าน	บางมูลนาก	พิจิตร	10.37	2.13	2.24	1.95	2.01	2.24	เพิ่มขึ้น
				1365.00	150.10	158.60	137.10	141.30	158.60	

*** ยังไม่ได้รับรายงาน



3

สะพานบ้านโพทะเล ต.โพทะเล อ.โพทะเล
จ.พิจิตร (ลุ่มน้ำยม)

สถานีสะพานสุพรรณกัลยา อ.เมือง
จ.พิษณุโลก (ลุ่มน้ำน่าน)

ปริมาณน้ำในลำน้ำในพื้นที่ลุ่มน้ำยมและน่าน

(หมายเหตุ ที่มา : <http://mekhala.dwr.go.th/cctv/>)

4) สรุป

รายงานสถานการณ์น้ำลุ่มน้ำยมและน่านวันที่ 22 มกราคม 2564

- สถานการณ์น้ำในลุ่มน้ำยมอยู่ในภาวะปกติ ระดับน้ำในลำน้ำส่วนใหญ่มีแนวโน้มทรงตัว
- สถานการณ์น้ำในลุ่มน้ำน่านอยู่ในเฝ้าระวังภาวะน้ำน้อย ระดับน้ำในลำน้ำส่วนใหญ่มีแนวโน้มเพิ่มขึ้น

รายงานสถานการณ์น้ำลุ่มน้ำบางปะกง-ปราจีนบุรี

วันที่ 22 มกราคม 2564

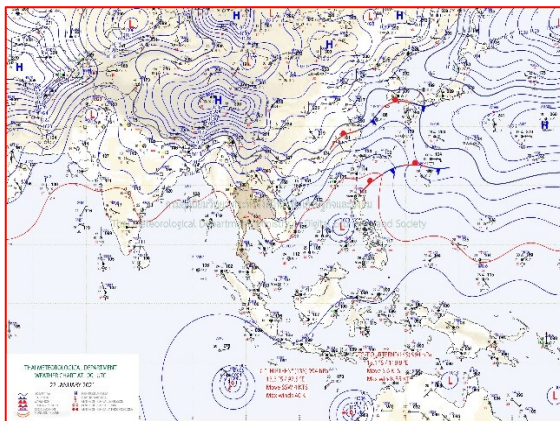
1) สภาพภูมิอากาศ (ที่มา : กรมอุตุนิยมวิทยา)

ลักษณะอากาศทั่วไป

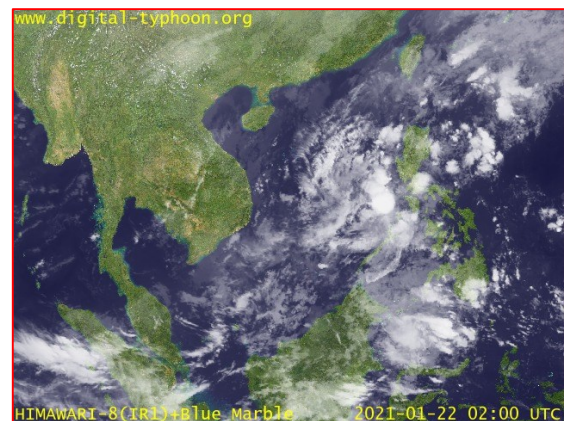
พยากรณ์อากาศ 24 ชั่วโมงข้างหน้า บริเวณความกดอากาศสูงหรือมวลอากาศเย็นกำลังอ่อนปกคลุมประเทศไทยตอนบน ทำให้บริเวณดังกล่าวอุณหภูมิสูงขึ้น 1-2 องศาเซลเซียส แต่ยังคงมีอากาศเย็นถึงหนาวกับมีหมอกในตอนเช้าและมีหมอกหนาในบางพื้นที่ สำหรับยอดดอยและยอดภูมีอากาศหนาวถึงหนาวจัด กับมีน้ำค้างแข็งบางพื้นที่

สภาพอากาศภาคตะวันออก

อากาศเย็น กับมีหมอกในตอนเช้า และมีหมอกหนาในบางพื้นที่ อุณหภูมิจะสูงขึ้น 1-2 องศาเซลเซียส อุณหภูมิต่ำสุด 18-22 องศาเซลเซียส อุณหภูมิสูงสุด 30-33 องศาเซลเซียส ลมตะวันออกเฉียงเหนือ ความเร็ว 15-30 กม./ชม. ทะเลมีคลื่นสูงประมาณ 1 เมตร ห่างฝั่งคลื่นสูง 1-2 เมตร



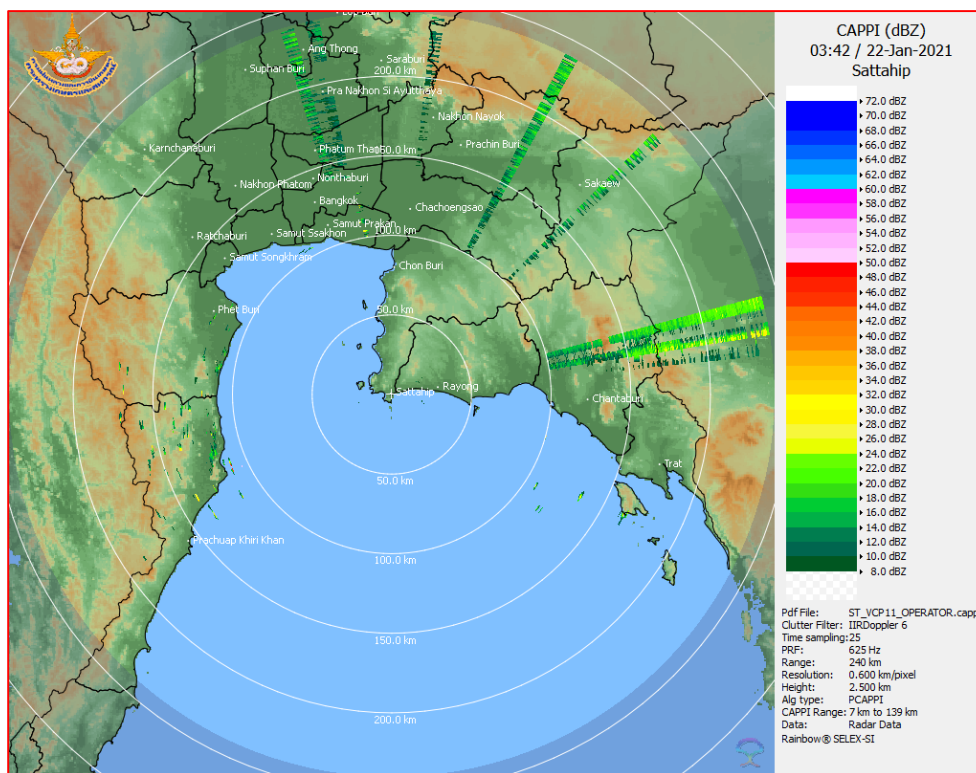
แผนที่อากาศวันที่ 22 ม.ค. 2564 เวลา 07.00 น.



ภาพถ่ายจากดาวเทียมวันที่ 22 ม.ค. 2564 เวลา 09.00 น.

2) สถานการณ์ฝน

จากข้อมูลสถานการณ์ฝนในพื้นที่ลุ่มน้ำบางปะกง-ปราจีนบุรี ของวันที่ 22 มกราคม 2564 จากกรมอุตุนิยมวิทยา สถาบันสารสนเทศทรัพยากรน้ำ (องค์การมหาชน) กรมชลประทาน และกรมทรัพยากรน้ำพบว่า ไม่มีฝนตกในพื้นที่



ภาพเรดาร์ตรวจอากาศ “สถานีสัตหีบ”
ณ วันที่ 22 มกราคม 2564 เวลา 10.42 น.
(ที่มา : กรมอุตุนิยมวิทยา)

สถานการณ์น้ำฝน

<p>WRF-ROMS (ThaiGeo), 24-Hour Precipitation, Thailand Model (3x3 km) 21-Jan-2021 19:00 to 22-Jan-2021 19:00 (Bangkok Time)</p> <p>Created by HII initial date 21-Jan-2021 19:00 (Bangkok Time)</p>	<p>WRF-ROMS (ThaiGeo), 24-Hour Precipitation, Thailand Model (3x3 km) 22-Jan-2021 19:00 to 23-Jan-2021 19:00 (Bangkok Time)</p> <p>Created by HII initial date 21-Jan-2021 19:00 (Bangkok Time)</p>
<p>แผนที่การคาดการณ์น้ำฝนวันที่ 22 ม.ค. 64</p>	<p>แผนที่การคาดการณ์น้ำฝนวันที่ 23 ม.ค. 64</p>
<p>WRF-ROMS (ThaiGeo), 24-Hour Precipitation, Thailand Model (3x3 km) 23-Jan-2021 19:00 to 24-Jan-2021 19:00 (Bangkok Time)</p> <p>Created by HII initial date 21-Jan-2021 19:00 (Bangkok Time)</p>	<p>WRF-ROMS (ThaiGeo), 24-Hour Precipitation, Southeast Asia Model (9x9 km) 24-Jan-2021 19:00 to 25-Jan-2021 19:00 (Bangkok Time)</p> <p>Created by HII initial date 21-Jan-2021 19:00 (Bangkok Time)</p>
<p>แผนที่การคาดการณ์น้ำฝนวันที่ 24 ม.ค. 64</p>	<p>แผนที่การคาดการณ์น้ำฝนวันที่ 25 ม.ค. 64</p>
<p>WRF-ROMS (ThaiGeo), 24-Hour Precipitation, Southeast Asia Model (9x9 km) 25-Jan-2021 19:00 to 26-Jan-2021 19:00 (Bangkok Time)</p> <p>Created by HII initial date 21-Jan-2021 19:00 (Bangkok Time)</p>	<p>WRF-ROMS (ThaiGeo), 24-Hour Precipitation, Southeast Asia Model (9x9 km) 26-Jan-2021 19:00 to 27-Jan-2021 19:00 (Bangkok Time)</p> <p>Created by HII initial date 21-Jan-2021 19:00 (Bangkok Time)</p>
<p>แผนที่การคาดการณ์น้ำฝนวันที่ 26 ม.ค. 64</p>	<p>แผนที่การคาดการณ์น้ำฝนวันที่ 27 ม.ค. 64</p>
<p>ที่มา : www.thaiwater.net</p>	
<p>ผลการคาดการณ์ปริมาณฝนล่วงหน้า</p>	

3) ข้อมูลปริมาณน้ำในลำน้ำ

สถานการณ์น้ำท่า (18 – 22 ม.ค. 64 ที่มา : กรมชลประทาน เวลา 06.00 น.)

สถานี	อำเภอ	จังหวัด	ลุ่มน้ำ	ระดับ	จันทร์	อังคาร	พุธ	พฤหัสบดี	ศุกร์	แนวโน้ม (เพิ่ม/ ลด)
				ตลิ่ง(ม.)	18	19	20	21	22	
				ความจุ ลำน้ำ (ลบ.ม./ วิ.)	ม.ค.	ม.ค.	ม.ค.	ม.ค.	ม.ค.	
Kgt.19A	เกาะ จันทร์	ชลบุรี	บางปะกง	4.8	1.52	1.92	2.21	2.33	2.27	ลดลง
				83.95	0.68	5.35	9.70	11.50	10.60	
Kgt.30	เทศบาล เมือง	ฉะเชิงเทรา	บางปะกง	1.70	-0.78	-0.74	-0.74	-0.62	-0.35	เพิ่มขึ้น
				น้ำหนุน	*	*	*	*	*	
Ny.1B	เมือง	นครนายก	บางปะกง	8.81	4.72	4.52	4.25	4.14	4.06	ลดลง
				246.90	20.60	14.60	9.00	6.80	5.20	
Ny.3	บ้านนา	นครนายก	บางปะกง	6.26	3.91	3.91	3.92	3.91	3.92	เพิ่มขึ้น
				80.10	*	*	*	*	*	
Ny.4	เมือง	ปราจีนบุรี	บางปะกง	3.34	0.28	0.27	0.27	0.27	0.27	ทรงตัว
				185.00	*	*	*	*	*	
Ny.7	เมือง	นครนายก	บางปะกง	6.56	4.72	4.54	4.47	4.37	4.28	ลดลง
				*	*	*	*	*	*	
Kgt.1	เมือง	ปราจีนบุรี	ปราจีนบุรี	4.13	0.02	0.11	-0.02	-0.10	-0.05	เพิ่มขึ้น
				774.00	**	**	**	**	**	
Kgt.3	กบินทร์ บุรี	ปราจีนบุรี	ปราจีนบุรี	8.79	0.71	0.70	0.67	0.67	0.70	เพิ่มขึ้น
				519.00	14.20	14.00	13.40	13.40	14.00	
Kgt.6	ศรีมหา โพธิ์	ปราจีนบุรี	ปราจีนบุรี	7.10	0.67	0.75	0.62	0.51	0.48	ลดลง
				-	*	*	*	*	*	
Kgt.9	เขา ฉกรรจ์	สระแก้ว	ปราจีนบุรี	10.00	3.79	3.79	3.79	3.80	3.79	ลดลง
				483.30	*	*	*	*	*	
Kgt.10	เมือง	สระแก้ว	ปราจีนบุรี	11.00	5.69	5.70	5.69	5.68	5.70	เพิ่มขึ้น
				300.00	*	*	*	*	*	
Kgt.13A	กบินทร์ บุรี	ปราจีนบุรี	ปราจีนบุรี	16.17	6.82	6.81	6.75	6.80	6.80	ทรงตัว
				448.90	*	*	*	*	*	
Kgt.14	นาดี	ปราจีนบุรี	ปราจีนบุรี	7.06	1.11	1.11	1.10	1.09	1.09	ทรงตัว
				370.50	*	*	*	*	*	

หมายเหตุ* ไม่ได้รับข้อมูล

ปริมาณน้ำในลำน้ำในพื้นที่ลุ่มน้ำบางปะกง-ปราจีนบุรี วันที่ 22 มกราคม 2564



สถานีเชิงสะพานฉะเชิงเทรา ต.หน้าเมือง อ.เมือง จ.ฉะเชิงเทรา
(ลุ่มน้ำบางปะกง – แม่น้ำบางปะกง)

4) สรุป

- สถานการณ์น้ำในลุ่มน้ำบางปะกง อยู่ในภาวะปกติ และระดับน้ำในลำน้ำส่วนใหญ่มีแนวโน้มลดลง
- สถานการณ์น้ำในลุ่มน้ำปราจีนบุรี อยู่ในภาวะเฝ้าระวังน้ำน้อย และระดับน้ำในลำน้ำส่วนใหญ่มีแนวโน้มทรงตัว